



អង្គការមេន

C.M.A.A

ប្រព័ន្ធព័ត៌មានជនរងគ្រោះដោយសារមេន និងសំណល់ជាតិផ្ទះពីសង្គ្រាម

របាយការណ៍
ប្រចាំ
ខែមីនា ឆ្នាំ ២០១៩

សារវិភាគ

ប្រព័ន្ធព័ត៌មានជនរងគ្រោះដោយសារមីន និងសំណល់ជាតិផ្ទះពីសង្គ្រាម (CMVIS) ត្រូវបានបង្កើតឡើងនៅឆ្នាំ១៩៩៤ ដោយកាកបាទក្រហមកម្ពុជា ដោយមានការគាំទ្រថវិកា និងបច្ចេកទេសពីអង្គការជនពិការអន្តរជាតិប៊ែលហ្សិក និងអង្គការយូនីសេហ្វ ក្នុងការផ្តល់នូវការប្រមូលទិន្នន័យ វិភាគទិន្នន័យ បកស្រាយទិន្នន័យ និងការចែកចាយទិន្នន័យជនរងគ្រោះដោយសារមីន និងសំណល់ជាតិផ្ទះពីសង្គ្រាម(ស.ផ.ស.) ជាជនស៊ីវិល និងយោធា នៅក្នុងប្រទេសកម្ពុជា។

នៅដំណាច់ឆ្នាំ២០០៩ CMVIS ត្រូវបានផ្ទេរប្រគល់ពីកាកបាទក្រហមកម្ពុជា មកស្ថិតនៅក្រោមការទទួលខុសត្រូវរបស់អាជ្ញាធរមីនកម្ពុជាគ្រប់គ្រងសកម្មភាពកំចាត់មីន និងសង្គ្រោះជនពិការដោយសារមីន។

ព័ត៌មានស្តីពីគ្រោះថ្នាក់ និងជនរងគ្រោះដោយសារមីន និងស.ផ.ស.

1- ជនរងគ្រោះពីខែមករា ឆ្នាំ១៩៧៩ ដល់ខែមីនា ឆ្នាំ២០១៩

ចាប់ពីខែមករា ឆ្នាំ១៩៧៩ ដល់ខែមីនា ឆ្នាំ២០១៩ មានជនរងគ្រោះដោយសារមីន និងស.ផ.ស.ចំនួន ៦៤.៨២២នាក់ ដែលបានកត់ត្រាដោយមន្ត្រី-បុគ្គលិកប្រមូលទិន្នន័យរបស់ការិយាល័យ CMVIS ក្នុងចំណោមជនរងគ្រោះចំនួន ៦៤.៨២២នាក់ រួមមាន៖

- ជនរងគ្រោះដោយសារមីន ៥១.០៨៣នាក់(៧៩%) និងស.ផ.ស. ១៣.៧៣៩នាក់(២១%)។
- ជនរងគ្រោះស្លាប់ ១៩.៧៧៦នាក់(៣១%) របួស ៣៦.០០៥នាក់(៥៥%) និងពិការអវៈយវៈ ៩.០៤១នាក់(១៤%)។
- ជនរងគ្រោះជាបុរស ៥២.៥២៦នាក់(៨១%) ក្មេងប្រុសអាយុក្រោម១៨ឆ្នាំ ៦.០៦០នាក់(៩%) ស្ត្រី ៤.៧៨៣នាក់(៨%) ក្មេងស្រីអាយុក្រោម១៨ឆ្នាំ ១.៣៩០នាក់(២%) និងមិនស្គាល់អត្តសញ្ញាណ ៦៣នាក់(០%) ។

2- ឧប្បត្តិហេតុគ្រោះថ្នាក់ពីខែមករា ដល់ខែមីនា ឆ្នាំ២០១៩

ចាប់ពីខែមករា ដល់ខែមីនា ឆ្នាំ២០១៩ មានឧប្បត្តិហេតុគ្រោះថ្នាក់មីន និងស.ផ.ស. ២៣ករណី តួលេខនេះបង្ហាញពីការកើនឡើង ១០៩% បើប្រៀបធៀបជាមួយនឹងរយៈពេលដូចគ្នានៅក្នុងឆ្នាំ២០១៨ ដែលមានឧប្បត្តិហេតុគ្រោះថ្នាក់មីន និងស.ផ.ស. ១១ករណី។

ក្នុងចំណោមឧប្បត្តិហេតុគ្រោះថ្នាក់ដោយសារមីន និងស.ផ.ស. ២៣ករណី ចាប់ពីខែមករា ដល់ខែមីនា ឆ្នាំ២០១៩ រួមមាន៖ ឧប្បត្តិហេតុដោយសារមីន ៦ករណី(២៦%) និងស.ផ.ស. ១៧ករណី (៧៤%)។

3- ជនរងគ្រោះពីខែមករា ដល់ខែមីនា ឆ្នាំ២០១៩

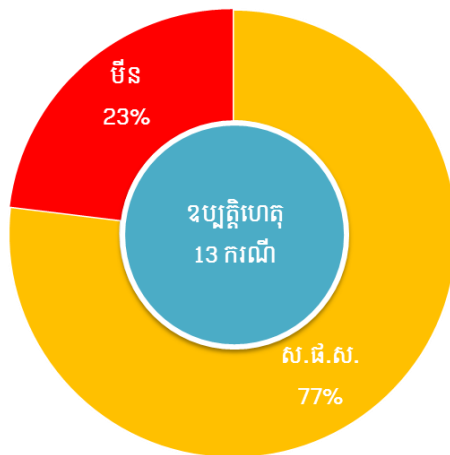
តួលេខបណ្តោះអាសន្ន ស្តីពីជនរងគ្រោះដោយសារមីន និងស.ផ.ស. ពីខែមករា ដល់ខែមីនា ឆ្នាំ២០១៩ មាន ៤៤នាក់។ តួលេខនេះបង្ហាញពីការកើនឡើង ១៥៩% ប្រៀបធៀបជាមួយនឹងរយៈពេលដូចគ្នានៅក្នុងឆ្នាំ២០១៨ ដែលមានជនរងគ្រោះដោយសារមីន និងស.ផ.ស. ១៧នាក់។

- ក្នុងចំណោមជនរងគ្រោះ ៤៤នាក់ ចាប់ពីខែមករា ដល់ខែមីនា ឆ្នាំ២០១៩ នោះរួមមាន៖
- ជនរងគ្រោះដោយសារមីន ៨នាក់(១៨%) និងស.ផ.ស. ៣៦នាក់(៨២%)
 - ជនរងគ្រោះស្លាប់ ៨នាក់(១៨%) របួស ២៨នាក់(៦៤%) និងពិការអវៈយវៈ ៨នាក់(១៨%)
 - ជនរងគ្រោះជាបុរស ៣៣នាក់(៧៥%) ក្មេងប្រុសអាយុក្រោម១៨ឆ្នាំ ៩នាក់(២០%) និងស្ត្រី ២នាក់(៥%)។

4- ឧប្បត្តិហេតុគ្រោះថ្នាក់ក្នុងខែមីនា ឆ្នាំ២០១៩

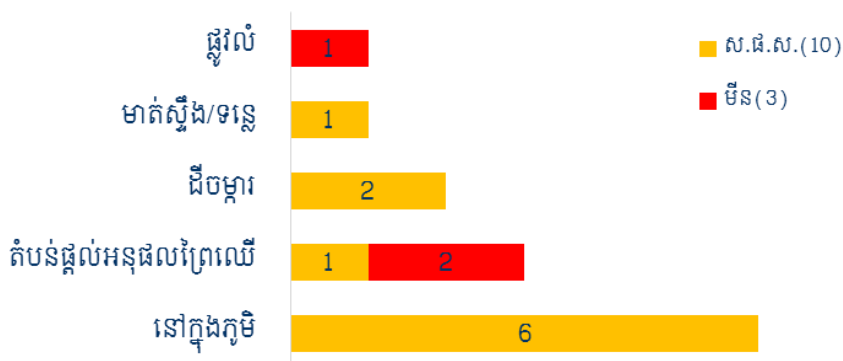
នៅខែមីនា ឆ្នាំ២០១៩ មានឧប្បត្តិហេតុគ្រោះថ្នាក់ដោយសារមិន និងស.ផ.ស. ១៣ករណី បានកើតឡើងនៅក្នុងខេត្តរតនគិរី ខេត្តត្បូងឃ្មុំ ខេត្តឧត្តរមានជ័យ ខេត្តបន្ទាយមានជ័យ ខេត្តបាត់ដំបង ខេត្តពោធិ៍សាត់ ខេត្តក្រចេះ និងខេត្តកោះកុង (មន្ត្រី-បុគ្គលិកប្រមូលទិន្នន័យការិយាល័យ CMVIS បានប្រមូលព័ត៌មានបឋមអំពីឧប្បត្តិហេតុគ្រោះថ្នាក់មិន និងស.ផ.ស. តាមរយៈការសម្ភាសជាមួយអាជ្ញាធរមូលដ្ឋាន ភ្នាក់ងារសកម្មភាពមិន គ្រួសារសាច់ញាតិជនរងគ្រោះ ឬជនរងគ្រោះផ្ទាល់)។ ឧប្បត្តិហេតុគ្រោះថ្នាក់ដោយសារមិន និងស.ផ.ស. ក្នុងខែមីនា ឆ្នាំ២០១៩ បានកើនឡើង ៥៥០% បើប្រៀបធៀបជាមួយនឹងខែមីនា ឆ្នាំ២០១៨ ដែលមានឧប្បត្តិហេតុគ្រោះថ្នាក់ដោយសារមិន និងស.ផ.ស. ២ករណី។

- ប្រភេទយុទ្ធកិច្ចការគ្រឿងផ្ទុះ



- ព័ត៌មានអំពីតំបន់គ្រោះថ្នាក់
 - ឧប្បត្តិហេតុ ៦ករណី បានកើតឡើងនៅក្នុងភូមិ
 - ឧប្បត្តិហេតុ ៣ករណី បានកើតឡើងនៅក្នុងតំបន់ផ្តល់អនុផលព្រៃឈើ
 - ឧប្បត្តិហេតុ ២ករណី បានកើតឡើងនៅលើដីចម្ការ
 - ឧប្បត្តិហេតុ ១ករណី បានកើតឡើងនៅតាមមាត់ស្ទឹង/ទន្លេ
 - ឧប្បត្តិហេតុ ១ករណី បានកើតឡើងនៅលើផ្លូវលំ

ព័ត៌មានអំពីតំបន់គ្រោះថ្នាក់ដោយសារមិន/ស.ផ.ស. ខែមីនា ឆ្នាំ២០១៩



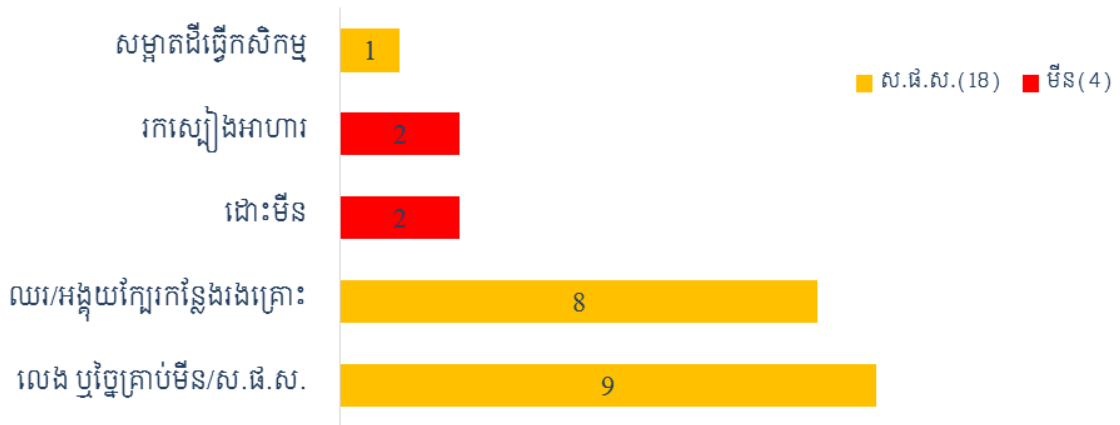
5- ជនរងគ្រោះក្នុងខែមីនា ឆ្នាំ២០១៩

នៅខែមីនា ឆ្នាំ២០១៩ មានជនរងគ្រោះដោយសារមីន និងស.ផ.ស. ២២នាក់ គួរលេខនេះបង្ហាញថា បានកើនឡើង ៣៤០% បើប្រៀបធៀបជាមួយនឹងខែមីនា ឆ្នាំ២០១៨ ដែលមានជនរងគ្រោះ ៥នាក់។

ក្នុងចំណោមជនរងគ្រោះ ២២នាក់ ក្នុងខែមីនា ឆ្នាំ២០១៩ រួមមាន៖

- ជនរងគ្រោះដោយសារមីន ៤នាក់(១៨%) និងស.ផ.ស. ១៨នាក់(៨២%)
- ជនរងគ្រោះរបួស ១៤នាក់(៦៤%) ស្លាប់ ៤នាក់(១៨%) និងពិការអវះយវៈ ៤នាក់(១៨%)
- ជនរងគ្រោះជាបុរស ១៥នាក់(៦៨%) ក្មេងប្រុសអាយុក្រោម១៨ឆ្នាំ ៥នាក់(២៣%) និងស្ត្រី ២នាក់(៩%)។
- សកម្មភាពនៅពេលគ្រោះថ្នាក់ដែលបណ្តាលឲ្យជនរងគ្រោះស្លាប់ របួស និងពិការ ដោយសារមីន និង ស.ផ.ស. មានដូចខាងក្រោម៖
 - o សកម្មភាពលេង ឬច្នៃគ្រាប់ ៩នាក់
 - o សកម្មភាពឈរ/អង្គុយក្បែរកន្លែងរងគ្រោះ ៨នាក់
 - o សកម្មភាពដោះមីន ២នាក់
 - o សកម្មភាពរកស្បៀងអាហារ ២នាក់
 - o សកម្មភាពសម្អាតដីធ្វើកសិកម្ម ១នាក់

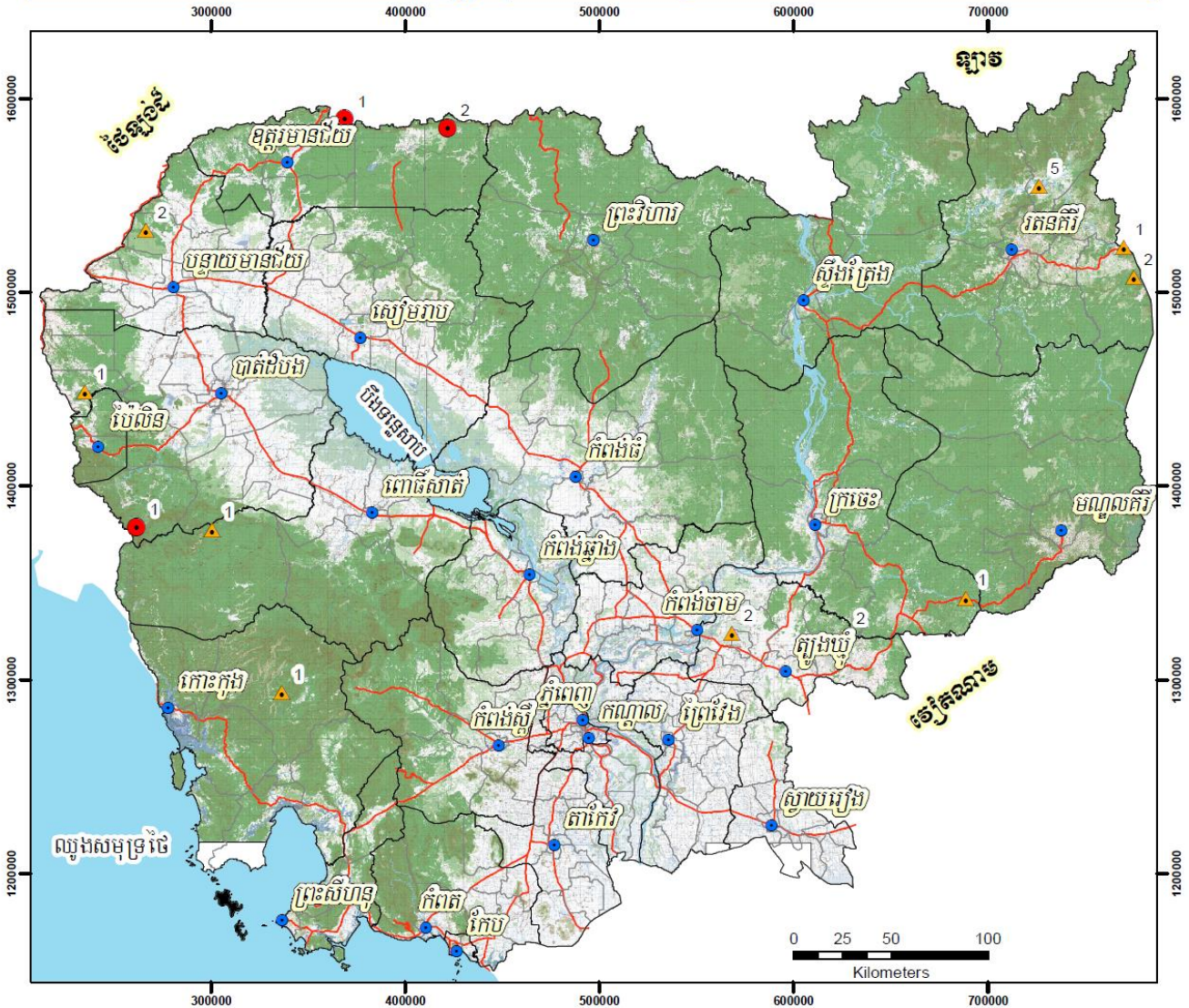
សកម្មភាពនៅពេលគ្រោះថ្នាក់របស់ជនរងគ្រោះដោយសារមីន/ស.ផ.ស. ក្នុងខែមីនា ឆ្នាំ២០១៩



6- ផលប៉ះពាល់នៃតំបន់គ្រោះថ្នាក់ពីខែមករា ឆ្នាំ២០១៨ ដល់ខែមីនា ឆ្នាំ២០១៩ (ជនរងគ្រោះ ១០២នាក់)

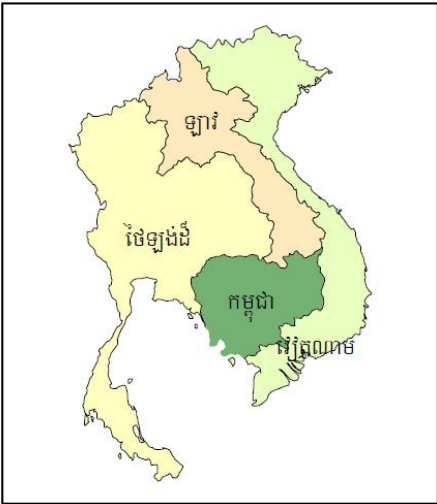
- ខេត្តចំនួន ៥ ដែលទទួលរងផលប៉ះពាល់ខ្លាំងបំផុតមានជនរងគ្រោះ ៦២% នៃជនរងគ្រោះសរុប
 - ស្រុកចំនួន ១០ ដែលទទួលរងផលប៉ះពាល់ខ្លាំងបំផុតមានជនរងគ្រោះ ៦៣% នៃជនរងគ្រោះសរុប
 - ឃុំចំនួន ១០ ដែលទទួលរងផលប៉ះពាល់ខ្លាំងបំផុតមានជនរងគ្រោះ ៤៦% នៃជនរងគ្រោះសរុប។
- សូមអានព័ត៌មានលម្អិត នៅទំព័រទី ៨

ប្រព័ន្ធធាតុចូលទៅក្នុងប្រទេសកម្ពុជា និងសំណល់ជាតិផ្ទះពីសង្គ្រាម
ទីតាំងគ្រោះថ្នាក់ដោយសារមីន និងសំណល់ជាតិផ្ទះពីសង្គ្រាម នៅខេត្តមីនា ឆ្នាំ២០១៩
ឧបត្ថម្ភហេតុ ១៣ករណី ជនរងគ្រោះ ២២នាក់



កំណត់សម្គាល់

- ទីតាំងគ្រោះថ្នាក់ស.ផ.ស.
- ទីតាំងគ្រោះថ្នាក់មីន
- ទីរួមខេត្ត
- ព្រំប្រទល់ខេត្ត
- ព្រំប្រទល់ស្រុក
- ផ្ទៃទឹក
- ផ្លូវជាតិ



Produced by CMVIS, Apr 2019

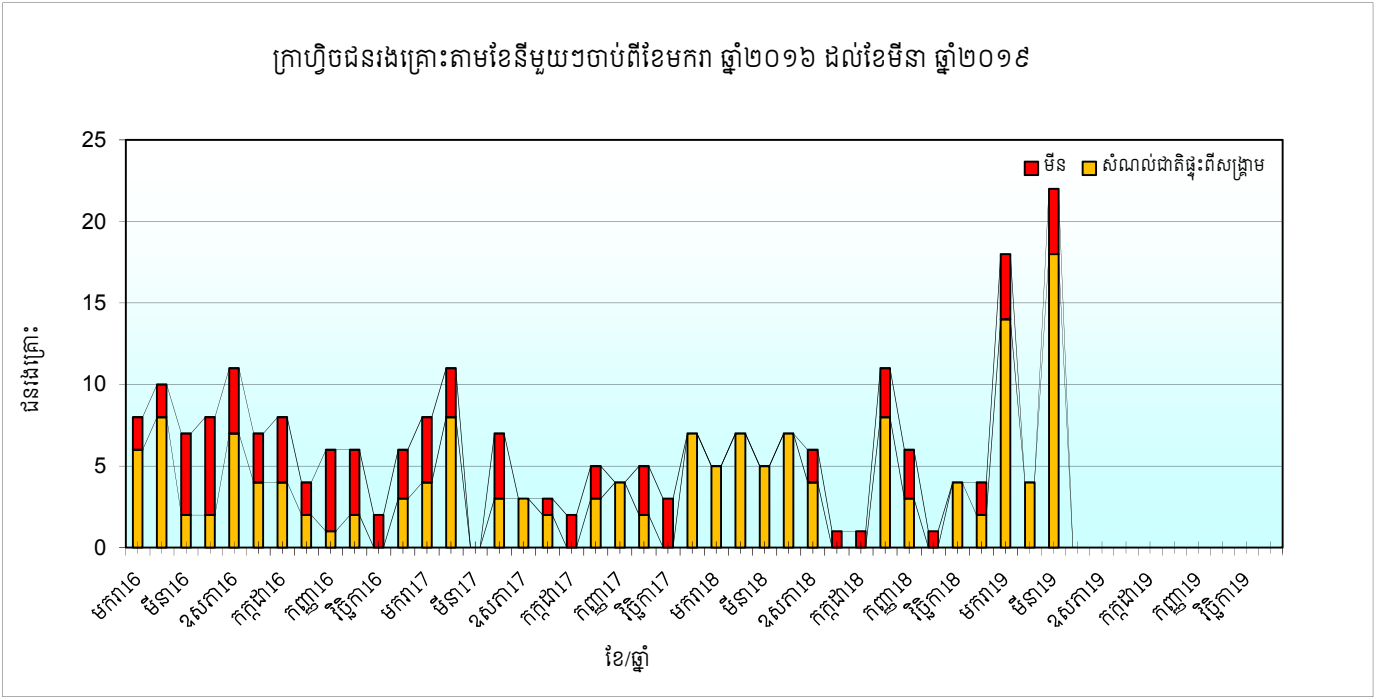
ព័ត៌មានលម្អិតទាក់ទងនឹងគ្រោះថ្នាក់មីន និងស.ផ.ស. សូមទំនាក់ទំនងមកការិយាល័យ CMVIS តាមរយៈអ៊ីម៉ែល: ketya@cmaa.gov.kh

របាយការណ៍ជនរងគ្រោះដោយសារមីន និងសំណល់ជាតិផ្ទះពីសង្គ្រាមពីខែមករា ឆ្នាំ២០១៦ ដល់ខែមីនា ឆ្នាំ២០១៩

ឆ្នាំ/ខែ	ជនរងគ្រោះតាមខែ												
	មករា	កុម្ភៈ	មីនា	មេសា	ឧសភា	មិថុនា	កក្កដា	សីហា	កញ្ញា	តុលា	វិច្ឆិកា	ធ្នូ	សរុប
2016	8	10	7	8	11	7	8	4	6	6	2	6	83
ការប្រកបណ្តាក់ ឆ្នាំ2016	8	18	25	33	44	51	59	63	69	75	77	83	
2017	8	11	0	7	3	3	2	5	4	5	3	7	58
ការប្រកបណ្តាក់ ឆ្នាំ2017	8	19	19	26	29	32	34	39	43	48	51	58	
ការប្រែប្រួលភាគរយ 2016 ធៀប 2017	0.0	5.6	-24.0	-21.2	-34.1	-37.3	-42.4	-38.1	-37.7	-36.0	-33.8	-30.1	
2018	5	7	5	7	6	1	1	11	6	1	4	4	58
ការប្រែប្រួលតួលេខតាមខែធៀប 2017	-3	-4	5	0	3	-2	-1	6	2	-4	1	-3	
ការប្រែប្រួលភាគរយតាមខែធៀប 2017	-38	-36	100	0	100	-67	-50	120	50	-80	33	-43	
ការប្រកបណ្តាក់ ឆ្នាំ2018	5	12	17	24	30	31	32	43	49	50	54	58	
ការប្រែប្រួលភាគរយ 2017 ធៀប 2018	-37.5	-36.8	-10.5	-7.7	3.4	-3.1	-5.9	10.3	14.0	4.2	5.9	0.0	
2019	18	4	22										44
ការប្រែប្រួលតួលេខតាមខែធៀប 2018	13	-3	17										
ការប្រែប្រួលភាគរយតាមខែធៀប 2018	260	-43	340										
ការប្រកបណ្តាក់ ឆ្នាំ2019	18	22	44										
ការប្រែប្រួលភាគរយ 2016 ធៀប 2019	260	83.3	158.8										

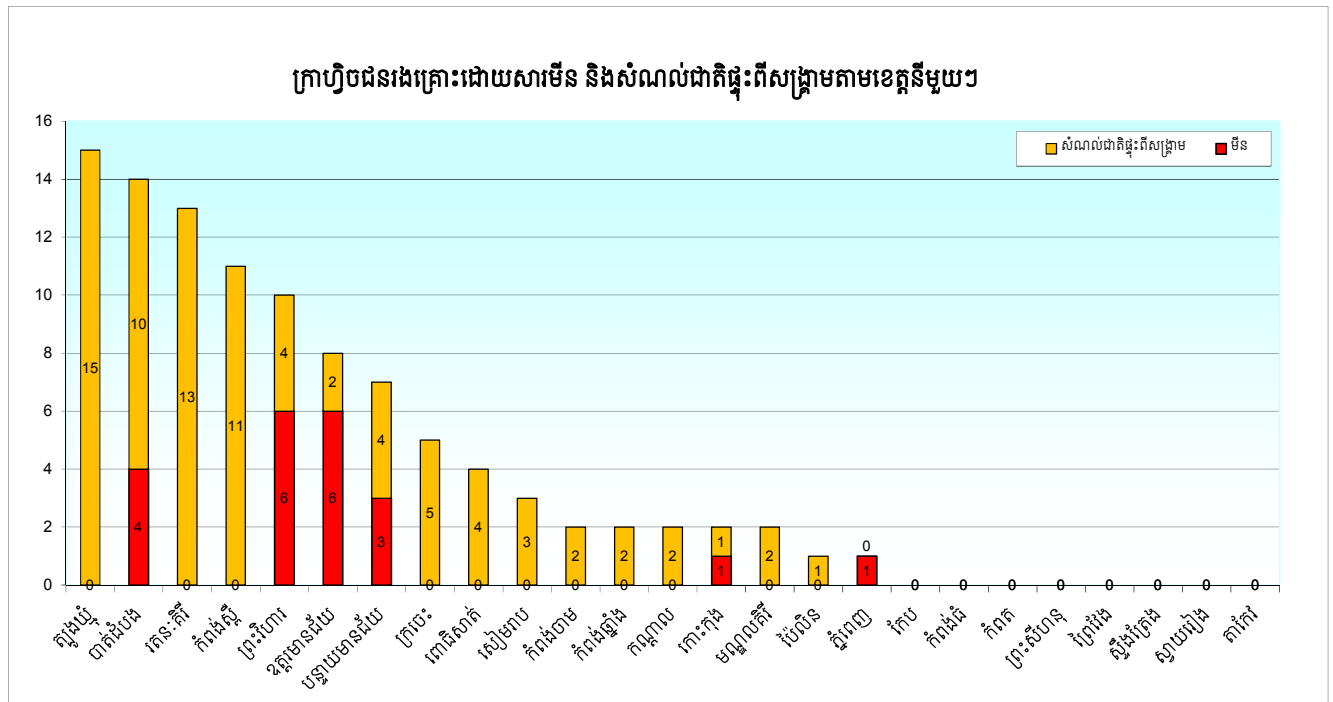
ចំណាំ: តួលេខជនរងគ្រោះសម្រាប់ខែបន្តបន្ទាប់ទៀតនឹងស្រាវជ្រាវឲ្យទាន់ពេលវេលា ដែលជាផ្នែកមួយនៃដំណើរការប្រមូលទិន្នន័យ

ក្រាហ្វិចជនរងគ្រោះតាមខែនីមួយៗចាប់ពីខែមករា ឆ្នាំ២០១៦ ដល់ខែមីនា ឆ្នាំ២០១៩



ជនរងគ្រោះដោយសារមីន និងសំណល់ជាតិផ្ទុះពីសង្គ្រាម ចាប់ពីខែមករា ឆ្នាំ២០១៨ ដល់ខែមីនា ឆ្នាំ២០១៩
រាជធានីខេត្តត្រូវបានតំរៀបតាមលំដាប់ចុះនៃផលបូកសរុបជនរងគ្រោះដោយសារមីន និងសំណល់ជាតិផ្ទុះពីសង្គ្រាមក្នុងឆ្នាំ២០១៨ និងឆ្នាំ២០១៩

ឈ្មោះខេត្ត	មករា១៨		កុម្ភៈ១៨		មីនា១៨		មេសា១៨		ឧសភា១៨		មិថុនា១៨		កក្កដា១៨		សីហា១៨		កញ្ញា១៨		តុលា១៨		វិច្ឆិកា១៨		ធ្នូ១៨		សរុប២០១៨		មករា១៩	កុម្ភៈ១៩		មីនា១៩		មេសា១៩		ឧសភា១៩		មិថុនា១៩		កក្កដា១៩		សីហា១៩		កញ្ញា១៩		តុលា១៩		វិច្ឆិកា១៩		ធ្នូ១៩		សរុប២០១៩		សរុប 2018-2019	ការបូក បណ្តាក់ លើសរុប	ភាគរយ នៃសរុប	ការបូកបណ្តា តាក់លើភាគ រយសរុប
	ចំនួន	មីន	ចំនួន	មីន	ចំនួន	មីន	ចំនួន	មីន	ចំនួន	មីន	ចំនួន	មីន	ចំនួន	មីន	ចំនួន	មីន	ចំនួន	មីន	ចំនួន	មីន	ចំនួន	មីន	ចំនួន	មីន	ចំនួន	មីន		ចំនួន	មីន	ចំនួន	មីន	ចំនួន	មីន	ចំនួន	មីន	ចំនួន	មីន	ចំនួន	មីន	ចំនួន	មីន	ចំនួន	មីន												
ត្បូងឃ្មុំ	0	0	0	0	0	0	0	0	0	0	0	0	0	0	0	0	0	0	0	0	0	0	0	0	0	1	0	1	0	0	0	0	0	0	0	0	0	0	0	0	0	0	0	0	0	0	0	14	15	15	14.7	15			
បាត់ដំបង	1	0	0	4	0	0	0	0	0	0	0	0	0	0	0	0	0	0	0	0	0	0	0	0	0	0	3	8	2	2	2	0	0	0	0	0	0	0	0	0	0	0	0	0	0	0	0	6	14	29	13.7	28			
តេន:គីរី	0	2	0	0	0	0	0	0	0	0	0	0	0	0	0	0	0	0	0	0	0	0	0	0	0	0	2	1	2	8	0	0	0	0	0	0	0	0	0	0	0	0	0	0	0	0	0	0	11	13	42	12.7	41		
កំពង់ស្ពឺ	2	0	5	0	0	0	0	0	0	4	0	0	0	0	0	0	0	0	0	0	0	0	0	0	0	0	11	0	0	0	0	0	0	0	0	0	0	0	0	0	0	0	0	0	0	0	0	0	11	53	10.8	52			
ព្រះវិហារ	0	0	0	0	1	1	0	1	4	1	0	0	0	0	0	0	0	0	0	0	0	0	0	0	0	8	2	0	0	0	0	0	0	0	0	0	0	0	0	0	0	0	0	0	0	0	0	2	10	63	9.8	62			
ឧត្តរមានជ័យ	0	0	0	0	0	0	1	2	0	0	2	0	0	0	0	0	0	0	0	0	0	0	0	0	0	5	0	0	3	0	0	0	0	0	0	0	0	0	0	0	0	0	0	0	0	0	0	3	8	71	7.8	70			
បន្ទាយមានជ័យ	0	0	0	0	2	0	0	1	0	0	0	0	0	0	0	0	0	0	0	0	0	0	0	0	0	3	2	0	2	0	0	0	0	0	0	0	0	0	0	0	0	0	0	0	0	0	0	4	7	78	6.9	76			
ក្រចេះ	0	0	0	1	0	0	0	0	2	0	0	0	0	0	0	0	0	0	0	0	0	0	0	0	3	1	0	1	0	0	0	0	0	0	0	0	0	0	0	0	0	0	0	0	0	0	2	5	83	4.9	81				
ពោធិសាត់	1	0	0	0	0	0	0	1	0	0	1	0	0	0	0	0	0	0	0	0	0	0	0	0	3	0	0	1	0	0	0	0	0	0	0	0	0	0	0	0	0	0	0	0	0	1	4	87	3.9	85					
សៀមរាប	0	1	0	0	2	0	0	0	0	0	0	0	0	0	0	0	0	0	0	0	0	0	0	0	3	0	0	0	0	0	0	0	0	0	0	0	0	0	0	0	0	0	0	0	0	0	0	3	90	2.9	88				
កំពង់ចាម	0	2	0	0	0	0	0	0	0	0	0	0	0	0	0	0	0	0	0	0	0	0	0	0	2	0	0	0	0	0	0	0	0	0	0	0	0	0	0	0	0	0	0	0	0	0	0	2	92	2	90				
កំពង់ឆ្នាំង	0	0	0	0	0	0	0	2	0	0	0	0	0	0	0	0	0	0	0	0	0	0	0	0	2	0	0	0	0	0	0	0	0	0	0	0	0	0	0	0	0	0	0	0	0	0	0	2	94	2	92				
កណ្តាល	0	0	0	2	0	0	0	0	0	0	0	0	0	0	0	0	0	0	0	0	0	0	0	0	2	0	0	0	0	0	0	0	0	0	0	0	0	0	0	0	0	0	0	0	0	0	0	2	96	2	94				
កោះកុង	0	0	0	0	0	0	0	0	0	0	0	0	0	0	0	0	0	0	0	0	0	0	0	0	1	1	0	0	1	0	0	0	0	0	0	0	0	0	0	0	0	0	0	0	0	0	0	1	2	98	2	96			
មណ្ឌលគីរី	0	2	0	0	0	0	0	0	0	0	0	0	0	0	0	0	0	0	0	0	0	0	0	0	2	0	0	0	0	0	0	0	0	0	0	0	0	0	0	0	0	0	0	0	0	0	0	2	100	2	98				
ភ្នំពេញ	0	0	0	0	1	0	0	0	0	0	0	0	0	0	0	0	0	0	0	0	0	0	0	0	1	0	0	0	0	0	0	0	0	0	0	0	0	0	0	0	0	0	0	0	0	0	0	1	101	1	99				
ប៉ៃលិន	1	0	0	0	0	0	0	0	0	0	0	0	0	0	0	0	0	0	0	0	0	0	0	0	1	0	0	0	0	0	0	0	0	0	0	0	0	0	0	0	0	0	0	0	0	0	1	102	1	100					
ព្រះសីហនុ	0	0	0	0	0	0	0	0	0	0	0	0	0	0	0	0	0	0	0	0	0	0	0	0	0	0	0	0	0	0	0	0	0	0	0	0	0	0	0	0	0	0	0	0	0	0	0	0	0	0	102	0	100		
ស្ទឹងត្រែង	0	0	0	0	0	0	0	0	0	0	0	0	0	0	0	0	0	0	0	0	0	0	0	0	0	0	0	0	0	0	0	0	0	0	0	0	0	0	0	0	0	0	0	0	0	0	0	0	0	0	102	0	100		
កំពត	0	0	0	0	0	0	0	0	0	0	0	0	0	0	0	0	0	0	0	0	0	0	0	0	0	0	0	0	0	0	0	0	0	0	0	0	0	0	0	0	0	0	0	0	0	0	0	0	0	0	102	0	100		
កំពង់ធំ	0	0	0	0	0	0	0	0	0	0	0	0	0	0	0	0	0	0	0	0	0	0	0	0	0	0	0	0	0	0	0	0	0	0	0	0	0	0	0	0	0	0	0	0	0	0	0	0	0	0	102	0	100		
ស្វាយរៀង	0	0	0	0	0	0	0	0	0	0	0	0	0	0	0	0	0	0	0	0	0	0	0	0	0	0	0	0	0	0	0	0	0	0	0	0	0	0	0	0	0	0	0	0	0	0	0	0	0	0	102	0	100		
តាកែវ	0	0	0	0	0	0	0	0	0	0	0	0	0	0	0	0	0	0	0	0	0	0	0	0	0	0	0	0	0	0	0	0	0	0	0	0	0	0	0	0	0	0	0	0	0	0	0	0	0	0	102	0	100		
កែប	0	0	0	0	0	0	0	0	0	0	0	0	0	0	0	0	0	0	0	0	0	0	0	0	0	0	0	0	0	0	0	0	0	0	0	0	0	0	0	0	0	0	0	0	0	0	0	0	0	0	102	0	100		
ព្រៃវែង	0	0	0	0	0	0	0	0	0	0	0	0	0	0	0	0	0	0	0	0	0	0	0	0	0	0	0	0	0	0	0	0	0	0	0	0	0	0	0	0	0	0	0	0	0	0	0	0	0	0	102	0	100		
សរុប	5	7	5	7	6	1	1	11	6	1	4	4	58	18	4	22	0	0	0	0	0	0	0	0	44	18	4	22	0	0	0	0	0	0	0	0	0	0	0	0	0	0	0	0	0	44	102								



ខេត្តចំនួន ៥ ទទួលរងឥទ្ធិពលខ្លាំងជាងគេ ដោយសារម៉ែន និងសំណល់ជាតិផ្ទះពីសង្គ្រាម

ត្រូវបានតំរៀបតាមលំដាប់ចុះនៃផលបូកសរុបជនរងគ្រោះ

ពី ខែមករា២០១៨ ដល់ ខែមីនា២០១៩

លំដាប់	ខេត្ត	អ្នករងគ្រោះ ម៉ែន	អ្នករងគ្រោះ សំណល់ជាតិផ្ទះពីសង្គ្រាម	ផលបូកសរុប អ្នករងគ្រោះ	ការបូកបណ្តាក់ លើផលបូកសរុប
1	ត្បូងឃ្មុំ	0	15	15	15
2	បាត់ដំបង	4	10	14	29
3	រតនៈគិរី	0	13	13	42
4	កំពង់ស្ពឺ	0	11	11	53
5	ព្រះវិហារ	6	4	10	63

ស្រុកចំនួន ១០ ទទួលរងឥទ្ធិពលខ្លាំងជាងគេ ដោយសារម៉ែន និងសំណល់ជាតិផ្ទះពីសង្គ្រាម

ត្រូវបានតំរៀបតាមលំដាប់ចុះនៃផលបូកសរុបជនរងគ្រោះ

ពី ខែមករា២០១៨ ដល់ ខែមីនា២០១៩

លំដាប់	ខេត្ត	ស្រុក	អ្នករងគ្រោះ ម៉ែន	អ្នករងគ្រោះ សំណល់ជាតិផ្ទះពីសង្គ្រាម	ផលបូកសរុប អ្នករងគ្រោះ	ការបូកបណ្តាក់ លើផលបូកសរុប
1	ត្បូងឃ្មុំ	ត្បូងឃ្មុំ	0	12	12	12
2	កំពង់ស្ពឺ	ភ្នំស្រួច	0	11	11	23
3	រតនៈគិរី	អូរយ៉ាដាវ	0	8	8	31
4	ព្រះវិហារ	ជាំក្សាន្ត	5	3	8	39
5	បាត់ដំបង	សំឡូត	3	4	7	46
6	រតនៈគិរី	តាវែង	0	5	5	51
7	ក្រចេះ	ស្នួល	0	4	4	55
8	បាត់ដំបង	កំរៀង	0	3	3	58
9	ឧត្តរមានជ័យ	សំរោង	3	0	3	61
10	ឧត្តរមានជ័យ	ត្រពាំងប្រាសាទ	3	0	3	64

ឃុំចំនួន ១០ ទទួលរងឥទ្ធិពលខ្លាំងជាងគេ ដោយសារម៉ែន និងសំណល់ជាតិផ្ទះពីសង្គ្រាម

ត្រូវបានតំរៀបតាមលំដាប់ចុះនៃផលបូកសរុបជនរងគ្រោះ

ពី ខែមករា២០១៨ ដល់ ខែមីនា២០១៩

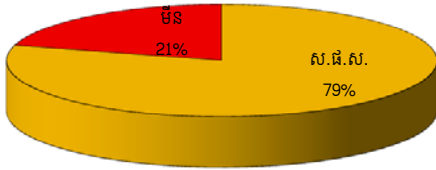
លំដាប់	ឃុំ	ស្រុក	ខេត្ត	អ្នករងគ្រោះ ម៉ែន	អ្នករងគ្រោះ សំណល់ជាតិផ្ទះពីសង្គ្រាម	ផលបូកសរុប អ្នករងគ្រោះ	ការបូកបណ្តាក់ លើផលបូកសរុប
1	ដីរោវ១	ត្បូងឃ្មុំ	ត្បូងឃ្មុំ	0	10	10	10
2	មហាសាំង	ភ្នំស្រួច	កំពង់ស្ពឺ	0	9	9	19
3	យ៉ាទួង	អូរយ៉ាដាវ	រតនៈគិរី	0	5	5	24
4	តាវែងក្រោម	តាវែង	រតនៈគិរី	0	5	5	29
5	មរតត	ជាំក្សាន្ត	ព្រះវិហារ	4	0	4	33
6	កំពង់ល្អៅ	សំឡូត	បាត់ដំបង	0	4	4	37
7	អូរដា	កំរៀង	បាត់ដំបង	0	3	3	40
8	កូនគ្រៀល	សំរោង	ឧត្តរមានជ័យ	3	0	3	43
9	ប៉ក់ញ៉ៃ	អូរយ៉ាដាវ	រតនៈគិរី	0	2	2	45
10	ថ្មពេជ្រ	ត្បូងឃ្មុំ	ត្បូងឃ្មុំ	0	2	2	47

ការឆ្លុះបញ្ចាំងទូទៅលើជនរងគ្រោះដោយសារមីន និងសំណល់ជាតិផ្ទះពីសង្គ្រាម

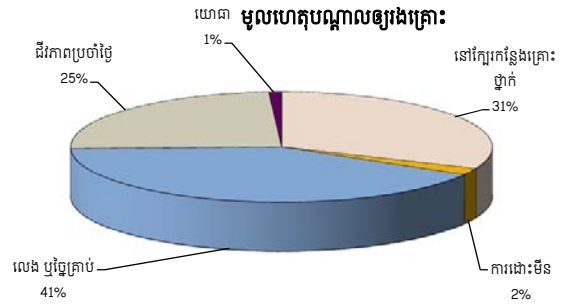
អំឡុងពេល: មករា២០១៥ - មីនា២០១៥

ចំនួនសរុបនៃជនរងគ្រោះក្នុងអំឡុងពេលរាយការណ៍: **១០២**

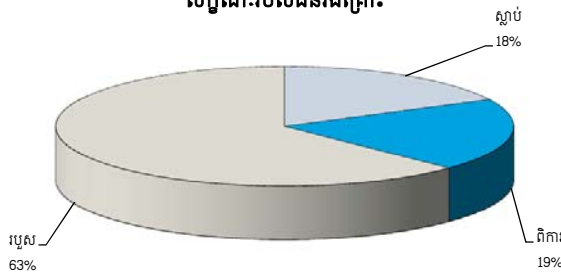
ការបែងចែកតាមប្រភេទមីន និងសំណល់ជាតិផ្ទះពីសង្គ្រាម



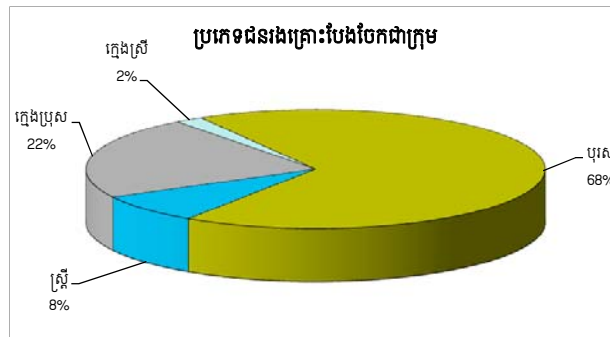
មូលហេតុបណ្តាលឲ្យរងគ្រោះ



លក្ខណៈរបស់ជនរងគ្រោះ



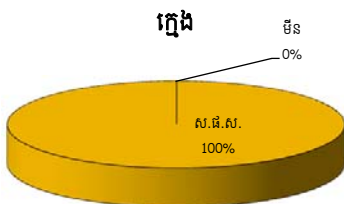
ការឆ្លុះបញ្ចាំងទូទៅលើករណីរងគ្រោះថ្នាក់ដោយសារមីន និងសំណល់ជាតិផ្ទះពីសង្គ្រាម



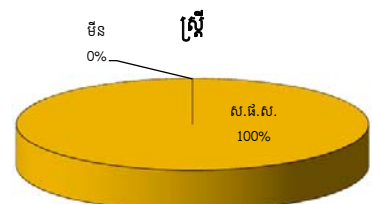
បុរស



ក្មេង



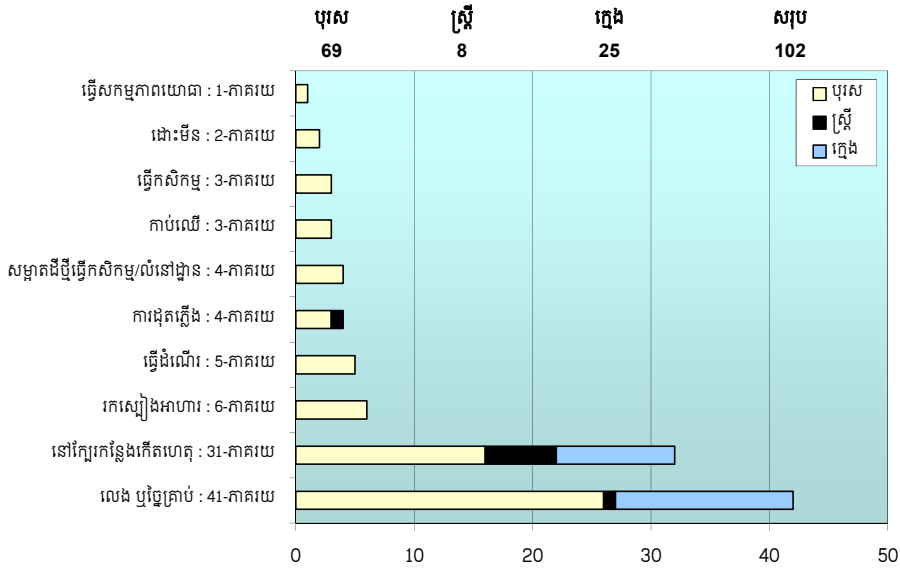
ស្ត្រី



អំឡុងពេល: ខែមករា ឆ្នាំ២០១៨ - ខែមីនា ឆ្នាំ២០១៩

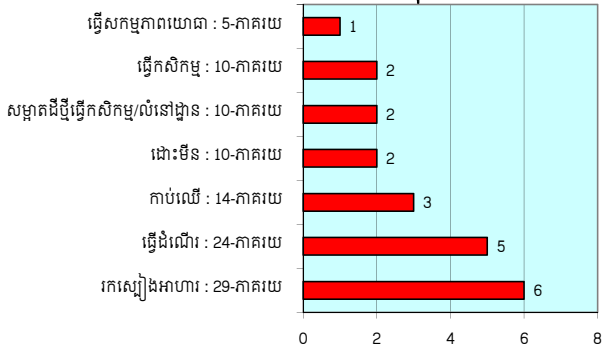
ចំនួនសរុបនៃជនរងគ្រោះក្នុងអំឡុងពេលរាយការណ៍: ១០២

សកម្មភាពជនរងគ្រោះនៅពេលគ្រោះថ្នាក់បែងចែកទៅតាមប្រភេទ:

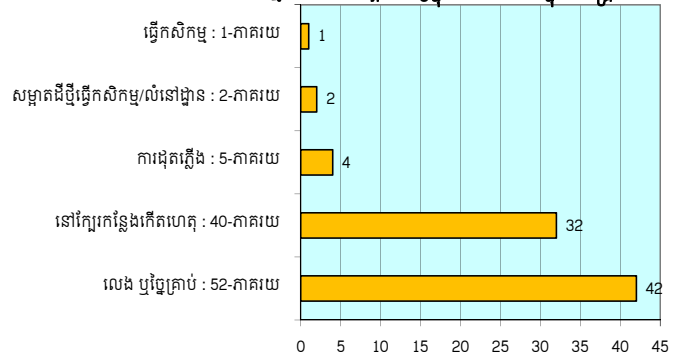


ឧបត្តិហេតុគ្រោះថ្នាក់ដោយសារមីន និងសំណល់ជាតិផ្ទុះពីសង្គ្រាមតាមលក្ខណៈភូមិសាស្ត្រដី

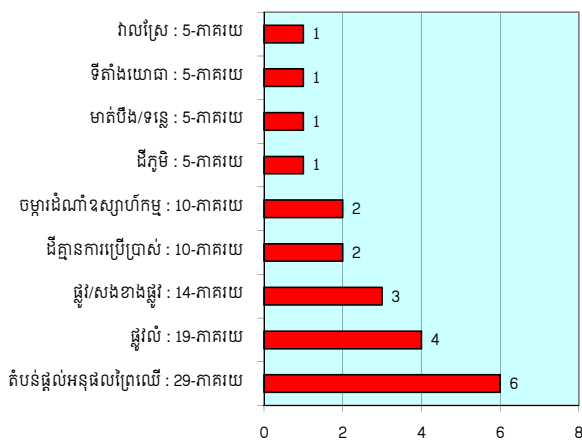
សកម្មភាពដែលបណ្តាលឲ្យផ្ទុះមីន



សកម្មភាពដែលបណ្តាលឲ្យផ្ទុះសំណល់ជាតិផ្ទុះពីសង្គ្រាម



លក្ខណៈភូមិសាស្ត្រដីដែលបណ្តាលឲ្យផ្ទុះមីន



លក្ខណៈភូមិសាស្ត្រដីដែលបណ្តាលឲ្យផ្ទុះសំណល់ជាតិផ្ទុះពីសង្គ្រាម

