



ក្រឹត្យាធិការ
C.M.A.A

ប្រព័ន្ធព័ត៌មានជនរងគ្រោះដោយសារមីន និងសំណល់ជាតិផ្ទុះពីសង្គ្រាម

របាយការណ៍

ស្តីពីគ្រោះថ្នាក់ដោយសារយុទ្ធភ័ណ្ណគ្រឿងផ្ទុះ
នៅខែមករា ឆ្នាំ២០២៦

សាវតារ

ប្រព័ន្ធព័ត៌មានជនរងគ្រោះដោយសារមិន និងសំណល់ជាតិផ្ទះពីសង្គ្រាម (CMVIS) បានបង្កើតឡើងនៅឆ្នាំ១៩៩៤ ដោយកាកបាទក្រហមកម្ពុជា ដែលគាំទ្រថវិកា ព្រមទាំងបច្ចេកទេសពីអង្គការជនពិការអន្តរជាតិបែលហ្សិក និងអង្គការយូនីសេហ្វ ។

នៅដំណាច់ឆ្នាំ២០០៩ CMVIS ត្រូវបានផ្ទេរប្រគល់ពីកាកបាទក្រហមកម្ពុជា មកស្ថិតនៅក្រោមការទទួលខុសត្រូវរបស់អាជ្ញាធរកម្ពុជាគ្រប់គ្រងសកម្មភាពកំចាត់មីន និងសង្គ្រោះជនពិការដោយសារមិន ក្នុងការប្រមូលទិន្នន័យ វិភាគទិន្នន័យ បកស្រាយទិន្នន័យ និងការចែកចាយទិន្នន័យជនរងគ្រោះដោយសារមិន និងសំណល់ជាតិផ្ទះពីសង្គ្រាម(ស.ផ.ស.) នៅក្នុងប្រទេសកម្ពុជា ។

ព័ត៌មានស្តីពីគ្រោះថ្នាក់ និងជនរងគ្រោះដោយសារយុទ្ធកណ្ណគ្រឿងផ្ទុះ (មីន និងស.ផ.ស.)

១-ជនរងគ្រោះពីខែមករា ឆ្នាំ១៩៧៩ ដល់ខែមករា ឆ្នាំ២០២៦

ចាប់ពីខែមករា ឆ្នាំ១៩៧៩ ដល់ខែមករា ឆ្នាំ២០២៦ មានជនរងគ្រោះដោយសារយុទ្ធកណ្ណគ្រឿងផ្ទុះចំនួន ៦៥ ១៣០នាក់ ដែលបានកត់ត្រាដោយការិយាល័យ CMVIS ក្នុងនោះរួមមាន ៖

- ជនរងគ្រោះដោយសារមីន ៥១ ២២៦នាក់(៧៩%) និងស.ផ.ស. ១៣ ៩០៤នាក់(២១%)
- ជនរងគ្រោះស្លាប់ ១៩ ៨៤៥នាក់(៣០%) របួស ៣៦ ១៨៣នាក់(៥៦%) និងពិការអវយវៈ ៩ ១០២នាក់(១៤%)
- ជនរងគ្រោះជាបុរស ៥២ ៧៣៦នាក់(៨១%) ក្មេងប្រុសអាយុក្រោម១៨ឆ្នាំ ៦ ១៣០នាក់(៩%) ស្ត្រី ៤ ៨០១នាក់(៨%) ក្មេងស្រីអាយុក្រោម១៨ឆ្នាំ ១ ៤០០នាក់(២%) និងជនរងគ្រោះមិនស្គាល់អត្តសញ្ញាណ ៦៣នាក់(០%) ។

២-ឧប្បត្តិហេតុគ្រោះថ្នាក់ក្នុងខែមករា ឆ្នាំ២០២៦

នៅខែមករា ឆ្នាំ២០២៦ មានឧប្បត្តិហេតុគ្រោះថ្នាក់ដោយសារយុទ្ធកណ្ណគ្រឿងផ្ទុះចំនួន ២ករណី បានកើតឡើងនៅខេត្តឧត្តរមានជ័យ និងខេត្តបាត់ដំបង ។ តួលេខនេះបានកើនឡើង ៦០% ប្រៀបធៀបនឹងខែមករា ឆ្នាំ២០២៥ ដែលមានឧប្បត្តិហេតុគ្រោះថ្នាក់ដោយសារយុទ្ធកណ្ណគ្រឿងផ្ទុះចំនួន ៥ករណី ។

ព័ត៌មានអំពីឧប្បត្តិហេតុគ្រោះថ្នាក់ដោយសារយុទ្ធកណ្ណគ្រឿងផ្ទុះនៅខែមករា ឆ្នាំ២០២៦

- ឧប្បត្តិហេតុគ្រោះថ្នាក់ដោយសារមីន ១ករណី នៅលើដីចម្ការ
- ឧប្បត្តិហេតុគ្រោះថ្នាក់ដោយសារស.ផ.ស. ១ករណី កើតឡើងនៅលើដីស្រែ ។

៣- ជនរងគ្រោះក្នុងខែមករា ឆ្នាំ២០២៦

នៅខែមករា ឆ្នាំ២០២៦ មានជនរងគ្រោះដោយសារយុទ្ធកណ្ណគ្រឿងផ្ទុះចំនួន ៥នាក់ ។ តួលេខនេះមានការថយចុះ ១៧% បើប្រៀបធៀបនឹងខែមករា ឆ្នាំ២០២៥ ដែលមានជនរងគ្រោះចំនួន ៦នាក់ ។

ក្នុងចំណោមជនរងគ្រោះ ៥នាក់ រួមមាន ៖

- ជនរងគ្រោះដោយសារមីន ១នាក់ និងជនរងគ្រោះដោយសារស.ផ.ស. ៤នាក់
- ជនរងគ្រោះជាបុរស ៤នាក់ និងក្មេងប្រុសអាយុក្រោម១៨ឆ្នាំ ១នាក់
- ជនរងគ្រោះរបួស ៤នាក់ និងពិការអវយវៈ ១នាក់
- សកម្មភាពនៅពេលគ្រោះថ្នាក់គឺ ៖ ការរកស្បៀងអាហារ ១នាក់ និងការធ្វើសំណង់ ៤នាក់(តម្លើងបណ្តាញអគ្គីសនី) ។

៤- ផលប៉ះពាល់ពីតំបន់គ្រោះថ្នាក់ពីខែមករា ឆ្នាំ២០២៥ ដល់ខែមករា ឆ្នាំ២០២៦ (ជនរងគ្រោះ ៤៤នាក់)

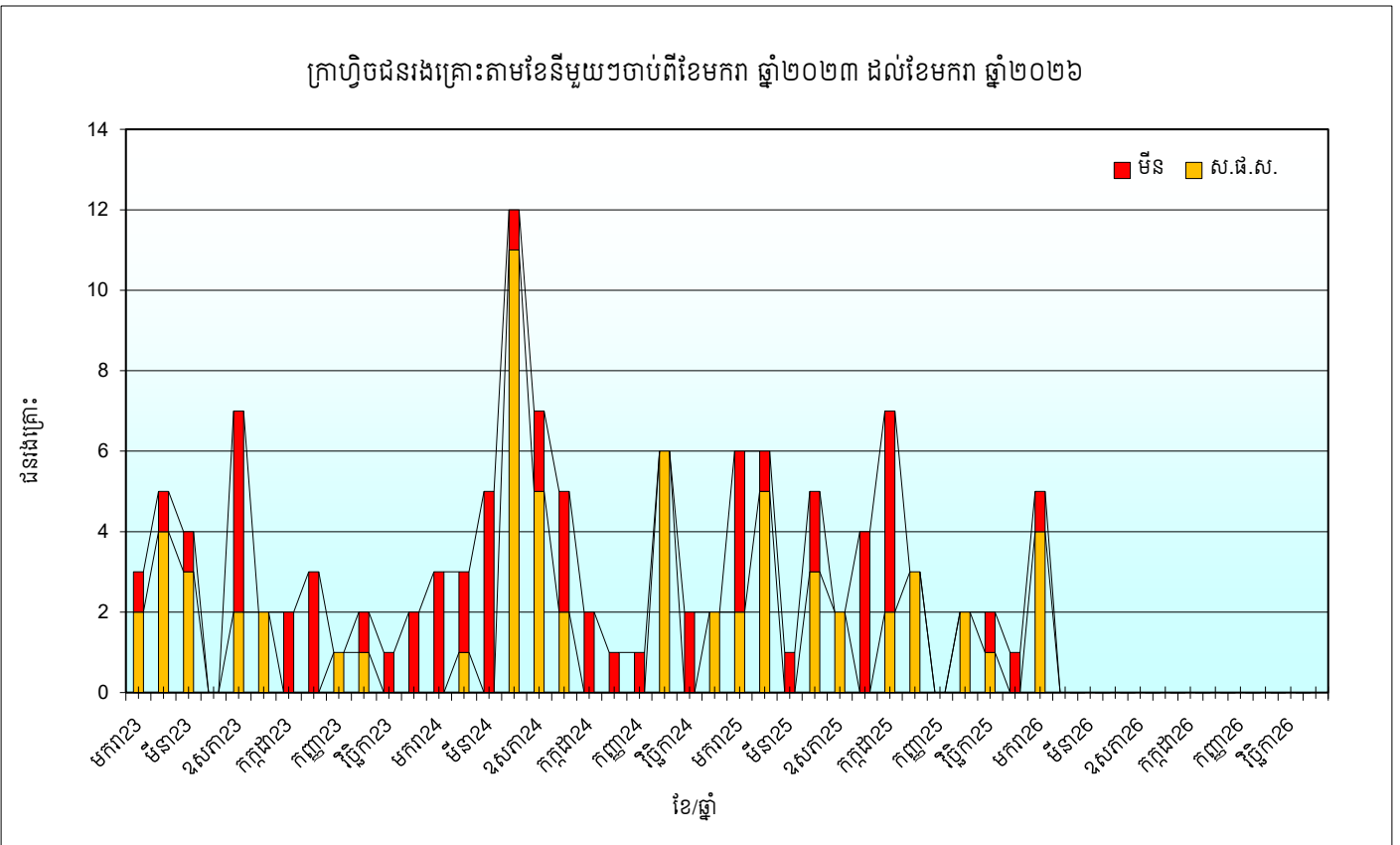
- ខេត្តចំនួន ៥ ដែលទទួលរងផលប៉ះពាល់ខ្លាំងបំផុតមានជនរងគ្រោះ ៧៧% នៃជនរងគ្រោះសរុប
- ស្រុកចំនួន ១០ ដែលទទួលរងផលប៉ះពាល់ខ្លាំងបំផុតមានជនរងគ្រោះ ៧២% នៃជនរងគ្រោះសរុប
- ឃុំចំនួន ១០ ដែលទទួលរងផលប៉ះពាល់ខ្លាំងបំផុតមានជនរងគ្រោះ ៦៥% នៃជនរងគ្រោះសរុប។

ព័ត៌មានលម្អិត សូមមើលទំព័រទី៧

របាយការណ៍ជនរងគ្រោះដោយសារយុទ្ធកណ្ណគ្រឿងផ្ទះពីខែមករា ឆ្នាំ២០២៣ ដល់ខែមករា ឆ្នាំ២០២៦

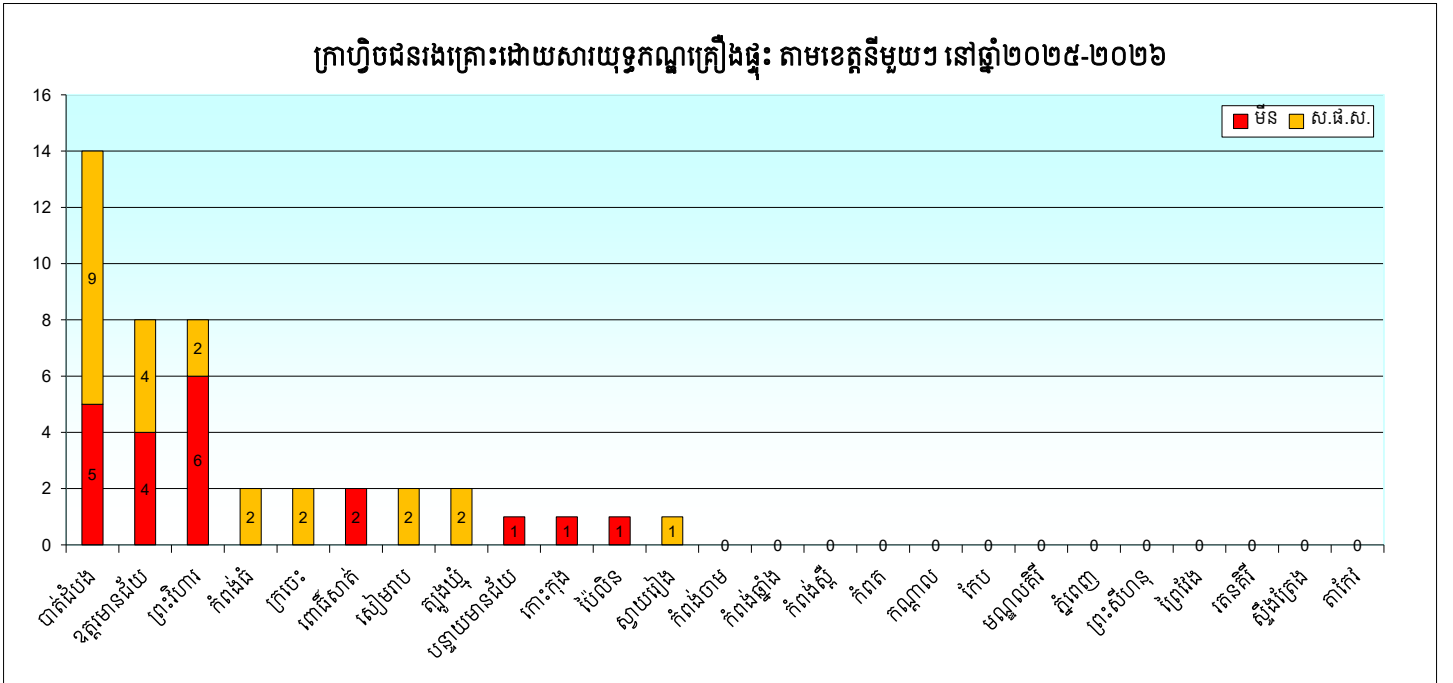
ឆ្នាំ/ខែ	ជនរងគ្រោះតាមខែ												
	មករា	កុម្ភៈ	មីនា	មេសា	ឧសភា	មិថុនា	កក្កដា	សីហា	កញ្ញា	តុលា	វិច្ឆិកា	ធ្នូ	សរុប
2023	3	5	4	0	7	2	2	3	1	2	1	2	32
ការប្រែប្រួលចំនួនរងគ្រោះ ឆ្នាំ២០២៣	3	8	12	12	19	21	23	26	27	29	30	32	
2024	3	3	5	12	7	5	2	1	1	6	2	2	49
ការប្រែប្រួលចំនួនរងគ្រោះ ឆ្នាំ២០២៤	3	6	11	23	30	35	37	38	39	45	47	49	
ការប្រែប្រួលភាគរយ ឆ្នាំ២០២៤ ធៀប ឆ្នាំ២០២៣	0	-25	-8	92	58	67	61	46	44	55	57	53	
2025	6	6	1	5	2	4	7	3	0	2	2	1	39
ការប្រែប្រួលចំនួនរងគ្រោះ ឆ្នាំ២០២៥	3	3	-4	-7	-5	-1	5	2	-1	-4	0	-1	
ការប្រែប្រួលភាគរយ ឆ្នាំ២០២៥ ធៀប ឆ្នាំ២០២៤	100	100	-80	-58	-71	-20	250	200	-100	-67	0	-50	
ការប្រែប្រួលចំនួនរងគ្រោះ ឆ្នាំ២០២៥	6	12	13	18	20	24	31	34	34	36	38	39	
ការប្រែប្រួលភាគរយ ឆ្នាំ២០២៥ ធៀប ឆ្នាំ២០២៤	100	100	18	-22	-33	-31	-16	-11	-13	-20	-19	-20	
2026	5												5
ការប្រែប្រួលចំនួនរងគ្រោះ ឆ្នាំ២០២៦	-1												
ការប្រែប្រួលភាគរយ ឆ្នាំ២០២៦ ធៀប ឆ្នាំ២០២៥	-17												
ការប្រែប្រួលចំនួនរងគ្រោះ ឆ្នាំ២០២៦	5												
ការប្រែប្រួលភាគរយ ឆ្នាំ២០២៦ ធៀប ឆ្នាំ២០២៥	-17												

ចំណាំ: តួលេខជនរងគ្រោះសម្រាប់ខែបន្តបន្ទាប់ទៀត នៃដំណើរការប្រមូលទិន្នន័យនឹងស្រាវជ្រាវឱ្យទាន់ពេលវេលា



ជនរងគ្រោះដោយសារយុទ្ធកណ្ណគ្រឿងផ្ទុះ ចាប់ពីខែមករា ឆ្នាំ២០២៥ ដល់ខែមករា ឆ្នាំ២០២៦
រាជធានីខេត្តត្រូវបានតម្រៀបតាមលំដាប់ចុះនៃផលបូកសរុបជនរងគ្រោះដោយសារយុទ្ធកណ្ណគ្រឿងផ្ទុះ ក្នុងឆ្នាំ២០២៥ និងឆ្នាំ២០២៦

ឈ្មោះខេត្ត	ឆ្នាំ																									សរុប 2025-2026	ការបូកបណ្តាក់ លើសរុប	ភាគរយ នៃសរុប	ការបូកបណ្តាក់ លើភាគរយសរុប		
	មករា/25	កុម្ភៈ/25	មីនា/25	មេសា/25	ឧសភា/25	មិថុនា/25	កក្កដា/25	សីហា/25	កញ្ញា/25	តុលា/25	វិច្ឆិកា/25	ធ្នូ/25	សរុប/2025	មករា/26	កុម្ភៈ/26	មីនា/26	មេសា/26	ឧសភា/26	មិថុនា/26	កក្កដា/26	សីហា/26	កញ្ញា/26	តុលា/26	វិច្ឆិកា/26	ធ្នូ/26					សរុប/2026	
បាត់ដំបង	3	0	0	3	0	0	3	3	0	0	0	1	13	1	0	0	0	0	0	0	0	0	0	0	0	0	1	14	14	31.8	32
ឧត្តរមានជ័យ	2	0	0	1	0	1	0	0	0	0	0	0	4	4	0	0	0	0	0	0	0	0	0	0	0	0	4	8	22	18.2	50
ព្រះវិហារ	0	0	1	0	0	1	4	0	0	2	0	0	8	0	0	0	0	0	0	0	0	0	0	0	0	0	8	30	18.2	68	
សៀមរាប	0	2	0	0	0	0	0	0	0	0	0	0	2	0	0	0	0	0	0	0	0	0	0	0	0	0	2	32	4.5	73	
ក្រចេះ	1	0	0	0	1	0	0	0	0	0	0	0	2	0	0	0	0	0	0	0	0	0	0	0	0	0	2	34	4.5	77	
ត្បូងឃ្មុំ	0	1	0	0	0	0	0	0	0	0	0	0	2	0	0	0	0	0	0	0	0	0	0	0	0	0	2	36	4.5	82	
ពោធិ៍សាត់	0	1	0	0	0	1	0	0	0	0	0	0	2	0	0	0	0	0	0	0	0	0	0	0	0	0	2	38	4.5	86	
កំពង់ធំ	0	2	0	0	0	0	0	0	0	0	0	0	2	0	0	0	0	0	0	0	0	0	0	0	0	0	2	40	4.5	91	
កោះកុង	0	0	0	1	0	0	0	0	0	0	0	0	1	0	0	0	0	0	0	0	0	0	0	0	0	0	1	41	2.3	93	
ស្វាយរៀង	0	0	0	0	1	0	0	0	0	0	0	0	1	0	0	0	0	0	0	0	0	0	0	0	0	0	1	42	2.3	95	
បន្ទាយមានជ័យ	0	0	0	0	0	0	0	0	0	0	0	0	1	0	0	0	0	0	0	0	0	0	0	0	0	0	1	43	2.3	98	
ប៉ៃលន	0	0	0	0	0	1	0	0	0	0	0	0	1	0	0	0	0	0	0	0	0	0	0	0	0	0	1	44	2.3	100	
កំពង់ឆ្នាំង	0	0	0	0	0	0	0	0	0	0	0	0	0	0	0	0	0	0	0	0	0	0	0	0	0	0	0	44	0	100	
កំពង់ចាម	0	0	0	0	0	0	0	0	0	0	0	0	0	0	0	0	0	0	0	0	0	0	0	0	0	0	0	44	0	100	
កំពត	0	0	0	0	0	0	0	0	0	0	0	0	0	0	0	0	0	0	0	0	0	0	0	0	0	0	0	44	0	100	
កណ្តាល	0	0	0	0	0	0	0	0	0	0	0	0	0	0	0	0	0	0	0	0	0	0	0	0	0	0	0	44	0	100	
កំពង់ស្ពឺ	0	0	0	0	0	0	0	0	0	0	0	0	0	0	0	0	0	0	0	0	0	0	0	0	0	0	0	44	0	100	
មណ្ឌលគិរី	0	0	0	0	0	0	0	0	0	0	0	0	0	0	0	0	0	0	0	0	0	0	0	0	0	0	0	44	0	100	
ព្រៃវែង	0	0	0	0	0	0	0	0	0	0	0	0	0	0	0	0	0	0	0	0	0	0	0	0	0	0	0	44	0	100	
រតនគិរី	0	0	0	0	0	0	0	0	0	0	0	0	0	0	0	0	0	0	0	0	0	0	0	0	0	0	0	44	0	100	
ព្រះសីហនុ	0	0	0	0	0	0	0	0	0	0	0	0	0	0	0	0	0	0	0	0	0	0	0	0	0	0	0	44	0	100	
ស្ទឹងត្រែង	0	0	0	0	0	0	0	0	0	0	0	0	0	0	0	0	0	0	0	0	0	0	0	0	0	0	0	44	0	100	
តាកែវ	0	0	0	0	0	0	0	0	0	0	0	0	0	0	0	0	0	0	0	0	0	0	0	0	0	0	0	44	0	100	
កែប	0	0	0	0	0	0	0	0	0	0	0	0	0	0	0	0	0	0	0	0	0	0	0	0	0	0	0	44	0	100	
ភ្នំពេញ	0	0	0	0	0	0	0	0	0	0	0	0	0	0	0	0	0	0	0	0	0	0	0	0	0	0	0	44	0	100	
សរុប	6	6	1	5	2	4	7	3	0	2	2	1	39	5	0	0	0	0	0	0	0	0	0	0	0	0	5	44			





ប្រព័ន្ធគណនេយ្យប្រជាជនកម្ពុជា ២០១៣

ខេត្តប៉ៃលិន ៥ ទទួលបានឥទ្ធិពលខ្លាំងជាងគេ ដោយសារយុទ្ធសាស្ត្រគ្រឿងផ្ទុះ

ត្រូវបានគម្រោងតាមលំដាប់ចុះ នៃផលបូកសរុបជនរងគ្រោះ

ពីខែមករា ឆ្នាំ២០២៥ ដល់ខែមករា ឆ្នាំ២០២៦

លំដាប់	ខេត្ត	អ្នករងគ្រោះ មិន	អ្នករងគ្រោះ សំណល់ជាតិផ្ទុះពីសង្រ្គាម	ផលបូកសរុប អ្នករងគ្រោះ	ការបូកបណ្តាក់ លើផលបូកសរុប
1	បាត់ដំបង	5	9	14	14
2	ឧត្តរមានជ័យ	4	4	8	22
3	ព្រះវិហារ	6	2	8	30
4	កំពង់ធំ	0	2	2	32
5	ក្រចេះ	0	2	2	34

ស្រុកប៉ៃលិន ១០ ទទួលបានឥទ្ធិពលខ្លាំងជាងគេ ដោយសារយុទ្ធសាស្ត្រគ្រឿងផ្ទុះ

ត្រូវបានគម្រោងតាមលំដាប់ចុះ នៃផលបូកសរុបជនរងគ្រោះ

ពីខែមករា ឆ្នាំ២០២៥ ដល់ខែមករា ឆ្នាំ២០២៦

លំដាប់	ស្រុក	ខេត្ត	អ្នករងគ្រោះ មិន	អ្នករងគ្រោះ សំណល់ជាតិផ្ទុះពីសង្រ្គាម	ផលបូកសរុប អ្នករងគ្រោះ	ការបូកបណ្តាក់ លើផលបូកសរុប
1	ជាំក្សាន្ត	ព្រះវិហារ	6	2	8	8
2	បន្ទាយអំពិល	ឧត្តរមានជ័យ	0	4	4	12
3	បាណន់	បាត់ដំបង	0	3	3	15
4	ត្រពាំងប្រាសាទ	ឧត្តរមានជ័យ	3	0	3	18
5	សំឡូត	បាត់ដំបង	0	3	3	21
6	សំពៅលូន	បាត់ដំបង	3	0	3	24
7	ឯកភ្នំ	បាត់ដំបង	0	2	2	26
8	រតនៈមណ្ឌល	បាត់ដំបង	1	1	2	28
9	ស្វាយលើ	សៀមរាប	0	2	2	30
10	វាលវែង	ពោធិ៍សាត់	2	0	2	32

ឃុំប៉ៃលិន ១០ ទទួលបានឥទ្ធិពលខ្លាំងជាងគេ ដោយសារយុទ្ធសាស្ត្រគ្រឿងផ្ទុះ

ត្រូវបានគម្រោងតាមលំដាប់ចុះ នៃផលបូកសរុបជនរងគ្រោះ

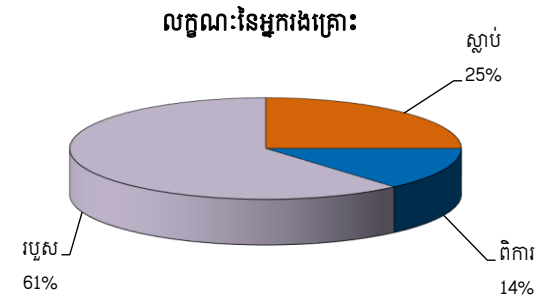
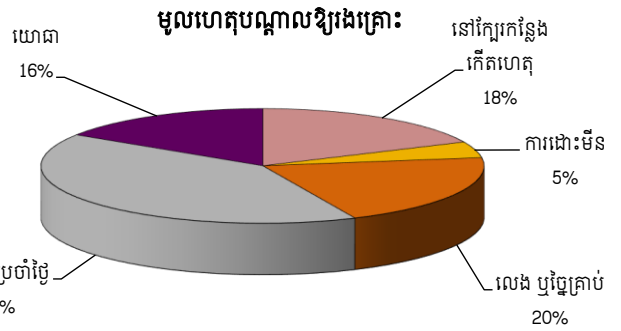
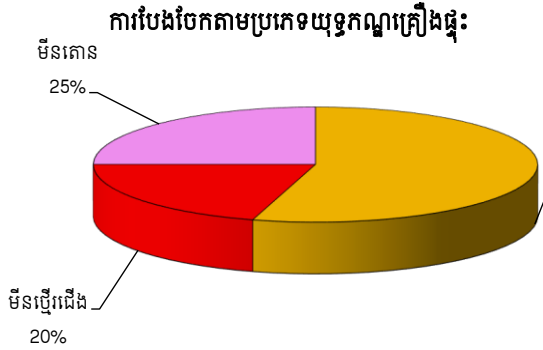
ពីខែមករា ឆ្នាំ២០២៥ ដល់ខែមករា ឆ្នាំ២០២៦

លំដាប់	ឃុំ	ស្រុក	ខេត្ត	អ្នករងគ្រោះ មិន	អ្នករងគ្រោះ សំណល់ជាតិផ្ទុះពីសង្រ្គាម	ផលបូកសរុប អ្នករងគ្រោះ	ការបូកបណ្តាក់ លើផលបូកសរុប
1	មរកត	ជាំក្សាន្ត	ព្រះវិហារ	4	0	4	4
2	គោកខ្ពស់	បន្ទាយអំពិល	ឧត្តរមានជ័យ	0	4	4	8
3	ស្រអែម	ជាំក្សាន្ត	ព្រះវិហារ	2	2	4	12
4	ចែងមានជ័យ	បាណន់	បាត់ដំបង	0	3	3	15
5	អូរសំរិល	សំឡូត	បាត់ដំបង	0	3	3	18
6	តាស្មារ	សំពៅលូន	បាត់ដំបង	3	0	3	21
7	វៀរចាស់	ឯកភ្នំ	បាត់ដំបង	0	2	2	23
8	បាក់អន្លូង	ត្រពាំងប្រាសាទ	ឧត្តរមានជ័យ	2	0	2	25
9	តាសៀម	ស្វាយលើ	សៀមរាប	0	2	2	27
10	ថ្មីដា	វាលវែង	ពោធិ៍សាត់	2	0	2	29

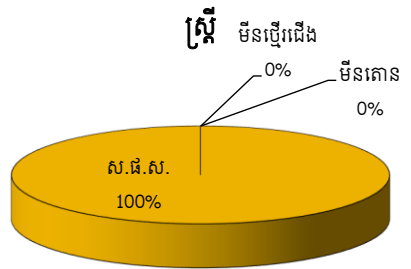
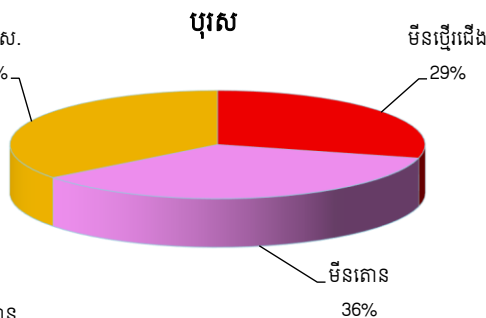
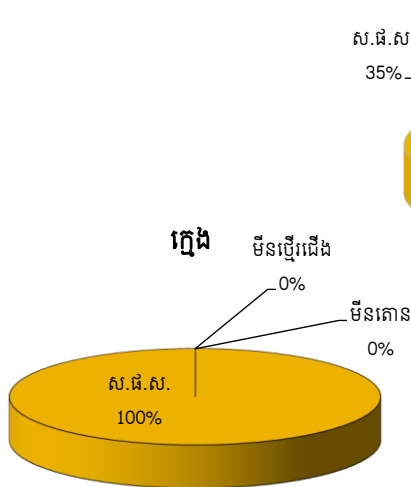
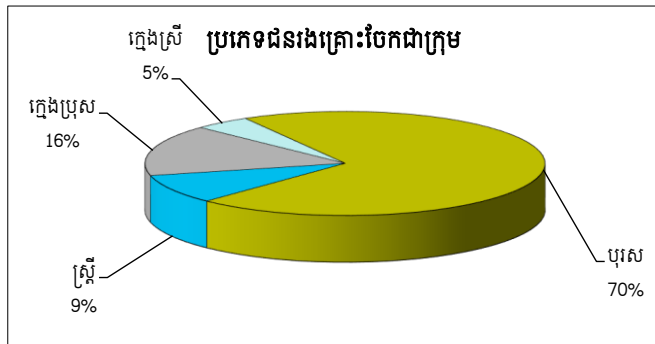
ការឆ្លុះបញ្ចាំងទូទៅលើជនរងគ្រោះដោយសារយុទ្ធភណ្ឌគ្រឿងផ្ទុះ

អំឡុងពេល: ខែមករា ឆ្នាំ២០២៥ - ខែមករា ឆ្នាំ២០២៦

ចំនួនសរុបនៃជនរងគ្រោះក្នុងអំឡុងពេលរាយការណ៍: ៤៤នាក់



ការឆ្លុះបញ្ចាំងទូទៅលើករណីរងគ្រោះដោយសារយុទ្ធភណ្ឌគ្រឿងផ្ទុះ



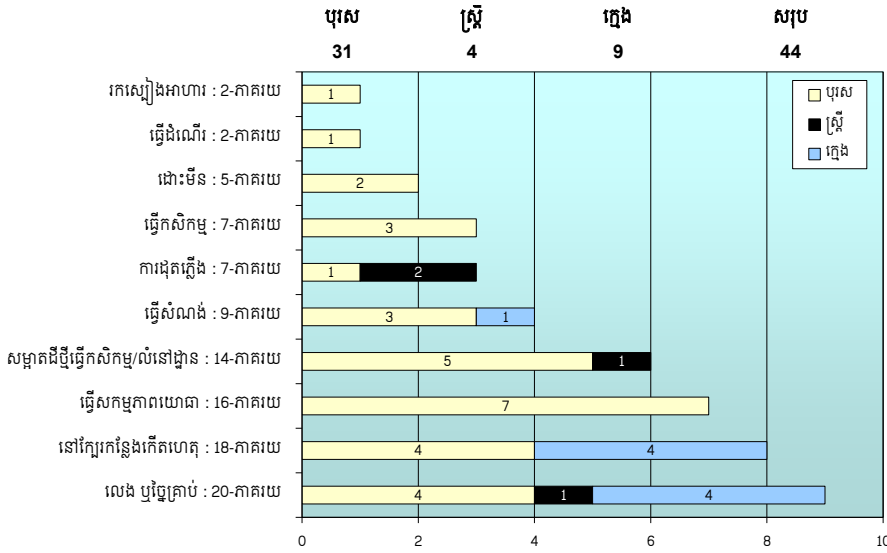


ប្រតិបត្តិការព្រះបរមរាជវាំង ភ្នំពេញ

អំឡុងពេល: ខែមករា ឆ្នាំ២០២៥ - ខែមករា ឆ្នាំ២០២៦

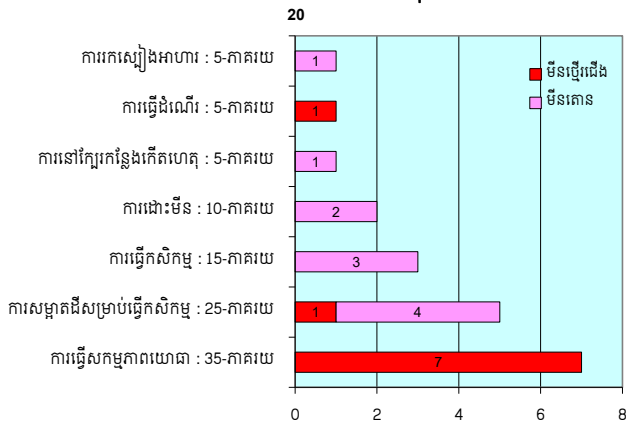
ចំនួនសរុបនៃជនរងគ្រោះ ក្នុងអំឡុងពេលរាយការណ៍: ៤៤នាក់

សកម្មភាពដែលបណ្តាលឱ្យគ្រោះថ្នាក់យុទ្ធភណ្ឌគ្រឿងផ្ទុះ បែងចែកទៅតាមប្រភេទជនរងគ្រោះ:

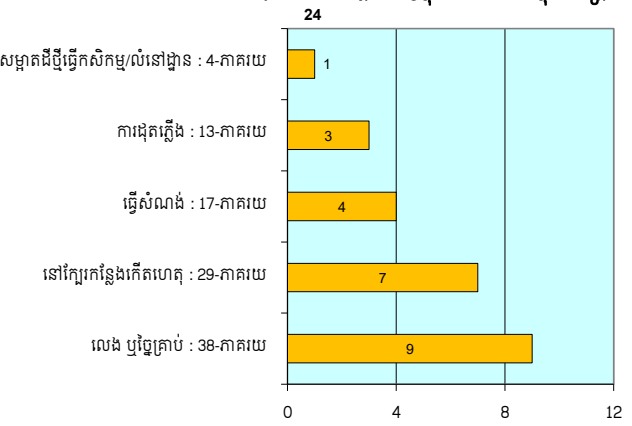


សកម្មភាពរបស់ជនរងគ្រោះនៅពេលដែលគ្រោះថ្នាក់ដោយសារយុទ្ធភណ្ឌគ្រឿងផ្ទុះ:

សកម្មភាពដែលបណ្តាលឱ្យផ្ទុះម៉ឺន

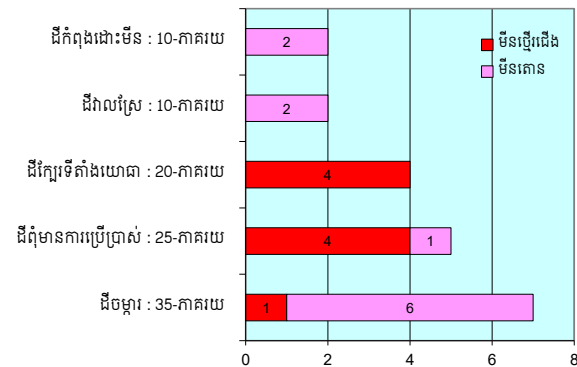


សកម្មភាពដែលបណ្តាលឱ្យផ្ទុះសំណល់ជាតិផ្ទុះពីសង្គ្រាម



ឧបត្តិហេតុគ្រោះថ្នាក់ដោយសារយុទ្ធភណ្ឌគ្រឿងផ្ទុះ តាមលក្ខណៈភូមិសាស្ត្រដី

លក្ខណៈភូមិសាស្ត្រដីដែលបណ្តាលឱ្យផ្ទុះម៉ឺន



លក្ខណៈភូមិសាស្ត្រដីដែលបណ្តាលឱ្យផ្ទុះសំណល់ជាតិផ្ទុះពីសង្គ្រាម

