



ក្រឹត្យាធិការ
C.M.A.A

ប្រព័ន្ធព័ត៌មានជនរងគ្រោះដោយសារមីន និងសំណល់ជាតិផ្ទះពីសង្គ្រាម

របាយការណ៍

ស្តីពីគ្រោះថ្នាក់ដោយសារយុទ្ធភ័ណ្ណគ្រឿងផ្ទុះ
នៅខែកុម្ភៈ ឆ្នាំ២០២៦

សាវតារ

ប្រព័ន្ធព័ត៌មានជនរងគ្រោះដោយសារមីន និងសំណល់ជាតិផ្ទុះពីសង្គ្រាម (CMVIS) បានបង្កើតឡើងនៅឆ្នាំ១៩៩៤ ដោយកាកបាទក្រហមកម្ពុជា ដែលគាំទ្រថវិកា ព្រមទាំងបច្ចេកទេសពីអង្គការជនពិការអន្តរជាតិបែលហ្សិក និងអង្គការយូនីសេហ្វ ។

នៅដំណាច់ឆ្នាំ២០០៩ CMVIS ត្រូវបានផ្ទេរប្រគល់ពីកាកបាទក្រហមកម្ពុជា មកស្ថិតនៅក្រោមការទទួលខុសត្រូវរបស់អាជ្ញាធរកម្ពុជាគ្រប់គ្រងសកម្មភាពកំចាត់មីន និងសង្គ្រោះជនពិការដោយសារមីន ក្នុងការប្រមូលទិន្នន័យ វិភាគទិន្នន័យ បកស្រាយទិន្នន័យ និងការចែកចាយទិន្នន័យជនរងគ្រោះដោយសារមីន និងសំណល់ជាតិផ្ទុះពីសង្គ្រាម(ស.ផ.ស.) នៅក្នុងប្រទេសកម្ពុជា ។

ព័ត៌មានស្តីពីគ្រោះថ្នាក់ និងជនរងគ្រោះដោយសារយុទ្ធកណ្ណគ្រឿងផ្ទុះ (មីន និងស.ផ.ស.)

១-ជនរងគ្រោះពីខែមករា ឆ្នាំ១៩៧៩ ដល់ខែកុម្ភៈ ឆ្នាំ២០២៦

ចាប់ពីខែមករា ឆ្នាំ១៩៧៩ ដល់ខែកុម្ភៈ ឆ្នាំ២០២៦ មានជនរងគ្រោះដោយសារយុទ្ធកណ្ណគ្រឿងផ្ទុះចំនួន ៦៥ ១៣១នាក់ ដែលបានកត់ត្រាដោយការិយាល័យ CMVIS ក្នុងនោះរួមមាន ៖

- ជនរងគ្រោះដោយសារមីន ៥១ ២២៦នាក់(៧៩%) និងស.ផ.ស. ១៣ ៩០៥នាក់(២១%)
- ជនរងគ្រោះស្លាប់ ១៩ ៨៤៥នាក់(៣០%) របួស ៣៦ ១៨៤នាក់(៥៦%) និងពិការអវយវៈ ៩ ១០២នាក់(១៤%)
- ជនរងគ្រោះជាបុរស ៥២ ៧៣៦នាក់(៨១%) ក្មេងប្រុសអាយុក្រោម១៨ឆ្នាំ ៦ ១៣១នាក់(៩%) ស្ត្រី ៤ ៨០១នាក់(៨%) ក្មេងស្រីអាយុក្រោម១៨ឆ្នាំ ១ ៤០០នាក់(២%) និងជនរងគ្រោះមិនស្គាល់អត្តសញ្ញាណ ៦៣នាក់(០%) ។

២-ឧប្បត្តិហេតុគ្រោះថ្នាក់ពីខែមករា ដល់ខែកុម្ភៈ ឆ្នាំ២០២៦

ចាប់ពីខែមករា ដល់ខែកុម្ភៈ ឆ្នាំ២០២៦ មានឧប្បត្តិហេតុគ្រោះថ្នាក់ដោយសារយុទ្ធកណ្ណគ្រឿងផ្ទុះចំនួន ៣ករណី ដែលតួលេខនេះមានការថយចុះ ៦៧% ប្រៀបធៀបនឹងរយៈពេលដូចគ្នានៅឆ្នាំ២០២៥ ដែលមានឧប្បត្តិហេតុគ្រោះថ្នាក់ ៩ករណី ។

ក្នុងចំណោមឧប្បត្តិហេតុគ្រោះថ្នាក់ចំនួន ៣ករណីរួមមាន ៖ ឧប្បត្តិហេតុគ្រោះថ្នាក់ដោយសារមីន ១ករណី និងឧប្បត្តិហេតុគ្រោះថ្នាក់ដោយសារស.ផ.ស. ២ករណី ។

៣- ជនរងគ្រោះពីខែមករា ដល់ខែកុម្ភៈ ឆ្នាំ២០២៦

ចាប់ពីខែមករា ដល់ខែកុម្ភៈ ឆ្នាំ២០២៦ មានជនរងគ្រោះដោយសារយុទ្ធកណ្ណគ្រឿងផ្ទុះចំនួន ៦នាក់ ។ តួលេខនេះបានថយចុះ ៥០% បើប្រៀបធៀបនឹងរយៈពេលដូចគ្នានៅឆ្នាំ២០២៥ ដែលមានជនរងគ្រោះចំនួន ១២នាក់ ។

ក្នុងចំណោមជនរងគ្រោះចំនួន ៦នាក់ រួមមាន ៖

- ជនរងគ្រោះដោយសារមីន ១នាក់ និងជនរងគ្រោះដោយសារស.ផ.ស. ៥នាក់
- ជនរងគ្រោះរបួស ៥នាក់ និងពិការអវយវៈ ១នាក់
- ជនរងគ្រោះជាបុរស ៤នាក់ និងជាក្មេងប្រុសអាយុក្រោម១៨ឆ្នាំ ២នាក់ ។

៤- ឧប្បត្តិហេតុគ្រោះថ្នាក់ក្នុងខែកុម្ភៈ ឆ្នាំ២០២៦

នៅខែកុម្ភៈ ឆ្នាំ២០២៦ មានឧប្បត្តិហេតុគ្រោះថ្នាក់ដោយសារយុទ្ធភណ្ណគ្រឿងផ្ទុះចំនួន ១ករណី បានកើតឡើងនៅខេត្តបាត់ដំបង។ តួលេខនេះបានថយចុះ ៧៥% ប្រៀបធៀបនឹងខែកុម្ភៈ ឆ្នាំ២០២៥ ដែលមានឧប្បត្តិហេតុគ្រោះថ្នាក់ដោយសារយុទ្ធភណ្ណគ្រឿងផ្ទុះចំនួន ៤ករណី។

ព័ត៌មានអំពីឧប្បត្តិហេតុគ្រោះថ្នាក់ដោយសារយុទ្ធភណ្ណគ្រឿងផ្ទុះនៅខែកុម្ភៈ ឆ្នាំ២០២៦

- ឧប្បត្តិហេតុគ្រោះថ្នាក់ដោយសារស.ផ.ស. ១ករណី នៅលើដីចម្ការ។

៥- ជនរងគ្រោះក្នុងខែកុម្ភៈ ឆ្នាំ២០២៦

នៅខែកុម្ភៈ ឆ្នាំ២០២៦ មានជនរងគ្រោះដោយសារយុទ្ធភណ្ណគ្រឿងផ្ទុះចំនួន ១នាក់។ តួលេខនេះ មានការថយចុះ ៨៣% បើប្រៀបធៀបនឹងខែកុម្ភៈ ឆ្នាំ២០២៥ ដែលមានជនរងគ្រោះចំនួន ៦នាក់។

ក្នុងចំណោមជនរងគ្រោះ ១នាក់ រួមមាន៖

- ជនរងគ្រោះបានរងរបួសដោយសារស.ផ.ស. ១នាក់ ជាក្មេងប្រុសអាយុក្រោម១៨ឆ្នាំ
- សកម្មភាពនៅពេលគ្រោះថ្នាក់គឺ៖ ការដំគ្រាប់លេង។

៦- ផលប៉ះពាល់ពីតំបន់គ្រោះថ្នាក់ពីខែមករា ឆ្នាំ២០២៥ ដល់ខែកុម្ភៈ ឆ្នាំ២០២៦ (ជនរងគ្រោះ ៤៥នាក់)

- ខេត្តចំនួន ៥ ដែលទទួលរងផលប៉ះពាល់ខ្លាំងបំផុតមានជនរងគ្រោះ ៧៨% នៃជនរងគ្រោះសរុប
- ស្រុកចំនួន ១០ ដែលទទួលរងផលប៉ះពាល់ខ្លាំងបំផុតមានជនរងគ្រោះ ៧៣% នៃជនរងគ្រោះសរុប
- ឃុំចំនួន ១០ ដែលទទួលរងផលប៉ះពាល់ខ្លាំងបំផុតមានជនរងគ្រោះ ៦៧% នៃជនរងគ្រោះសរុប។

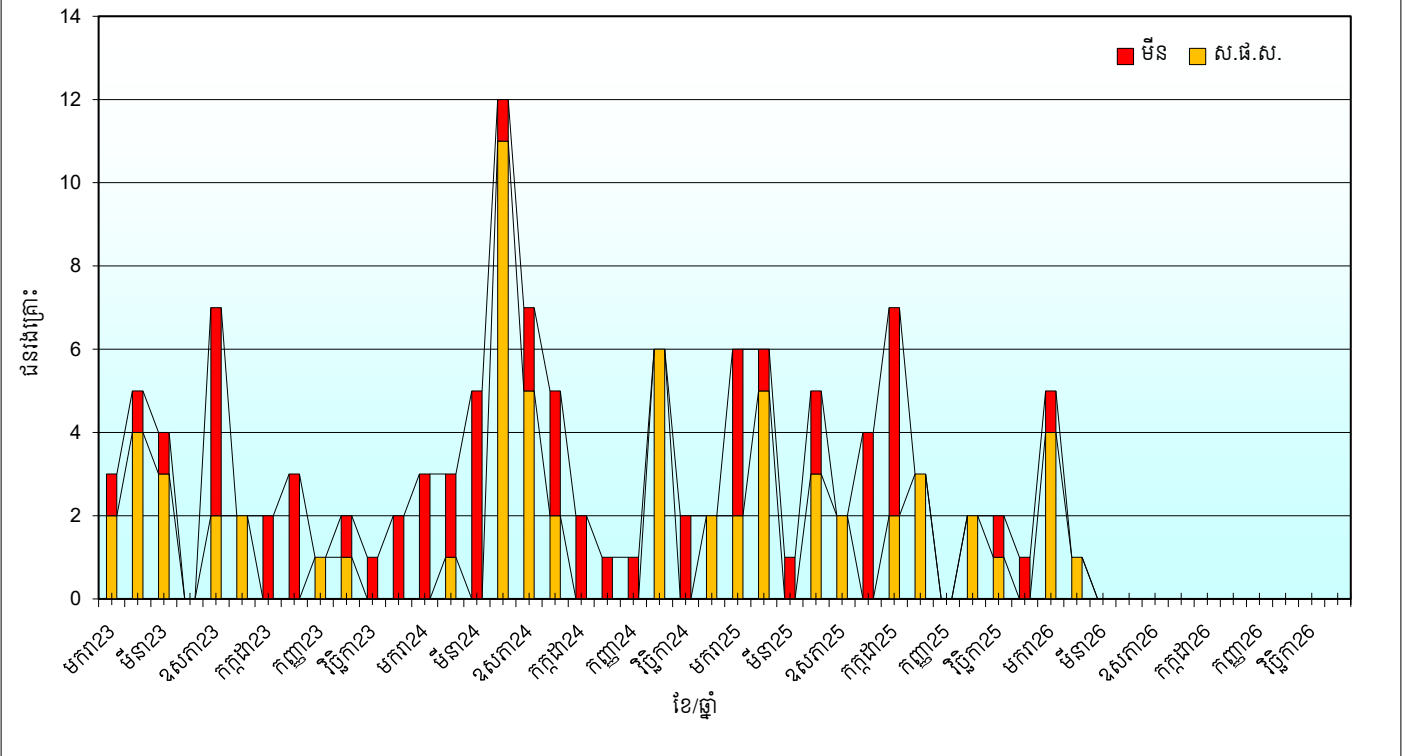
ព័ត៌មានលម្អិត សូមមើលទំព័រទី៧

របាយការណ៍ជនរងគ្រោះដោយសារយុទ្ធកណ្តាត្រៀមដុះពីខែមករា ឆ្នាំ២០២៣ ដល់ខែកុម្ភៈ ឆ្នាំ២០២៦

ឆ្នាំ/ខែ	ជនរងគ្រោះតាមខែ												
	មករា	កុម្ភៈ	មីនា	មេសា	ឧសភា	មិថុនា	កក្កដា	សីហា	កញ្ញា	តុលា	វិច្ឆិកា	ធ្នូ	សរុប
2023	3	5	4	0	7	2	2	3	1	2	1	2	32
ការប្រកបណ្តាក់ ឆ្នាំ2023	3	8	12	12	19	21	23	26	27	29	30	32	
2024	3	3	5	12	7	5	2	1	1	6	2	2	49
ការប្រកបណ្តាក់ ឆ្នាំ2024	3	6	11	23	30	35	37	38	39	45	47	49	
ការប្រែប្រួលភាគរយ 2023 ធៀប 2024	0	-25	-8	92	58	67	61	46	44	55	57	53	
2025	6	6	1	5	2	4	7	3	0	2	2	1	39
ការប្រែប្រួលតួលេខតាមខែធៀប 2024	3	3	-4	-7	-5	-1	5	2	-1	-4	0	-1	
ការប្រែប្រួលភាគរយតាមខែធៀប 2024	100	100	-80	-58	-71	-20	250	200	-100	-67	0	-50	
ការប្រកបណ្តាក់ ឆ្នាំ2025	6	12	13	18	20	24	31	34	34	36	38	39	
ការប្រែប្រួលភាគរយ 2024 ធៀប 2025	100	100	18	-22	-33	-31	-16	-11	-13	-20	-19	-20	
2026	5	1											6
ការប្រែប្រួលតួលេខតាមខែធៀប 2025	-1	-5											
ការប្រែប្រួលភាគរយតាមខែធៀប 2025	-17	-83											
ការប្រកបណ្តាក់ ឆ្នាំ2026	5	6											
ការប្រែប្រួលភាគរយ 2025 ធៀប 2026	-17	-50											

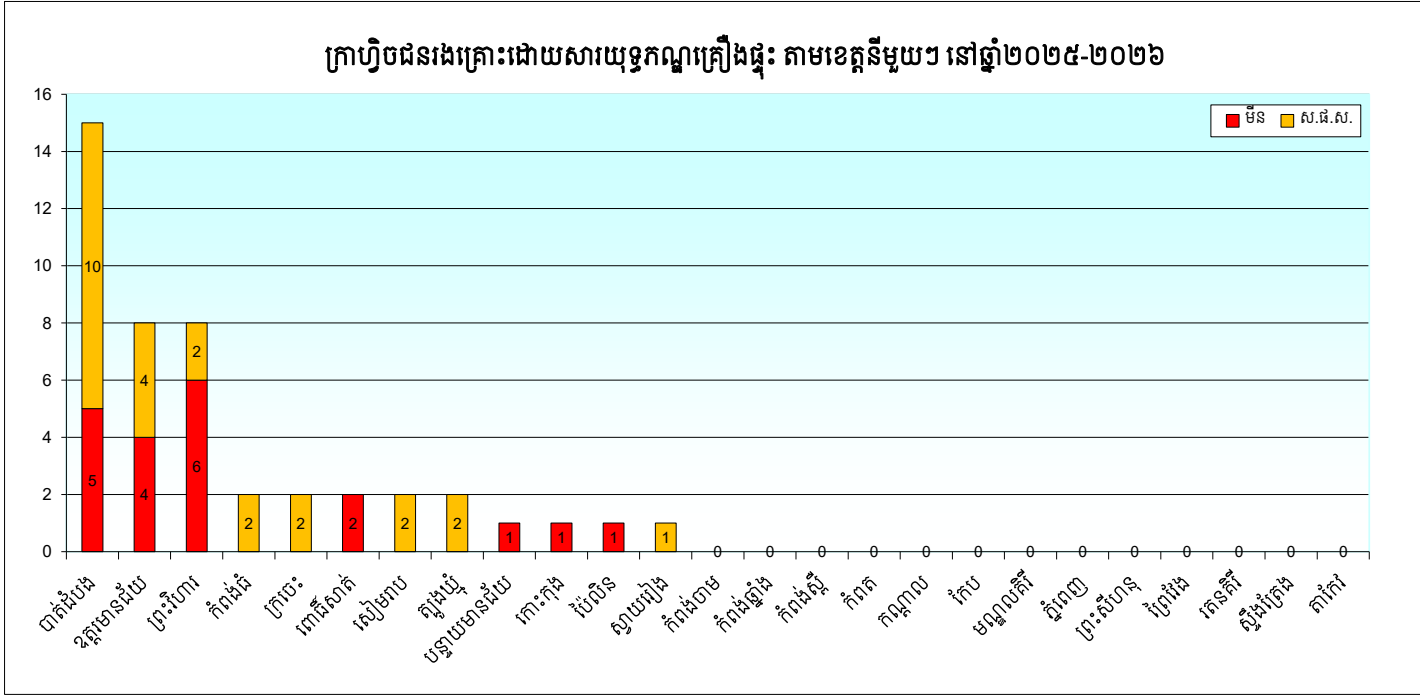
ចំណាំ: តួលេខជនរងគ្រោះសម្រាប់ខែបន្តបន្ទាប់ទៀត នៃដំណើរការប្រមូលទិន្នន័យនឹងស្រាវជ្រាវឱ្យទាន់ពេលវេលា

ក្រាហ្វិចជនរងគ្រោះតាមខែនីមួយៗចាប់ពីខែមករា ឆ្នាំ២០២៣ ដល់ខែកុម្ភៈ ឆ្នាំ២០២៦



ជនរងគ្រោះដោយសារយុទ្ធកណ្តាត្រៀងផ្ទះ ចាប់ពីខែមករា ឆ្នាំ២០២៥ ដល់ខែកុម្ភៈ ឆ្នាំ២០២៦
រាជធានីខេត្តត្រូវបានតម្រៀបតាមលំដាប់ចុះនៃផលបូកសរុបជនរងគ្រោះដោយសារយុទ្ធកណ្តាត្រៀងផ្ទះ ក្នុងឆ្នាំ២០២៥ និងឆ្នាំ២០២៦

ឈ្មោះខេត្ត	ឆ្នាំ																									សរុប 2025-2026	ការបូកបណ្តាក់ លើសរុប	ភាគរយ នៃសរុប	ការបូកបណ្តាក់ លើភាគរយសរុប
	មករា'25	កុម្ភៈ'25	មេសា'25	មេសា'25	ឧសភា'25	មិថុនា'25	កក្កដា'25	សីហា'25	កញ្ញា'25	តុលា'25	វិច្ឆិកា'25	ធ្នូ'25	សរុប2025	មករា'26	កុម្ភៈ'26	មិថុនា'26	មេសា'26	ឧសភា'26	មិថុនា'26	កក្កដា'26	សីហា'26	កញ្ញា'26	តុលា'26	វិច្ឆិកា'26	ធ្នូ'26				
បាត់ដំបង	3	0	0	3	0	0	3	3	0	0	0	1	13	1	1	0	0	0	0	0	0	0	0	0	2	15	15	33.3	33
ឧត្តរមានជ័យ	2	0	0	1	0	1	0	0	0	0	0	0	4	4	0	0	0	0	0	0	0	0	0	0	4	8	23	17.8	51
ព្រះវិហារ	0	0	1	0	0	1	4	0	0	2	0	0	8	0	0	0	0	0	0	0	0	0	0	0	0	8	31	17.8	69
សៀមរាប	0	2	0	0	0	0	0	0	0	0	0	0	2	0	0	0	0	0	0	0	0	0	0	0	0	2	33	4.4	73
ក្រចេះ	1	0	0	0	1	0	0	0	0	0	0	0	2	0	0	0	0	0	0	0	0	0	0	0	0	2	35	4.4	78
ក្បួងយ៉ូ	0	1	0	0	0	0	0	0	0	0	1	0	2	0	0	0	0	0	0	0	0	0	0	0	0	2	37	4.4	82
ពោធិសាត់	0	1	0	0	0	1	0	0	0	0	0	0	2	0	0	0	0	0	0	0	0	0	0	0	0	2	39	4.4	87
កំពង់ធំ	0	2	0	0	0	0	0	0	0	0	0	0	2	0	0	0	0	0	0	0	0	0	0	0	0	2	41	4.4	91
កោះកុង	0	0	0	1	0	0	0	0	0	0	0	0	1	0	0	0	0	0	0	0	0	0	0	0	0	1	42	2.2	93
ស្វាយរៀង	0	0	0	0	1	0	0	0	0	0	0	0	1	0	0	0	0	0	0	0	0	0	0	0	0	1	43	2.2	96
បន្ទាយមានជ័យ	0	0	0	0	0	0	0	0	0	0	1	0	1	0	0	0	0	0	0	0	0	0	0	0	0	1	44	2.2	98
ប៉ៃលិន	0	0	0	0	0	1	0	0	0	0	0	0	1	0	0	0	0	0	0	0	0	0	0	0	0	1	45	2.2	100
កំពង់ឆ្នាំង	0	0	0	0	0	0	0	0	0	0	0	0	0	0	0	0	0	0	0	0	0	0	0	0	0	0	45	0	100
កំពង់ចាម	0	0	0	0	0	0	0	0	0	0	0	0	0	0	0	0	0	0	0	0	0	0	0	0	0	0	45	0	100
កំពត	0	0	0	0	0	0	0	0	0	0	0	0	0	0	0	0	0	0	0	0	0	0	0	0	0	0	45	0	100
កណ្តាល	0	0	0	0	0	0	0	0	0	0	0	0	0	0	0	0	0	0	0	0	0	0	0	0	0	0	45	0	100
កំពង់ស្ពឺ	0	0	0	0	0	0	0	0	0	0	0	0	0	0	0	0	0	0	0	0	0	0	0	0	0	0	45	0	100
មណ្ឌលគិរី	0	0	0	0	0	0	0	0	0	0	0	0	0	0	0	0	0	0	0	0	0	0	0	0	0	0	45	0	100
ព្រៃវែង	0	0	0	0	0	0	0	0	0	0	0	0	0	0	0	0	0	0	0	0	0	0	0	0	0	0	45	0	100
តេជគិរី	0	0	0	0	0	0	0	0	0	0	0	0	0	0	0	0	0	0	0	0	0	0	0	0	0	0	45	0	100
ព្រះសីហនុ	0	0	0	0	0	0	0	0	0	0	0	0	0	0	0	0	0	0	0	0	0	0	0	0	0	0	45	0	100
ស្ទឹងត្រែង	0	0	0	0	0	0	0	0	0	0	0	0	0	0	0	0	0	0	0	0	0	0	0	0	0	0	45	0	100
តាកែវ	0	0	0	0	0	0	0	0	0	0	0	0	0	0	0	0	0	0	0	0	0	0	0	0	0	0	45	0	100
កែប	0	0	0	0	0	0	0	0	0	0	0	0	0	0	0	0	0	0	0	0	0	0	0	0	0	0	45	0	100
ភ្នំពេញ	0	0	0	0	0	0	0	0	0	0	0	0	0	0	0	0	0	0	0	0	0	0	0	0	0	0	45	0	100
សរុប	6	6	1	5	2	4	7	3	0	2	2	1	39	5	1	0	0	0	0	0	0	0	0	0	0	6	45		



ខេត្តប៉ៃលិន ៥ ទទួលបានឥទ្ធិពលខ្លាំងជាងគេ ដោយសារយុទ្ធសាស្ត្រគ្រឿងផ្ទុះ

ត្រូវបានតម្រៀបតាមលំដាប់ចុះ នៃផលបូកសរុបជនរងគ្រោះ

ពីខែមករា ឆ្នាំ២០២៥ ដល់ខែកុម្ភៈ ឆ្នាំ២០២៦

លំដាប់	ខេត្ត	អ្នករងគ្រោះ មិន	អ្នករងគ្រោះ សំណល់ជាតិផ្ទុះពីសង្រ្គាម	ផលបូកសរុប អ្នករងគ្រោះ	ការបូកបណ្តាក់ លើផលបូកសរុប
1	បាត់ដំបង	5	10	15	15
2	ឧត្តរមានជ័យ	4	4	8	23
3	ព្រះវិហារ	6	2	8	31
4	កំពង់ធំ	0	2	2	33
5	ក្រចេះ	0	2	2	35

ស្រុកប៉ៃលិន ១០ ទទួលបានឥទ្ធិពលខ្លាំងជាងគេ ដោយសារយុទ្ធសាស្ត្រគ្រឿងផ្ទុះ

ត្រូវបានតម្រៀបតាមលំដាប់ចុះ នៃផលបូកសរុបជនរងគ្រោះ

ពីខែមករា ឆ្នាំ២០២៥ ដល់ខែកុម្ភៈ ឆ្នាំ២០២៦

លំដាប់	ស្រុក	ខេត្ត	អ្នករងគ្រោះ មិន	អ្នករងគ្រោះ សំណល់ជាតិផ្ទុះពីសង្រ្គាម	ផលបូកសរុប អ្នករងគ្រោះ	ការបូកបណ្តាក់ លើផលបូកសរុប
1	ជាំក្សាន្ត	ព្រះវិហារ	6	2	8	8
2	បាណន់	បាត់ដំបង	0	4	4	12
3	បន្ទាយអំពិល	ឧត្តរមានជ័យ	0	4	4	16
4	ត្រពាំងប្រាសាទ	ឧត្តរមានជ័យ	3	0	3	19
5	សំឡូត	បាត់ដំបង	0	3	3	22
6	សំពៅលូន	បាត់ដំបង	3	0	3	25
7	ឯកភ្នំ	បាត់ដំបង	0	2	2	27
8	រតនៈមណ្ឌល	បាត់ដំបង	1	1	2	29
9	ស្វាយលើ	សៀមរាប	0	2	2	31
10	វាលវែង	ពោធិ៍សាត់	2	0	2	33

ឃុំប៉ៃលិន ១០ ទទួលបានឥទ្ធិពលខ្លាំងជាងគេ ដោយសារយុទ្ធសាស្ត្រគ្រឿងផ្ទុះ

ត្រូវបានតម្រៀបតាមលំដាប់ចុះ នៃផលបូកសរុបជនរងគ្រោះ

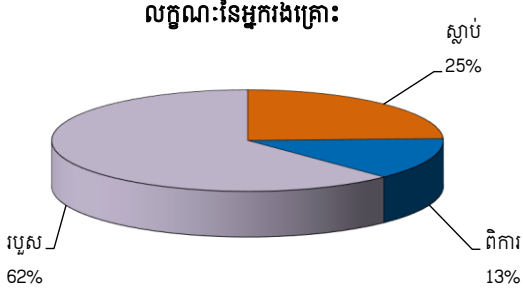
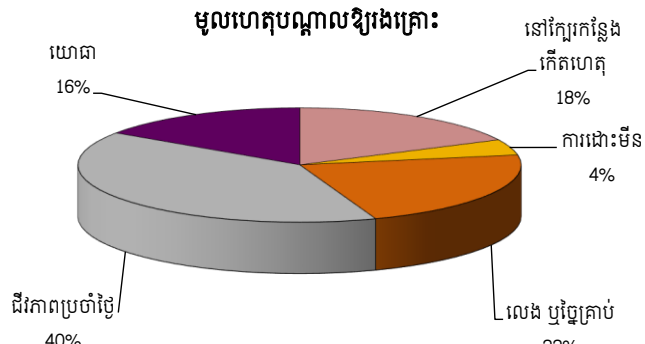
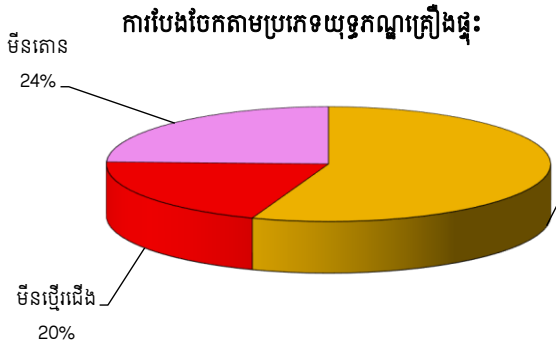
ពីខែមករា ឆ្នាំ២០២៥ ដល់ខែកុម្ភៈ ឆ្នាំ២០២៦

លំដាប់	ឃុំ	ស្រុក	ខេត្ត	អ្នករងគ្រោះ មិន	អ្នករងគ្រោះ សំណល់ជាតិផ្ទុះពីសង្រ្គាម	ផលបូកសរុប អ្នករងគ្រោះ	ការបូកបណ្តាក់ លើផលបូកសរុប
1	មរកត	ជាំក្សាន្ត	ព្រះវិហារ	4	0	4	4
2	ចែងមានជ័យ	បាណន់	បាត់ដំបង	0	4	4	8
3	គោកខ្ពស់	បន្ទាយអំពិល	ឧត្តរមានជ័យ	0	4	4	12
4	ស្រែអែម	ជាំក្សាន្ត	ព្រះវិហារ	2	2	4	16
5	អូរសំរិល	សំឡូត	បាត់ដំបង	0	3	3	19
6	តាស្តារ	សំពៅលូន	បាត់ដំបង	3	0	3	22
7	ព្រៃចាស់	ឯកភ្នំ	បាត់ដំបង	0	2	2	24
8	បាក់អន្លូង	ត្រពាំងប្រាសាទ	ឧត្តរមានជ័យ	2	0	2	26
9	តាសៀម	ស្វាយលើ	សៀមរាប	0	2	2	28
10	ថ្មីដា	វាលវែង	ពោធិ៍សាត់	2	0	2	30

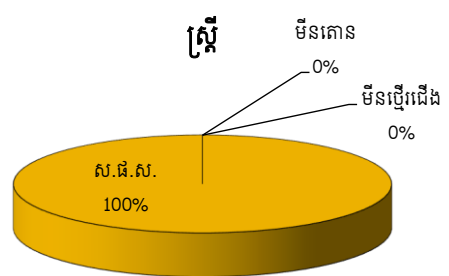
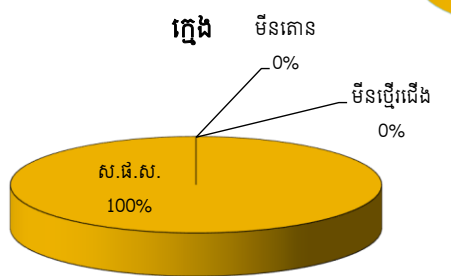
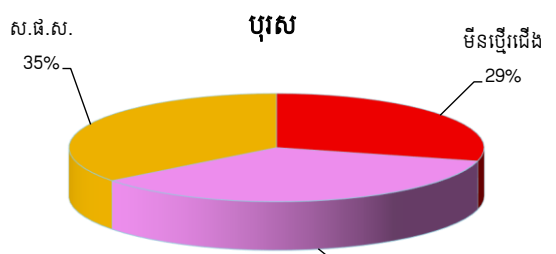
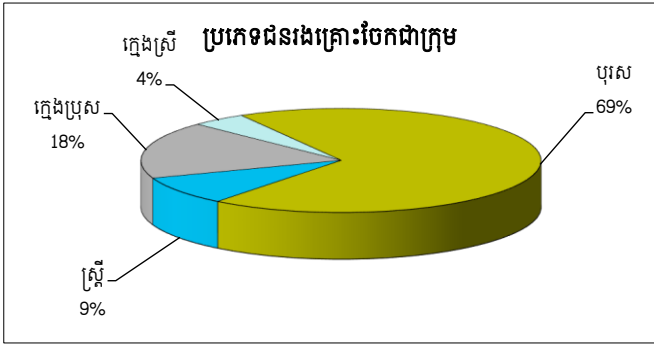
ការឆ្លុះបញ្ចាំងទូទៅលើជនរងគ្រោះដោយសារយុទ្ធភណ្ឌគ្រឿងផ្ទុះ

អំឡុងពេល: មករា ឆ្នាំ២០២៥ - កុម្ភៈ ឆ្នាំ២០២៦

ចំនួនសរុបនៃជនរងគ្រោះក្នុងអំឡុងពេលរាយការណ៍: ៤៥នាក់



ការឆ្លុះបញ្ចាំងទូទៅលើករណីរងគ្រោះដោយសារយុទ្ធភណ្ឌគ្រឿងផ្ទុះ



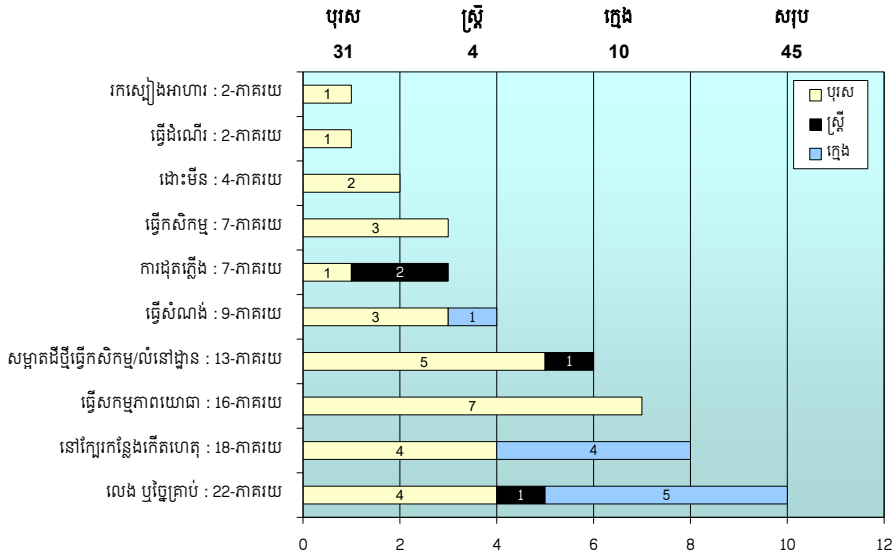


ប្រព័ន្ធគណនេយ្យសម្រាប់ការងារសេវា ទេស គម្ពុជា

អំឡុងពេល: ខែមករា ឆ្នាំ២០២៥ - ខែកុម្ភៈ ឆ្នាំ២០២៦

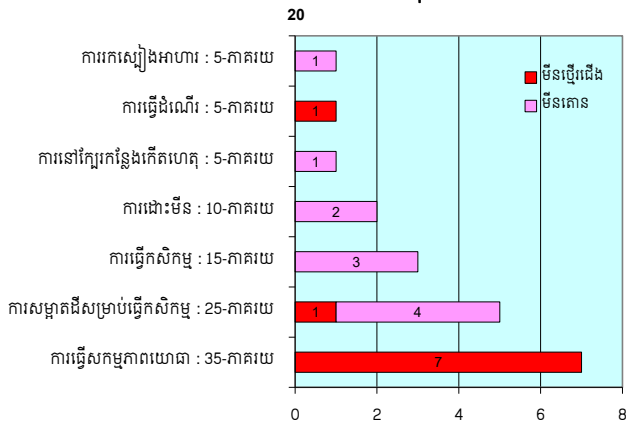
ចំនួនសរុបនៃជនរងគ្រោះ ក្នុងអំឡុងពេលរាយការណ៍: ៤៥នាក់

សកម្មភាពដែលបណ្តាលឱ្យគ្រោះថ្នាក់យុទ្ធភណ្ណគ្រឿងផ្ទុះ បែងចែកទៅតាមប្រភេទជនរងគ្រោះ:

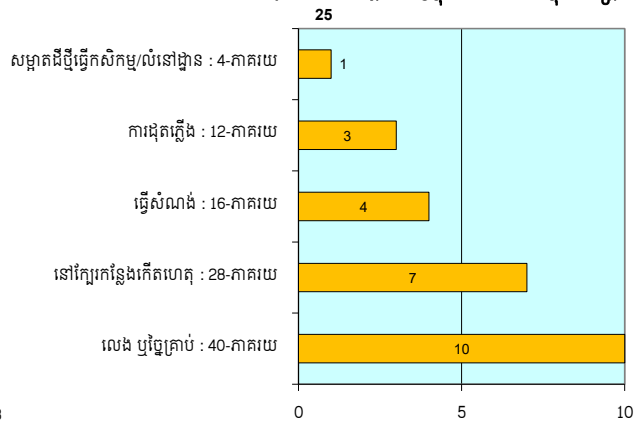


សកម្មភាពរបស់ជនរងគ្រោះនៅពេលដែលគ្រោះថ្នាក់ដោយសារយុទ្ធភណ្ណគ្រឿងផ្ទុះ:

សកម្មភាពដែលបណ្តាលឱ្យផ្ទុះម៉ឺន

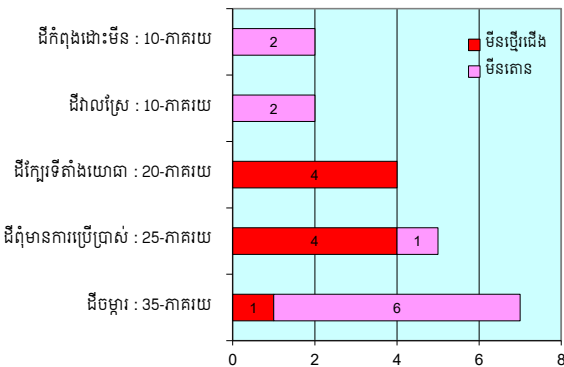


សកម្មភាពដែលបណ្តាលឱ្យផ្ទុះសំណល់ជាតិផ្ទុះពីសង្គ្រាម



ឧបត្តិហេតុគ្រោះថ្នាក់ដោយសារយុទ្ធភណ្ណគ្រឿងផ្ទុះ តាមលក្ខណៈភូមិសាស្ត្រដី

លក្ខណៈភូមិសាស្ត្រដីដែលបណ្តាលឱ្យផ្ទុះម៉ឺន



លក្ខណៈភូមិសាស្ត្រដីដែលបណ្តាលឱ្យផ្ទុះសំណល់ជាតិផ្ទុះពីសង្គ្រាម

