



ក្រឹត្យាធិការ
C.M.A.A

ប្រព័ន្ធព័ត៌មានជនរងគ្រោះដោយសារមីន និងសំណល់ជាតិផ្ទុះពីសង្គ្រាម

របាយការណ៍

ស្តីពីគ្រោះថ្នាក់ដោយសារយុទ្ធភ័ណ្ណគ្រឿងផ្ទុះ
នៅខែមីនា ឆ្នាំ២០២៦

សាវតារ

ប្រព័ន្ធព័ត៌មានជនរងគ្រោះដោយសារមីន និងសំណល់ជាតិផ្ទុះពីសង្គ្រាម (CMVIS) បានបង្កើតឡើងនៅឆ្នាំ១៩៩៤ ដោយកាកបាទក្រហមកម្ពុជា ដែលគាំទ្រថវិកា ព្រមទាំងបច្ចេកទេសពីអង្គការជនពិការអន្តរជាតិបែលហ្សិក និងអង្គការយូនីសេហ្វ ។

នៅដំណាច់ឆ្នាំ២០០៩ CMVIS ត្រូវបានផ្ទេរប្រគល់ពីកាកបាទក្រហមកម្ពុជា មកស្ថិតនៅក្រោមការទទួលខុសត្រូវរបស់អាជ្ញាធរកម្ពុជាគ្រប់គ្រងសកម្មភាពកំចាត់មីន និងសង្គ្រោះជនពិការដោយសារមីន ក្នុងការប្រមូលទិន្នន័យ វិភាគទិន្នន័យ បកស្រាយទិន្នន័យ និងការចែកចាយទិន្នន័យជនរងគ្រោះដោយសារមីន និងសំណល់ជាតិផ្ទុះពីសង្គ្រាម(ស.ផ.ស.) នៅក្នុងប្រទេសកម្ពុជា ។

ព័ត៌មានស្តីពីគ្រោះថ្នាក់ និងជនរងគ្រោះដោយសារយុទ្ធកណ្ណគ្រឿងផ្ទុះ (មីន និងស.ផ.ស.)

១-ជនរងគ្រោះពីខែមករា ឆ្នាំ១៩៧៩ ដល់ខែមីនា ឆ្នាំ២០២៦

ចាប់ពីខែមករា ឆ្នាំ១៩៧៩ ដល់ខែមីនា ឆ្នាំ២០២៦ មានជនរងគ្រោះដោយសារយុទ្ធកណ្ណគ្រឿងផ្ទុះចំនួន៦៥ ១៣៧នាក់ ដែលបានកត់ត្រាដោយការិយាល័យ CMVIS ក្នុងនោះរួមមាន៖

- ជនរងគ្រោះដោយសារមីន៥១ ២២៨នាក់(៧៩%) និងស.ផ.ស.១៣ ៩០៩នាក់(២១%)
- ជនរងគ្រោះស្លាប់១៩ ៨៤៨នាក់(៣០%) របួស៣៦ ១៨៦នាក់(៥៦%) និងពិការអវយវៈ៩ ១០៣នាក់(១៤%)
- ជនរងគ្រោះជាបុរស៥២ ៧៤០នាក់(៨១%) ក្មេងប្រុសអាយុក្រោម១៨ឆ្នាំ៦ ១៣២នាក់(៩%) ស្ត្រី៤ ៨០១នាក់(៨%) ក្មេងស្រីអាយុក្រោម១៨ឆ្នាំ១ ៤០១នាក់(២%) និងជនរងគ្រោះមិនស្គាល់អត្តសញ្ញាណ៦៣នាក់(០%) ។

២-ឧប្បត្តិហេតុគ្រោះថ្នាក់ពីខែមករា ដល់ខែមីនា ឆ្នាំ២០២៦

ចាប់ពីខែមករា ដល់ខែមីនា ឆ្នាំ២០២៦ មានឧប្បត្តិហេតុគ្រោះថ្នាក់ដោយសារយុទ្ធកណ្ណគ្រឿងផ្ទុះចំនួន៦ករណី ដែលតួលេខនេះមានការថយចុះ៤០% ប្រៀបធៀបនឹងរយៈពេលដូចគ្នានៅឆ្នាំ២០២៥ ដែលមានឧប្បត្តិហេតុគ្រោះថ្នាក់១០ករណី ។

ក្នុងចំណោមឧប្បត្តិហេតុគ្រោះថ្នាក់ចំនួន៦ករណីរួមមាន៖ ឧប្បត្តិហេតុគ្រោះថ្នាក់ដោយសារមីន ២ករណី និងឧប្បត្តិហេតុគ្រោះថ្នាក់ដោយសារស.ផ.ស. ៤ករណី ។

៣- ជនរងគ្រោះពីខែមករា ដល់ខែមីនា ឆ្នាំ២០២៦

ចាប់ពីខែមករា ដល់ខែមីនា ឆ្នាំ២០២៦ មានជនរងគ្រោះដោយសារយុទ្ធកណ្ណគ្រឿងផ្ទុះចំនួន ១២នាក់ ។ តួលេខនេះបានថយចុះ៨% បើប្រៀបធៀបនឹងរយៈពេលដូចគ្នានៅឆ្នាំ២០២៥ ដែលមានជនរងគ្រោះចំនួន១៣នាក់ ។

ក្នុងចំណោមជនរងគ្រោះចំនួន១២នាក់ រួមមាន៖

- ជនរងគ្រោះដោយសារមីន៣នាក់ និងជនរងគ្រោះដោយសារស.ផ.ស.៩នាក់
- ជនរងគ្រោះស្លាប់៣នាក់ របួស៧នាក់ និងពិការអវយវៈ២នាក់
- ជនរងគ្រោះជាបុរស៨នាក់ ក្មេងប្រុសអាយុក្រោម១៨ឆ្នាំ៣នាក់ និងក្មេងស្រីអាយុក្រោម១៨ឆ្នាំ ១នាក់ ។

៤- ឧប្បត្តិហេតុគ្រោះថ្នាក់ក្នុងខែមីនា ឆ្នាំ២០២៦

នៅខែមីនា ឆ្នាំ២០២៦ មានឧប្បត្តិហេតុគ្រោះថ្នាក់ដោយសារយុទ្ធកណ្ណគ្រឿងផ្ទុះចំនួន៣ករណី បានកើតឡើងនៅខេត្តព្រះវិហារ ខេត្តបន្ទាយមានជ័យ និងខេត្តកំពង់ធំ ។ តួលេខនេះបានកើនឡើង២០០% បើប្រៀបធៀបនឹងខែមីនា ឆ្នាំ២០២៥ ដែលមានឧប្បត្តិហេតុគ្រោះថ្នាក់ចំនួន១ករណី ។

ព័ត៌មានអំពីឧប្បត្តិហេតុគ្រោះថ្នាក់ដោយសារយុទ្ធកណ្ណគ្រឿងផ្ទុះនៅខែមីនា ឆ្នាំ២០២៦

- ឧប្បត្តិហេតុគ្រោះថ្នាក់ដោយសារស.ផ.ស.២ករណី នៅមាត់ស្ទឹង និងនៅក្នុងភូមិ
- ឧប្បត្តិហេតុគ្រោះថ្នាក់ដោយសារមីន១ករណី នៅក្បែរទីតាំងយោធា ។

៥- ជនរងគ្រោះក្នុងខែមីនា ឆ្នាំ២០២៦

នៅខែមីនា ឆ្នាំ២០២៦ មានជនរងគ្រោះដោយសារយុទ្ធកណ្ណគ្រឿងផ្ទុះចំនួន៦នាក់ ។ តួលេខនេះ បានកើនឡើង៥០០% បើប្រៀបធៀបនឹងខែមីនា ឆ្នាំ២០២៥ ដែលមានជនរងគ្រោះចំនួន១នាក់ ។

ក្នុងចំណោមជនរងគ្រោះ៦នាក់ រួមមាន ៖

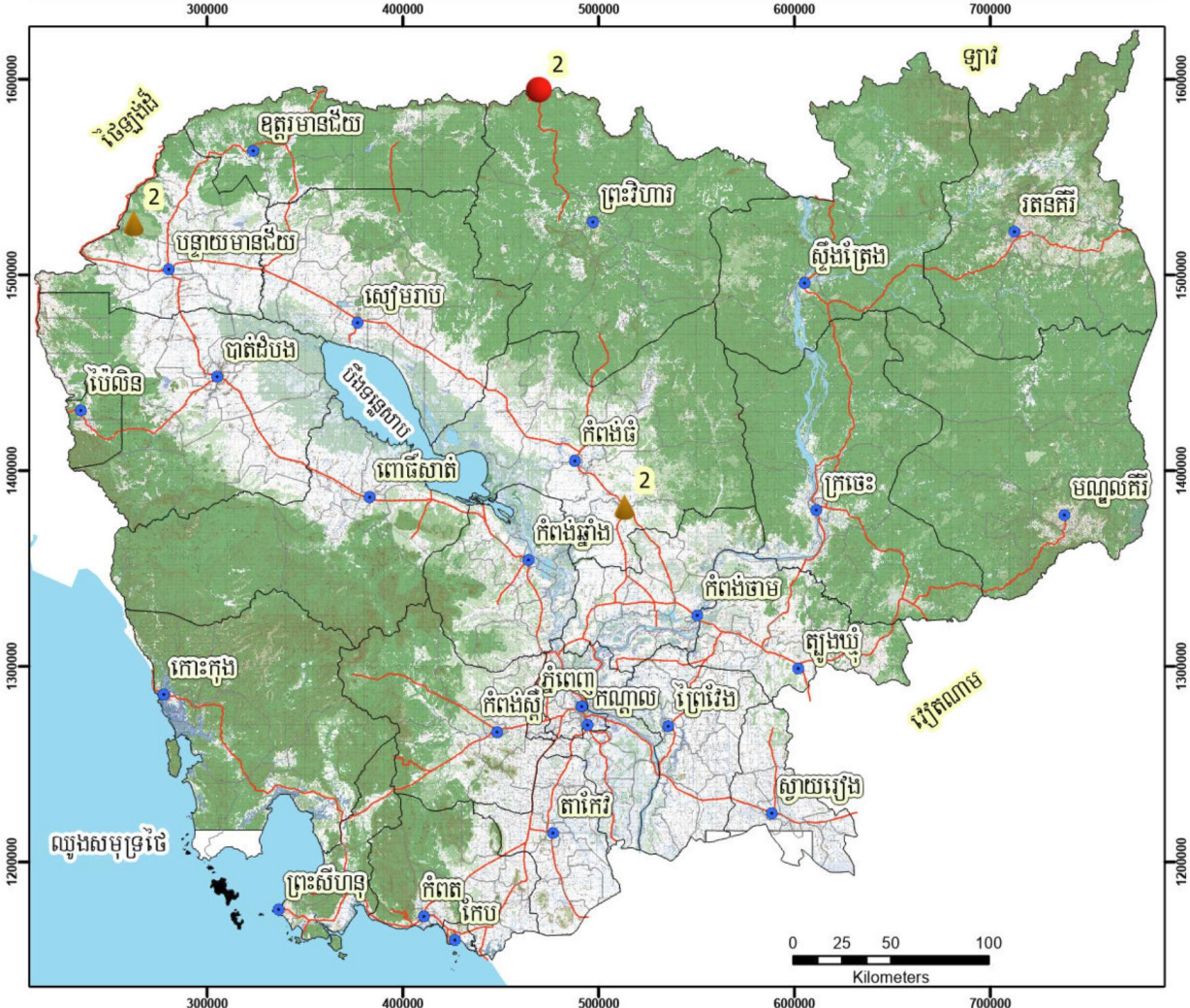
- ជនរងគ្រោះបានរងរបួសដោយសារមីន ២នាក់ និងដោយសារស.ផ.ស. ៤នាក់
- ជនរងគ្រោះស្លាប់៣នាក់ របួស២នាក់ និងពិការអវយវៈ២នាក់
- សកម្មភាពនៅពេលគ្រោះថ្នាក់គឺ ៖ ការដំគ្រាប់លេង២នាក់ ការរងគ្រោះពីអ្នកដទៃ២នាក់ និង ធ្វើសកម្មភាពយោធា២នាក់ ។

៦- ផលប៉ះពាល់ពីតំបន់គ្រោះថ្នាក់ពីខែមករា ឆ្នាំ២០២៥ ដល់ខែមីនា ឆ្នាំ២០២៦ (ជនរងគ្រោះ ៥១នាក់)

- ខេត្តចំនួន ៥ ដែលទទួលរងផលប៉ះពាល់ខ្លាំងបំផុតមានជនរងគ្រោះ ៧៨% នៃជនរងគ្រោះសរុប
- ស្រុកចំនួន ១០ ដែលទទួលរងផលប៉ះពាល់ខ្លាំងបំផុតមានជនរងគ្រោះ ៦៨% នៃជនរងគ្រោះសរុប
- ឃុំចំនួន ១០ ដែលទទួលរងផលប៉ះពាល់ខ្លាំងបំផុតមានជនរងគ្រោះ ៦២% នៃជនរងគ្រោះសរុប ។

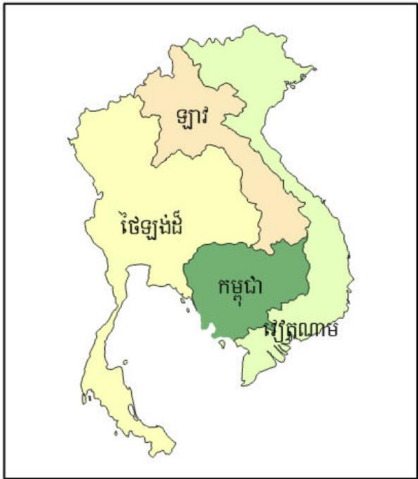
ព័ត៌មានលម្អិត សូមមើលទំព័រទី៧

ទីតាំងគ្រោះថ្នាក់ដោយសារយុទ្ធភាពក្រឡឹងផ្ទះ នៅខេមីនា ឆ្នាំ២០២៦
 ឧប្បត្តិហេតុគ្រោះថ្នាក់: ៣ករណី ជនរងគ្រោះ: ៦នាក់



កំណត់សម្គាល់

- ទីតាំងគ្រោះថ្នាក់ស.ជ.ស.
- ទីតាំងគ្រោះថ្នាក់មិន
- ទីរួមខេត្ត
- ព្រំប្រទល់ខេត្ត
- ព្រំប្រទល់ស្រុក
- ផ្ទៃទឹក
- ផ្លូវជាតិ



Produced by CMVIS, Apr 2026

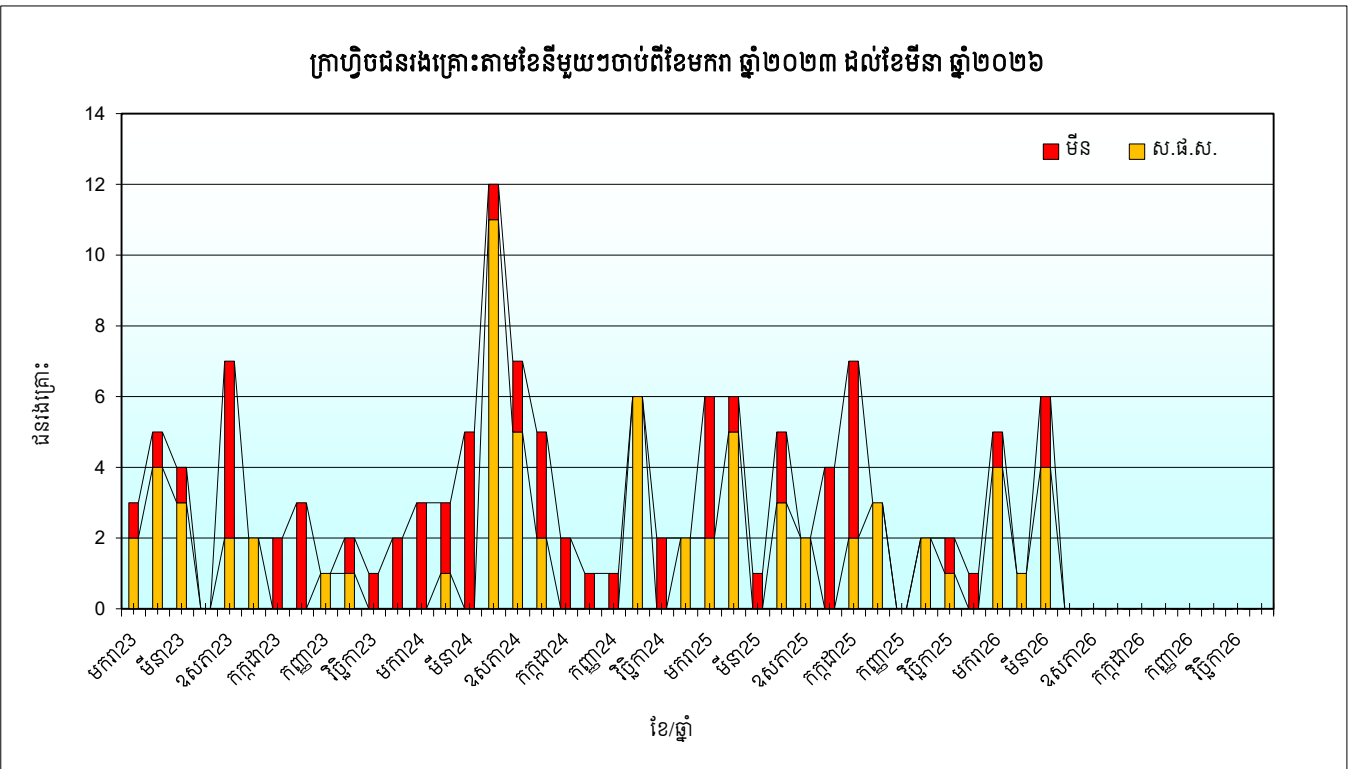
ព័ត៌មានលម្អិតទាក់ទងនឹងព័ត៌មានអំពីគ្រោះថ្នាក់ដោយសារយុទ្ធភាពក្រឡឹងផ្ទះ សូមទំនាក់ទំនងមក
 ការិយាល័យ CMVIS តាមរយៈអាស័យដ្ឋានអ៊ីម៉ែល: ketya@cmaa.gov.kh

របាយការណ៍ជនរងគ្រោះដោយសារធាតុគីមី ឆ្នាំ២០២៣ ដល់ខែមីនា ឆ្នាំ២០២៦

ឆ្នាំ/ខែ	ជនរងគ្រោះតាមខែ												
	មករា	កុម្ភៈ	មីនា	មេសា	ឧសភា	មិថុនា	កក្កដា	សីហា	កញ្ញា	តុលា	វិច្ឆិកា	ធ្នូ	សរុប
2023	3	5	4	0	7	2	2	3	1	2	1	2	32
ការប្រែប្រួលចំនួន ឆ្នាំ 2023	3	8	12	12	19	21	23	26	27	29	30	32	
2024	3	3	5	12	7	5	2	1	1	6	2	2	49
ការប្រែប្រួលចំនួន ឆ្នាំ 2024	3	6	11	23	30	35	37	38	39	45	47	49	
ការប្រែប្រួលភាគរយ 2023 ធៀប 2024	0	-25	-8	92	58	67	61	46	44	55	57	53	
2025	6	6	1	5	2	4	7	3	0	2	2	1	39
ការប្រែប្រួលចំនួនតាមខែ ធៀប 2024	3	3	-4	-7	-5	-1	5	2	-1	-4	0	-1	
ការប្រែប្រួលភាគរយតាមខែ ធៀប 2024	100	100	-80	-58	-71	-20	250	200	-100	-67	0	-50	
ការប្រែប្រួលចំនួន ឆ្នាំ 2025	6	12	13	18	20	24	31	34	34	36	38	39	
ការប្រែប្រួលភាគរយ 2024 ធៀប 2025	100	100	18	-22	-33	-31	-16	-11	-13	-20	-19	-20	
2026	5	1	6										12
ការប្រែប្រួលចំនួនតាមខែ ធៀប 2025	-1	-5	5										
ការប្រែប្រួលភាគរយតាមខែ ធៀប 2025	-17	-83	500										
ការប្រែប្រួលចំនួន ឆ្នាំ 2026	5	6	12										
ការប្រែប្រួលភាគរយ 2025 ធៀប 2026	-17	-50	-8										

ចំណាំ: តួលេខជនរងគ្រោះសម្រាប់ខែបន្តបន្ទាប់ទៀត នៃដំណើរការប្រមូលទិន្នន័យនិងស្រាវជ្រាវវិទ្យាស្ថានពេលវេលា

ក្រាហ្វិចជនរងគ្រោះតាមខែនីមួយៗចាប់ពីខែមករា ឆ្នាំ២០២៣ ដល់ខែមីនា ឆ្នាំ២០២៦





ប្រព័ន្ធតាមដានលទ្ធផលបោះឆ្នោតដោយសារយុទ្ធសាស្ត្រ និង គម្រោង

ខេត្តប៉ៃលិន ៥ ទទួលបានឥទ្ធិពលខ្លាំងជាងគេ ដោយសារយុទ្ធសាស្ត្រគ្រឿងផ្ទុះ

ត្រូវបានតម្រៀមតាមលំដាប់ចុះ នៃផលបូកសរុបជនរងគ្រោះ
ពីខែមករា ឆ្នាំ២០២៥ ដល់ខែមីនា ឆ្នាំ២០២៦

លំដាប់	ខេត្ត	អ្នករងគ្រោះ មិន	អ្នករងគ្រោះ សំណល់ជាតិផ្ទុះពីសង្រ្គាម	ផលបូកសរុប អ្នករងគ្រោះ	ការបូកបណ្តាក់ លើផលបូកសរុប
1	បាត់ដំបង	5	10	15	15
2	ព្រះវិហារ	8	2	10	25
3	ឧត្តរមានជ័យ	4	4	8	33
4	កំពង់ធំ	0	4	4	37
5	បន្ទាយមានជ័យ	1	2	3	40

ស្រុកប៉ៃលិន ១០ ទទួលបានឥទ្ធិពលខ្លាំងជាងគេ ដោយសារយុទ្ធសាស្ត្រគ្រឿងផ្ទុះ

ត្រូវបានតម្រៀមតាមលំដាប់ចុះ នៃផលបូកសរុបជនរងគ្រោះ
ពីខែមករា ឆ្នាំ២០២៥ ដល់ខែមីនា ឆ្នាំ២០២៦

លំដាប់	ស្រុក	ខេត្ត	អ្នករងគ្រោះ មិន	អ្នករងគ្រោះ សំណល់ជាតិផ្ទុះពីសង្រ្គាម	ផលបូកសរុប អ្នករងគ្រោះ	ការបូកបណ្តាក់ លើផលបូកសរុប
1	ជាំក្សាន្ត	ព្រះវិហារ	8	2	10	10
2	បាណន់	បាត់ដំបង	0	4	4	14
3	បន្ទាយអំពិល	ឧត្តរមានជ័យ	0	4	4	18
4	ត្រពាំងប្រាសាទ	ឧត្តរមានជ័យ	3	0	3	21
5	សំឡូត	បាត់ដំបង	0	3	3	24
6	សំពៅលូន	បាត់ដំបង	3	0	3	27
7	ស្នោង	កំពង់ធំ	0	2	2	29
8	ស្វាយចេក	បន្ទាយមានជ័យ	0	2	2	31
9	ឯកភ្នំ	បាត់ដំបង	0	2	2	33
10	ស្វាយលើ	សៀមរាប	0	2	2	35

ឃុំប៉ៃលិន ១០ ទទួលបានឥទ្ធិពលខ្លាំងជាងគេ ដោយសារយុទ្ធសាស្ត្រគ្រឿងផ្ទុះ

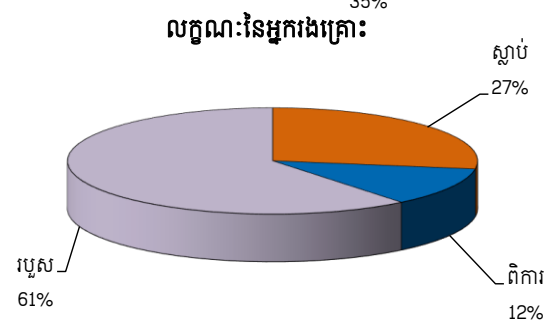
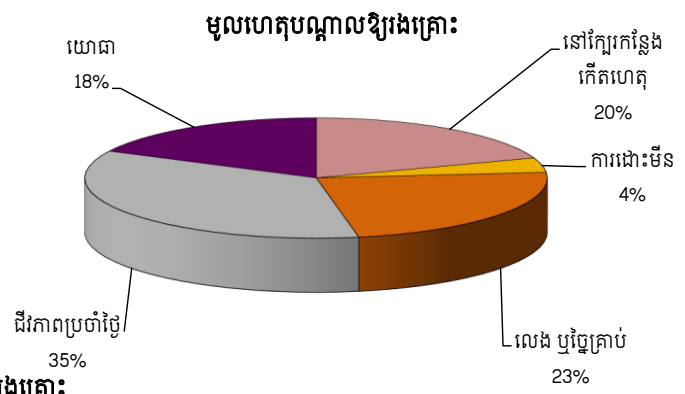
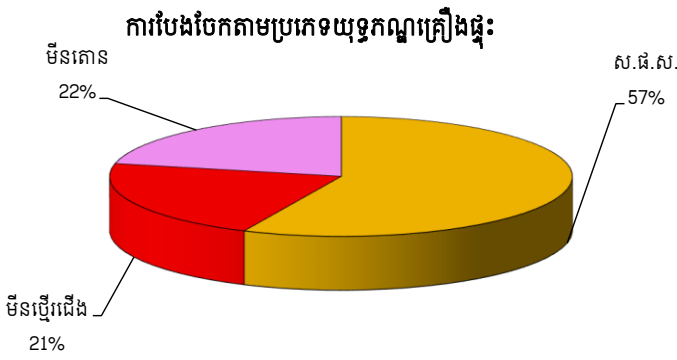
ត្រូវបានតម្រៀមតាមលំដាប់ចុះ នៃផលបូកសរុបជនរងគ្រោះ
ពីខែមករា ឆ្នាំ២០២៥ ដល់ខែមីនា ឆ្នាំ២០២៦

លំដាប់	ឃុំ	ស្រុក	ខេត្ត	អ្នករងគ្រោះ មិន	អ្នករងគ្រោះ សំណល់ជាតិផ្ទុះពីសង្រ្គាម	ផលបូកសរុប អ្នករងគ្រោះ	ការបូកបណ្តាក់ លើផលបូកសរុប
1	ស្រែអែម	ជាំក្សាន្ត	ព្រះវិហារ	4	2	6	6
2	ចែងមានជ័យ	បាណន់	បាត់ដំបង	0	4	4	10
3	មរកត	ជាំក្សាន្ត	ព្រះវិហារ	4	0	4	14
4	គោកខ្ពស់	បន្ទាយអំពិល	ឧត្តរមានជ័យ	0	4	4	18
5	តាស្មារ	សំពៅលូន	បាត់ដំបង	3	0	3	21
6	អូរសំរិល	សំឡូត	បាត់ដំបង	0	3	3	24
7	តាសៀម	ស្វាយលើ	សៀមរាប	0	2	2	26
8	ពពក	ស្នោង	កំពង់ធំ	0	2	2	28
9	កំពង់ថ្មី	សន្ទុក	កំពង់ធំ	0	2	2	30
10	ថ្មីដា	វាលវែង	ពោធិ៍សាត់	2	0	2	32

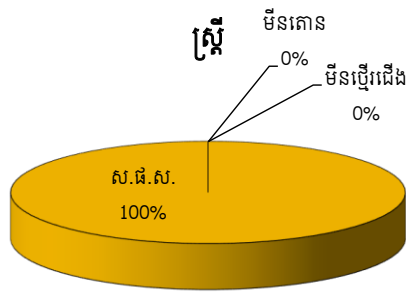
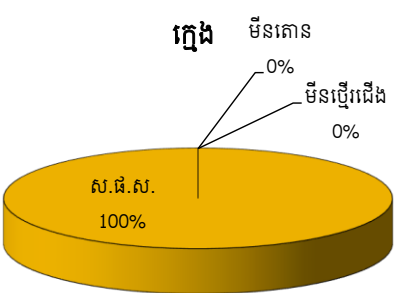
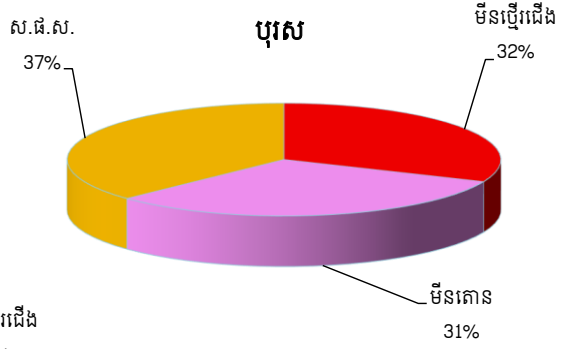
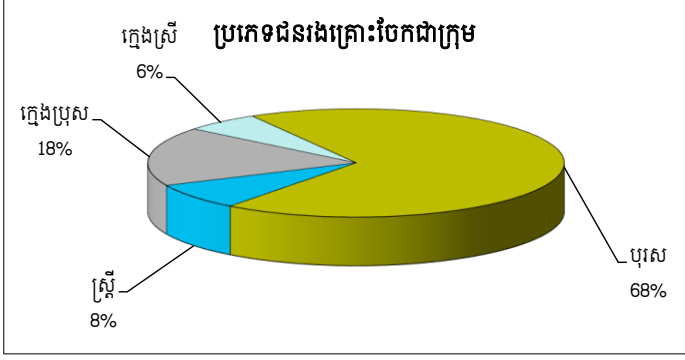
ការឆ្លុះបញ្ចាំងទូទៅលើជនរងគ្រោះដោយសារយុទ្ធភណ្ឌគ្រឿងផ្ទុះ

អំឡុងពេល: មករា ឆ្នាំ២០២៥ - មីនា ឆ្នាំ២០២៦

ចំនួនសរុបនៃជនរងគ្រោះក្នុងអំឡុងពេលរាយការណ៍: ៥១នាក់



ការឆ្លុះបញ្ចាំងទូទៅលើករណីរងគ្រោះដោយសារយុទ្ធភណ្ឌគ្រឿងផ្ទុះ



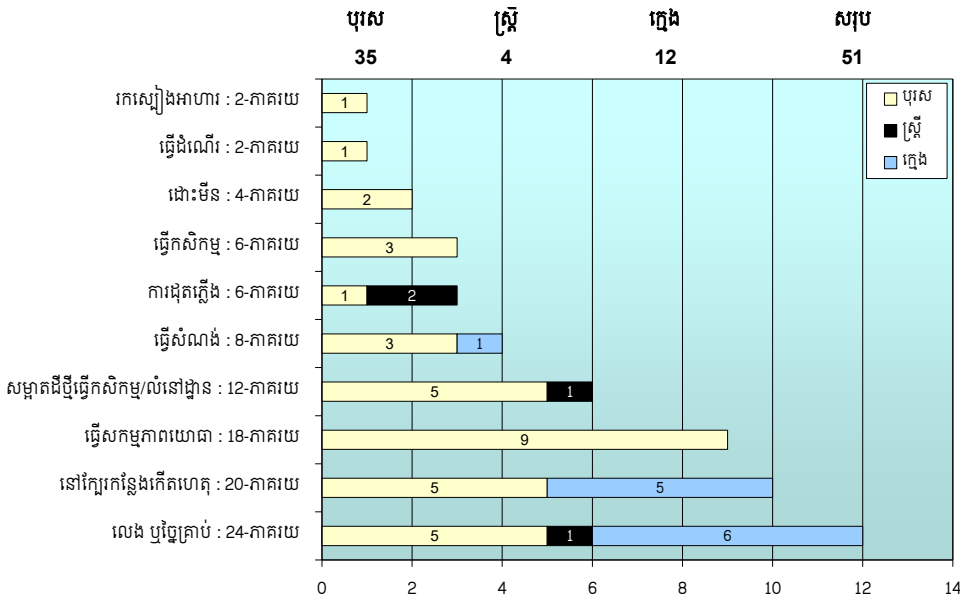


ប្រតិបត្តិការសម្រាប់ការងារសេវា និង គម្រោង

អំឡុងពេល: ខែមករា ឆ្នាំ២០២៥ - ខែមីនា ឆ្នាំ២០២៦

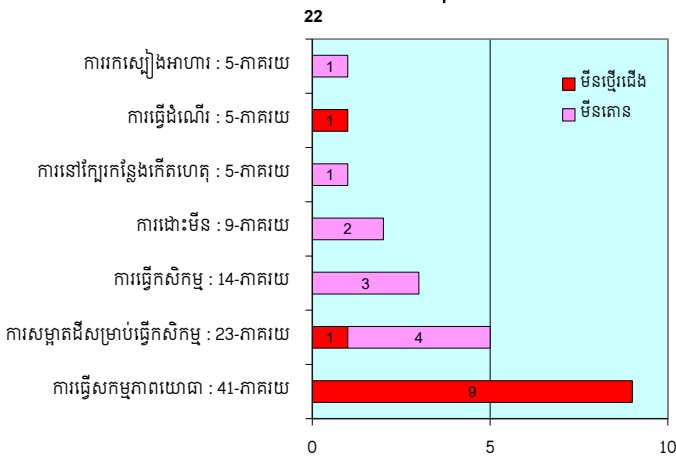
ចំនួនសរុបនៃជនរងគ្រោះ ក្នុងអំឡុងពេលរាយការណ៍: ៥១នាក់

សកម្មភាពដែលបណ្តាលឱ្យគ្រោះថ្នាក់យុទ្ធភណ្ឌគ្រឿងផ្ទុះ បែងចែកទៅតាមប្រភេទជនរងគ្រោះ:

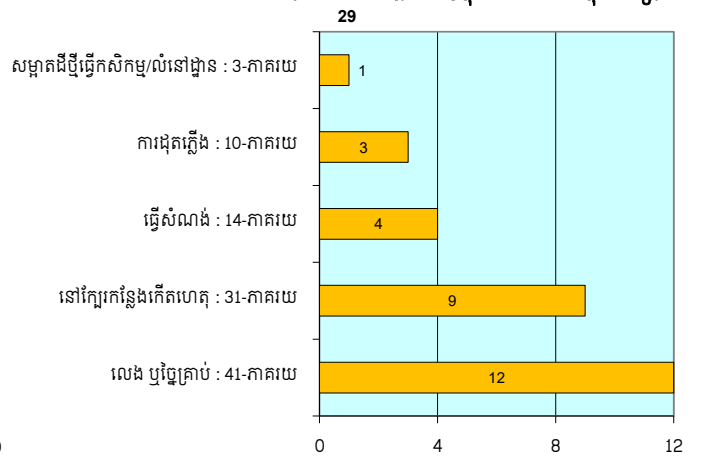


សកម្មភាពរបស់ជនរងគ្រោះនៅពេលដែលគ្រោះថ្នាក់ដោយសារយុទ្ធភណ្ឌគ្រឿងផ្ទុះ:

សកម្មភាពដែលបណ្តាលឱ្យផ្ទុះមីន

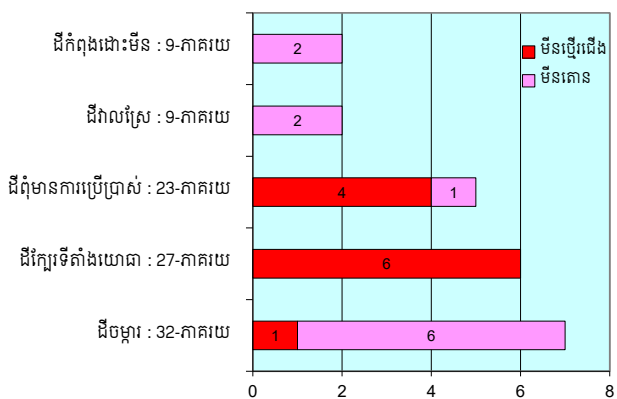


សកម្មភាពដែលបណ្តាលឱ្យផ្ទុះសំណល់ជាតិផ្ទុះពីសង្គ្រាម



ឧបត្តិហេតុគ្រោះថ្នាក់ដោយសារយុទ្ធភណ្ឌគ្រឿងផ្ទុះ តាមលក្ខណៈភូមិសាស្ត្រដី

លក្ខណៈភូមិសាស្ត្រដីដែលបណ្តាលឱ្យផ្ទុះមីន



លក្ខណៈភូមិសាស្ត្រដីដែលបណ្តាលឱ្យផ្ទុះសំណល់ជាតិផ្ទុះពីសង្គ្រាម

