



ក្រឹត្យាធិការ  
C.M.A.A

ប្រព័ន្ធព័ត៌មានជនរងគ្រោះដោយសារមីន និងសំណល់ជាតិផ្ទុះពីសង្គ្រាម

របាយការណ៍

ស្តីពីគ្រោះថ្នាក់ដោយសារយុទ្ធភ័ណ្ណគ្រឿងផ្ទុះ  
នៅខែមេសា ឆ្នាំ២០២៦

**សាវតារ**

ប្រព័ន្ធព័ត៌មានជនរងគ្រោះដោយសារមីន និងសំណល់ជាតិផ្ទុះពីសង្គ្រាម (CMVIS) បានបង្កើតឡើងនៅឆ្នាំ១៩៩៤ ដោយកាកបាទក្រហមកម្ពុជា ដែលគាំទ្រថវិកា ព្រមទាំងបច្ចេកទេសពីអង្គការជនពិការអន្តរជាតិបែលហ្សិក និងអង្គការយូនីសេហ្វ ។

នៅដំណាច់ឆ្នាំ២០០៩ CMVIS ត្រូវបានផ្ទេរប្រគល់ពីកាកបាទក្រហមកម្ពុជា មកស្ថិតនៅក្រោមការទទួលខុសត្រូវរបស់អាជ្ញាធរកម្ពុជាគ្រប់គ្រងសកម្មភាពកំចាត់មីន និងសង្គ្រោះជនពិការដោយសារមីន ក្នុងការប្រមូលទិន្នន័យ វិភាគទិន្នន័យ បកស្រាយទិន្នន័យ និងការចែកចាយទិន្នន័យជនរងគ្រោះដោយសារមីន និងសំណល់ជាតិផ្ទុះពីសង្គ្រាម(ស.ផ.ស.) នៅក្នុងប្រទេសកម្ពុជា ។

**ព័ត៌មានស្តីពីគ្រោះថ្នាក់ និងជនរងគ្រោះដោយសារយុទ្ធកណ្ណគ្រឿងផ្ទុះ (មីន និងស.ផ.ស.)**

**១-ជនរងគ្រោះពីខែមករា ឆ្នាំ១៩៧៩ ដល់ខែមេសា ឆ្នាំ២០២៦**

ចាប់ពីខែមករា ឆ្នាំ១៩៧៩ ដល់ខែមេសា ឆ្នាំ២០២៦ មានជនរងគ្រោះដោយសារយុទ្ធកណ្ណគ្រឿងផ្ទុះចំនួន៦៥ ១៤៦នាក់ ដែលបានកត់ត្រាដោយការិយាល័យ CMVIS ក្នុងនោះរួមមាន ៖

- ជនរងគ្រោះដោយសារមីន៥១ ២៣៦នាក់(៧៩%) និងស.ផ.ស.១៣ ៩១០នាក់(២១%)
- ជនរងគ្រោះស្លាប់១៩ ៨៤៩នាក់(៣០%) របួស៣៦ ១៩២នាក់(៥៦%) និងពិការអវយវៈ៩ ១០៥នាក់(១៤%)
- ជនរងគ្រោះជាបុរស៥២ ៧៤៩នាក់(៨១%) ក្មេងប្រុសអាយុក្រោម១៨ឆ្នាំ៦ ១៣២នាក់(៩%) ស្ត្រី៤ ៨០១នាក់(៨%) ក្មេងស្រីអាយុក្រោម១៨ឆ្នាំ១ ៤០១នាក់(២%) និងជនរងគ្រោះមិនស្គាល់អត្តសញ្ញាណ៦៣នាក់(០%) ។

**២-ឧប្បត្តិហេតុគ្រោះថ្នាក់ពីខែមករា ដល់ខែមេសា ឆ្នាំ២០២៦**

ចាប់ពីខែមករា ដល់ខែមេសា ឆ្នាំ២០២៦ មានឧប្បត្តិហេតុគ្រោះថ្នាក់ដោយសារយុទ្ធកណ្ណគ្រឿងផ្ទុះចំនួន១០ករណី ដែលតួលេខនេះមានការថយចុះ២៣% បើប្រៀបធៀបនឹងរយៈពេលដូចគ្នានៅឆ្នាំ២០២៥ ដែលមានឧប្បត្តិហេតុគ្រោះថ្នាក់១៣ករណី ។

ក្នុងចំណោមឧប្បត្តិហេតុគ្រោះថ្នាក់ចំនួន១០ករណីរួមមាន ៖ ឧប្បត្តិហេតុគ្រោះថ្នាក់ដោយសារមីន៥ករណី និងឧប្បត្តិហេតុគ្រោះថ្នាក់ដោយសារស.ផ.ស.៥ករណី ។

**៣- ជនរងគ្រោះពីខែមករា ដល់ខែមេសា ឆ្នាំ២០២៦**

ចាប់ពីខែមករា ដល់ខែមេសា ឆ្នាំ២០២៦ មានជនរងគ្រោះដោយសារយុទ្ធកណ្ណគ្រឿងផ្ទុះចំនួន២១នាក់ ។ តួលេខនេះបានកើនឡើង១៧% បើប្រៀបធៀបនឹងរយៈពេលដូចគ្នានៅឆ្នាំ២០២៥ ដែលមានជនរងគ្រោះចំនួន១៨នាក់ ។

ក្នុងចំណោមជនរងគ្រោះចំនួន២១នាក់ រួមមាន ៖

- ជនរងគ្រោះដោយសារមីន១១នាក់ និងជនរងគ្រោះដោយសារស.ផ.ស.១០នាក់
- ជនរងគ្រោះស្លាប់៤នាក់ របួស១៣នាក់ និងពិការអវយវៈ៤នាក់
- ជនរងគ្រោះជាបុរស១៧នាក់ ក្មេងប្រុសអាយុក្រោម១៨ឆ្នាំ៣នាក់ និងក្មេងស្រីអាយុក្រោម១៨ឆ្នាំ១នាក់ ។

៤- ឧប្បត្តិហេតុគ្រោះថ្នាក់ក្នុងខែមេសា ឆ្នាំ២០២៦

នៅខែមេសា ឆ្នាំ២០២៦ មានឧប្បត្តិហេតុគ្រោះថ្នាក់ដោយសារយុទ្ធភារៈគ្រឿងផ្ទុះចំនួន៤ករណី បានកើតឡើងនៅខេត្តព្រះវិហារ និងខេត្តបាត់ដំបង។ គួរលេខនេះបានកើនឡើង៣៣% បើប្រៀបធៀបនឹង ខែមេសា ឆ្នាំ២០២៥ ដែលមានឧប្បត្តិហេតុគ្រោះថ្នាក់ចំនួន៣ករណី។

ព័ត៌មានអំពីឧប្បត្តិហេតុគ្រោះថ្នាក់ដោយសារយុទ្ធភារៈគ្រឿងផ្ទុះនៅខែមេសា ឆ្នាំ២០២៦

- ឧប្បត្តិហេតុគ្រោះថ្នាក់ដោយសារស.ផ.ស.១ករណី នៅវាលស្រែ
- ឧប្បត្តិហេតុគ្រោះថ្នាក់ដោយសារមីន៣ករណីបានកើតឡើង នៅលើដីចម្ការ១ករណី និង នៅក្បែរទីតាំងយោធា២ករណី។

៥- ជនរងគ្រោះក្នុងខែមេសា ឆ្នាំ២០២៦

នៅខែមេសា ឆ្នាំ២០២៦ មានជនរងគ្រោះដោយសារយុទ្ធភារៈគ្រឿងផ្ទុះចំនួន៩នាក់។ គួរលេខនេះ បានកើនឡើង៨០% បើប្រៀបធៀបនឹងខែមេសា ឆ្នាំ២០២៥ ដែលមានជនរងគ្រោះចំនួន៥នាក់។

ក្នុងចំណោមជនរងគ្រោះ៩នាក់ រួមមាន៖

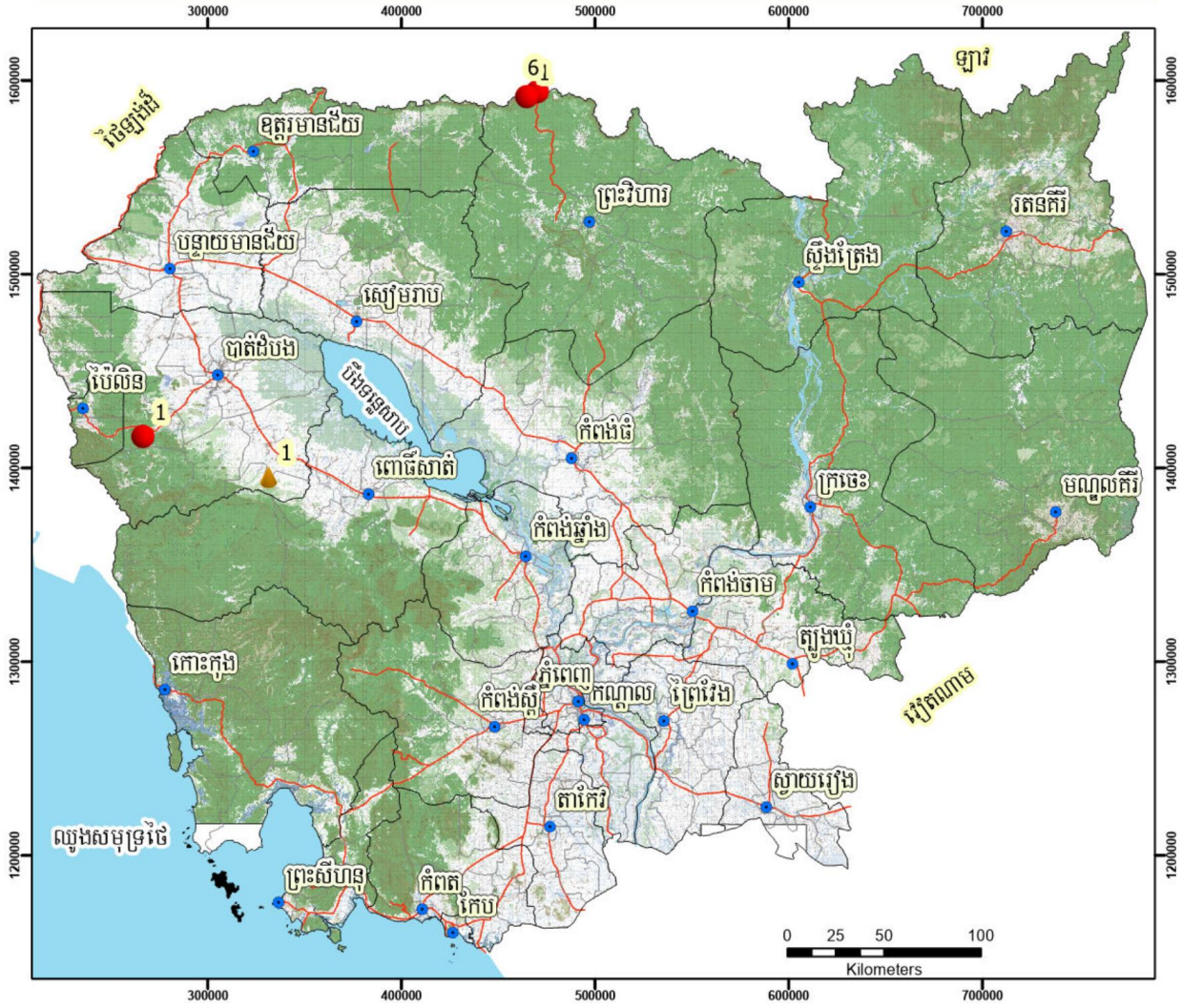
- ជនរងគ្រោះ៩នាក់ជាបុរសបានរងគ្រោះដោយសារមីន៨នាក់ និងដោយសារស.ផ.ស.១នាក់
- ជនរងគ្រោះស្លាប់១នាក់ របួស៦នាក់ និងពិការអវយវៈ២នាក់
- សកម្មភាពនៅពេលគ្រោះថ្នាក់គឺ៖ ការដំគ្រាប់លេង១នាក់ ការសម្អាតដីសម្រាប់ធ្វើកសិកម្ម១នាក់ និងការធ្វើសកម្មភាពយោធា៧នាក់។

៦- ផលប៉ះពាល់ពីតំបន់គ្រោះថ្នាក់ពីខែមករា ឆ្នាំ២០២៥ ដល់ខែមេសា ឆ្នាំ២០២៦ (ជនរងគ្រោះ៦០នាក់)

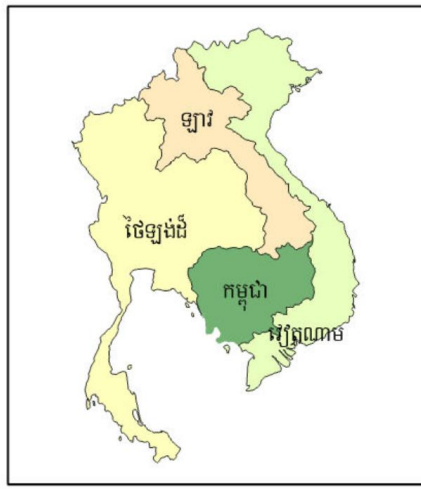
- ខេត្តចំនួន៥ ដែលទទួលរងផលប៉ះពាល់ខ្លាំងបំផុតមានជនរងគ្រោះ៨១% នៃជនរងគ្រោះសរុប
- ស្រុកចំនួន១០ ដែលទទួលរងផលប៉ះពាល់ខ្លាំងបំផុតមានជនរងគ្រោះ៧២% នៃជនរងគ្រោះសរុប
- ឃុំចំនួន១០ ដែលទទួលរងផលប៉ះពាល់ខ្លាំងបំផុតមានជនរងគ្រោះ៦៥% នៃជនរងគ្រោះសរុប។

ព័ត៌មានលម្អិត សូមមើលទំព័រទី៧

ទីតាំងគ្រោះថ្នាក់ដោយសារយុទ្ធភាពគ្រឿងផ្ទុះ នៅខែមេសា ឆ្នាំ២០២៦  
 ឧប្បត្តិហេតុគ្រោះថ្នាក់: ៤ករណី ជនរងគ្រោះ: ៩នាក់



- កំណត់សម្គាល់
- ទីតាំងគ្រោះថ្នាក់ស.ជ.ស.
  - ទីតាំងគ្រោះថ្នាក់មិន
  - ទីរួមខេត្ត
  - ព្រំប្រទល់ខេត្ត
  - ព្រំប្រទល់ស្រុក
  - ផ្ទៃទឹក
  - ផ្លូវជាតិ



Produced by CMVIS, May 2026

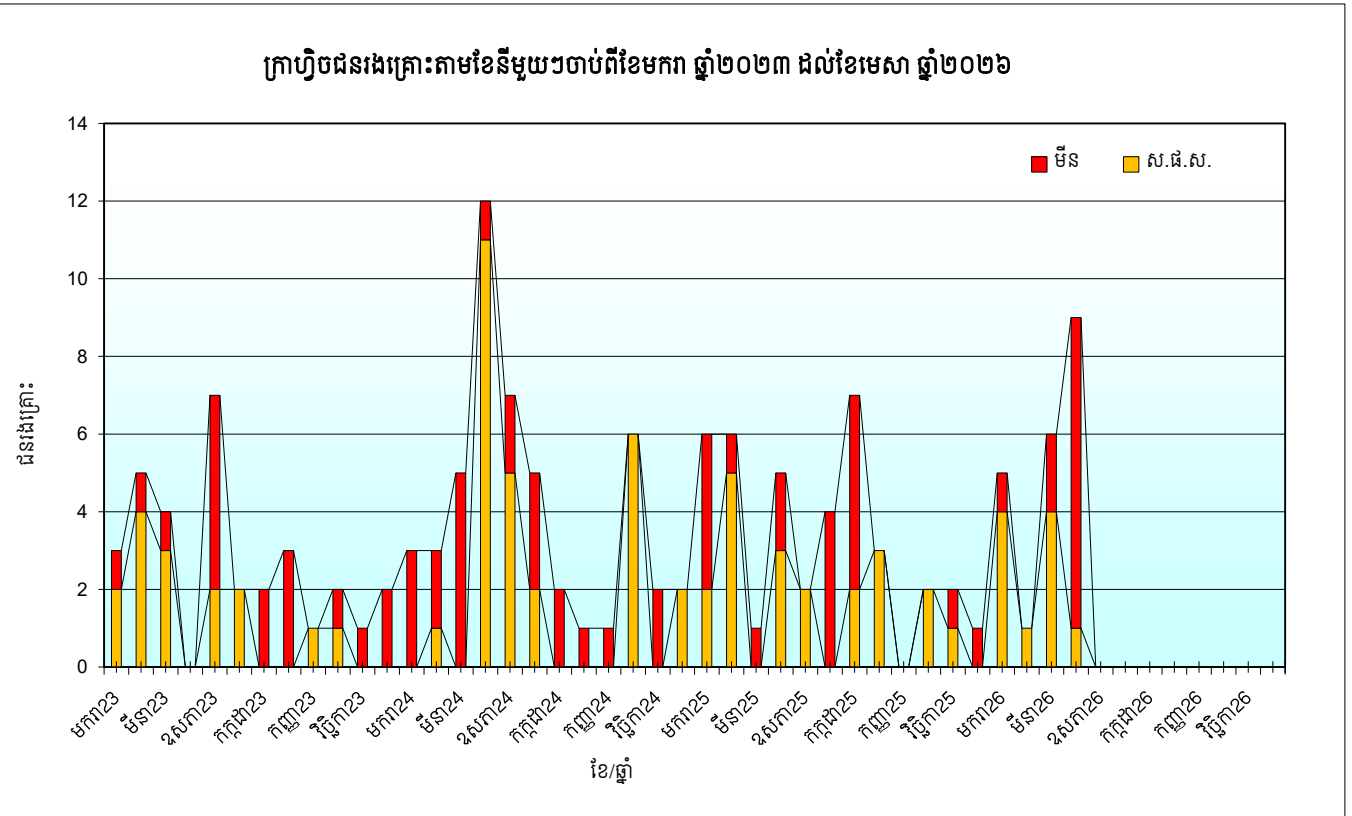
ព័ត៌មានលម្អិតទាក់ទងនឹងព័ត៌មានអំពីគ្រោះថ្នាក់ដោយសារយុទ្ធភាពគ្រឿងផ្ទុះ សូមទំនាក់ទំនងមក  
 ការិយាល័យ CMVIS តាមរយៈអាស័យដ្ឋានអ៊ីម៉ែល: [ketya@cmaa.gov.kh](mailto:ketya@cmaa.gov.kh)

**របាយការណ៍ជនរងគ្រោះដោយសារយុទ្ធកណ្តាត្រៀមជុំពីខែមករា ឆ្នាំ២០២៣ ដល់ខែមេសា ឆ្នាំ២០២៦**

ឆ្នាំ/ខែ	ជនរងគ្រោះតាមខែ												
	មករា	កុម្ភៈ	មីនា	មេសា	ឧសភា	មិថុនា	កក្កដា	សីហា	កញ្ញា	តុលា	វិច្ឆិកា	ធ្នូ	សរុប
<b>2023</b>	3	5	4	0	7	2	2	3	1	2	1	2	32
ការប្រែប្រួលចំនួន ឆ្នាំ 2023	3	8	12	12	19	21	23	26	27	29	30	32	
<b>2024</b>	3	3	5	12	7	5	2	1	1	6	2	2	49
ការប្រែប្រួលចំនួន ឆ្នាំ 2024	3	6	11	23	30	35	37	38	39	45	47	49	
ការប្រែប្រួលភាគរយ ឆ្នាំ 2024 ធៀប 2023	0	-25	-8	92	58	67	61	46	44	55	57	53	
<b>2025</b>	6	6	1	5	2	4	7	3	0	2	2	1	39
ការប្រែប្រួលចំនួនតាមខែ ឆ្នាំ 2024	3	3	-4	-7	-5	-1	5	2	-1	-4	0	-1	
ការប្រែប្រួលភាគរយតាមខែ ឆ្នាំ 2024	100	100	-80	-58	-71	-20	250	200	-100	-67	0	-50	
ការប្រែប្រួលចំនួន ឆ្នាំ 2025	6	12	13	18	20	24	31	34	34	36	38	39	
ការប្រែប្រួលភាគរយ ឆ្នាំ 2025 ធៀប 2024	100	100	18	-22	-33	-31	-16	-11	-13	-20	-19	-20	
<b>2026</b>	5	1	6	9									21
ការប្រែប្រួលចំនួនតាមខែ ឆ្នាំ 2025	-1	-5	5	4									
ការប្រែប្រួលភាគរយតាមខែ ឆ្នាំ 2025	-17	-83	500	80									
ការប្រែប្រួលចំនួន ឆ្នាំ 2026	5	6	12	21									
ការប្រែប្រួលភាគរយ ឆ្នាំ 2026 ធៀប 2025	-17	-50	-8	17									

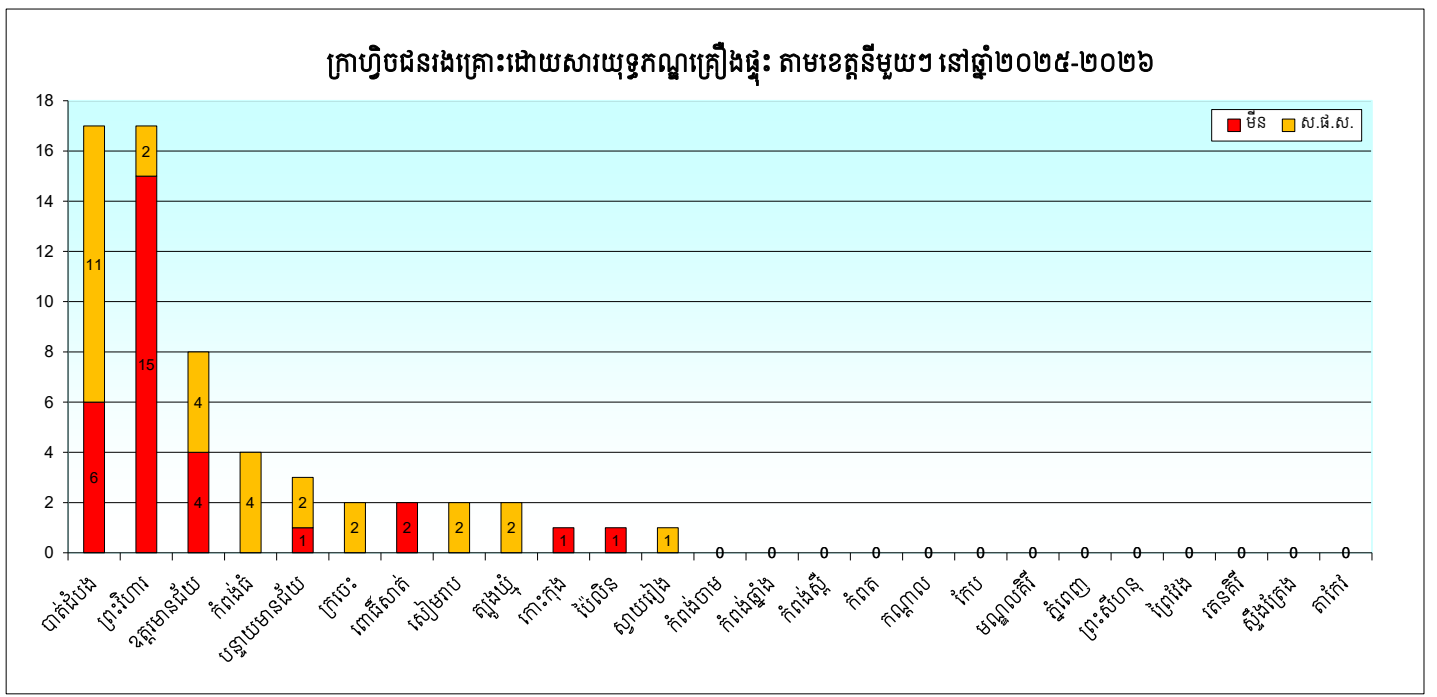
ចំណាំ: តួលេខជនរងគ្រោះសម្រាប់ខែបន្តបន្ទាប់ទៀត នៃដំណើរការប្រមូលទិន្នន័យនិងស្រាវជ្រាវឱ្យទាន់ពេលវេលា

**ក្រាហ្វិចជនរងគ្រោះតាមខែនីមួយៗចាប់ពីខែមករា ឆ្នាំ២០២៣ ដល់ខែមេសា ឆ្នាំ២០២៦**



**ជនរងគ្រោះដោយសារយុទ្ធកណ្ណគ្រឿងផ្ទុះ ចាប់ពីខែមករា ឆ្នាំ២០២៥ ដល់ខែមេសា ឆ្នាំ២០២៦**  
**រាជធានីខេត្តត្រូវបានតម្រៀបតាមលំដាប់ចុះនៃជនរងគ្រោះដោយសារយុទ្ធកណ្ណគ្រឿងផ្ទុះ ក្នុងឆ្នាំ២០២៥ និងឆ្នាំ២០២៦**

ឈ្មោះខេត្ត	តំបន់																									សរុប 2025-2026	ការបូកបណ្តាក់ លើសរុប	ភាគរយ នៃសរុប	ការបូកបណ្តាក់ លើភាគរយសរុប
	មករា២៥	កុម្ភៈ២៥	មីនា២៥	មេសា២៥	ឧសភា២៥	មិថុនា២៥	កក្កដា២៥	សីហា២៥	កញ្ញា២៥	តុលា២៥	វិច្ឆិកា២៥	ធ្នូ២៥	សរុប២០២៥	មករា២៦	កុម្ភៈ២៦	មីនា២៦	មេសា២៦	ឧសភា២៦	មិថុនា២៦	កក្កដា២៦	សីហា២៦	កញ្ញា២៦	តុលា២៦	វិច្ឆិកា២៦	ធ្នូ២៦				
បាត់ដំបង	3	0	0	3	0	0	3	3	0	0	0	1	13	1	1	0	2	0	0	0	0	0	0	0	4	17	17	28.3	28
ព្រះវិហារ	0	0	1	0	0	1	4	0	0	2	0	0	8	0	0	2	7	0	0	0	0	0	0	0	9	17	34	28.3	57
ឧត្តរមានជ័យ	2	0	0	1	0	1	0	0	0	0	0	0	4	4	0	0	0	0	0	0	0	0	0	0	4	8	42	13.3	70
កំពង់ធំ	0	2	0	0	0	0	0	0	0	0	0	0	2	0	0	2	0	0	0	0	0	0	0	0	2	4	46	6.7	77
បន្ទាយមានជ័យ	0	0	0	0	0	0	0	0	0	0	1	0	1	0	0	2	0	0	0	0	0	0	0	0	2	3	49	5	82
ក្រចេះ	1	0	0	0	1	0	0	0	0	0	0	0	2	0	0	0	0	0	0	0	0	0	0	0	2	2	51	3.3	85
ត្បូងឃ្មុំ	0	1	0	0	0	0	0	0	0	0	1	0	2	0	0	0	0	0	0	0	0	0	0	0	2	2	53	3.3	88
ពោធិ៍សាត់	0	1	0	0	0	1	0	0	0	0	0	0	2	0	0	0	0	0	0	0	0	0	0	0	2	2	55	3.3	92
សៀមរាប	0	2	0	0	0	0	0	0	0	0	0	0	2	0	0	0	0	0	0	0	0	0	0	0	2	2	57	3.3	95
កោះកុង	0	0	0	1	0	0	0	0	0	0	0	0	1	0	0	0	0	0	0	0	0	0	0	0	1	1	58	1.7	97
ស្វាយរៀង	0	0	0	0	1	0	0	0	0	0	0	0	1	0	0	0	0	0	0	0	0	0	0	0	1	1	59	1.7	98
ប៉ៃលិន	0	0	0	0	0	1	0	0	0	0	0	0	1	0	0	0	0	0	0	0	0	0	0	0	1	1	60	1.7	100
កំពង់ឆ្នាំង	0	0	0	0	0	0	0	0	0	0	0	0	0	0	0	0	0	0	0	0	0	0	0	0	0	0	60	0	100
កំពត	0	0	0	0	0	0	0	0	0	0	0	0	0	0	0	0	0	0	0	0	0	0	0	0	0	0	60	0	100
កំពង់ចាម	0	0	0	0	0	0	0	0	0	0	0	0	0	0	0	0	0	0	0	0	0	0	0	0	0	0	60	0	100
កណ្តាល	0	0	0	0	0	0	0	0	0	0	0	0	0	0	0	0	0	0	0	0	0	0	0	0	0	0	60	0	100
កំពង់ស្ពឺ	0	0	0	0	0	0	0	0	0	0	0	0	0	0	0	0	0	0	0	0	0	0	0	0	0	0	60	0	100
មណ្ឌលគិរី	0	0	0	0	0	0	0	0	0	0	0	0	0	0	0	0	0	0	0	0	0	0	0	0	0	0	60	0	100
ព្រៃវែង	0	0	0	0	0	0	0	0	0	0	0	0	0	0	0	0	0	0	0	0	0	0	0	0	0	0	60	0	100
រតនគិរី	0	0	0	0	0	0	0	0	0	0	0	0	0	0	0	0	0	0	0	0	0	0	0	0	0	0	60	0	100
ព្រះសីហនុ	0	0	0	0	0	0	0	0	0	0	0	0	0	0	0	0	0	0	0	0	0	0	0	0	0	0	60	0	100
ស្ទឹងត្រែង	0	0	0	0	0	0	0	0	0	0	0	0	0	0	0	0	0	0	0	0	0	0	0	0	0	0	60	0	100
តាកែវ	0	0	0	0	0	0	0	0	0	0	0	0	0	0	0	0	0	0	0	0	0	0	0	0	0	0	60	0	100
កែប	0	0	0	0	0	0	0	0	0	0	0	0	0	0	0	0	0	0	0	0	0	0	0	0	0	0	60	0	100
ភ្នំពេញ	0	0	0	0	0	0	0	0	0	0	0	0	0	0	0	0	0	0	0	0	0	0	0	0	0	0	60	0	100
<b>សរុប</b>	<b>6</b>	<b>6</b>	<b>1</b>	<b>5</b>	<b>2</b>	<b>4</b>	<b>7</b>	<b>3</b>	<b>0</b>	<b>2</b>	<b>2</b>	<b>1</b>	<b>39</b>	<b>5</b>	<b>1</b>	<b>6</b>	<b>9</b>	<b>0</b>	<b>0</b>	<b>0</b>	<b>0</b>	<b>0</b>	<b>0</b>	<b>0</b>	<b>21</b>	<b>60</b>			





ប្រព័ន្ធគណនេយ្យជាតិសម្រាប់ការបោះឆ្នោត ឆ្នាំ ២០២៥

**ខេត្តចំនួន៥ ទទួលរងឥទ្ធិពលខ្លាំងជាងគេ ដោយសារយុទ្ធកណ្ណគ្រឿងផ្ទុះ**

ត្រូវបានតម្រៀបតាមលំដាប់ចុះ នៃផលបូកសរុបជនរងគ្រោះ  
ពីខែមករា ឆ្នាំ២០២៥ ដល់ខែមេសា ឆ្នាំ២០២៦

លំដាប់	ខេត្ត	អ្នករងគ្រោះ មិន	អ្នករងគ្រោះ សំណល់ជាតិផ្ទុះពីសង្រ្គាម	ផលបូកសរុប អ្នករងគ្រោះ	ការបូកបណ្តាក់ លើផលបូកសរុប
1	បាត់ដំបង	6	11	17	17
2	ព្រះវិហារ	15	2	17	34
3	ឧត្តរមានជ័យ	4	4	8	42
4	កំពង់ធំ	0	4	4	46
5	បន្ទាយមានជ័យ	1	2	3	49

**ស្រុកចំនួន១០ ទទួលរងឥទ្ធិពលខ្លាំងជាងគេ ដោយសារយុទ្ធកណ្ណគ្រឿងផ្ទុះ**

ត្រូវបានតម្រៀបតាមលំដាប់ចុះ នៃផលបូកសរុបជនរងគ្រោះ  
ពីខែមករា ឆ្នាំ២០២៥ ដល់ខែមេសា ឆ្នាំ២០២៦

លំដាប់	ស្រុក	ខេត្ត	អ្នករងគ្រោះ មិន	អ្នករងគ្រោះ សំណល់ជាតិផ្ទុះពីសង្រ្គាម	ផលបូកសរុប អ្នករងគ្រោះ	ការបូកបណ្តាក់ លើផលបូកសរុប
1	ជាំក្សាន្ត	ព្រះវិហារ	15	2	17	17
2	បាណន់	បាត់ដំបង	0	4	4	21
3	បន្ទាយអំពិល	ឧត្តរមានជ័យ	0	4	4	25
4	ត្រពាំងប្រាសាទ	ឧត្តរមានជ័យ	3	0	3	28
5	រតនៈមណ្ឌល	បាត់ដំបង	2	1	3	31
6	សំឡូត	បាត់ដំបង	0	3	3	34
7	សំពៅលូន	បាត់ដំបង	3	0	3	37
8	ស្នោង	កំពង់ធំ	0	2	2	39
9	ស្វាយចេក	បន្ទាយមានជ័យ	0	2	2	41
10	ឯកភ្នំ	បាត់ដំបង	0	2	2	43

**ឃុំចំនួន១០ ទទួលរងឥទ្ធិពលខ្លាំងជាងគេ ដោយសារយុទ្ធកណ្ណគ្រឿងផ្ទុះ**

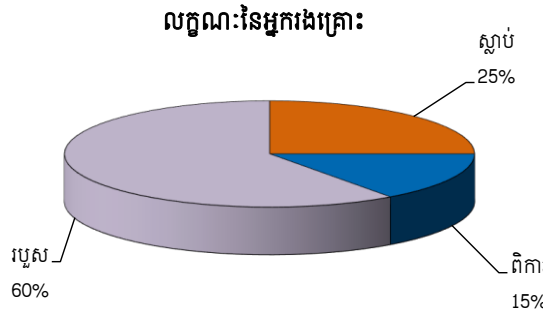
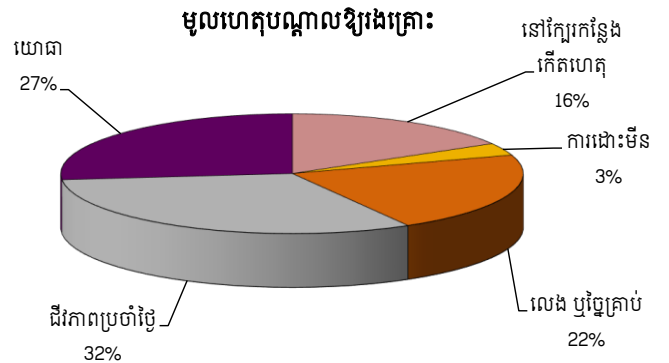
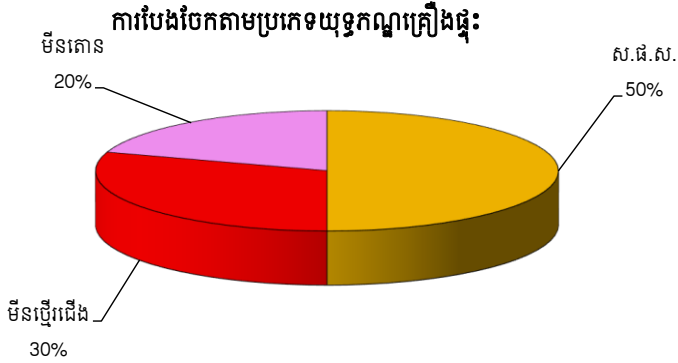
ត្រូវបានតម្រៀបតាមលំដាប់ចុះ នៃផលបូកសរុបជនរងគ្រោះ  
ពីខែមករា ឆ្នាំ២០២៥ ដល់ខែមេសា ឆ្នាំ២០២៦

លំដាប់	ឃុំ	ស្រុក	ខេត្ត	អ្នករងគ្រោះ មិន	អ្នករងគ្រោះ សំណល់ជាតិផ្ទុះពីសង្រ្គាម	ផលបូកសរុប អ្នករងគ្រោះ	ការបូកបណ្តាក់ លើផលបូកសរុប
1	ស្រែអែម	ជាំក្សាន្ត	ព្រះវិហារ	11	2	13	13
2	ចែងមានជ័យ	បាណន់	បាត់ដំបង	0	4	4	17
3	មរកត	ជាំក្សាន្ត	ព្រះវិហារ	4	0	4	21
4	គោកខ្ពស់	បន្ទាយអំពិល	ឧត្តរមានជ័យ	0	4	4	25
5	ភាស្តារ	សំពៅលូន	បាត់ដំបង	3	0	3	28
6	អូរសិរីល	សំឡូត	បាត់ដំបង	0	3	3	31
7	គាសៀម	ស្វាយលើ	សៀមរាប	0	2	2	33
8	ពពក	ស្នោង	កំពង់ធំ	0	2	2	35
9	កំពង់ថ្មី	សន្ទុក	កំពង់ធំ	0	2	2	37
10	ថ្មីជា	វាលវែង	ពោធិ៍សាត់	2	0	2	39

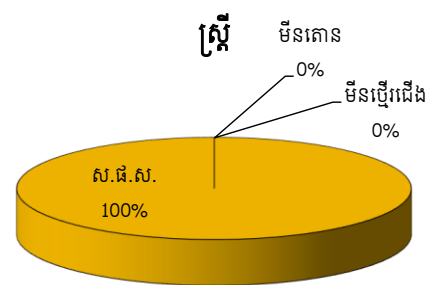
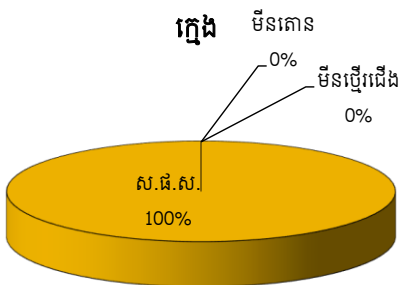
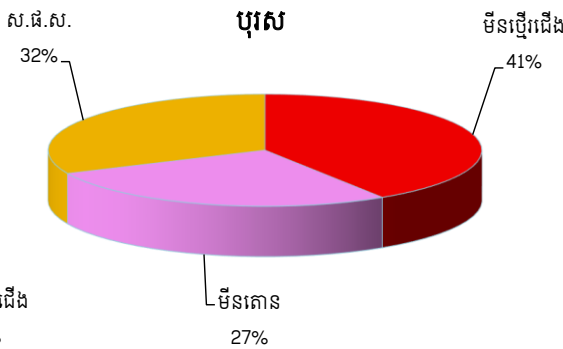
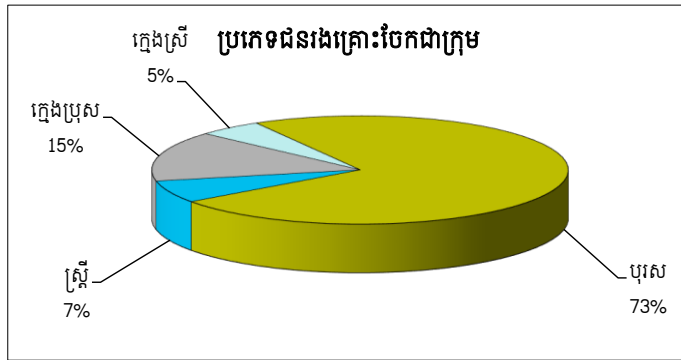
**ការចុះបញ្ជីទូទៅលើជនរងគ្រោះដោយសារយុទ្ធភាពគ្រឿងផ្ទុះ**

អំឡុងពេល: ខែមករា ឆ្នាំ២០២៥ - ខែមេសា ឆ្នាំ២០២៦

ចំនួនសរុបនៃជនរងគ្រោះក្នុងអំឡុងពេលរាយការណ៍: ៦០នាក់



**ការចុះបញ្ជីទូទៅលើករណីរងគ្រោះដោយសារយុទ្ធភាពគ្រឿងផ្ទុះ**



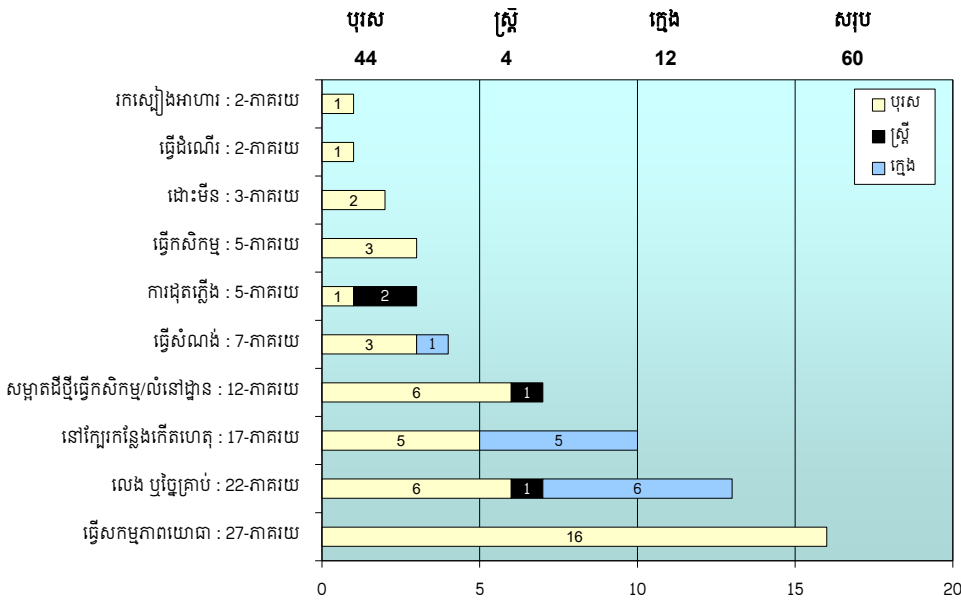


ប្រតិបត្តិការសម្រាប់ការងារសេវា និង កម្មវិធី

អំឡុងពេល: ខែមករា ឆ្នាំ២០២៥ - ខែមេសា ឆ្នាំ២០២៦

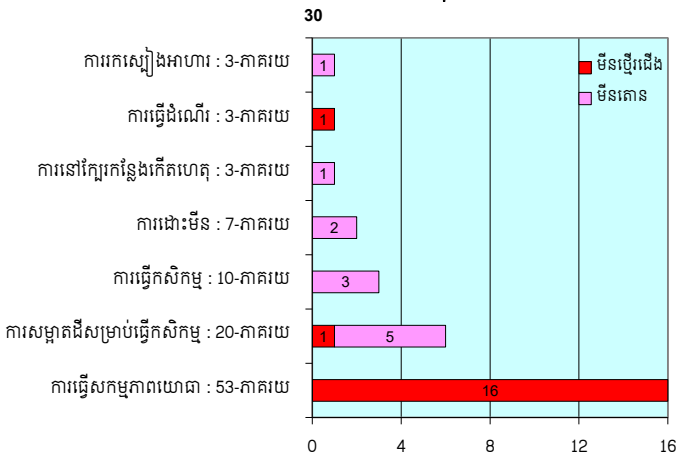
ចំនួនសរុបនៃជនរងគ្រោះ ក្នុងអំឡុងពេលរាយការណ៍: ៦០នាក់

**សកម្មភាពដែលបណ្តាលឱ្យគ្រោះថ្នាក់យុទ្ធភណ្ឌគ្រឿងផ្ទុះ បែងចែកទៅតាមប្រភេទជនរងគ្រោះ**

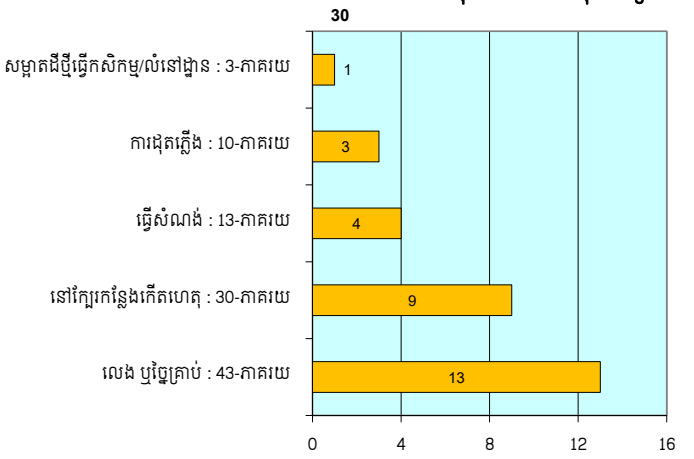


**សកម្មភាពរបស់ជនរងគ្រោះនៅពេលដែលគ្រោះថ្នាក់ដោយសារយុទ្ធភណ្ឌគ្រឿងផ្ទុះ**

**សកម្មភាពដែលបណ្តាលឱ្យផ្ទុះម៉ឺន**

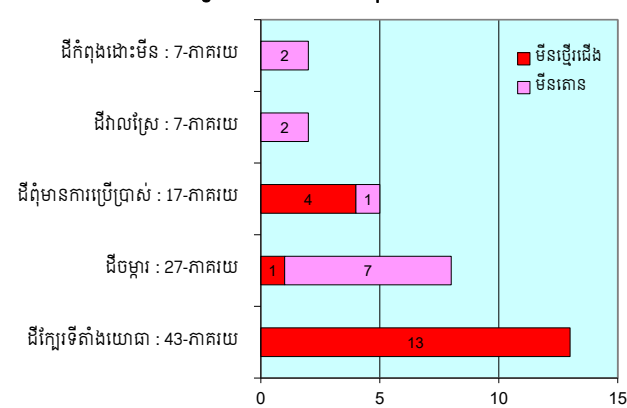


**សកម្មភាពដែលបណ្តាលឱ្យផ្ទុះសំណល់ជាតិផ្ទុះពីសង្គ្រាម**



**ឧបត្ថម្ភភាពគ្រោះថ្នាក់ដោយសារយុទ្ធភណ្ឌគ្រឿងផ្ទុះ តាមលក្ខណៈភូមិសាស្ត្រដី**

**លក្ខណៈភូមិសាស្ត្រដីដែលបណ្តាលឱ្យផ្ទុះម៉ឺន**



**លក្ខណៈភូមិសាស្ត្រដីដែលបណ្តាលឱ្យផ្ទុះសំណល់ជាតិផ្ទុះពីសង្គ្រាម**

