



ក្រឹត្យាធិការ
C.M.A.A

ប្រព័ន្ធព័ត៌មានជនរងគ្រោះដោយសារមីន និងសំណល់ជាតិផ្ទុះពីសង្គ្រាម

របាយការណ៍

ស្តីពីគ្រោះថ្នាក់ដោយសារយុទ្ធភ័ណ្ណគ្រឿងផ្ទុះ
នៅខេត្តសត្វ ឆ្នាំ២០២៦

សាវតារ

ប្រព័ន្ធព័ត៌មានជនរងគ្រោះដោយសារមីន និងសំណល់ជាតិផ្ទុះពីសង្គ្រាម (CMVIS) បានបង្កើតឡើងនៅឆ្នាំ១៩៩៤ ដោយកាកបាទក្រហមកម្ពុជា ដែលគាំទ្រថវិកា ព្រមទាំងបច្ចេកទេសពីអង្គការជនពិការអន្តរជាតិបែលហ្សិក និងអង្គការយូនីសេហ្វ ។

នៅដំណាច់ឆ្នាំ២០០៩ CMVIS ត្រូវបានផ្ទេរប្រគល់ពីកាកបាទក្រហមកម្ពុជា មកស្ថិតនៅក្រោមការទទួលខុសត្រូវរបស់អាជ្ញាធរកម្ពុជាគ្រប់គ្រងសកម្មភាពកំចាត់មីន និងសង្គ្រោះជនពិការដោយសារមីន ក្នុងការប្រមូលទិន្នន័យ វិភាគទិន្នន័យ បកស្រាយទិន្នន័យ និងការចែកចាយទិន្នន័យជនរងគ្រោះដោយសារមីន និងសំណល់ជាតិផ្ទុះពីសង្គ្រាម(ស.ផ.ស.) នៅក្នុងប្រទេសកម្ពុជា ។

ព័ត៌មានស្តីពីគ្រោះថ្នាក់ និងជនរងគ្រោះដោយសារយុទ្ធកណ្ណគ្រឿងផ្ទុះ (មីន និងស.ផ.ស.)

១-ជនរងគ្រោះពីខែមករា ឆ្នាំ១៩៧៩ ដល់ខែឧសភា ឆ្នាំ២០២៦

ចាប់ពីខែមករា ឆ្នាំ១៩៧៩ ដល់ខែឧសភា ឆ្នាំ២០២៦ មានជនរងគ្រោះដោយសារយុទ្ធកណ្ណគ្រឿងផ្ទុះចំនួន៦៥ ១៥២នាក់ ដែលបានកត់ត្រាដោយការិយាល័យ CMVIS ក្នុងនោះរួមមាន ៖

- ជនរងគ្រោះដោយសារមីន៥១ ២៣៧នាក់(៧៩%) និងស.ផ.ស.១៣ ៩១៥នាក់(២១%)
- ជនរងគ្រោះស្លាប់១៩ ៨៥២នាក់(៣០%) របួស៣៦ ១៩៣នាក់(៥៦%) និងពិការអវយវៈ៩ ១០៧នាក់(១៤%)
- ជនរងគ្រោះជាបុរស៥២ ៧៥៣នាក់(៨១%) ក្មេងប្រុសអាយុក្រោម១៨ឆ្នាំ៦ ១៣៣នាក់(៩%) ស្ត្រី៤ ៨០២នាក់(៨%) ក្មេងស្រីអាយុក្រោម១៨ឆ្នាំ១ ៤០១នាក់(២%) និងជនរងគ្រោះមិនស្គាល់អត្តសញ្ញាណ៦៣នាក់(០%) ។

២-ឧប្បត្តិហេតុគ្រោះថ្នាក់ពីខែមករា ដល់ខែឧសភា ឆ្នាំ២០២៦

ចាប់ពីខែមករា ដល់ខែឧសភា ឆ្នាំ២០២៦ មានឧប្បត្តិហេតុគ្រោះថ្នាក់ដោយសារយុទ្ធកណ្ណគ្រឿងផ្ទុះចំនួន១៦ករណី ដែលតួលេខនេះមានចំនួនដូចគ្នានឹងរយៈពេលដូចគ្នានៅឆ្នាំ២០២៥ ។

ក្នុងចំណោមឧប្បត្តិហេតុគ្រោះថ្នាក់ចំនួន១៦ករណីរួមមាន ៖ ឧប្បត្តិហេតុគ្រោះថ្នាក់ដោយសារមីន៦ករណី និងឧប្បត្តិហេតុគ្រោះថ្នាក់ដោយសារស.ផ.ស.១០ករណី ។

៣- ជនរងគ្រោះពីខែមករា ដល់ខែឧសភា ឆ្នាំ២០២៦

ចាប់ពីខែមករា ដល់ខែឧសភា ឆ្នាំ២០២៦ មានជនរងគ្រោះដោយសារយុទ្ធកណ្ណគ្រឿងផ្ទុះចំនួន២៧នាក់។ តួលេខនេះបានកើនឡើង៣៥% បើប្រៀបធៀបនឹងរយៈពេលដូចគ្នានៅឆ្នាំ២០២៥ ដែលមានជនរងគ្រោះចំនួន២០នាក់ ។

ក្នុងចំណោមជនរងគ្រោះចំនួន២៧នាក់ រួមមាន ៖

- ជនរងគ្រោះដោយសារមីន១២នាក់ និងជនរងគ្រោះដោយសារស.ផ.ស.១៥នាក់
- ជនរងគ្រោះស្លាប់៧នាក់ របួស១៤នាក់ និងពិការអវយវៈ៦នាក់
- ជនរងគ្រោះជាបុរស២១នាក់ ក្មេងប្រុសអាយុក្រោម១៨ឆ្នាំ៤នាក់ ស្ត្រី១នាក់ និងក្មេងស្រីអាយុក្រោម១៨ឆ្នាំ ១នាក់ ។

៤- ឧប្បត្តិហេតុគ្រោះថ្នាក់ក្នុងខែឧសភា ឆ្នាំ២០២៦

នៅខែឧសភា ឆ្នាំ២០២៦ មានឧប្បត្តិហេតុគ្រោះថ្នាក់ដោយសារយុទ្ធកណ្ណគ្រឿងផ្ទុះចំនួន៦ករណី បានកើតឡើងនៅខេត្តឧត្តរមានជ័យ ខេត្តបាត់ដំបង និងខេត្តបន្ទាយមានជ័យ។ គួរលេខនេះបានកើនឡើង ១០០% បើប្រៀបធៀបនឹងខែឧសភា ឆ្នាំ២០២៥ ដែលមានឧប្បត្តិហេតុគ្រោះថ្នាក់ចំនួន៣ករណី។

ព័ត៌មានអំពីឧប្បត្តិហេតុគ្រោះថ្នាក់ដោយសារយុទ្ធកណ្ណគ្រឿងផ្ទុះនៅខែឧសភា ឆ្នាំ២០២៦

- ឧប្បត្តិហេតុគ្រោះថ្នាក់ដោយសារស.ផ.ស.៥ករណី បានកើតឡើងនៅវាលស្រែ១ករណី នៅលើដីចម្ការ៣ករណី និងនៅទីតាំងយោធា១ករណី
- ឧប្បត្តិហេតុគ្រោះថ្នាក់ដោយសារមីន១ករណីបានកើតឡើងនៅលើដីចម្ការ។

៥- ជនរងគ្រោះក្នុងខែឧសភា ឆ្នាំ២០២៦

នៅខែឧសភា ឆ្នាំ២០២៦ មានជនរងគ្រោះដោយសារយុទ្ធកណ្ណគ្រឿងផ្ទុះចំនួន៦នាក់។ គួរលេខនេះ បានកើនឡើង២០០% បើប្រៀបធៀបនឹងខែឧសភា ឆ្នាំ២០២៥ ដែលមានជនរងគ្រោះចំនួន២នាក់។

ក្នុងចំណោមជនរងគ្រោះ៦នាក់ រួមមាន ៖

- ជនរងគ្រោះដោយសារមីន១នាក់ និងដោយសារស.ផ.ស.៥នាក់
- ជនរងគ្រោះ៤នាក់ជាបុរស ក្មេងប្រុសអាយុក្រោម១៨ឆ្នាំ១នាក់ និងស្ត្រី១នាក់
- ជនរងគ្រោះស្លាប់៣នាក់ របួស១នាក់ និងពិការអវយវៈ២នាក់
- សកម្មភាពនៅពេលគ្រោះថ្នាក់គឺ ៖ ការដំគ្រាប់លេង២នាក់ ការសម្អាតដីសម្រាប់ធ្វើកសិកម្ម២នាក់ ការដុតភ្លើង១នាក់ និងការធ្វើសកម្មភាពយោធា១នាក់។

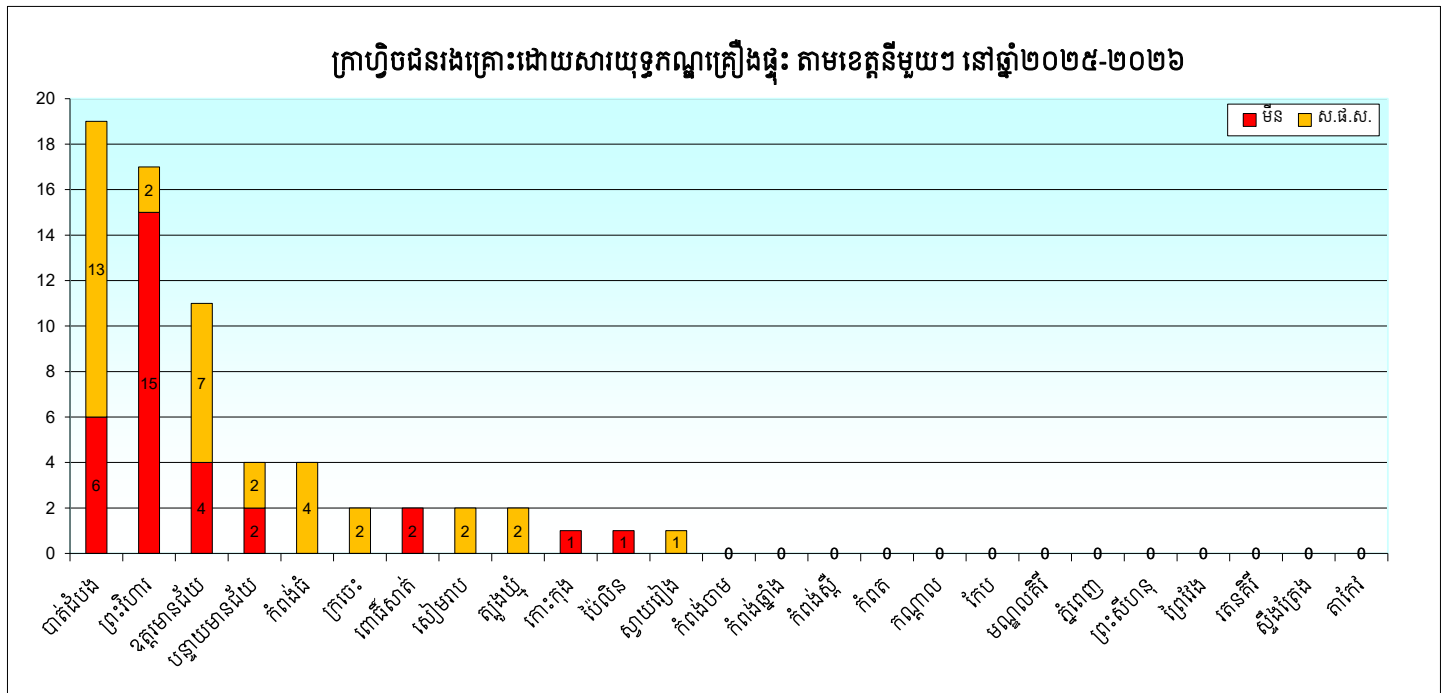
៦- ផលប៉ះពាល់ពីតំបន់គ្រោះថ្នាក់ពីខែមករា ឆ្នាំ២០២៥ ដល់ខែឧសភា ឆ្នាំ២០២៦ (ជនរងគ្រោះ៦៦នាក់)

- ខេត្តចំនួន៥ ដែលទទួលរងផលប៉ះពាល់ខ្លាំងបំផុតមានជនរងគ្រោះ៨៣% នៃជនរងគ្រោះសរុប
- ស្រុកចំនួន១០ ដែលទទួលរងផលប៉ះពាល់ខ្លាំងបំផុតមានជនរងគ្រោះ៦៨% នៃជនរងគ្រោះសរុប
- ឃុំចំនួន១០ ដែលទទួលរងផលប៉ះពាល់ខ្លាំងបំផុតមានជនរងគ្រោះ៥៩% នៃជនរងគ្រោះសរុប។

ព័ត៌មានលម្អិត សូមមើលទំព័រទី៧

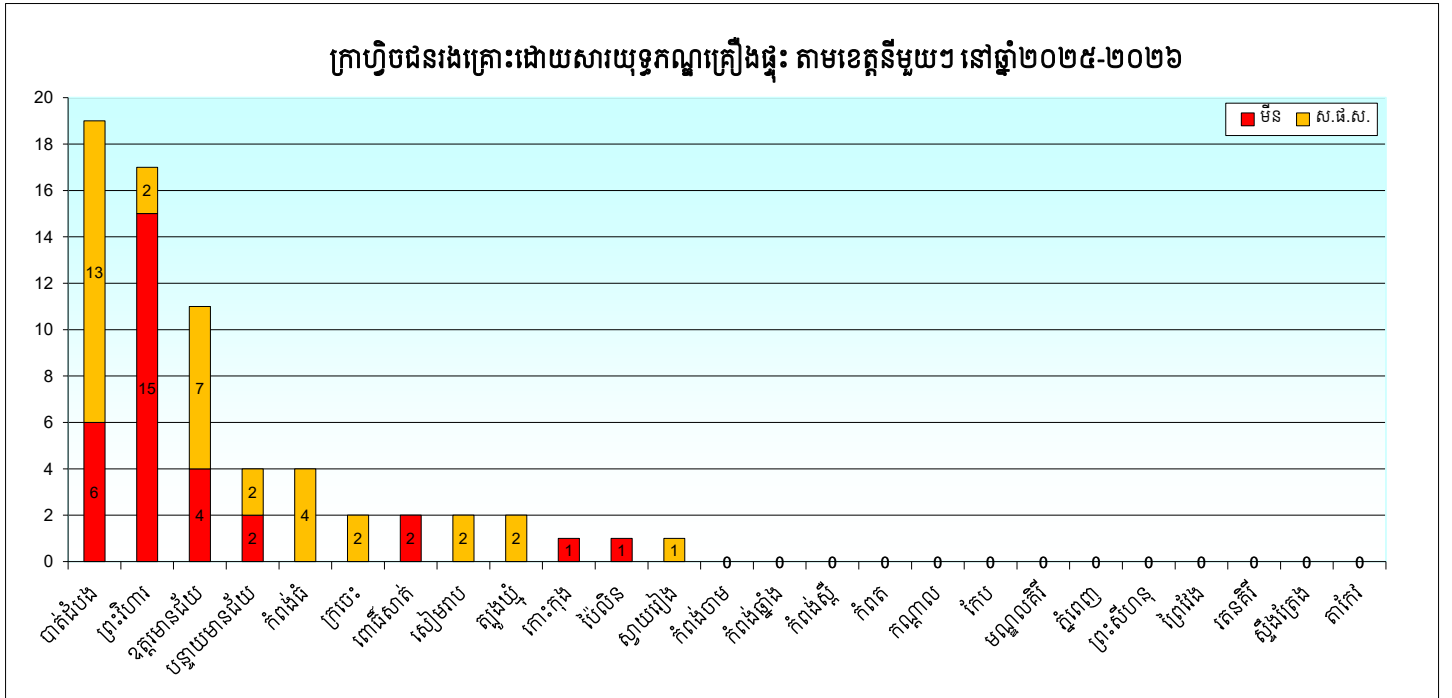
ជនរងគ្រោះដោយសារយុទ្ធកណ្ណគ្រឿងផ្ទុះ ចាប់ពីខែមករា ឆ្នាំ២០២៥ ដល់ខែឧសភា ឆ្នាំ២០២៦
រាជធានីខេត្តត្រូវបានតម្រៀបតាមលំដាប់ចុះនៃផលបូកសរុបជនរងគ្រោះដោយសារយុទ្ធកណ្ណគ្រឿងផ្ទុះ ក្នុងឆ្នាំ២០២៥ និងឆ្នាំ២០២៦

ឈ្មោះខេត្ត	ឆ្នាំ២០២៥												ឆ្នាំ២០២៦												សរុប 2025-2026	ការបូកបណ្តាក់ លើសរុប	ភាគរយ នៃសរុប	ការបូកបណ្តាក់ លើភាគរយសរុប		
	មករា/25	កុម្ភៈ/25	មីនា/25	មេសា/25	ឧសភា/25	មិថុនា/25	កក្កដា/25	សីហា/25	កញ្ញា/25	តុលា/25	វិច្ឆិកា/25	ធ្នូ/25	សីហា/26	កុម្ភៈ/26	មីនា/26	មេសា/26	ឧសភា/26	មិថុនា/26	កក្កដា/26	សីហា/26	កញ្ញា/26	តុលា/26	វិច្ឆិកា/26	ធ្នូ/26					សរុប/2026	
បាត់ដំបង	3	0	0	3	0	0	3	3	0	0	0	1	13	1	1	0	2	2	0	0	0	0	0	0	0	6	19	19	28.8	29
ព្រះវិហារ	0	0	1	0	0	1	4	0	0	2	0	0	8	0	0	2	7	0	0	0	0	0	0	0	0	9	17	36	25.8	55
ឧត្តរមានជ័យ	2	0	0	1	0	1	0	0	0	0	0	0	4	4	0	0	0	3	0	0	0	0	0	0	0	7	11	47	16.7	71
កំពង់ធំ	0	2	0	0	0	0	0	0	0	0	0	0	2	0	0	2	0	0	0	0	0	0	0	0	0	2	4	51	6.1	77
បន្ទាយមានជ័យ	0	0	0	0	0	0	0	0	0	0	1	0	1	0	0	2	0	1	0	0	0	0	0	0	0	3	4	55	6.1	83
ក្រចេះ	1	0	0	0	1	0	0	0	0	0	0	0	2	0	0	0	0	0	0	0	0	0	0	0	0	0	2	57	3	86
ត្បូងឃ្មុំ	0	1	0	0	0	0	0	0	0	0	1	0	2	0	0	0	0	0	0	0	0	0	0	0	0	0	2	59	3	89
ពោធិ៍សាត់	0	1	0	0	0	1	0	0	0	0	0	0	2	0	0	0	0	0	0	0	0	0	0	0	0	0	2	61	3	92
សៀមរាប	0	2	0	0	0	0	0	0	0	0	0	0	2	0	0	0	0	0	0	0	0	0	0	0	0	0	2	63	3	95
កោះកុង	0	0	0	1	0	0	0	0	0	0	0	0	1	0	0	0	0	0	0	0	0	0	0	0	0	0	1	64	1.5	97
ស្វាយរៀង	0	0	0	0	1	0	0	0	0	0	0	0	1	0	0	0	0	0	0	0	0	0	0	0	0	0	1	65	1.5	98
ប៉ៃលិន	0	0	0	0	0	1	0	0	0	0	0	0	1	0	0	0	0	0	0	0	0	0	0	0	0	0	1	66	1.5	100
កំពង់ឆ្នាំង	0	0	0	0	0	0	0	0	0	0	0	0	0	0	0	0	0	0	0	0	0	0	0	0	0	0	0	66	0	100
កំពត	0	0	0	0	0	0	0	0	0	0	0	0	0	0	0	0	0	0	0	0	0	0	0	0	0	0	0	66	0	100
កំពង់ចាម	0	0	0	0	0	0	0	0	0	0	0	0	0	0	0	0	0	0	0	0	0	0	0	0	0	0	0	66	0	100
កណ្តាល	0	0	0	0	0	0	0	0	0	0	0	0	0	0	0	0	0	0	0	0	0	0	0	0	0	0	0	66	0	100
កំពង់ស្ពឺ	0	0	0	0	0	0	0	0	0	0	0	0	0	0	0	0	0	0	0	0	0	0	0	0	0	0	0	66	0	100
មណ្ឌលគិរី	0	0	0	0	0	0	0	0	0	0	0	0	0	0	0	0	0	0	0	0	0	0	0	0	0	0	0	66	0	100
ព្រៃវែង	0	0	0	0	0	0	0	0	0	0	0	0	0	0	0	0	0	0	0	0	0	0	0	0	0	0	0	66	0	100
រតនគិរី	0	0	0	0	0	0	0	0	0	0	0	0	0	0	0	0	0	0	0	0	0	0	0	0	0	0	0	66	0	100
ព្រះសីហនុ	0	0	0	0	0	0	0	0	0	0	0	0	0	0	0	0	0	0	0	0	0	0	0	0	0	0	0	66	0	100
ស្ទឹងត្រែង	0	0	0	0	0	0	0	0	0	0	0	0	0	0	0	0	0	0	0	0	0	0	0	0	0	0	0	66	0	100
តាកែវ	0	0	0	0	0	0	0	0	0	0	0	0	0	0	0	0	0	0	0	0	0	0	0	0	0	0	0	66	0	100
កែប	0	0	0	0	0	0	0	0	0	0	0	0	0	0	0	0	0	0	0	0	0	0	0	0	0	0	0	66	0	100
ភ្នំពេញ	0	0	0	0	0	0	0	0	0	0	0	0	0	0	0	0	0	0	0	0	0	0	0	0	0	0	0	66	0	100
សរុប	6	6	1	5	2	4	7	3	0	2	2	1	39	5	1	6	9	6	0	0	0	0	0	0	0	0	27	66		



ជនរងគ្រោះដោយសារយុទ្ធកណ្ណគ្រឿងផ្ទុះ ចាប់ពីខែមករា ឆ្នាំ២០២៥ ដល់ខែឧសភា ឆ្នាំ២០២៦
រាជធានីខេត្តត្រូវបានតម្រៀបតាមលំដាប់ចុះនៃផលបូកសរុបជនរងគ្រោះដោយសារយុទ្ធកណ្ណគ្រឿងផ្ទុះ ក្នុងឆ្នាំ២០២៥ និងឆ្នាំ២០២៦

ឈ្មោះខេត្ត	ឆ្នាំ២០២៥												ឆ្នាំ២០២៦												សរុប 2025-2026	ការបូកបណ្តាក់ លើសរុប	ភាគរយ នៃសរុប	ការបូកបណ្តាក់ លើភាគរយសរុប		
	មករា/25	កុម្ភៈ/25	មីនា/25	មេសា/25	ឧសភា/25	មិថុនា/25	កក្កដា/25	សីហា/25	កញ្ញា/25	តុលា/25	វិច្ឆិកា/25	ធ្នូ/25	សីហា/26	កុម្ភៈ/26	មីនា/26	មេសា/26	ឧសភា/26	មិថុនា/26	កក្កដា/26	សីហា/26	កញ្ញា/26	តុលា/26	វិច្ឆិកា/26	ធ្នូ/26					សរុប/2026	
បាត់ដំបង	3	0	0	3	0	0	3	3	0	0	0	1	13	1	1	0	2	2	0	0	0	0	0	0	0	6	19	19	28.8	29
ព្រះវិហារ	0	0	1	0	0	1	4	0	0	2	0	0	8	0	0	2	7	0	0	0	0	0	0	0	0	9	17	36	25.8	55
ឧត្តរមានជ័យ	2	0	0	1	0	1	0	0	0	0	0	0	4	4	0	0	0	3	0	0	0	0	0	0	0	7	11	47	16.7	71
កំពង់ធំ	0	2	0	0	0	0	0	0	0	0	0	0	2	0	0	2	0	0	0	0	0	0	0	0	0	2	4	51	6.1	77
បន្ទាយមានជ័យ	0	0	0	0	0	0	0	0	0	0	1	0	1	0	0	2	0	1	0	0	0	0	0	0	0	3	4	55	6.1	83
ក្រចេះ	1	0	0	0	1	0	0	0	0	0	0	0	2	0	0	0	0	0	0	0	0	0	0	0	0	0	2	57	3	86
ត្បូងឃ្មុំ	0	1	0	0	0	0	0	0	0	0	1	0	2	0	0	0	0	0	0	0	0	0	0	0	0	0	2	59	3	89
ពោធិ៍សាត់	0	1	0	0	0	1	0	0	0	0	0	0	2	0	0	0	0	0	0	0	0	0	0	0	0	0	2	61	3	92
សៀមរាប	0	2	0	0	0	0	0	0	0	0	0	0	2	0	0	0	0	0	0	0	0	0	0	0	0	0	2	63	3	95
កោះកុង	0	0	0	1	0	0	0	0	0	0	0	0	1	0	0	0	0	0	0	0	0	0	0	0	0	0	1	64	1.5	97
ស្វាយរៀង	0	0	0	0	1	0	0	0	0	0	0	0	1	0	0	0	0	0	0	0	0	0	0	0	0	0	1	65	1.5	98
ប៉ៃលិន	0	0	0	0	0	1	0	0	0	0	0	0	1	0	0	0	0	0	0	0	0	0	0	0	0	0	1	66	1.5	100
កំពង់ឆ្នាំង	0	0	0	0	0	0	0	0	0	0	0	0	0	0	0	0	0	0	0	0	0	0	0	0	0	0	0	66	0	100
កំពត	0	0	0	0	0	0	0	0	0	0	0	0	0	0	0	0	0	0	0	0	0	0	0	0	0	0	0	66	0	100
កំពង់ចាម	0	0	0	0	0	0	0	0	0	0	0	0	0	0	0	0	0	0	0	0	0	0	0	0	0	0	0	66	0	100
កណ្តាល	0	0	0	0	0	0	0	0	0	0	0	0	0	0	0	0	0	0	0	0	0	0	0	0	0	0	0	66	0	100
កំពង់ស្ពឺ	0	0	0	0	0	0	0	0	0	0	0	0	0	0	0	0	0	0	0	0	0	0	0	0	0	0	0	66	0	100
មណ្ឌលគិរី	0	0	0	0	0	0	0	0	0	0	0	0	0	0	0	0	0	0	0	0	0	0	0	0	0	0	0	66	0	100
ព្រៃវែង	0	0	0	0	0	0	0	0	0	0	0	0	0	0	0	0	0	0	0	0	0	0	0	0	0	0	0	66	0	100
តេជគិរី	0	0	0	0	0	0	0	0	0	0	0	0	0	0	0	0	0	0	0	0	0	0	0	0	0	0	0	66	0	100
ព្រះសីហនុ	0	0	0	0	0	0	0	0	0	0	0	0	0	0	0	0	0	0	0	0	0	0	0	0	0	0	0	66	0	100
ស្ទឹងត្រែង	0	0	0	0	0	0	0	0	0	0	0	0	0	0	0	0	0	0	0	0	0	0	0	0	0	0	0	66	0	100
តាកែវ	0	0	0	0	0	0	0	0	0	0	0	0	0	0	0	0	0	0	0	0	0	0	0	0	0	0	0	66	0	100
កែប	0	0	0	0	0	0	0	0	0	0	0	0	0	0	0	0	0	0	0	0	0	0	0	0	0	0	0	66	0	100
ភ្នំពេញ	0	0	0	0	0	0	0	0	0	0	0	0	0	0	0	0	0	0	0	0	0	0	0	0	0	0	0	66	0	100
សរុប	6	6	1	5	2	4	7	3	0	2	2	1	39	5	1	6	9	6	0	0	0	0	0	0	0	0	27	66		





ប្រតិភូតំណាងរាស្ត្រជាតិប្រចាំរដ្ឋបាលស្រុក ខេត្ត ព្រះវិហារ

ខេត្តប៉ន្ទេន៥ ទទួលរងឥទ្ធិពលខ្លាំងជាងគេ ដោយសារយុទ្ធកណ្ណគ្រឿងផ្ទុះ

ត្រូវបានតម្រៀបតាមលំដាប់ចុះ នៃផលបូកសរុបជនរងគ្រោះ
ពីខែមករា ឆ្នាំ២០២៥ ដល់ខែឧសភា ឆ្នាំ២០២៦

លំដាប់	ខេត្ត	អ្នករងគ្រោះ មិន	អ្នករងគ្រោះ សំណល់ជាតិផ្ទុះពីសង្គ្រាម	ផលបូកសរុប អ្នករងគ្រោះ	ការបូកបណ្តាក់ លើផលបូកសរុប
1	បាត់ដំបង	6	13	19	19
2	ព្រះវិហារ	15	2	17	36
3	ឧត្តរមានជ័យ	4	7	11	47
4	បន្ទាយមានជ័យ	2	2	4	51
5	កំពង់ធំ	0	4	4	55

ស្រុកប៉ន្ទេន១០ ទទួលរងឥទ្ធិពលខ្លាំងជាងគេ ដោយសារយុទ្ធកណ្ណគ្រឿងផ្ទុះ

ត្រូវបានតម្រៀបតាមលំដាប់ចុះ នៃផលបូកសរុបជនរងគ្រោះ
ពីខែមករា ឆ្នាំ២០២៥ ដល់ខែឧសភា ឆ្នាំ២០២៦

លំដាប់	ស្រុក	ខេត្ត	អ្នករងគ្រោះ មិន	អ្នករងគ្រោះ សំណល់ជាតិផ្ទុះពីសង្គ្រាម	ផលបូកសរុប អ្នករងគ្រោះ	ការបូកបណ្តាក់ លើផលបូកសរុប
1	ជាំក្សាន្ត	ព្រះវិហារ	15	2	17	17
2	បន្ទាយអំពិល	ឧត្តរមានជ័យ	0	4	4	21
3	បាណន់	បាត់ដំបង	0	4	4	25
4	សំឡូត	បាត់ដំបង	0	4	4	29
5	ត្រពាំងប្រាសាទ	ឧត្តរមានជ័យ	3	0	3	32
6	សំរោង	ឧត្តរមានជ័យ	1	2	3	35
7	រតនៈមណ្ឌល	បាត់ដំបង	2	1	3	38
8	សំពៅលូន	បាត់ដំបង	3	0	3	41
9	ស្នោង	កំពង់ធំ	0	2	2	43
10	ស្វាយចេក	បន្ទាយមានជ័យ	0	2	2	45

ឃុំប៉ន្ទេន១០ ទទួលរងឥទ្ធិពលខ្លាំងជាងគេ ដោយសារយុទ្ធកណ្ណគ្រឿងផ្ទុះ

ត្រូវបានតម្រៀបតាមលំដាប់ចុះ នៃផលបូកសរុបជនរងគ្រោះ
ពីខែមករា ឆ្នាំ២០២៥ ដល់ខែឧសភា ឆ្នាំ២០២៦

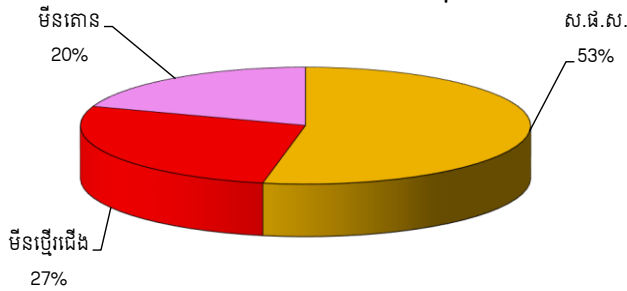
លំដាប់	ឃុំ	ស្រុក	ខេត្ត	អ្នករងគ្រោះ មិន	អ្នករងគ្រោះ សំណល់ជាតិផ្ទុះពីសង្គ្រាម	ផលបូកសរុប អ្នករងគ្រោះ	ការបូកបណ្តាក់ លើផលបូកសរុប
1	ស្រែអែម	ជាំក្សាន្ត	ព្រះវិហារ	11	2	13	13
2	ចែងមានជ័យ	បាណន់	បាត់ដំបង	0	4	4	17
3	មរកត	ជាំក្សាន្ត	ព្រះវិហារ	4	0	4	21
4	គោកខ្ពស់	បន្ទាយអំពិល	ឧត្តរមានជ័យ	0	4	4	25
5	តាស្តារ	សំពៅលូន	បាត់ដំបង	3	0	3	28
6	អូរសំរិល	សំឡូត	បាត់ដំបង	0	3	3	31
7	ផ្លូវមាស	រតនៈមណ្ឌល	បាត់ដំបង	1	1	2	33
8	កំពង់ថ្មី	សន្ទុក	កំពង់ធំ	0	2	2	35
9	តាសៀម	ស្វាយលើ	សៀមរាប	0	2	2	37
10	ពពក	ស្នោង	កំពង់ធំ	0	2	2	39

ការឆ្លុះបញ្ចាំងទូទៅលើជនរងគ្រោះដោយសារយុទ្ធកណ្តាគ្រឿងផ្ទុះ

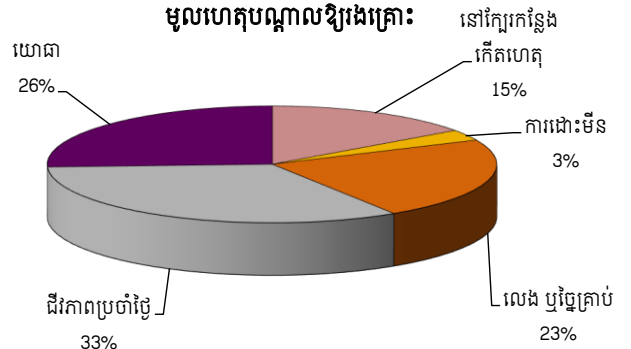
អំឡុងពេល: មករា ឆ្នាំ២០២៥ - ឧសភា ឆ្នាំ២០២៦

ចំនួនសរុបនៃជនរងគ្រោះក្នុងអំឡុងពេលរាយការណ៍: ៦៦នាក់

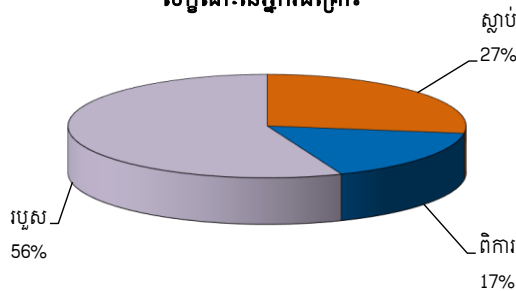
ការបែងចែកតាមប្រភេទយុទ្ធកណ្តាគ្រឿងផ្ទុះ:



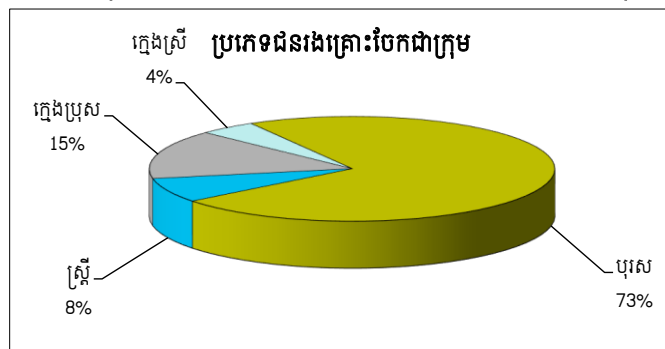
មូលហេតុបណ្តាលឱ្យរងគ្រោះ:



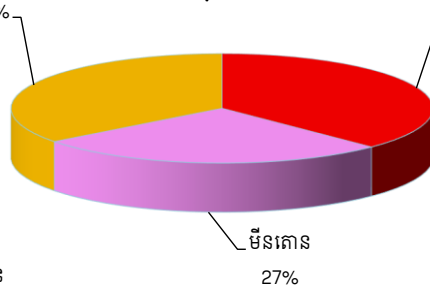
លក្ខណៈនៃអ្នករងគ្រោះ:



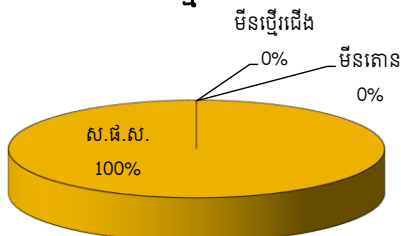
ការឆ្លុះបញ្ចាំងទូទៅលើករណីរងគ្រោះដោយសារយុទ្ធកណ្តាគ្រឿងផ្ទុះ



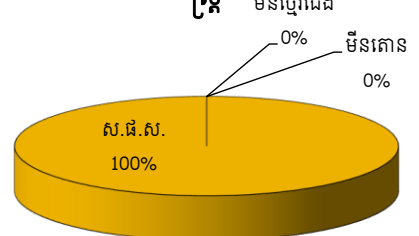
បុរស



ភ្នំ



ភ្នំ



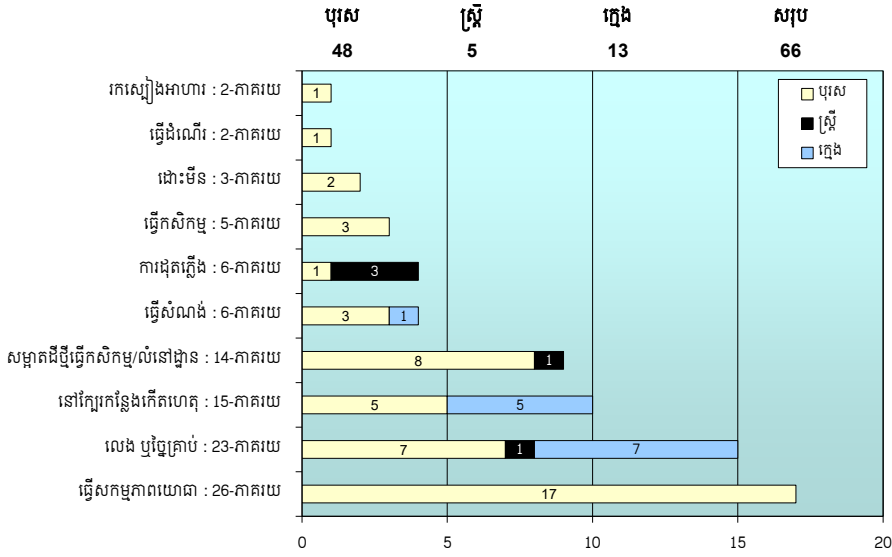


ប្រតិបត្តិការសម្រាប់ព្រះមហាក្សត្រ

អំឡុងពេល: ខែមករា ឆ្នាំ២០២៥ - ខែឧសភា ឆ្នាំ២០២៦

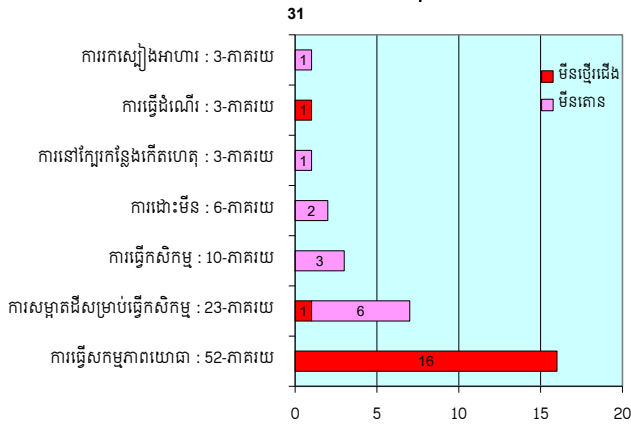
ចំនួនសរុបនៃជនរងគ្រោះ ក្នុងអំឡុងពេលរាយការណ៍: ៦៦នាក់

សកម្មភាពដែលបណ្តាលឱ្យគ្រោះថ្នាក់យុទ្ធភណ្ឌគ្រឿងផ្ទុះ បែងចែកទៅតាមប្រភេទជនរងគ្រោះ:

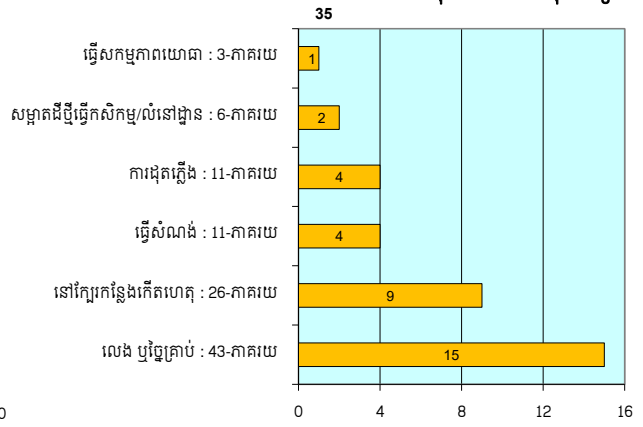


សកម្មភាពរបស់ជនរងគ្រោះនៅពេលដែលគ្រោះថ្នាក់ដោយសារយុទ្ធភណ្ឌគ្រឿងផ្ទុះ:

សកម្មភាពដែលបណ្តាលឱ្យផ្ទុះម៉ែន

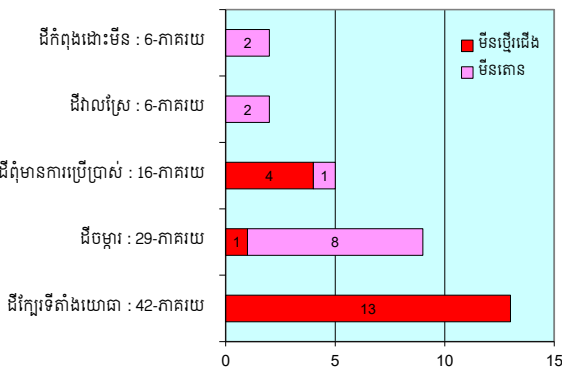


សកម្មភាពដែលបណ្តាលឱ្យផ្ទុះសំណល់ជាតិផ្ទុះពីសង្គ្រាម



ឧបត្តិហេតុគ្រោះថ្នាក់ដោយសារយុទ្ធភណ្ឌគ្រឿងផ្ទុះ តាមលក្ខណៈភូមិសាស្ត្រដី

លក្ខណៈភូមិសាស្ត្រដីដែលបណ្តាលឱ្យផ្ទុះម៉ែន



លក្ខណៈភូមិសាស្ត្រដីដែលបណ្តាលឱ្យផ្ទុះសំណល់ជាតិផ្ទុះពីសង្គ្រាម

