



អង្គការមេន

C.M.A.A

ប្រព័ន្ធព័ត៌មានជនរងគ្រោះដោយសារមេន និងសំណល់ជាតិផ្ទះពីសង្គ្រាម

របាយការណ៍
ប្រចាំ
ខែមករា ឆ្នាំ ២០២០

សារវិការ

ប្រព័ន្ធព័ត៌មានជនរងគ្រោះដោយសារមីន និងសំណល់ជាតិផ្ទុះពីសង្គ្រាម (CMVIS) ត្រូវបានបង្កើតឡើងនៅឆ្នាំ១៩៩៤ ដោយកាកបាទក្រហមកម្ពុជា ដោយមានការគាំទ្រថវិកា និងបច្ចេកទេសពីអង្គការជនពិការអន្តរជាតិប៊ែលហ្សិក និងអង្គការយូនីសេហ្វ ក្នុងការផ្តល់នូវការប្រមូលទិន្នន័យ វិភាគទិន្នន័យ បកស្រាយទិន្នន័យ និងការចែកចាយទិន្នន័យជនរងគ្រោះដោយសារមីន និងសំណល់ជាតិផ្ទុះពីសង្គ្រាម(ស.ផ.ស.) ជាជនស៊ីវិល និងយោធា នៅក្នុងប្រទេសកម្ពុជា។

នៅដំណាច់ឆ្នាំ២០០៩ CMVIS ត្រូវបានផ្ទេរប្រគល់ពីកាកបាទក្រហមកម្ពុជា មកស្ថិតនៅក្រោមការទទួលខុសត្រូវរបស់អាជ្ញាធរកម្ពុជាគ្រប់គ្រងសកម្មភាពកំចាត់មីន និងសង្គ្រោះជនពិការដោយសារមីន។

ព័ត៌មានស្តីពីគ្រោះថ្នាក់ និងជនរងគ្រោះដោយសារមីន និងស.ផ.ស.

1- ជនរងគ្រោះពីខែមករា ឆ្នាំ១៩៧៩ ដល់ខែមករា ឆ្នាំ២០២០

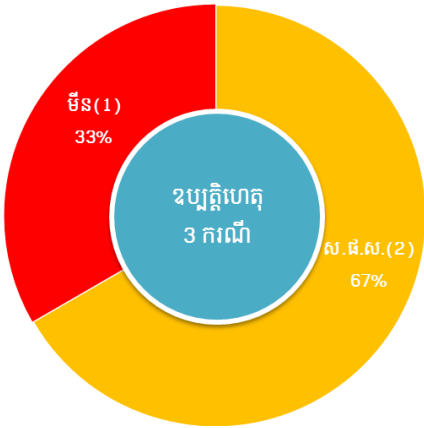
ចាប់ពីខែមករា ឆ្នាំ១៩៧៩ ដល់ខែមករា ឆ្នាំ២០២០ មានជនរងគ្រោះដោយសារមីន និងស.ផ.ស.ចំនួន ៦៤.៨៥៨នាក់ ដែលបានកត់ត្រាដោយមន្ត្រី-បុគ្គលិកប្រមូលទិន្នន័យរបស់ការិយាល័យ CMVIS ក្នុងចំណោមជនរងគ្រោះចំនួន ៦៤.៨៥៨នាក់ រួមមាន៖

- ជនរងគ្រោះដោយសារមីន ៥១.០៩៩នាក់(៧៩%) និងស.ផ.ស. ១៣.៧៥៩នាក់(២១%)។
- ជនរងគ្រោះស្លាប់ ១៩.៧៨១នាក់(៣១%) របួស ៣៦.០២៧នាក់(៥៥%) និងពិការអវៈយវៈ ៩.០៥០នាក់(១៤%)។
- ជនរងគ្រោះជាបុរស ៥២.៥៥១នាក់(៨១%) ក្មេងប្រុសអាយុក្រោម១៨ឆ្នាំ ៦.០៦៧នាក់(៩%) ស្ត្រី ៤.៧៨៧នាក់(៨%) ក្មេងស្រីអាយុក្រោម១៨ឆ្នាំ ១.៣៩០នាក់(២%) និងជនរងគ្រោះមិនស្គាល់អត្តសញ្ញាណ ៦៣នាក់(០%)។

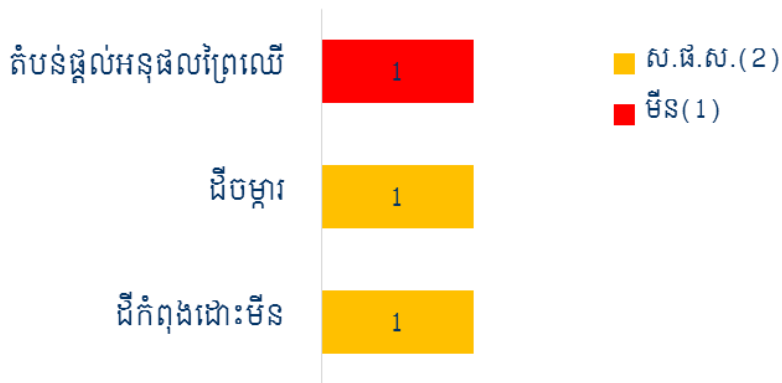
2- ឧប្បត្តិហេតុគ្រោះថ្នាក់ក្នុងខែមករា ឆ្នាំ២០២០

នៅខែមករា ឆ្នាំ២០២០ មានឧប្បត្តិហេតុគ្រោះថ្នាក់ដោយសារមីន និងស.ផ.ស. ៣ករណី ត្រូវបានកើតឡើងនៅខេត្តបាត់ដំបង និងខេត្តត្បូងឃ្មុំ (មន្ត្រី-បុគ្គលិកប្រមូលទិន្នន័យការិយាល័យ CMVIS ប្រមូលព័ត៌មានបឋមអំពីឧប្បត្តិហេតុគ្រោះថ្នាក់ដោយសារមីន និងស.ផ.ស. តាមរយៈការសម្ភាសជាមួយអាជ្ញាធរមូលដ្ឋាន ភ្នាក់ងារសកម្មភាពមីន គ្រួសារសាច់ញាតិជនរងគ្រោះ ឬជនរងគ្រោះផ្ទាល់)។ ឧប្បត្តិហេតុគ្រោះថ្នាក់ក្នុងខែមករា ឆ្នាំ២០២០ មានការថយចុះ ៦៣% ប្រៀបធៀបនឹងខែមករា ឆ្នាំ២០១៩ ដែលមានឧប្បត្តិហេតុគ្រោះថ្នាក់ដោយសារមីន និងស.ផ.ស. ៨ករណី។

- ប្រភេទយុទ្ធភ័ណ្ណគ្រឿងផ្ទុះ



- ព័ត៌មានអំពីតំបន់គ្រោះថ្នាក់ដោយសារមីន និងស.ផ.ស. ខែមករា ឆ្នាំ២០២០

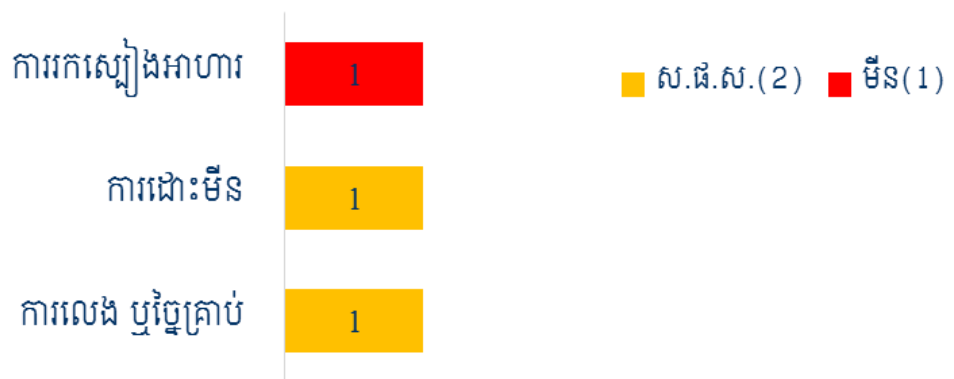


3- ជនរងគ្រោះក្នុងខែមករា ឆ្នាំ២០២០

នៅខែមករា ឆ្នាំ២០២០ មានជនរងគ្រោះដោយសារមីន និងស.ផ.ស. ៣នាក់ តួលេខនេះបង្ហាញថាបាន ថយចុះ ៨៣% បើប្រៀបធៀបជាមួយនឹងខែមករា ឆ្នាំ២០១៩ ដែលមានជនរងគ្រោះ ១៨នាក់។

ជនរងគ្រោះ ៣នាក់ ក្នុងខែមករា ឆ្នាំ២០២០ រួមមាន៖

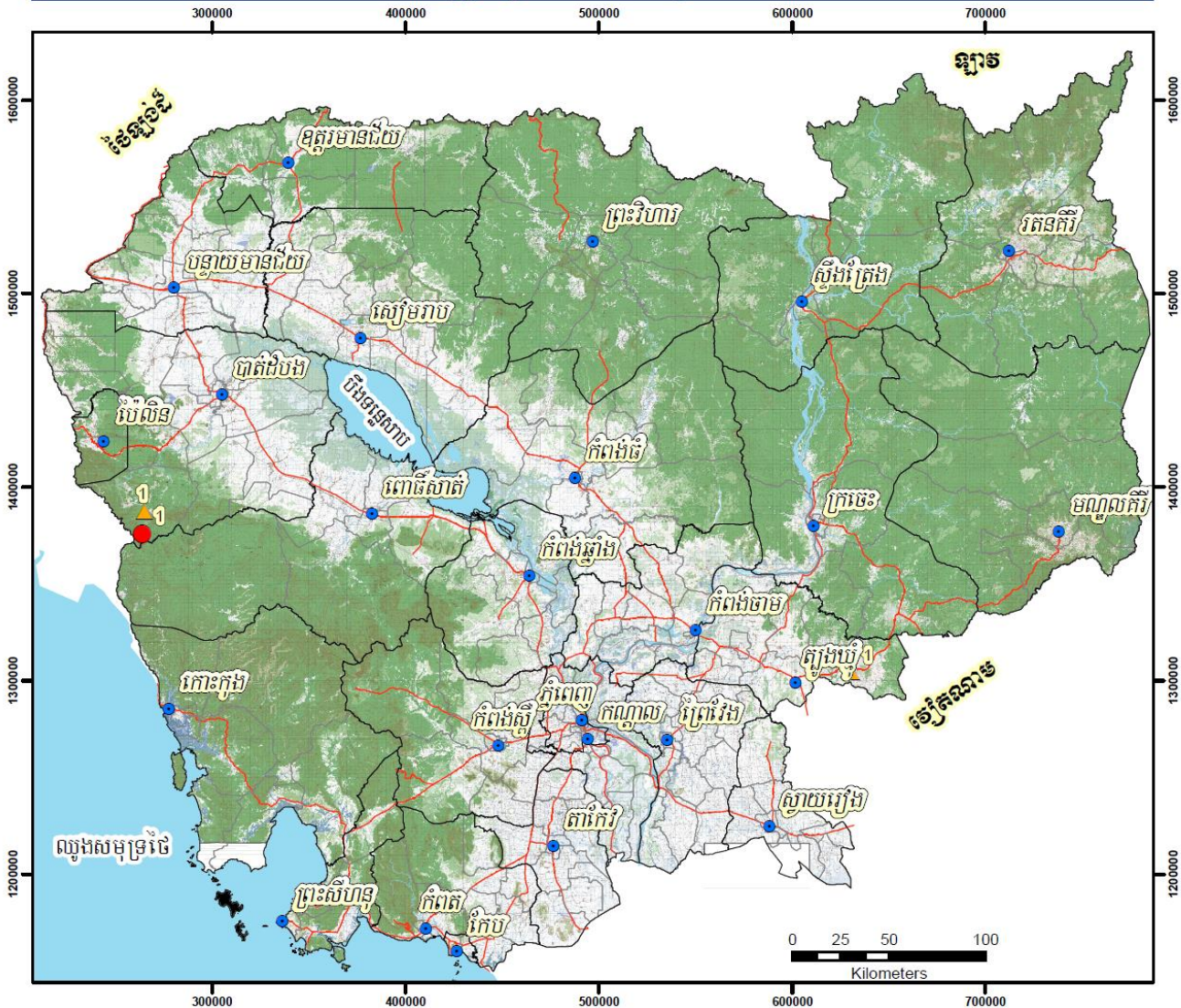
- ជនរងគ្រោះដោយសារមីន ១នាក់ (៣៣%) និងស.ផ.ស. ២នាក់ (៦៧%)
- ជនរងគ្រោះស្លាប់ ១នាក់ (៣៣%) របួស ១នាក់ (៣៣%) និងពិការអវៈយវៈ ១នាក់ (៣៣%)
- ជនរងគ្រោះជាបុរស ៣នាក់ (១០០%)។
- សកម្មភាពនៅពេលគ្រោះថ្នាក់គឺ សកម្មភាពលេង ឬច្នៃគ្រាប់ ១នាក់ (៣៣%) សកម្មភាពដោះមីន ១នាក់ (៣៣%) និងសកម្មភាពរកស្បៀងអាហារ ១នាក់ (៣៣%)។



4- ផលប៉ះពាល់នៃតំបន់គ្រោះថ្នាក់ពីខែមករា ឆ្នាំ២០១៨ ដល់ខែមករា ឆ្នាំ២០២០ (ជនរងគ្រោះ ៨០នាក់)

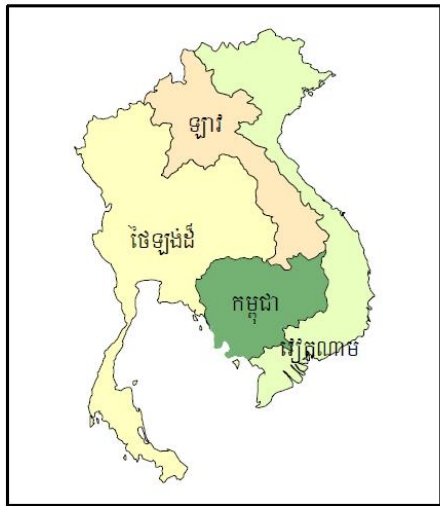
- ខេត្តចំនួន ៥ ដែលទទួលរងផលប៉ះពាល់ខ្លាំងបំផុតមានជនរងគ្រោះ ៦៥% នៃជនរងគ្រោះសរុប
 - ស្រុកចំនួន ១០ ដែលទទួលរងផលប៉ះពាល់ខ្លាំងបំផុតមានជនរងគ្រោះ ៦៦% នៃជនរងគ្រោះសរុប
 - ឃុំចំនួន ១០ ដែលទទួលរងផលប៉ះពាល់ខ្លាំងបំផុតមានជនរងគ្រោះ ៥០% នៃជនរងគ្រោះសរុប។
- សូមអានព័ត៌មានលម្អិត នៅទំព័រទី ៧

ប្រព័ន្ធព័ត៌មានជនរងគ្រោះដោយសារមីន និងសំណល់ជាតិផ្ទះពីសង្គ្រាម
 ទីតាំងគ្រោះថ្នាក់ដោយសារមីន និងសំណល់ជាតិផ្ទះពីសង្គ្រាម នៅខេមបូឌា ឆ្នាំ២០២០
 ឧប្បត្តិហេតុ ០៣ករណី ជនរងគ្រោះ ០៣នាក់



កំណត់សម្គាល់

- ▲ ទីតាំងគ្រោះថ្នាក់ស.ផ.ស.
- ទីតាំងគ្រោះថ្នាក់មីន
- ទីរួមខេត្ត
- ព្រំប្រទល់ខេត្ត
- ព្រំប្រទល់ស្រុក
- ផ្ទៃទឹក
- ផ្លូវជាតិ



Produced by CMVIS, Feb 2020

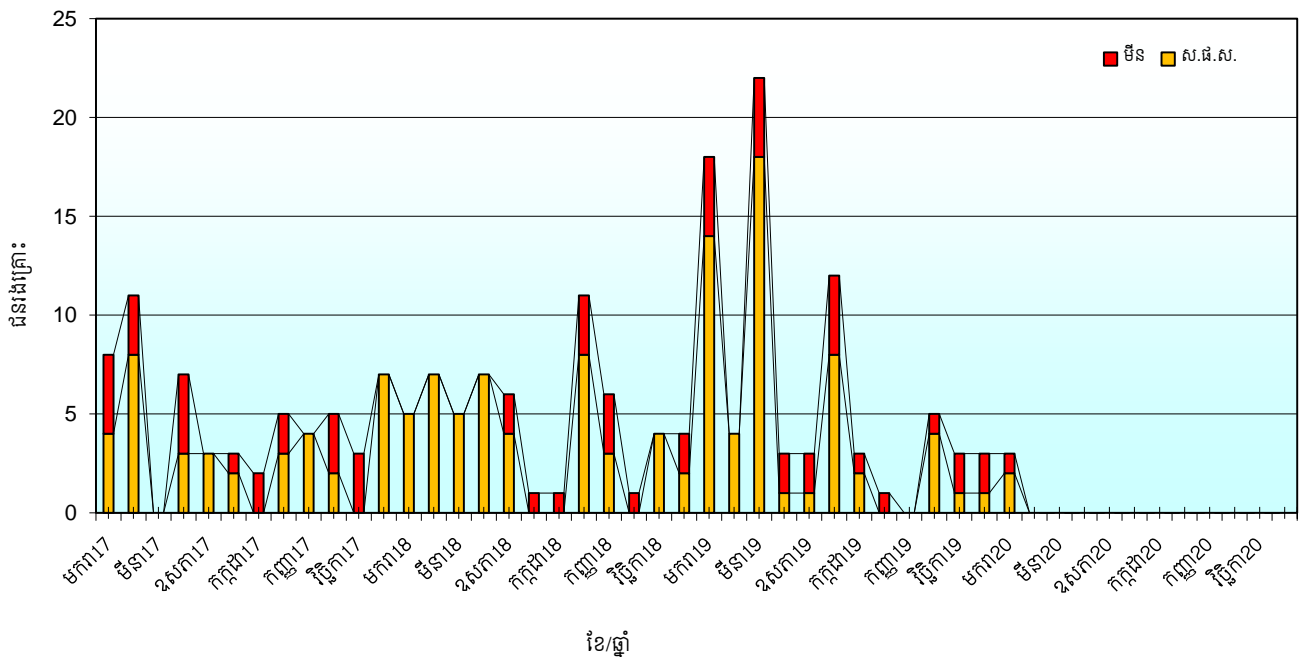
ព័ត៌មានលម្អិតទាក់ទងនឹងព័ត៌មានគ្រោះថ្នាក់មីន និងស.ផ.ស. សូមទំនាក់ទំនងមកការិយាល័យ
 CMVIS តាមរយៈអ៊ីម៉ែល: ketya@cmaa.gov.kh

របាយការណ៍ជនរងគ្រោះដោយសារមីន និងសំណល់ជាតិផ្ទះពីសង្គ្រាមពីខែមករា ឆ្នាំ2017 ដល់ខែមករា ឆ្នាំ2020

ឆ្នាំ/ខែ	ជនរងគ្រោះតាមខែ												
	មករា	កុម្ភៈ	មីនា	មេសា	ឧសភា	មិថុនា	កក្កដា	សីហា	កញ្ញា	តុលា	វិច្ឆិកា	ធ្នូ	សរុប
2017	8	11	0	7	3	3	2	5	4	5	3	7	58
ការបូកបណ្តាក់ ឆ្នាំ2017	8	19	19	26	29	32	34	39	43	48	51	58	
2018	5	7	5	7	6	1	1	11	6	1	4	4	58
ការបូកបណ្តាក់ ឆ្នាំ2018	5	12	17	24	30	31	32	43	49	50	54	58	
ការប្រែប្រួលភាគរយ 2017 ធៀប 2018	-37.5	-36.8	-10.5	-7.7	3.4	-3.1	-5.9	10.3	14.0	4.2	5.9	0.0	
2019	18	4	22	3	3	12	3	1	0	5	3	3	77
ការប្រែប្រួលតួលេខតាមខែធៀប 2018	13	-3	17	-4	-3	11	2	-10	-6	4	-1	-1	
ការប្រែប្រួលភាគរយតាមខែធៀប 2018	260	-43	340	-57	-50	1100	200	-91	-100	400	-25	-25	
ការបូកបណ្តាក់ ឆ្នាំ2019	18	22	44	47	50	62	65	66	66	71	74	77	
ការប្រែប្រួលភាគរយ 2018 ធៀប 2019	260.0	83.3	158.8	95.8	66.7	100.0	103.1	53.5	34.7	42.0	37.0	32.8	
2020	3												3
ការប្រែប្រួលតួលេខតាមខែធៀប 2019	-15												
ការប្រែប្រួលភាគរយតាមខែធៀប 2019	-83												
ការបូកបណ្តាក់ ឆ្នាំ2020	3												
ការប្រែប្រួលភាគរយ 2019 ធៀប 2020	-83.3												

ចំណាំ: តួលេខជនរងគ្រោះសម្រាប់ខែបន្តបន្ទាប់ទៀតនឹងស្រាវជ្រាវឲ្យទាន់ពេលវេលា ដែលជាផ្នែកមួយនៃដំណើរការប្រមូលទិន្នន័យ

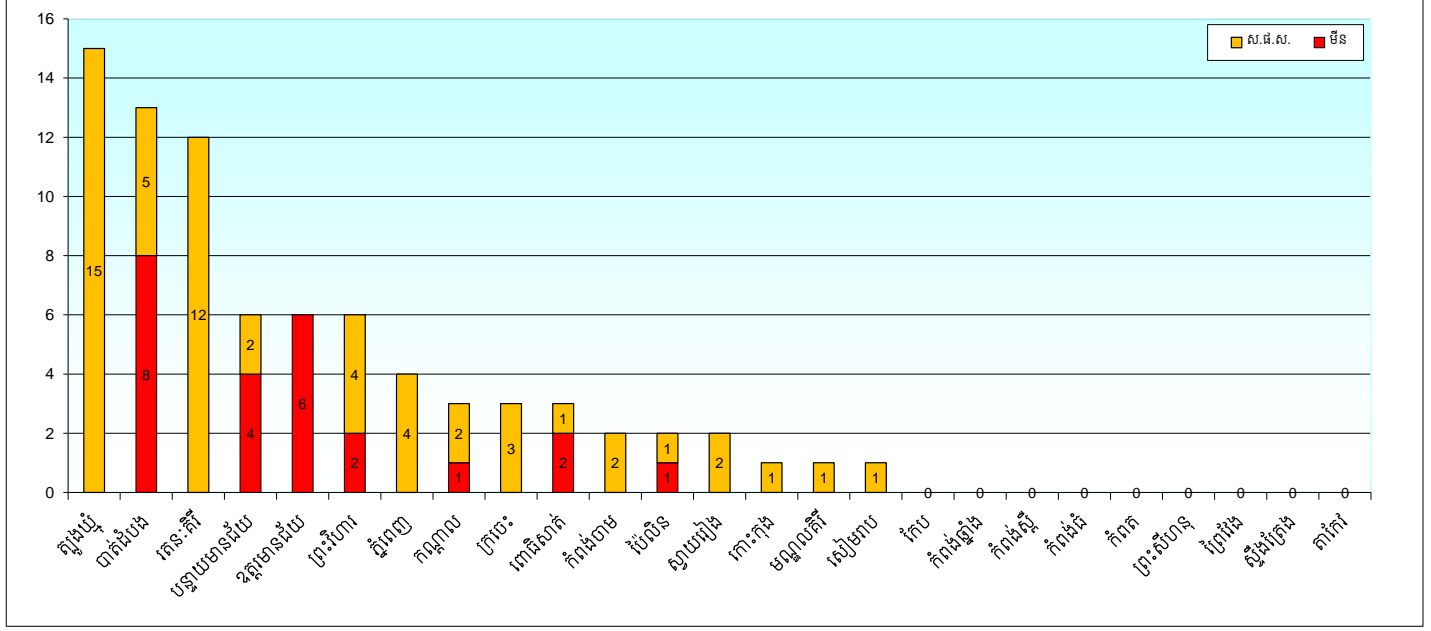
ក្រាហ្វិចជនរងគ្រោះតាមខែនីមួយៗចាប់ពីខែមករា ឆ្នាំ2017 ដល់ខែមករា ឆ្នាំ2020



ជនរងគ្រោះដោយសារមីន និងសំណល់ជាតិផ្ទះពីសង្គ្រាម ចាប់ពីខែមករា ឆ្នាំ២០១៩ ដល់ខែមករា ឆ្នាំ២០២០
រាជធានីខេត្តត្រូវបានតម្រៀបតាមលំដាប់ចុះនៃផលបូកសរុបជនរងគ្រោះដោយសារមីន និងសំណល់ជាតិផ្ទះពីសង្គ្រាមក្នុងឆ្នាំ២០១៩ និងឆ្នាំ២០២០

ឈ្មោះខេត្ត	ឆ្នាំ																				សរុប 2019-2020	ការបូកបណ្តាក់ លើសរុប	ភាគរយនៃសរុប	ការបូកបណ្តាក់ លើភាគរយសរុប						
	មករា១៩	កុម្ភៈ១៩	មីនា១៩	មេសា១៩	ឧសភា១៩	មិថុនា១៩	កក្កដា១៩	សីហា១៩	កញ្ញា១៩	តុលា១៩	វិច្ឆិកា១៩	ធ្នូ១៩	សុប្បហរ១៩	មករា២០	កុម្ភៈ២០	មីនា២០	មេសា២០	ឧសភា២០	មិថុនា២០	កក្កដា២០					សីហា២០	កញ្ញា២០	តុលា២០	វិច្ឆិកា២០	ធ្នូ២០	សុប្បហរ២០
ក្នុងយូ	10	0	4	0	0	0	0	0	0	0	0	0	14	1	0	0	0	0	0	0	0	0	0	0	0	1	15	15	18.8	19
បាត់ដំបង	2	2	2	1	0	1	1	0	0	0	0	2	11	2	0	0	0	0	0	0	0	0	0	0	0	2	13	28	16.3	35
តេន្ទែរី	1	2	8	0	0	0	0	0	0	0	0	1	12	0	0	0	0	0	0	0	0	0	0	0	0	0	12	40	15	50
ព្រះវិហារ	2	0	0	2	0	2	0	0	0	0	0	0	6	0	0	0	0	0	0	0	0	0	0	0	0	0	6	46	7.5	58
បន្ទាយមានជ័យ	2	0	2	0	1	0	0	0	0	0	0	1	6	0	0	0	0	0	0	0	0	0	0	0	0	0	6	52	7.5	65
ឧត្តរមានជ័យ	0	0	3	0	0	1	1	0	0	0	0	1	6	0	0	0	0	0	0	0	0	0	0	0	0	0	6	58	7.5	73
ភ្នំពេញ	0	0	0	0	0	0	0	0	0	0	0	4	4	0	0	0	0	0	0	0	0	0	0	0	0	0	4	62	5	78
ក្រចេះ	1	0	1	0	0	0	1	0	0	0	0	0	3	0	0	0	0	0	0	0	0	0	0	0	0	0	3	65	3.8	81
កណ្តាល	0	0	0	0	1	2	0	0	0	0	0	0	3	0	0	0	0	0	0	0	0	0	0	0	0	0	3	68	3.8	85
ពោធិ៍សាត់	0	0	1	0	0	0	0	1	0	1	0	0	3	0	0	0	0	0	0	0	0	0	0	0	0	0	3	71	3.8	89
ស្វាយរៀង	0	0	0	0	0	2	0	0	0	0	0	0	2	0	0	0	0	0	0	0	0	0	0	0	0	0	2	73	2.5	91
កំពង់ចាម	0	0	0	0	0	2	0	0	0	0	0	0	2	0	0	0	0	0	0	0	0	0	0	0	0	0	2	75	2.5	94
ប៉ៃលិន	0	0	0	0	0	2	0	0	0	0	0	0	2	0	0	0	0	0	0	0	0	0	0	0	0	0	2	77	2.5	96
មណ្ឌលគិរី	0	0	0	0	0	0	0	0	0	0	0	1	1	0	0	0	0	0	0	0	0	0	0	0	0	0	1	78	1.3	98
សៀមរាប	0	0	0	0	1	0	0	0	0	0	0	0	1	0	0	0	0	0	0	0	0	0	0	0	0	0	1	79	1.3	99
កោះកុង	0	0	1	0	0	0	0	0	0	0	0	0	1	0	0	0	0	0	0	0	0	0	0	0	0	0	1	80	1.3	100
ស្ទឹងត្រែង	0	0	0	0	0	0	0	0	0	0	0	0	0	0	0	0	0	0	0	0	0	0	0	0	0	0	0	80	0	100
តាកែវ	0	0	0	0	0	0	0	0	0	0	0	0	0	0	0	0	0	0	0	0	0	0	0	0	0	0	0	80	0	100
កែប	0	0	0	0	0	0	0	0	0	0	0	0	0	0	0	0	0	0	0	0	0	0	0	0	0	0	0	80	0	100
ព្រះសីហនុ	0	0	0	0	0	0	0	0	0	0	0	0	0	0	0	0	0	0	0	0	0	0	0	0	0	0	0	80	0	100
ព្រៃវែង	0	0	0	0	0	0	0	0	0	0	0	0	0	0	0	0	0	0	0	0	0	0	0	0	0	0	0	80	0	100
កំពត	0	0	0	0	0	0	0	0	0	0	0	0	0	0	0	0	0	0	0	0	0	0	0	0	0	0	0	80	0	100
កំពង់ធំ	0	0	0	0	0	0	0	0	0	0	0	0	0	0	0	0	0	0	0	0	0	0	0	0	0	0	0	80	0	100
កំពង់ស្ពឺ	0	0	0	0	0	0	0	0	0	0	0	0	0	0	0	0	0	0	0	0	0	0	0	0	0	0	0	80	0	100
កំពង់ឆ្នាំង	0	0	0	0	0	0	0	0	0	0	0	0	0	0	0	0	0	0	0	0	0	0	0	0	0	0	0	80	0	100
សរុប	18	4	22	3	3	12	3	1	0	5	3	3	77	3	0	0	0	0	0	0	0	0	0	0	0	0	3	80		

ក្រាហ្វិចជនរងគ្រោះដោយសារមីន និងសំណល់ជាតិផ្ទះពីសង្គ្រាម តាមបណ្តាញរាជធានី ខេត្ត ចាប់ពីខែមករា ឆ្នាំ២០១៩ ដល់ខែមករា ឆ្នាំ២០២០



ខេត្តចំនួន 5 ទទួលរងឥទ្ធិពលខ្លាំងជាងគេ ដោយសារមីន និងសំណល់ជាតិផ្ទះពីសង្គ្រាម

ត្រូវបានតម្រៀបតាមលំដាប់ចុះ នៃផលបូកសរុបជនរងគ្រោះ

ពីខែមករា២០១៩ ដល់ខែមករា២០២០

លំដាប់	ខេត្ត	អ្នករងគ្រោះ មីន	អ្នករងគ្រោះ សំណល់ជាតិផ្ទះពីសង្គ្រាម	ផលបូកសរុប អ្នករងគ្រោះ	ការបូកបណ្តាក់ លើផលបូកសរុប
1	ត្បូងឃ្មុំ	0	15	15	15
2	បាត់ដំបង	8	5	13	28
3	រតនៈគិរី	0	12	12	40
4	បន្ទាយមានជ័យ	4	2	6	46
5	ឧត្តរមានជ័យ	6	0	6	52

ស្រុកចំនួន 10 ទទួលរងឥទ្ធិពលខ្លាំងជាងគេ ដោយសារមីន និងសំណល់ជាតិផ្ទះពីសង្គ្រាម

ត្រូវបានតម្រៀបតាមលំដាប់ចុះ នៃផលបូកសរុបជនរងគ្រោះ

ពីខែមករា២០១៩ ដល់ខែមករា២០២០

លំដាប់	ស្រុក	ខេត្ត	អ្នករងគ្រោះ មីន	អ្នករងគ្រោះ សំណល់ជាតិផ្ទះពីសង្គ្រាម	ផលបូកសរុប អ្នករងគ្រោះ	ការបូកបណ្តាក់ លើផលបូកសរុប
1	ត្បូងឃ្មុំ	ត្បូងឃ្មុំ	0	12	12	12
2	អូរយ៉ាដាវ	រតនៈគិរី	0	6	6	18
3	សំឡូត	បាត់ដំបង	5	1	6	24
4	ជាំក្សាន្ត	ព្រះវិហារ	2	4	6	30
5	ត្រពាំងប្រាសាទ	ឧត្តរមានជ័យ	5	0	5	35
6	តាវែង	រតនៈគិរី	0	5	5	40
7	ឫស្សីកែវ	ភ្នំពេញ	0	4	4	44
8	កំរៀង	បាត់ដំបង	0	3	3	47
9	វាលវែង	ពោធិសាត់	2	1	3	50
10	មេមត់	ត្បូងឃ្មុំ	0	3	3	53

ឃុំចំនួន 10 ទទួលរងឥទ្ធិពលខ្លាំងជាងគេ ដោយសារមីន និងសំណល់ជាតិផ្ទះពីសង្គ្រាម

ត្រូវបានតម្រៀបតាមលំដាប់ចុះ នៃផលបូកសរុបជនរងគ្រោះ

ពីខែមករា២០១៩ ដល់ខែមករា២០២០

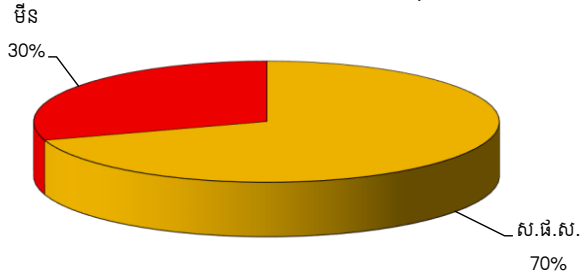
លំដាប់	ឃុំ	ស្រុក	ខេត្ត	អ្នករងគ្រោះ មីន	អ្នករងគ្រោះ សំណល់ជាតិផ្ទះពីសង្គ្រាម	ផលបូកសរុប អ្នករងគ្រោះ	ការបូកបណ្តាក់ លើផលបូកសរុប
1	ជីពោរ១	ត្បូងឃ្មុំ	ត្បូងឃ្មុំ	0	10	10	10
2	តាតោក	សំឡូត	បាត់ដំបង	5	1	6	16
3	តាវែងក្រោម	តាវែង	រតនៈគិរី	0	5	5	21
4	ប្រាំងចំរេះពីរ	ឫស្សីកែវ	ភ្នំពេញ	0	4	4	25
5	ជាំក្សាន្ត	ជាំក្សាន្ត	ព្រះវិហារ	2	1	3	28
6	អូរដា	កំរៀង	បាត់ដំបង	0	3	3	31
7	យ៉ាទុង	អូរយ៉ាដាវ	រតនៈគិរី	0	3	3	34
8	ស្វាយចេក	ស្វាយចេក	បន្ទាយមានជ័យ	0	2	2	36
9	ទួលពង្រ	ម៉ាឡៃ	បន្ទាយមានជ័យ	2	0	2	38
10	ផ្កាវ	បាធាយ	កំពង់ចាម	0	2	2	40

ការឆ្លុះបញ្ចាំងទូទៅលើជំងឺរាងកាយដោយសារមីន និងសំណល់ជាតិផ្ទះពីសង្គ្រាម

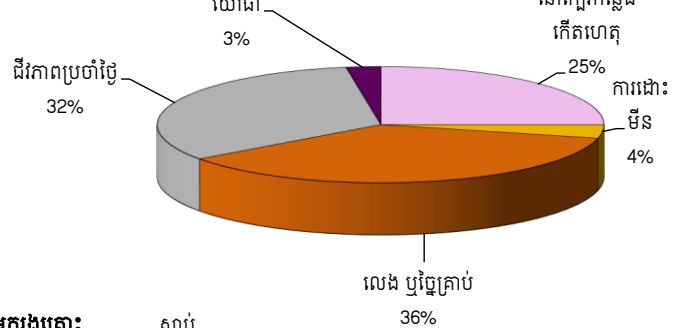
អំឡុងពេល: មករា2019 - មករា2020

ចំនួនសរុបនៃជំងឺរាងកាយក្នុងអំឡុងពេលរាយការណ៍: 80

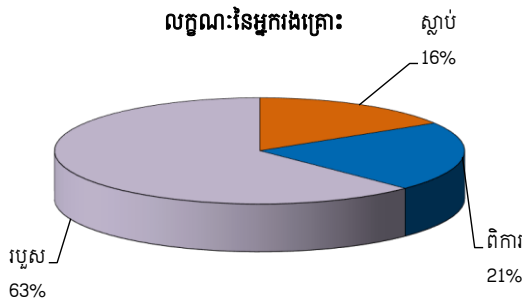
ការបែងចែកតាមប្រភេទមីន និងសំណល់ជាតិផ្ទះពីសង្គ្រាម



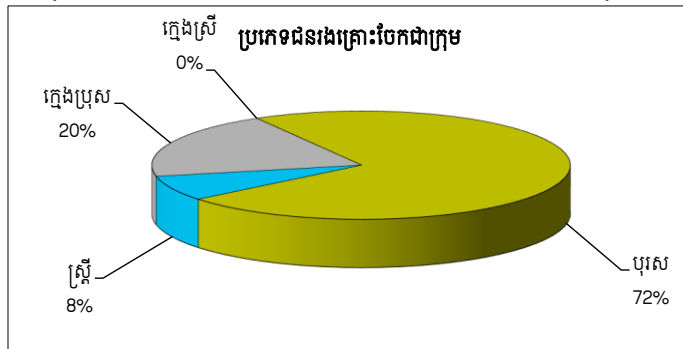
មូលហេតុបណ្តាលឲ្យរាងកាយ



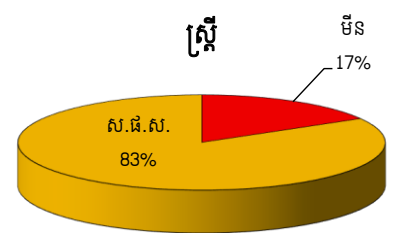
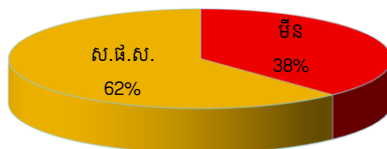
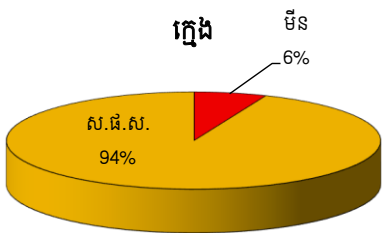
លក្ខណៈនៃអ្នករាងកាយ



ការឆ្លុះបញ្ចាំងទូទៅលើករណីរាងកាយដោយសារមីន និងសំណល់ជាតិផ្ទះពីសង្គ្រាម



បុរស



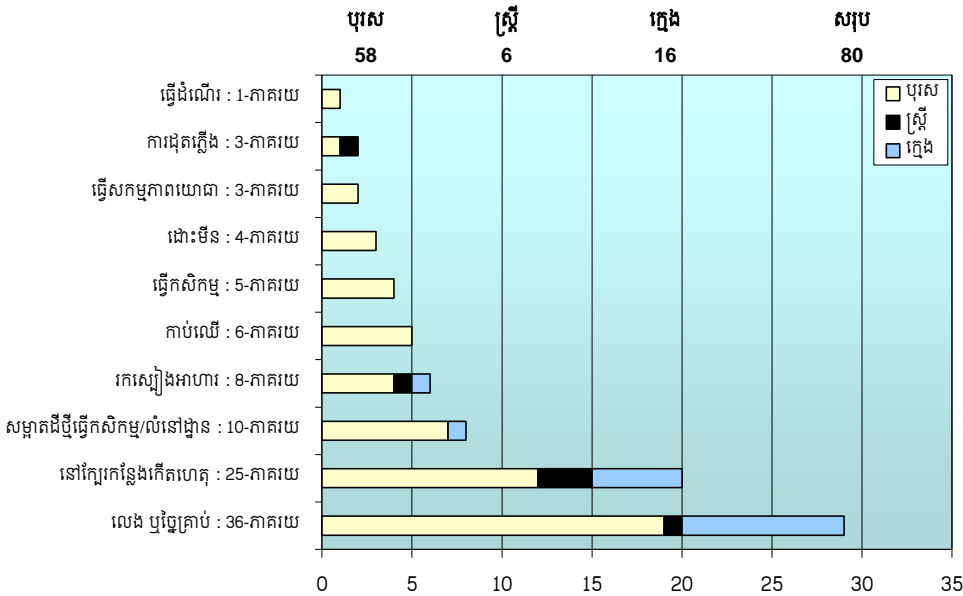


ប្រព័ន្ធគ្រប់គ្រងការងាររបស់ក្រសួងព្រៃឈើ និង កសិកម្ម

អំឡុងពេល: ខែមករា 2019 - ខែមករា 2020

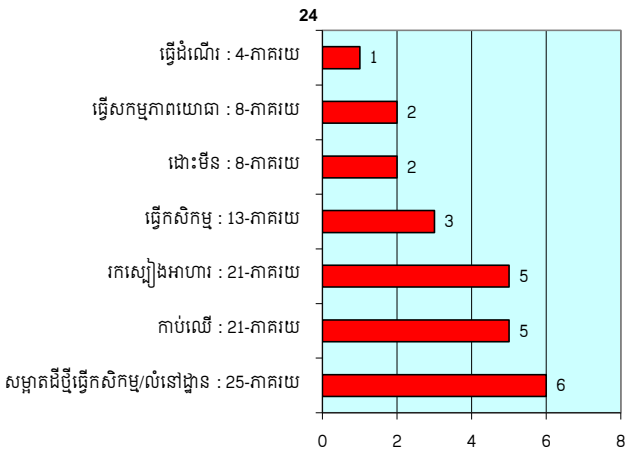
ចំនួនសរុបនៃជនរងគ្រោះ ក្នុងអំឡុងពេលរាយការណ៍: 80

សកម្មភាពដែលបណ្តាលឲ្យគ្រោះថ្នាក់បែងចែកទៅតាមប្រភេទ:

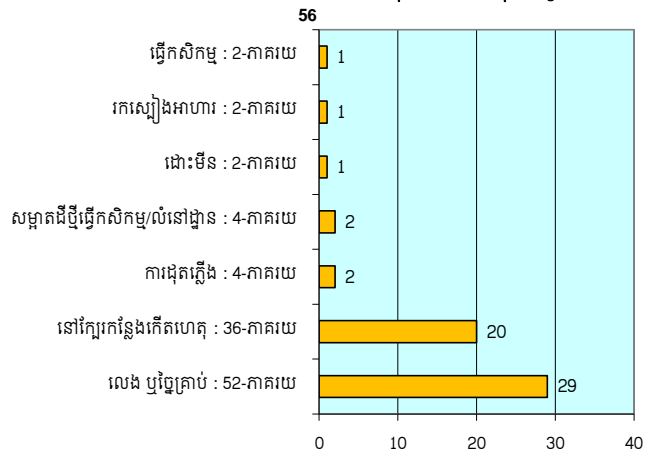


ឧបក្កិហេតុគ្រោះថ្នាក់ដោយសារម៉ឺន និងសំណល់ជាតិផ្ទះពីសង្គ្រាមតាមលក្ខណៈភូមិសាស្ត្រដី

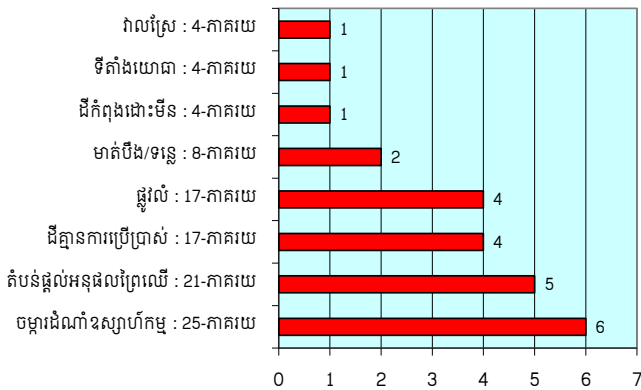
សកម្មភាពដែលបណ្តាលឲ្យផ្ទះម៉ឺន



សកម្មភាពដែលបណ្តាលឲ្យផ្ទះសំណល់ជាតិផ្ទះពីសង្គ្រាម



លក្ខណៈភូមិសាស្ត្រដីដែលបណ្តាលឲ្យផ្ទះម៉ឺន



លក្ខណៈភូមិសាស្ត្រដីដែលបណ្តាលឲ្យផ្ទះសំណល់ជាតិផ្ទះពីសង្គ្រាម

