



អង្គការមេន  
C.M.A.A

ប្រព័ន្ធព័ត៌មានជនរងគ្រោះដោយសារមេន និងសំណល់ជាតិផ្ទះពីសង្គ្រាម

របាយការណ៍

ស្តីពីគ្រោះថ្នាក់ដោយសារយុទ្ធភ័ណ្ណគ្រឿងផ្ទះ  
នៅខែមករា ឆ្នាំ២០២៥

**សាវតារ**

ប្រព័ន្ធព័ត៌មានជនរងគ្រោះដោយសារមីន និងសំណល់ជាតិផ្ទុះពីសង្គ្រាម (CMVIS) បានបង្កើតឡើងនៅឆ្នាំ១៩៩៤ ដោយកាកបាទក្រហមកម្ពុជា ដែលគាំទ្រថវិកា ព្រមទាំងបច្ចេកទេសពីអង្គការជនពិការអន្តរជាតិបែលហ្សិក និងអង្គការយូនីសេហ្វ ។

នៅដំណាច់ឆ្នាំ២០០៩ CMVIS ត្រូវបានផ្ទេរប្រគល់ពីកាកបាទក្រហមកម្ពុជា មកស្ថិតនៅក្រោមការទទួលខុសត្រូវរបស់អាជ្ញាធរកម្ពុជាគ្រប់គ្រងសកម្មភាពកំចាត់មីន និងសង្គ្រោះជនពិការដោយសារមីន ក្នុងការប្រមូលទិន្នន័យ វិភាគទិន្នន័យ បកស្រាយទិន្នន័យ និងការចែកចាយទិន្នន័យជនរងគ្រោះដោយសារមីន និងសំណល់ជាតិផ្ទុះពីសង្គ្រាម( ស.ផ.ស. ) នៅក្នុងប្រទេសកម្ពុជា ។

**ព័ត៌មានស្តីពីគ្រោះថ្នាក់ និងជនរងគ្រោះដោយសារយុទ្ធកណ្ណគ្រឿងផ្ទុះ ( មីន និងស.ផ.ស. )**

**១-ជនរងគ្រោះពីខែមករា ឆ្នាំ១៩៧៩ ដល់ខែមករា ឆ្នាំ២០២៥**

ចាប់ពីខែមករា ឆ្នាំ១៩៧៩ ដល់ខែមករា ឆ្នាំ២០២៥ មានជនរងគ្រោះដោយសារយុទ្ធកណ្ណគ្រឿងផ្ទុះចំនួន ៦៥ ០៩២នាក់ ដែលបានកត់ត្រាដោយការិយាល័យ CMVIS ក្នុងនោះរួមមាន ៖

- ជនរងគ្រោះដោយសារមីន ៥១ ២១០នាក់( ៧៩% ) និងស.ផ.ស. ១៣ ៨៨២នាក់( ២១% )
- ជនរងគ្រោះស្លាប់ ១៩ ៨៣៧នាក់( ៣០% ) របួស ៣៦ ១៥៨នាក់( ៥៦% ) និងពិការអវយវៈ ៩ ០៩៧នាក់( ១៤% )
- ជនរងគ្រោះជាបុរស ៥២ ៧១០នាក់( ៨១% ) ក្មេងប្រុសអាយុក្រោម១៨ឆ្នាំ ៦ ១២៣នាក់( ៩% ) ស្ត្រី ៤ ៧៩៨នាក់( ៨% ) ក្មេងស្រីអាយុក្រោម១៨ឆ្នាំ ១ ៣៩៨នាក់( ២% ) និងជនរងគ្រោះមិនស្គាល់អត្តសញ្ញាណ ៦៣នាក់( ០% ) ។

**២- ឧប្បត្តិហេតុគ្រោះថ្នាក់ក្នុងខែមករា ឆ្នាំ២០២៥**

នៅខែមករា ឆ្នាំ២០២៥ មានឧប្បត្តិហេតុគ្រោះថ្នាក់ដោយសារយុទ្ធកណ្ណគ្រឿងផ្ទុះចំនួន ៥ករណី បានកើតឡើងនៅខេត្តឧត្តរមានជ័យ ខេត្តបាត់ដំបង ខេត្តក្រចេះ និងខេត្តពោធិ៍សាត់។ គួរលេខនេះបានកើនឡើង ៤០០% ប្រៀបធៀបនឹងខែមករា ឆ្នាំ២០២៤ ដែលមានឧប្បត្តិហេតុគ្រោះថ្នាក់ដោយសារយុទ្ធកណ្ណគ្រឿងផ្ទុះចំនួន ១ករណី ។

ព័ត៌មានអំពីឧប្បត្តិហេតុគ្រោះថ្នាក់ដោយសារយុទ្ធកណ្ណគ្រឿងផ្ទុះនៅខែមករា ឆ្នាំ២០២៥

- ឧប្បត្តិហេតុគ្រោះថ្នាក់ដោយសារមីន ១ករណី នៅលើដីកំពុងដោះមីន
- ឧប្បត្តិហេតុគ្រោះថ្នាក់ដោយសារមីន ១ករណី នៅលើដីចម្ការ
- ឧប្បត្តិហេតុគ្រោះថ្នាក់ដោយសារមីន ១ករណី នៅលើដីពុំមានមនុស្សប្រើប្រាស់
- ឧប្បត្តិហេតុគ្រោះថ្នាក់ដោយសារស.ផ.ស. ១ករណី កើតឡើងលើដីមាត់ស្ទឹង
- ឧប្បត្តិហេតុគ្រោះថ្នាក់ដោយសារស.ផ.ស. ១ករណី កើតឡើងនៅក្នុងភូមិ ។

**៣- ជនរងគ្រោះក្នុងខែមករា ឆ្នាំ២០២៥**

នៅខែមករា ឆ្នាំ២០២៥ មានជនរងគ្រោះដោយសារយុទ្ធកណ្ណគ្រឿងផ្ទុះចំនួន ៦នាក់ ។ គួរលេខនេះមានការកើនឡើង ១០០% បើប្រៀបធៀបនឹងខែមករា ឆ្នាំ២០២៤ ដែលមានជនរងគ្រោះចំនួន ៣នាក់ ។

ក្នុងចំណោមជនរងគ្រោះ ៦នាក់ រួមមាន ៖

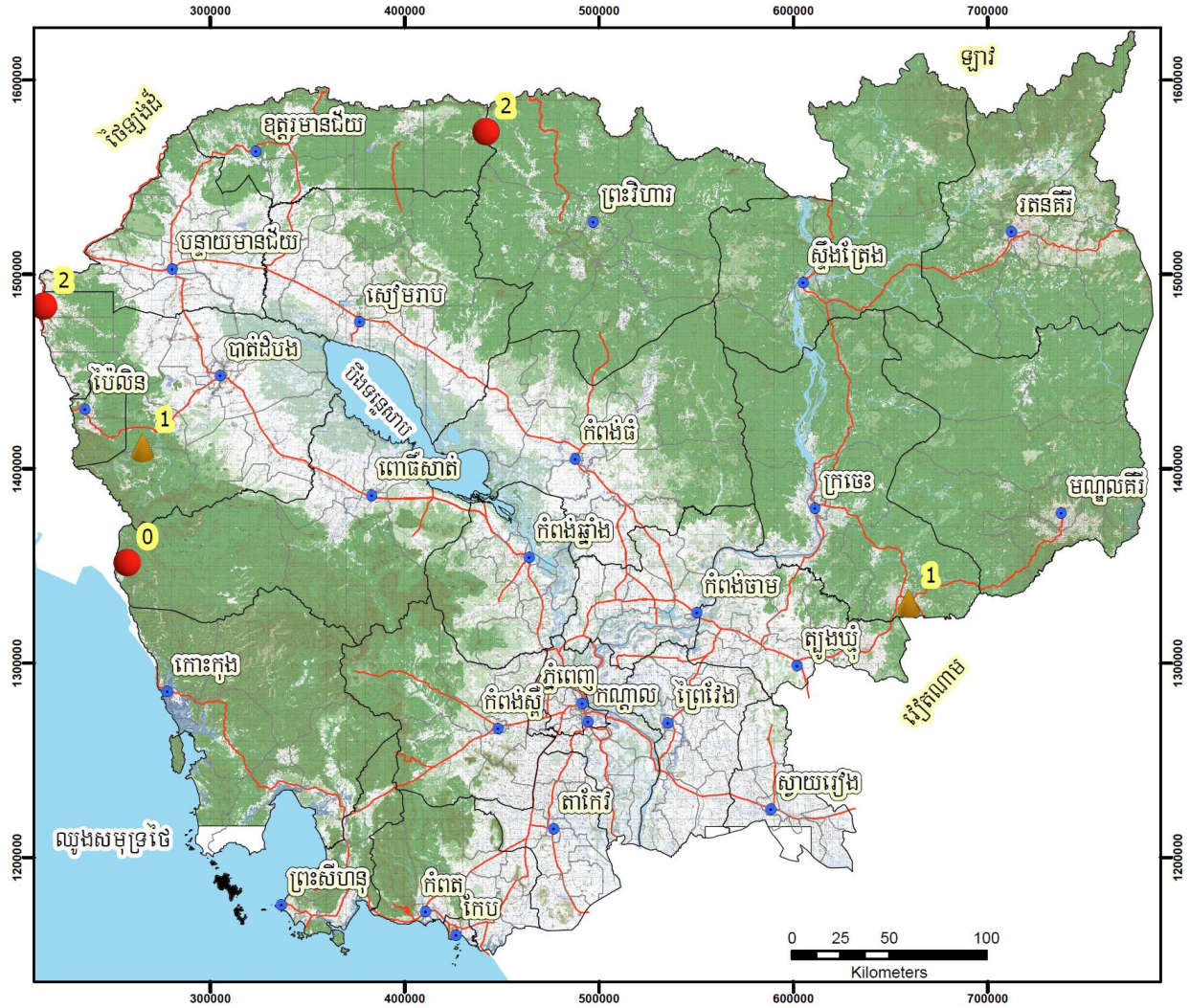
- ជនរងគ្រោះដោយសារមីន ៤នាក់ និងជនរងគ្រោះដោយសារស.ផ.ស. ២នាក់
- ជនរងគ្រោះជាបុរស ៥នាក់ និងស្ត្រី ១នាក់
- ជនរងគ្រោះស្លាប់ ៣នាក់ របួស ២នាក់ និងពិការអវយវៈ ១នាក់
- សកម្មភាពនៅពេលគ្រោះថ្នាក់គឺ៖ ការដោះមីន ២នាក់ ការរកស្បៀងអាហារ ១នាក់ ការឈរ ឬធ្វើការនៅក្បែរកន្លែងរងគ្រោះ ១នាក់ ការលេងប្លែងសំណល់ជាតិផ្ទះពីសង្គ្រាម ១នាក់ និងការដុតភ្លើង ១នាក់។



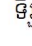




**៤- ផលប៉ះពាល់ពីតំបន់គ្រោះថ្នាក់ពីខែមករា ឆ្នាំ២០២៤ ដល់ខែមករា ឆ្នាំ២០២៥ (ជនរងគ្រោះ ៥៥នាក់)**

- ខេត្តចំនួន ៥ ដែលទទួលរងផលប៉ះពាល់ខ្លាំងបំផុតមានជនរងគ្រោះ ៥៨% នៃជនរងគ្រោះសរុប
- ស្រុកចំនួន ១០ ដែលទទួលរងផលប៉ះពាល់ខ្លាំងបំផុតមានជនរងគ្រោះ ៧៣% នៃជនរងគ្រោះសរុប
- ឃុំចំនួន ១០ ដែលទទួលរងផលប៉ះពាល់ខ្លាំងបំផុតមានជនរងគ្រោះ ៦៤% នៃជនរងគ្រោះសរុប។

*ព័ត៌មានលម្អិត សូមមើលទំព័រទី៧*

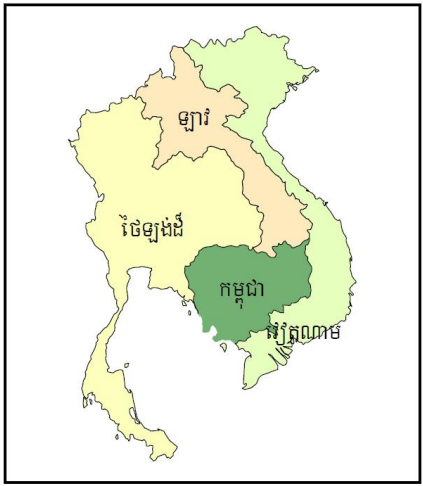
ទីតាំងគ្រោះថ្នាក់ដោយសារយុទ្ធភាពគ្រឿងផ្ទុះ នៅខែមករា ឆ្នាំ២០២៥  
ឧបត្ថម្ភហេតុ ៥ករណី ជំនង់គ្រោះ ៦នាក់



- កំណត់សម្គាល់
-  ទីតាំងគ្រោះថ្នាក់ស.ផ.ស.
  -  ទីតាំងគ្រោះថ្នាក់មិន
  -  ទីរួមខេត្ត
  -  ព្រំប្រទល់ខេត្ត
  -  ព្រំប្រទល់ស្រុក
  -  ផ្ទៃទឹក
  -  ផ្លូវជាតិ



មាត្រដ្ឋាន 1:3,000,000



Produced by CMVIS, Feb 2025

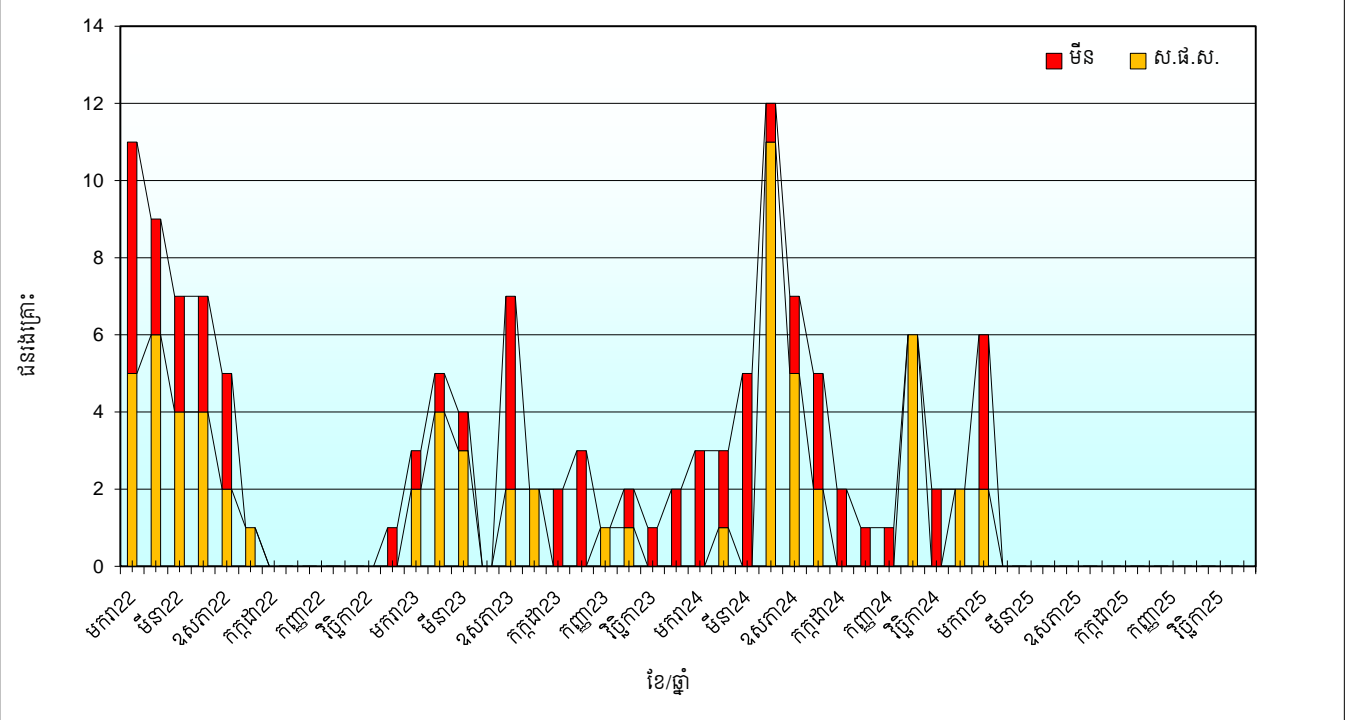
ព័ត៌មានលម្អិតទាក់ទងនឹងព័ត៌មានអំពីគ្រោះថ្នាក់ដោយសារយុទ្ធភាពគ្រឿងផ្ទុះ សូមទំនាក់ទំនងមក  
ការិយាល័យ CMVIS តាមរយៈអាស័យដ្ឋានអ៊ីម៉ែល: [ketya@cmaa.gov.kh](mailto:ketya@cmaa.gov.kh)

**របាយការណ៍ជនរងគ្រោះដោយសារយុទ្ធភ្នាក់្រឿងផ្ទះពីខែមករា ឆ្នាំ២០២២ ដល់ខែមករា ឆ្នាំ២០២៥**

ឆ្នាំ/ខែ	ជនរងគ្រោះតាមខែ												
	មករា	កុម្ភៈ	មីនា	មេសា	ឧសភា	មិថុនា	កក្កដា	សីហា	កញ្ញា	តុលា	វិច្ឆិកា	ធ្នូ	សរុប
<b>2022</b>	11	9	7	7	5	1	0	0	0	0	0	1	41
ការប្រែប្រួលចំនួន ឆ្នាំ 2022	11	20	27	34	39	40	40	40	40	40	40	41	
<b>2023</b>	3	5	4	0	7	2	2	3	1	2	1	2	32
ការប្រែប្រួលចំនួន ឆ្នាំ 2023	3	8	12	12	19	21	23	26	27	29	30	32	
ការប្រែប្រួលភាគរយ 2022 ធៀប 2023	-73	-60	-56	-65	-51	-48	-43	-35	-33	-28	-25	-22	
<b>2024</b>	3	3	5	12	7	5	2	1	1	6	2	2	49
ការប្រែប្រួលចំនួនតាមខែ ធៀប 2023	0	-2	1	12	0	3	0	-2	0	4	1	0	
ការប្រែប្រួលភាគរយតាមខែ ធៀប 2023	0	-40	25	100	0	150	0	-67	0	200	100	0	
ការប្រែប្រួលចំនួន ឆ្នាំ 2024	3	6	11	23	30	35	37	38	39	45	47	49	
ការប្រែប្រួលភាគរយ 2023 ធៀប 2024	0	-25	-8	92	58	67	61	46	44	55	57	53	
<b>2025</b>	6												6
ការប្រែប្រួលចំនួនតាមខែ ធៀប 2024	3												
ការប្រែប្រួលភាគរយតាមខែ ធៀប 2024	100												
ការប្រែប្រួលចំនួន ឆ្នាំ 2025	6												
ការប្រែប្រួលភាគរយ 2024 ធៀប 2025	100												

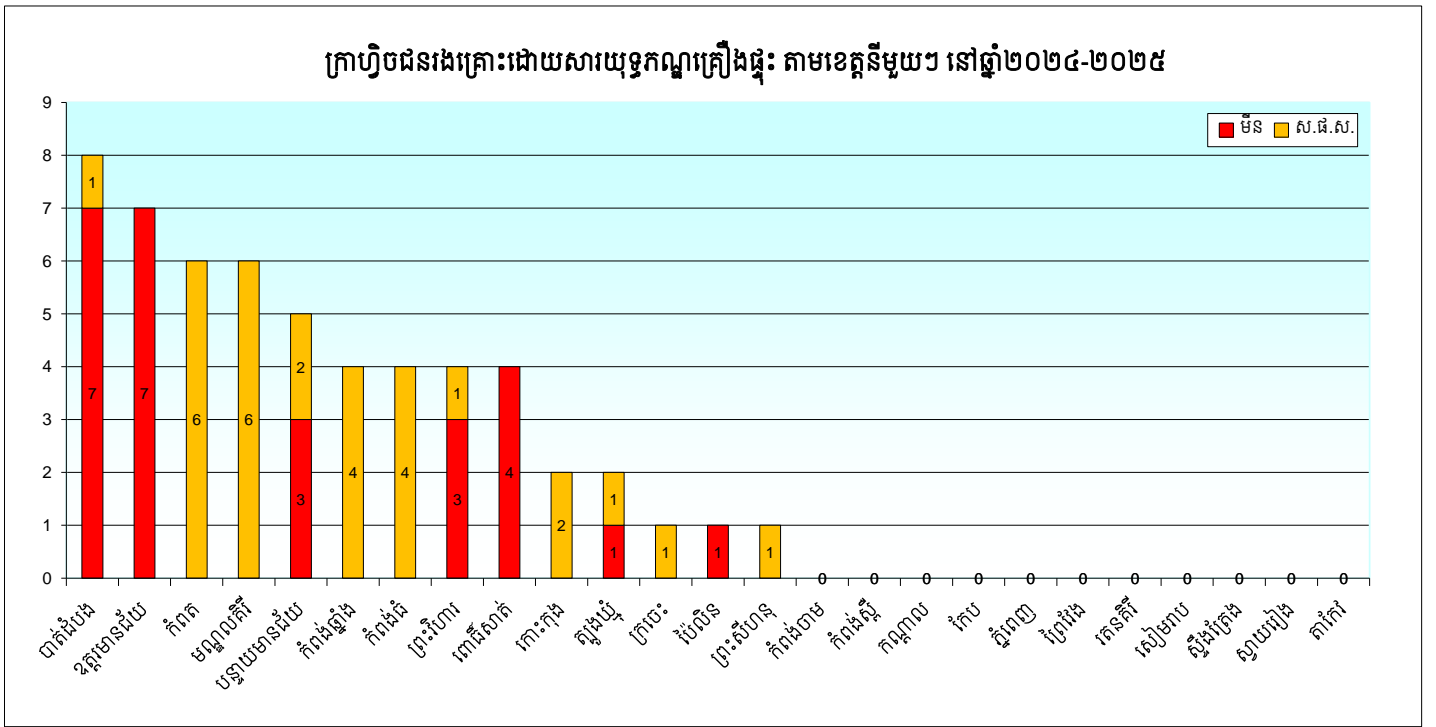
ចំណាំ: តួលេខជនរងគ្រោះសម្រាប់ខែបន្តបន្ទាប់ទៀត នៃដំណើរការប្រមូលទិន្នន័យនឹងស្រាវជ្រាវឱ្យបានពេលវេលា

**ក្រាហ្វិចជនរងគ្រោះតាមខែនីមួយៗចាប់ពីខែមករា ឆ្នាំ២០២២ ដល់ខែធ្នូ ឆ្នាំ២០២៥**



**ជនរងគ្រោះដោយសារយុទ្ធកណ្ណគ្រឿងផ្ទុះ ចាប់ពីខែមករា ឆ្នាំ២០២៤ ដល់ខែមករា ឆ្នាំ២០២៥**  
**រាជធានីខេត្តត្រូវបានតម្រៀបតាមលំដាប់ចុះនៃជនបូកសរុបជនរងគ្រោះដោយសារយុទ្ធកណ្ណគ្រឿងផ្ទុះ ក្នុងឆ្នាំ២០២៤ និងឆ្នាំ២០២៥**

ឈ្មោះខេត្ត	ឆ្នាំ២០២៤																								សរុប 2024-2025	ការបូកបណ្តាក់ លើសរុប	ភាគរយ នៃសរុប	ការបូកបណ្តាក់ លើភាគរយសរុប		
	មករា24	កុម្ភៈ24	មីនា24	មេសា24	ឧសភា24	មិថុនា24	កក្កដា24	សីហា24	កញ្ញា24	តុលា24	វិច្ឆិកា24	ធ្នូ24	សរុប2024	មករា25	កុម្ភៈ25	មីនា25	មេសា25	ឧសភា25	មិថុនា25	កក្កដា25	សីហា25	កញ្ញា25	តុលា25	វិច្ឆិកា25					ធ្នូ25	
បាត់ដំបង	0	1	2	0	0	0	0	1	0	0	1	0	5	3	0	0	0	0	0	0	0	0	0	0	3	8	8	14.5	15	
ឧត្តរមានជ័យ	0	0	3	1	0	0	0	0	0	0	0	1	0	5	2	0	0	0	0	0	0	0	0	0	0	2	7	15	12.7	27
កំពត	0	0	0	0	0	0	0	0	0	0	6	0	0	6	0	0	0	0	0	0	0	0	0	0	0	6	21	10.9	38	
មណ្ឌលគរី	0	0	0	6	0	0	0	0	0	0	0	0	0	6	0	0	0	0	0	0	0	0	0	0	0	6	27	10.9	49	
បន្ទាយមានជ័យ	0	2	0	0	1	1	0	0	1	0	0	0	5	0	0	0	0	0	0	0	0	0	0	0	0	5	32	9.1	58	
ពោធិ៍សាត់	3	0	0	0	0	1	0	0	0	0	0	0	4	0	0	0	0	0	0	0	0	0	0	0	0	4	36	7.3	65	
កំពង់ធំ	0	0	0	4	0	0	0	0	0	0	0	0	4	0	0	0	0	0	0	0	0	0	0	0	0	4	40	7.3	73	
ព្រះវិហារ	0	0	0	0	2	2	0	0	0	0	0	0	4	0	0	0	0	0	0	0	0	0	0	0	0	4	44	7.3	80	
កំពង់ឆ្នាំង	0	0	0	0	4	0	0	0	0	0	0	0	4	0	0	0	0	0	0	0	0	0	0	0	0	4	48	7.3	87	
កោះកុង	0	0	0	0	0	0	0	0	0	0	0	2	2	0	0	0	0	0	0	0	0	0	0	0	0	2	50	3.6	91	
ត្បូងឃ្មុំ	0	0	0	0	0	1	1	0	0	0	0	0	2	0	0	0	0	0	0	0	0	0	0	0	0	2	52	3.6	95	
ប៉ៃលន	0	0	0	0	0	0	1	0	0	0	0	0	1	0	0	0	0	0	0	0	0	0	0	0	0	1	53	1.8	96	
ក្រចេះ	0	0	0	0	0	0	0	0	0	0	0	0	0	1	0	0	0	0	0	0	0	0	0	0	0	1	54	1.8	98	
ព្រះសីហនុ	0	0	0	1	0	0	0	0	0	0	0	0	1	0	0	0	0	0	0	0	0	0	0	0	0	1	55	1.8	100	
កំពង់ស្ពឺ	0	0	0	0	0	0	0	0	0	0	0	0	0	0	0	0	0	0	0	0	0	0	0	0	0	0	55	0	100	
កណ្តាល	0	0	0	0	0	0	0	0	0	0	0	0	0	0	0	0	0	0	0	0	0	0	0	0	0	0	55	0	100	
កំពង់ចាម	0	0	0	0	0	0	0	0	0	0	0	0	0	0	0	0	0	0	0	0	0	0	0	0	0	0	55	0	100	
ព្រៃវែង	0	0	0	0	0	0	0	0	0	0	0	0	0	0	0	0	0	0	0	0	0	0	0	0	0	0	55	0	100	
រតនគិរី	0	0	0	0	0	0	0	0	0	0	0	0	0	0	0	0	0	0	0	0	0	0	0	0	0	0	55	0	100	
សៀមរាប	0	0	0	0	0	0	0	0	0	0	0	0	0	0	0	0	0	0	0	0	0	0	0	0	0	0	55	0	100	
ស្ទឹងត្រែង	0	0	0	0	0	0	0	0	0	0	0	0	0	0	0	0	0	0	0	0	0	0	0	0	0	0	55	0	100	
ស្វាយរៀង	0	0	0	0	0	0	0	0	0	0	0	0	0	0	0	0	0	0	0	0	0	0	0	0	0	0	55	0	100	
តាកែវ	0	0	0	0	0	0	0	0	0	0	0	0	0	0	0	0	0	0	0	0	0	0	0	0	0	0	55	0	100	
កែប	0	0	0	0	0	0	0	0	0	0	0	0	0	0	0	0	0	0	0	0	0	0	0	0	0	0	55	0	100	
ភ្នំពេញ	0	0	0	0	0	0	0	0	0	0	0	0	0	0	0	0	0	0	0	0	0	0	0	0	0	0	55	0	100	
<b>សរុប</b>	<b>3</b>	<b>3</b>	<b>5</b>	<b>12</b>	<b>7</b>	<b>5</b>	<b>2</b>	<b>1</b>	<b>1</b>	<b>6</b>	<b>2</b>	<b>2</b>	<b>49</b>	<b>6</b>	<b>0</b>	<b>0</b>	<b>0</b>	<b>0</b>	<b>0</b>	<b>0</b>	<b>0</b>	<b>0</b>	<b>0</b>	<b>0</b>	<b>0</b>	<b>6</b>	<b>55</b>			





ប្រព័ន្ធត្រួតពិនិត្យលទ្ធផលបោះឆ្នោតដោយសារយុទ្ធសាស្ត្រគ្រឿងផ្ទុះ

**ខេត្តប៉ន្ទន 5 ទទួលរងឥទ្ធិពលខ្លាំងជាងគេ ដោយសារយុទ្ធសាស្ត្រគ្រឿងផ្ទុះ**

ត្រូវបានតម្រៀបតាមលំដាប់ចុះ នៃផលបូកសរុបជនរងគ្រោះ  
ពីខែមករា ឆ្នាំ២០២៤ ដល់ខែមករា ឆ្នាំ២០២៥

លំដាប់	ខេត្ត	អ្នករងគ្រោះ មិន	អ្នករងគ្រោះ សំណល់ជាតិផ្ទុះពីសង្រ្គាម	ផលបូកសរុប អ្នករងគ្រោះ	ការបូកបណ្តាក់ លើផលបូកសរុប
1	បាត់ដំបង	7	1	8	8
2	ឧត្តរមានជ័យ	7	0	7	15
3	កំពត	0	6	6	21
4	មណ្ឌលគិរី	0	6	6	27
5	បន្ទាយមានជ័យ	3	2	5	32

**ស្រុកប៉ន្ទន 10 ទទួលរងឥទ្ធិពលខ្លាំងជាងគេ ដោយសារយុទ្ធសាស្ត្រគ្រឿងផ្ទុះ**

ត្រូវបានតម្រៀបតាមលំដាប់ចុះ នៃផលបូកសរុបជនរងគ្រោះ  
ពីខែមករា ឆ្នាំ២០២៤ ដល់ខែមករា ឆ្នាំ២០២៥

លំដាប់	ស្រុក	ខេត្ត	អ្នករងគ្រោះ មិន	អ្នករងគ្រោះ សំណល់ជាតិផ្ទុះពីសង្រ្គាម	ផលបូកសរុប អ្នករងគ្រោះ	ការបូកបណ្តាក់ លើផលបូកសរុប
1	បន្ទាយមានជ័យ	កំពត	0	6	6	6
2	សែនមនោរម្យ	មណ្ឌលគិរី	0	6	6	12
3	វាលវែង	ពោធិ៍សាត់	4	0	4	16
4	ជាំក្សាន្ត	ព្រះវិហារ	3	1	4	20
5	បរិបូណ៌	កំពង់ឆ្នាំង	0	4	4	24
6	ស្នោង	កំពង់ធំ	0	4	4	28
7	រតនៈមណ្ឌល	បាត់ដំបង	2	1	3	31
8	ត្រពាំងប្រាសាទ	ឧត្តរមានជ័យ	3	0	3	34
9	សំឡូត	បាត់ដំបង	3	0	3	37
10	អន្លង់វែង	ឧត្តរមានជ័យ	3	0	3	40

**ឃុំប៉ន្ទន 10 ទទួលរងឥទ្ធិពលខ្លាំងជាងគេ ដោយសារយុទ្ធសាស្ត្រគ្រឿងផ្ទុះ**

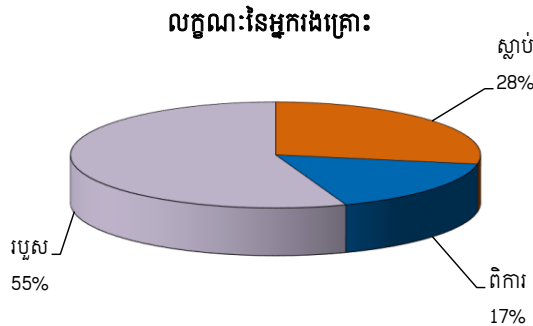
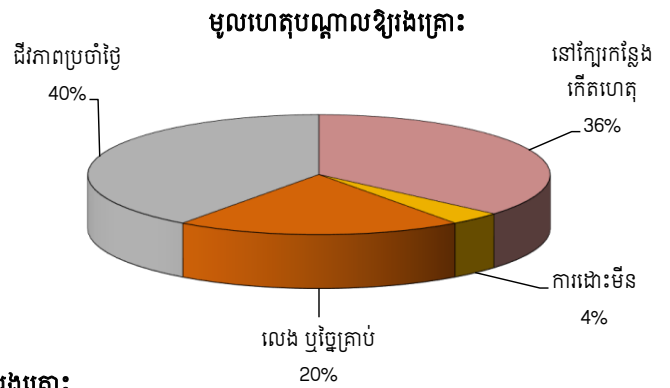
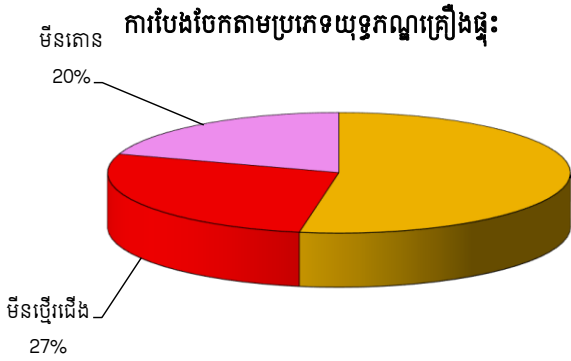
ត្រូវបានតម្រៀបតាមលំដាប់ចុះ នៃផលបូកសរុបជនរងគ្រោះ  
ពីខែមករា ឆ្នាំ២០២៤ ដល់ខែមករា ឆ្នាំ២០២៥

លំដាប់	ឃុំ	ស្រុក	ខេត្ត	អ្នករងគ្រោះ មិន	អ្នករងគ្រោះ សំណល់ជាតិផ្ទុះពីសង្រ្គាម	ផលបូកសរុប អ្នករងគ្រោះ	ការបូកបណ្តាក់ លើផលបូកសរុប
1	មេនា	សែនមនោរម្យ	មណ្ឌលគិរី	0	6	6	6
2	ទូកមាសខាងលេច	បន្ទាយមានជ័យ	កំពត	0	6	6	12
3	ផ្នូកទ្រូ	បរិបូណ៌	កំពង់ឆ្នាំង	0	4	4	16
4	រុងរឿង	ស្នោង	កំពង់ធំ	0	4	4	20
5	ថ្មដា	វាលវែង	ពោធិ៍សាត់	4	0	4	24
6	ត្រពាំងប្រិយ៍	អន្លង់វែង	ឧត្តរមានជ័យ	3	0	3	27
7	អូរបីជាន់	អូរជ្រៅ	បន្ទាយមានជ័យ	2	0	2	29
8	ផ្លូវមាស	រតនៈមណ្ឌល	បាត់ដំបង	1	1	2	31
9	តាតោក	សំឡូត	បាត់ដំបង	2	0	2	33
10	តាស្តារ	សំពៅលូន	បាត់ដំបង	2	0	2	35

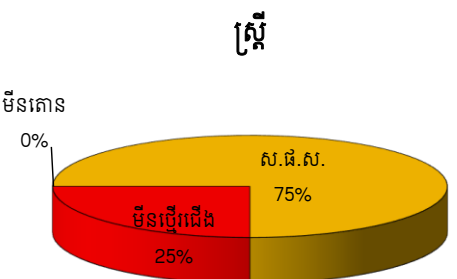
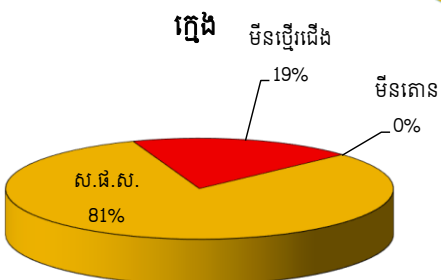
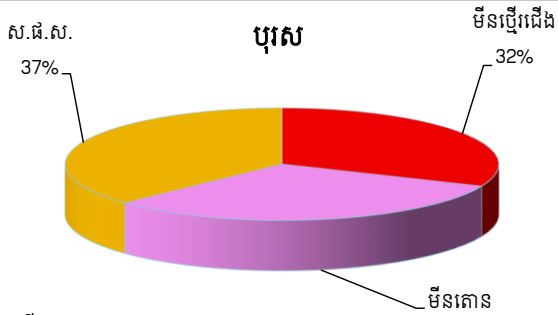
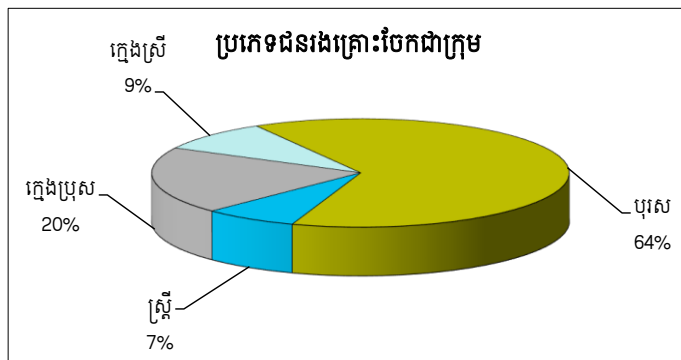
**ការឆ្លុះបញ្ចាំងទូទៅលើជនរងគ្រោះដោយសារយុទ្ធកណ្ណគ្រឿងផ្ទុះ**

អំឡុងពេល: មករា ឆ្នាំ២០២៤ - មករា ឆ្នាំ២០២៥

ចំនួនសរុបនៃជនរងគ្រោះក្នុងអំឡុងពេលរាយការណ៍: ៥៥



**ការឆ្លុះបញ្ចាំងទូទៅលើករណីរងគ្រោះដោយសារយុទ្ធកណ្ណគ្រឿងផ្ទុះ**



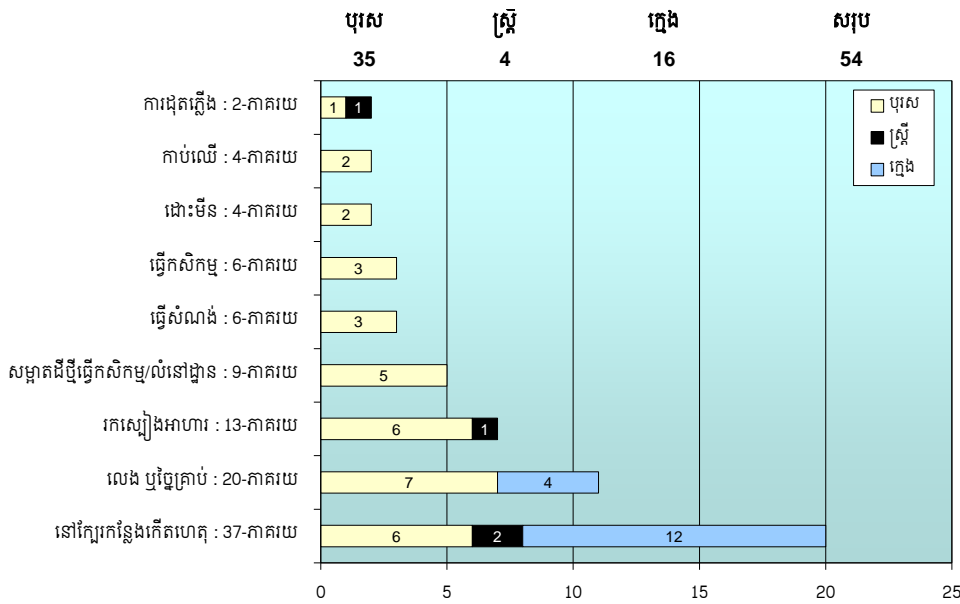


ប្រតិទិនសម្រាប់ការងារសាងសង់ និង កម្មករ

អំឡុងពេល: ខែមករា ឆ្នាំ២០២៤ - ខែមករា ឆ្នាំ២០២៥

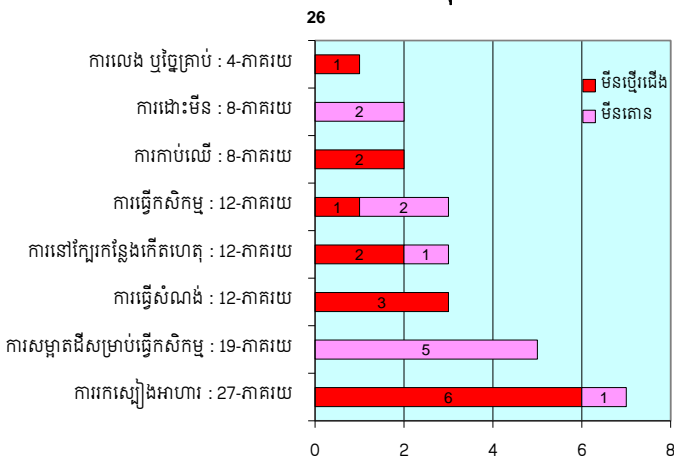
ចំនួនសរុបនៃជនរងគ្រោះ ក្នុងអំឡុងពេលរាយការណ៍: ៥៥

**សកម្មភាពដែលបណ្តាលឱ្យគ្រោះថ្នាក់យុទ្ធសាស្ត្រគ្រឿងផ្ទុះ បែងចែកទៅតាមប្រភេទជនរងគ្រោះ:**

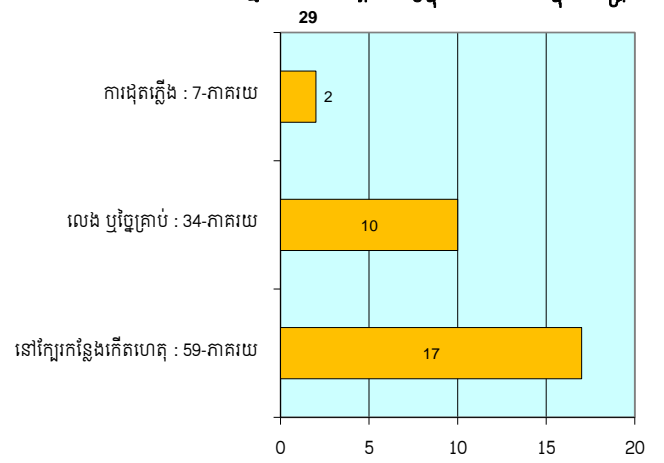


**សកម្មភាពរបស់ជនរងគ្រោះនៅពេលដែលគ្រោះថ្នាក់ដោយសារយុទ្ធសាស្ត្រគ្រឿងផ្ទុះ:**

**សកម្មភាពដែលបណ្តាលឱ្យផ្ទុះម៉ឺន**

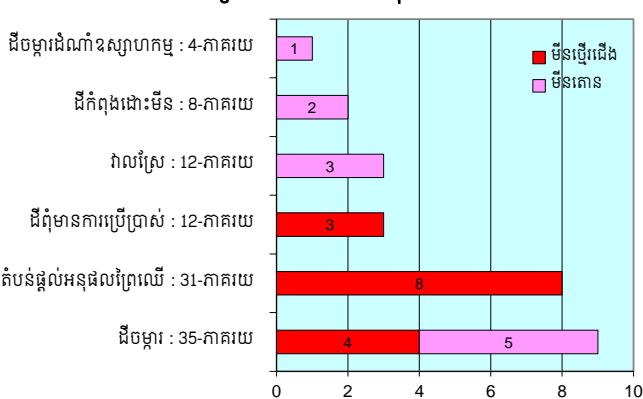


**សកម្មភាពដែលបណ្តាលឱ្យផ្ទុះសំណល់ជាតិផ្ទុះពីសង្គ្រាម**



**ឧបត្ថម្ភគ្រោះថ្នាក់ដោយសារយុទ្ធសាស្ត្រគ្រឿងផ្ទុះ តាមលក្ខណៈភូមិសាស្ត្រដី**

**លក្ខណៈភូមិសាស្ត្រដីដែលបណ្តាលឱ្យផ្ទុះម៉ឺន**



**លក្ខណៈភូមិសាស្ត្រដីដែលបណ្តាលឱ្យផ្ទុះសំណល់ជាតិផ្ទុះពីសង្គ្រាម**

