



អង្គការមេន

C.M.A.A

ប្រព័ន្ធព័ត៌មានជនរងគ្រោះដោយសារមេន និងសំណល់ជាតិផ្ទះពីសង្គ្រាម

របាយការណ៍

ប្រចាំ

ខែកុម្ភៈ ឆ្នាំ ២០២០

សារវិភាគ

ប្រព័ន្ធព័ត៌មានជនរងគ្រោះដោយសារមីន និងសំណល់ជាតិផ្ទះពីសង្គ្រាម (CMVIS) ត្រូវបានបង្កើតឡើងនៅឆ្នាំ១៩៩៤ ដោយកាកបាទក្រហមកម្ពុជា ដោយមានការគាំទ្រថវិកា និងបច្ចេកទេសពីអង្គការជនពិការអន្តរជាតិប៊ែលហ្សិក និងអង្គការយូនីសេហ្វ ក្នុងការផ្តល់នូវការប្រមូលទិន្នន័យ វិភាគទិន្នន័យ បកស្រាយទិន្នន័យ និងការចែកចាយទិន្នន័យជនរងគ្រោះដោយសារមីន និងសំណល់ជាតិផ្ទះពីសង្គ្រាម(ស.ផ.ស.) ជាជនស៊ីវិល និងយោធា នៅក្នុងប្រទេសកម្ពុជា។

នៅដំណាច់ឆ្នាំ២០០៩ CMVIS ត្រូវបានផ្ទេរប្រគល់ពីកាកបាទក្រហមកម្ពុជា មកស្ថិតនៅក្រោមការទទួលខុសត្រូវរបស់អាជ្ញាធរកម្ពុជាគ្រប់គ្រងសកម្មភាពកំចាត់មីន និងសង្គ្រោះជនពិការដោយសារមីន។

ព័ត៌មានស្តីពីគ្រោះថ្នាក់ និងជនរងគ្រោះដោយសារមីន និងស.ផ.ស.

1- ជនរងគ្រោះពីខែមករា ឆ្នាំ១៩៧៩ ដល់ខែកុម្ភៈ ឆ្នាំ២០២០

ចាប់ពីខែមករា ឆ្នាំ១៩៧៩ ដល់ខែកុម្ភៈ ឆ្នាំ២០២០ មានជនរងគ្រោះដោយសារមីន និងស.ផ.ស.ចំនួន ៦៤.៨៦១នាក់ ដែលបានកត់ត្រាដោយមន្ត្រី-បុគ្គលិកប្រមូលទិន្នន័យរបស់ការិយាល័យ CMVIS ក្នុងចំណោមជនរងគ្រោះចំនួន ៦៤.៨៦១នាក់ រួមមាន៖

- ជនរងគ្រោះដោយសារមីន ៥១.១០០នាក់(៧៩%) និងស.ផ.ស. ១៣.៧៦១នាក់(២១%)។
- ជនរងគ្រោះស្លាប់ ១៩.៧៨៣នាក់(៣១%) របួស ៣៦.០២៧នាក់(៥៥%) និងពិការអវៈយវៈ ៩.០៥១នាក់(១៤%)។
- ជនរងគ្រោះជាបុរស ៥២.៥៥៣នាក់(៨១%) ក្មេងប្រុសអាយុក្រោម១៨ឆ្នាំ ៦.០៦៨នាក់(៩%) ស្ត្រី ៤.៧៨៧នាក់(៨%) ក្មេងស្រីអាយុក្រោម១៨ឆ្នាំ ១.៣៩០នាក់(២%) និងជនរងគ្រោះមិនស្គាល់អត្តសញ្ញាណ ៦៣នាក់(០%)។

2- ឧប្បត្តិហេតុគ្រោះថ្នាក់ពីខែមករា ដល់ខែកុម្ភៈ ឆ្នាំ២០២០

ចាប់ពីខែមករា ដល់ខែកុម្ភៈ ឆ្នាំ២០២០ មានឧប្បត្តិហេតុគ្រោះថ្នាក់មីន និងស.ផ.ស. ៦ករណី តួលេខនេះបង្ហាញពីការថយចុះ ៤០% បើប្រៀបធៀបជាមួយនឹងឆ្នាំ២០១៩ ដែលមានឧប្បត្តិហេតុគ្រោះថ្នាក់មីន និងស.ផ.ស. ១០ករណី។

ក្នុងចំណោមឧប្បត្តិហេតុគ្រោះថ្នាក់ដោយសារមីន និងស.ផ.ស. ៦ករណី ចាប់ពីខែមករា ដល់ខែកុម្ភៈ ឆ្នាំ២០២០ រួមមាន៖ ឧប្បត្តិហេតុដោយសារមីន ២ករណី(៣៣%) និងស.ផ.ស. ៤ករណី (៦៧%)។

3- ជនរងគ្រោះពីខែមករា ដល់ខែកុម្ភៈ ឆ្នាំ២០២០

តួលេខបណ្តោះអាសន្ន នៃជនរងគ្រោះដោយសារមីន និងស.ផ.ស. ពីខែមករា ដល់ខែកុម្ភៈ ឆ្នាំ២០២០ មាន ៦នាក់។ តួលេខនេះបង្ហាញពីការថយចុះ ៧៣% ប្រៀបធៀបជាមួយនឹងនៅឆ្នាំ២០១៩ ដែលមានជនរងគ្រោះដោយសារមីន និងស.ផ.ស. ២២នាក់។

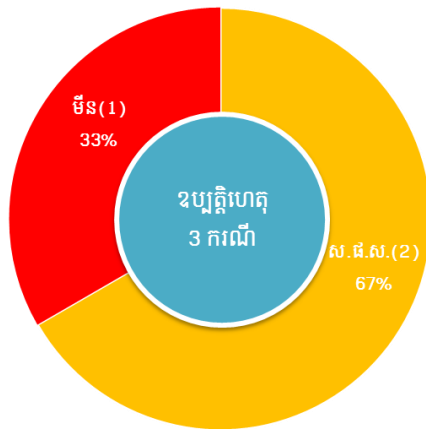
ក្នុងចំណោមជនរងគ្រោះ ៦នាក់ រួមមាន៖

- ជនរងគ្រោះដោយសារមីន ២នាក់(៣៣%) និងស.ផ.ស. ៤នាក់(៦៧%)
- ជនរងគ្រោះស្លាប់ ៣នាក់(៥០%) របួស ១នាក់(១៧%) និងពិការអវៈយវៈ ២នាក់(៣៣%)
- ជនរងគ្រោះជាបុរស ៥នាក់(៨៣%) និងក្មេងប្រុសអាយុក្រោម១៨ឆ្នាំ ១នាក់(១៧%)។

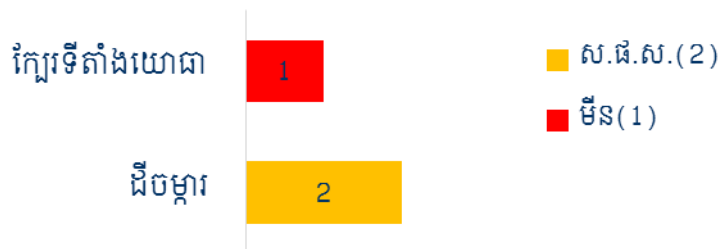
4- ឧប្បត្តិហេតុគ្រោះថ្នាក់ក្នុងខែកុម្ភៈ ឆ្នាំ២០២០

នៅខែកុម្ភៈ ឆ្នាំ២០២០ មានឧប្បត្តិហេតុគ្រោះថ្នាក់ដោយសារមីន និងស.ផ.ស. ៣ករណី ត្រូវបានកើតឡើងនៅខេត្តព្រះវិហារ ខេត្តកំពង់ធំ និងខេត្តស្ទឹងត្រែង (មន្ត្រី-បុគ្គលិកប្រមូលទិន្នន័យការិយាល័យ CMVIS ប្រមូលព័ត៌មានបឋមអំពីឧប្បត្តិហេតុគ្រោះថ្នាក់ដោយសារមីន និងស.ផ.ស. តាមរយៈការសម្ភាសជាមួយអាជ្ញាធរមូលដ្ឋាន ភ្នាក់ងារសកម្មភាពមីន គ្រួសារសាច់ញាតិជនរងគ្រោះ ឬជនរងគ្រោះផ្ទាល់)។ ឧប្បត្តិហេតុគ្រោះថ្នាក់ក្នុងខែកុម្ភៈ ឆ្នាំ២០២០ មានការកើនឡើង ៥០% ប្រៀបធៀបនឹងខែកុម្ភៈ ឆ្នាំ២០១៩ ដែលមានឧប្បត្តិហេតុគ្រោះថ្នាក់ដោយសារមីន និងស.ផ.ស. ២ករណី។

- ប្រភេទយុទ្ធកំណ្តាត្រៀមផ្ទុះ



- ព័ត៌មានអំពីតំបន់គ្រោះថ្នាក់ដោយសារមីន និងស.ផ.ស. ខែកុម្ភៈ ឆ្នាំ២០២០



5- ជនរងគ្រោះក្នុងខែកុម្ភៈ ឆ្នាំ២០២០

នៅខែកុម្ភៈ ឆ្នាំ២០២០ មានជនរងគ្រោះដោយសារមីន និងស.ផ.ស. ៣នាក់ តួលេខនេះបង្ហាញថាបានថយចុះ ២៥% បើប្រៀបធៀបជាមួយនឹងខែកុម្ភៈ ឆ្នាំ២០១៩ ដែលមានជនរងគ្រោះ ៤នាក់។

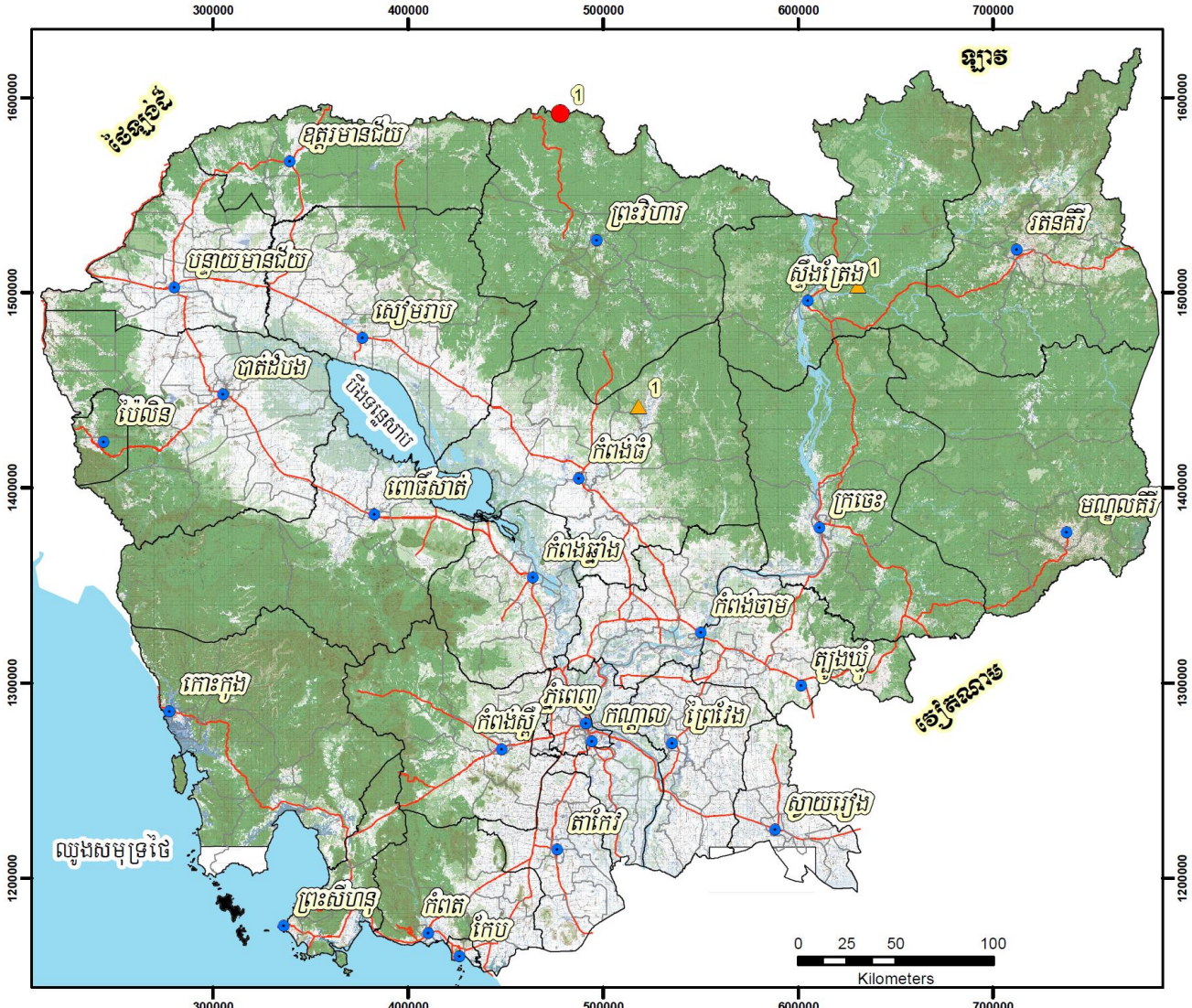
ជនរងគ្រោះ ៣នាក់ ក្នុងខែកុម្ភៈ ឆ្នាំ២០២០ រួមមាន៖

- ជនរងគ្រោះដោយសារមីន ១នាក់(៣៣%) និងស.ផ.ស. ២នាក់(៦៧%)
- ជនរងគ្រោះស្លាប់ ២នាក់(៦៧%) និងពិការអវៈយវៈ ១នាក់(៣៣%)
- ជនរងគ្រោះជាបុរស ២នាក់(៦៧%) និងក្មេងប្រុសអាយុក្រោម ១៨ឆ្នាំ ១នាក់ (៣៣%)។
- សកម្មភាពនៅពេលគ្រោះថ្នាក់គឺ សកម្មភាពលេង ឬថ្ងៃគ្រាប់ ២នាក់(៦៧%) និងធ្វើសកម្មភាពយោធា ១នាក់(៣៣%)។

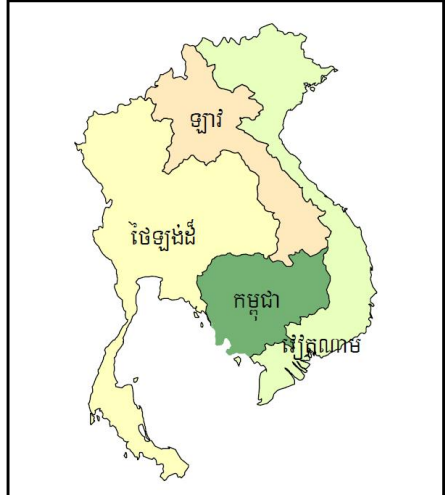


- 6- ផលប៉ះពាល់នៃតំបន់គ្រោះថ្នាក់ពីខែមករា ឆ្នាំ២០១៩ ដល់ខែកុម្ភៈ ឆ្នាំ២០២០(ជនរងគ្រោះ ៨៣នាក់)
- ខេត្តចំនួន ៥ ដែលទទួលរងផលប៉ះពាល់ខ្លាំងបំផុតមានជនរងគ្រោះ ៦៤% នៃជនរងគ្រោះសរុប
 - ស្រុកចំនួន ១០ ដែលទទួលរងផលប៉ះពាល់ខ្លាំងបំផុតមានជនរងគ្រោះ ៦៥% នៃជនរងគ្រោះសរុប
 - ឃុំចំនួន ១០ ដែលទទួលរងផលប៉ះពាល់ខ្លាំងបំផុតមានជនរងគ្រោះ ៤៩% នៃជនរងគ្រោះសរុប។
- សូមអានព័ត៌មានលម្អិត នៅទំព័រទី ៨

ប្រព័ន្ធតំបន់មានជនរងគ្រោះដោយសារមិន និងសំណល់ជាតិផ្ទះពីសង្គ្រាម
ទីតាំងគ្រោះថ្នាក់ដោយសារមិន និងសំណល់ជាតិផ្ទះពីសង្គ្រាម នៅខេត្តកោះកុង ឆ្នាំ២០២០
ឧបត្ថម្ភហេតុ ០៣ករណី ជនរងគ្រោះ ០៣នាក់



- កំណត់សម្គាល់
- ▲ ទីតាំងគ្រោះថ្នាក់ស.ផ.ស.
 - ទីតាំងគ្រោះថ្នាក់មិន
 - ទីរួមខេត្ត
 - ព្រំប្រទល់ខេត្ត
 - ព្រំប្រទល់ស្រុក
 - ផ្ទៃទឹក
 - ផ្លូវជាតិ



Produced by CMVIS, Mar 2020

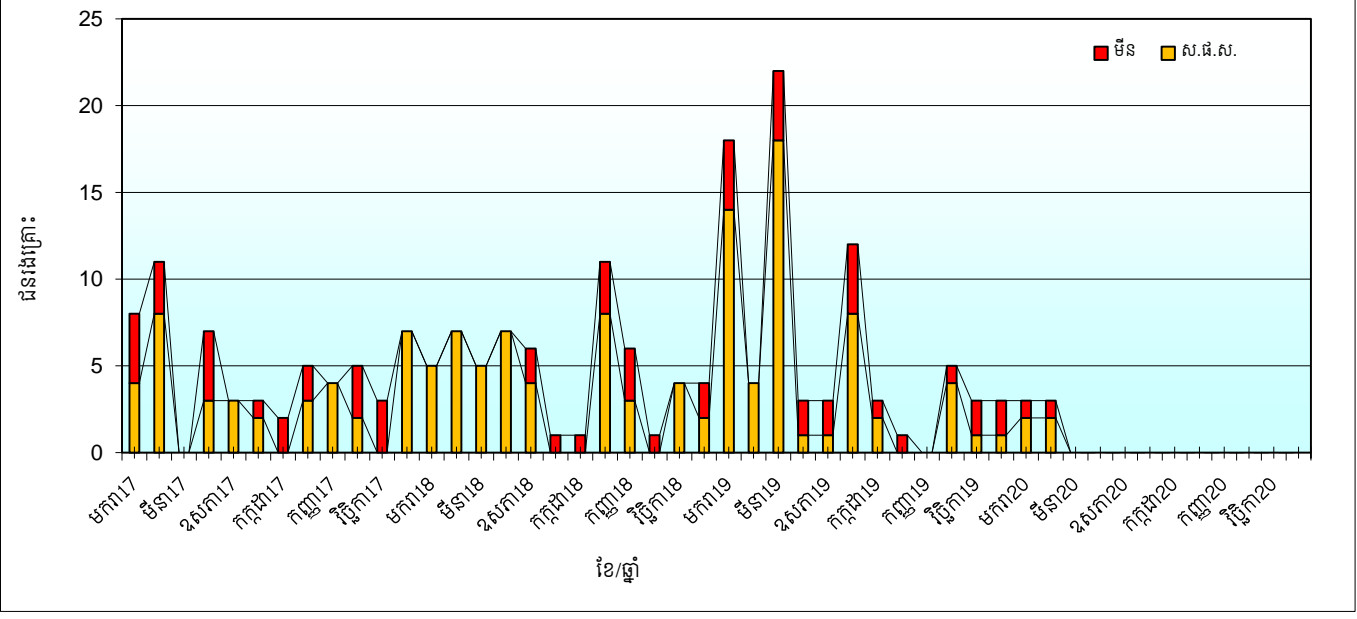
ព័ត៌មានលម្អិតទាក់ទងនឹងព័ត៌មានគ្រោះថ្នាក់មិន និងស.ផ.ស. សូមទំនាក់ទំនងមកការិយាល័យ
CMVIS តាមរយៈអ៊ីម៉ែល: ketya@cmaa.gov.kh

របាយការណ៍ជនរងគ្រោះដោយសារមីន និងសំណល់ជាតិផ្ទះពីសង្គ្រាមពីខែមករា ឆ្នាំ 2017 ដល់ខែកុម្ភៈ ឆ្នាំ 2020

ឆ្នាំ/ខែ	ជនរងគ្រោះតាមខែ												
	មករា	កុម្ភៈ	មីនា	មេសា	ឧសភា	មិថុនា	កក្កដា	សីហា	កញ្ញា	តុលា	វិច្ឆិកា	ធ្នូ	សរុប
2017	8	11	0	7	3	3	2	5	4	5	3	7	58
ការបូកបណ្តាក់ ឆ្នាំ 2017	8	19	19	26	29	32	34	39	43	48	51	58	
2018	5	7	5	7	6	1	1	11	6	1	4	4	58
ការបូកបណ្តាក់ ឆ្នាំ 2018	5	12	17	24	30	31	32	43	49	50	54	58	
ការប្រែប្រួលភាគរយ 2017 ធៀប 2018	-37.5	-36.8	-10.5	-7.7	3.4	-3.1	-5.9	10.3	14.0	4.2	5.9	0.0	
2019	18	4	22	3	3	12	3	1	0	5	3	3	77
ការប្រែប្រួលតួលេខតាមខែធៀប 2018	13	-3	17	-4	-3	11	2	-10	-6	4	-1	-1	
ការប្រែប្រួលភាគរយតាមខែធៀប 2018	260	-43	340	-57	-50	1100	200	-91	-100	400	-25	-25	
ការបូកបណ្តាក់ ឆ្នាំ 2019	18	22	44	47	50	62	65	66	66	71	74	77	
ការប្រែប្រួលភាគរយ 2018 ធៀប 2019	260.0	83.3	158.8	95.8	66.7	100.0	103.1	53.5	34.7	42.0	37.0	32.8	
2020	3	3											6
ការប្រែប្រួលតួលេខតាមខែធៀប 2019	-15	-1											
ការប្រែប្រួលភាគរយតាមខែធៀប 2019	-83	-25											
ការបូកបណ្តាក់ ឆ្នាំ 2020	3	6											
ការប្រែប្រួលភាគរយ 2019 ធៀប 2020	-83.3	-72.7											

ចំណាំ: តួលេខជនរងគ្រោះសម្រាប់ខែបន្តបន្ទាប់ទៀតនឹងស្រាវជ្រាវឲ្យទាន់ពេលវេលា ដែលជាផ្នែកមួយនៃដំណើរការប្រមូលទិន្នន័យ

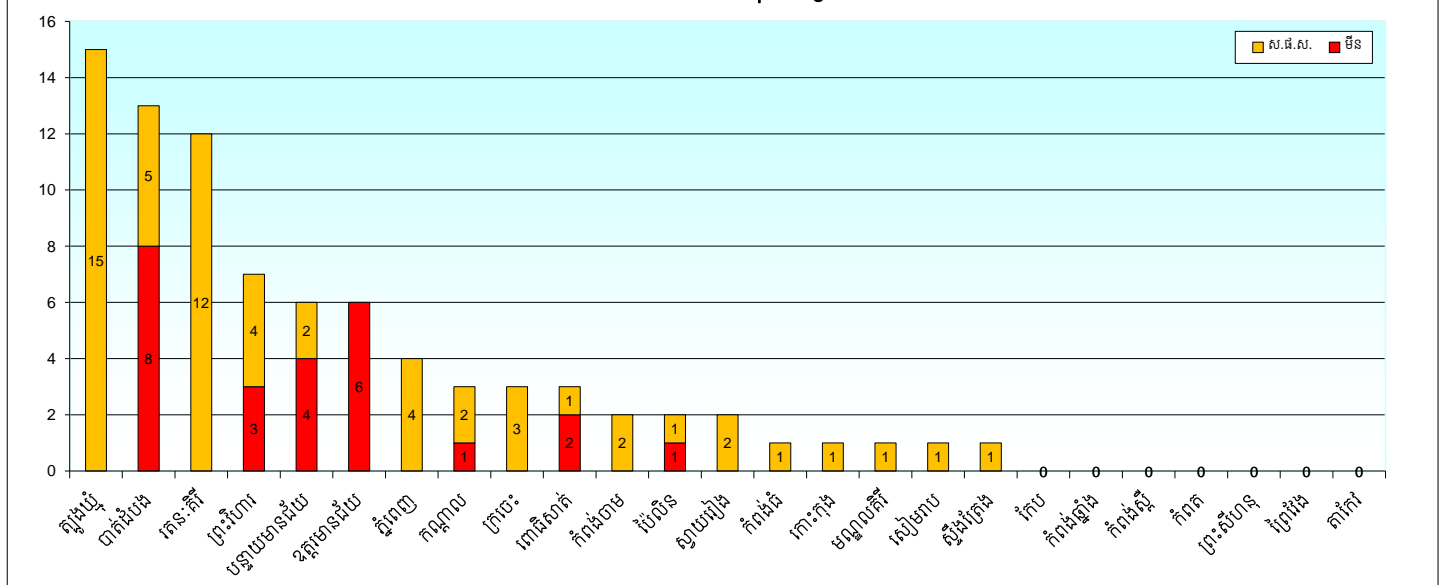
ក្រាហ្វិចជនរងគ្រោះតាមខែនីមួយៗចាប់ពីខែមករា ឆ្នាំ 2017 ដល់ខែកុម្ភៈ ឆ្នាំ 2020



ជនរងគ្រោះដោយសារមីន និងសំណល់ជាតិផ្ទុះពីសង្គ្រាម ចាប់ពីខែមករា ឆ្នាំ2019 ដល់ខែកុម្ភៈ ឆ្នាំ2020
រាជធានីខេត្តត្រូវបានតំរៀបតាមលំដាប់ចុះនៃផលបូកសរុបជនរងគ្រោះដោយសារមីន និងសំណល់ជាតិផ្ទុះពីសង្គ្រាមក្នុងឆ្នាំ2019 និងឆ្នាំ2020

ឈ្មោះខេត្ត	ឆ្នាំ2019												ឆ្នាំ2020												សរុប 2019-2020	ការបូកបណ្តាក់ លើសរុប	ភាគរយនៃសរុប	ការបូកបណ្តាក់លើ ភាគរយសរុប		
	មករា19	កុម្ភៈ19	មីនា19	មេសា19	ឧសភា19	មិថុនា19	កក្កដា19	សីហា19	កញ្ញា19	តុលា19	វិច្ឆិកា19	ធ្នូ19	មករា20	កុម្ភៈ20	មីនា20	មេសា20	ឧសភា20	មិថុនា20	កក្កដា20	សីហា20	កញ្ញា20	តុលា20	វិច្ឆិកា20	ធ្នូ20					សរុប2020	
ត្បូងឃ្មុំ	10	0	4	0	0	0	0	0	0	0	0	0	14	1	0	0	0	0	0	0	0	0	0	0	0	1	15	15	18.1	18
បាត់ដំបង	2	2	2	1	0	1	1	0	0	0	0	2	11	2	0	0	0	0	0	0	0	0	0	0	0	2	13	28	15.7	34
វត្តនៈគីរី	1	2	8	0	0	0	0	0	0	0	0	1	12	0	0	0	0	0	0	0	0	0	0	0	0	0	12	40	14.5	48
ព្រះវិហារ	2	0	0	2	0	2	0	0	0	0	0	0	6	0	1	0	0	0	0	0	0	0	0	0	0	1	7	47	8.4	57
បន្ទាយមានជ័យ	2	0	2	0	1	0	0	0	0	0	1	0	6	0	0	0	0	0	0	0	0	0	0	0	0	0	6	53	7.2	64
ឧត្តរមានជ័យ	0	0	3	0	0	1	1	0	0	0	0	1	6	0	0	0	0	0	0	0	0	0	0	0	0	0	6	59	7.2	71
ភ្នំពេញ	0	0	0	0	0	0	0	0	0	0	4	0	4	0	0	0	0	0	0	0	0	0	0	0	0	0	4	63	4.8	76
ក្រចេះ	1	0	1	0	0	0	1	0	0	0	0	0	3	0	0	0	0	0	0	0	0	0	0	0	0	0	3	66	3.6	80
កណ្តាល	0	0	0	0	1	2	0	0	0	0	0	0	3	0	0	0	0	0	0	0	0	0	0	0	0	0	3	69	3.6	83
ពោធិសាត់	0	0	1	0	0	0	0	1	0	1	0	0	3	0	0	0	0	0	0	0	0	0	0	0	0	0	3	72	3.6	87
ស្វាយរៀង	0	0	0	0	0	2	0	0	0	0	0	0	2	0	0	0	0	0	0	0	0	0	0	0	0	0	2	74	2.4	89
កំពង់ចាម	0	0	0	0	0	2	0	0	0	0	0	0	2	0	0	0	0	0	0	0	0	0	0	0	0	0	2	76	2.4	92
ប៉ៃលិន	0	0	0	0	0	2	0	0	0	0	0	0	2	0	0	0	0	0	0	0	0	0	0	0	0	0	2	78	2.4	94
ស្ទឹងត្រែង	0	0	0	0	0	0	0	0	0	0	0	0	0	0	1	0	0	0	0	0	0	0	0	0	0	1	1	79	1.2	95
មណ្ឌលគីរី	0	0	0	0	0	0	0	0	0	0	1	0	1	0	0	0	0	0	0	0	0	0	0	0	0	0	1	80	1.2	96
សៀមរាប	0	0	0	0	1	0	0	0	0	0	0	0	1	0	0	0	0	0	0	0	0	0	0	0	0	0	1	81	1.2	98
កំពង់ធំ	0	0	0	0	0	0	0	0	0	0	0	0	0	0	1	0	0	0	0	0	0	0	0	0	0	1	1	82	1.2	99
កោះកុង	0	0	1	0	0	0	0	0	0	0	0	0	1	0	0	0	0	0	0	0	0	0	0	0	0	0	1	83	1.2	100
តាកែវ	0	0	0	0	0	0	0	0	0	0	0	0	0	0	0	0	0	0	0	0	0	0	0	0	0	0	0	83	0	100
កែប	0	0	0	0	0	0	0	0	0	0	0	0	0	0	0	0	0	0	0	0	0	0	0	0	0	0	0	83	0	100
ព្រះសីហនុ	0	0	0	0	0	0	0	0	0	0	0	0	0	0	0	0	0	0	0	0	0	0	0	0	0	0	0	83	0	100
ព្រៃវែង	0	0	0	0	0	0	0	0	0	0	0	0	0	0	0	0	0	0	0	0	0	0	0	0	0	0	0	83	0	100
កំពត	0	0	0	0	0	0	0	0	0	0	0	0	0	0	0	0	0	0	0	0	0	0	0	0	0	0	0	83	0	100
កំពង់ស្ពឺ	0	0	0	0	0	0	0	0	0	0	0	0	0	0	0	0	0	0	0	0	0	0	0	0	0	0	0	83	0	100
កំពង់ឆ្នាំង	0	0	0	0	0	0	0	0	0	0	0	0	0	0	0	0	0	0	0	0	0	0	0	0	0	0	0	83	0	100
សរុប	18	4	22	3	3	12	3	1	0	5	3	3	77	3	3	0	0	0	0	0	0	0	0	0	0	0	6	83		

ក្រាហ្វិចជនរងគ្រោះដោយសារមីន និងសំណល់ជាតិផ្ទុះពីសង្គ្រាមតាមខេត្តនីមួយៗ



ខេត្តចំនួន 5 ទទួលរងឥទ្ធិពលខ្លាំងជាងគេ ដោយសារមីន និងសំណល់ជាតិផ្ទះពីសង្គ្រាម

ត្រូវបានតម្រៀបតាមលំដាប់ចុះ នៃផលបូកសរុបជនរងគ្រោះ

ពីខែមករា2019 ដល់ខែកុម្ភៈ2020

លំដាប់	ខេត្ត	អ្នករងគ្រោះ មីន	អ្នករងគ្រោះ សំណល់ជាតិផ្ទះពីសង្គ្រាម	ផលបូកសរុប អ្នករងគ្រោះ	ការបូកបណ្តាក់ លើផលបូកសរុប
1	ត្បូងឃ្មុំ	0	15	15	15
2	បាត់ដំបង	8	5	13	28
3	រតនៈគិរី	0	12	12	40
4	ព្រះវិហារ	3	4	7	47
5	បន្ទាយមានជ័យ	4	2	6	53

ស្រុកចំនួន 10 ទទួលរងឥទ្ធិពលខ្លាំងជាងគេ ដោយសារមីន និងសំណល់ជាតិផ្ទះពីសង្គ្រាម

ត្រូវបានតម្រៀបតាមលំដាប់ចុះ នៃផលបូកសរុបជនរងគ្រោះ

ពីខែមករា2019 ដល់ខែកុម្ភៈ2020

លំដាប់	ស្រុក	ខេត្ត	អ្នករងគ្រោះ មីន	អ្នករងគ្រោះ សំណល់ជាតិផ្ទះពីសង្គ្រាម	ផលបូកសរុប អ្នករងគ្រោះ	ការបូកបណ្តាក់ លើផលបូកសរុប
1	ត្បូងឃ្មុំ	ត្បូងឃ្មុំ	0	12	12	12
2	ជាំក្សាន្ត	ព្រះវិហារ	3	4	7	19
3	អូរយ៉ាដាវ	រតនៈគិរី	0	6	6	25
4	សំឡូត	បាត់ដំបង	5	1	6	31
5	តាវែង	រតនៈគិរី	0	5	5	36
6	ត្រពាំងប្រាសាទ	ឧត្តរមានជ័យ	5	0	5	41
7	ឫស្សីកែវ	ភ្នំពេញ	0	4	4	45
8	វាលវែង	ពោធិសាត់	2	1	3	48
9	កំរៀង	បាត់ដំបង	0	3	3	51
10	មេមត់	ត្បូងឃ្មុំ	0	3	3	54

ឃុំចំនួន 10 ទទួលរងឥទ្ធិពលខ្លាំងជាងគេ ដោយសារមីន និងសំណល់ជាតិផ្ទះពីសង្គ្រាម

ត្រូវបានតម្រៀបតាមលំដាប់ចុះ នៃផលបូកសរុបជនរងគ្រោះ

ពីខែមករា2019 ដល់ខែកុម្ភៈ2020

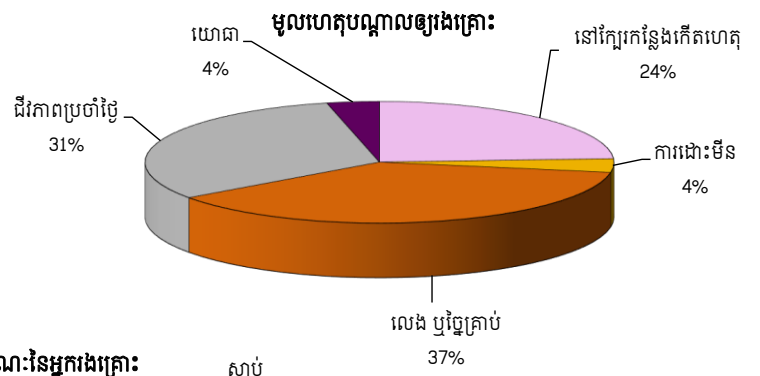
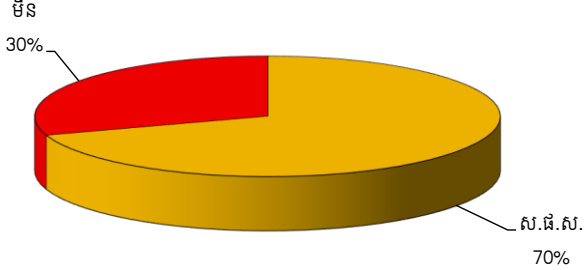
លំដាប់	ឃុំ	ស្រុក	ខេត្ត	អ្នករងគ្រោះ មីន	អ្នករងគ្រោះ សំណល់ជាតិផ្ទះពីសង្គ្រាម	ផលបូកសរុប អ្នករងគ្រោះ	ការបូកបណ្តាក់ លើផលបូកសរុប
1	ជីកៅ១	ត្បូងឃ្មុំ	ត្បូងឃ្មុំ	0	10	10	10
2	តាតោក	សំឡូត	បាត់ដំបង	5	1	6	16
3	តាវែងក្រោម	តាវែង	រតនៈគិរី	0	5	5	21
4	ច្រាំងចំរេះពីរ	ឫស្សីកែវ	ភ្នំពេញ	0	4	4	25
5	ស្រែអែម	ជាំក្សាន្ត	ព្រះវិហារ	1	2	3	28
6	អូរដា	កំរៀង	បាត់ដំបង	0	3	3	31
7	ជាំក្សាន្ត	ជាំក្សាន្ត	ព្រះវិហារ	2	1	3	34
8	យ៉ាទុង	អូរយ៉ាដាវ	រតនៈគិរី	0	3	3	37
9	ប៉ក់ញ៉ៃ	អូរយ៉ាដាវ	រតនៈគិរី	0	2	2	39
10	អូរស្វាយ	ត្រពាំងប្រាសាទ	ឧត្តរមានជ័យ	2	0	2	41

ការឆ្លុះបញ្ចាំងទូទៅលើជនរងគ្រោះដោយសារមីន និងសំណល់ជាតិផ្ទុះពីសង្គ្រាម

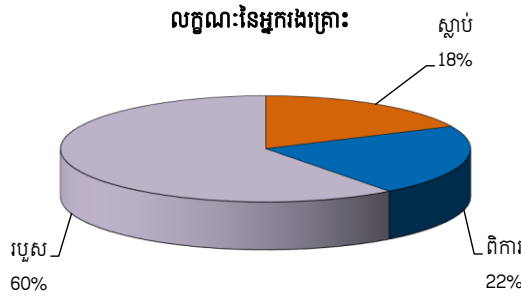
អំឡុងពេល: មករា2019 - កុម្ភៈ2020

ចំនួនសរុបនៃជនរងគ្រោះក្នុងអំឡុងពេលរាយការណ៍: 83

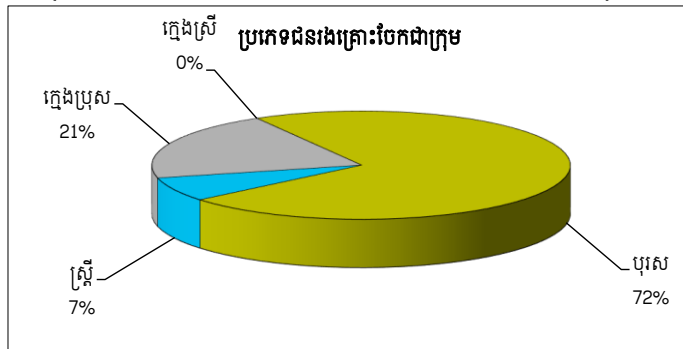
ការបែងចែកតាមប្រភេទមីន និងសំណល់ជាតិផ្ទុះពីសង្គ្រាម



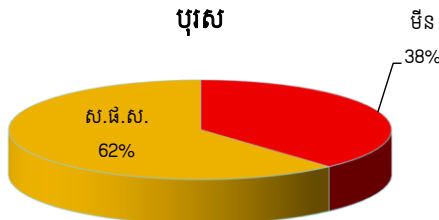
លក្ខណៈនៃអ្នករងគ្រោះ



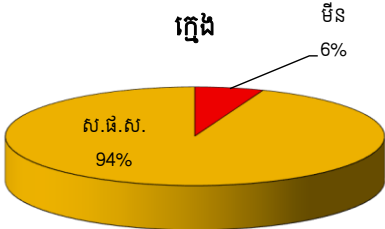
ការឆ្លុះបញ្ចាំងទូទៅលើករណីរងគ្រោះដោយសារមីន និងសំណល់ជាតិផ្ទុះពីសង្គ្រាម



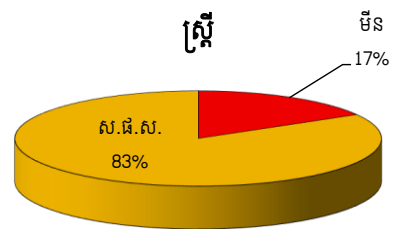
បុរស



ក្មេង



ស្ត្រី



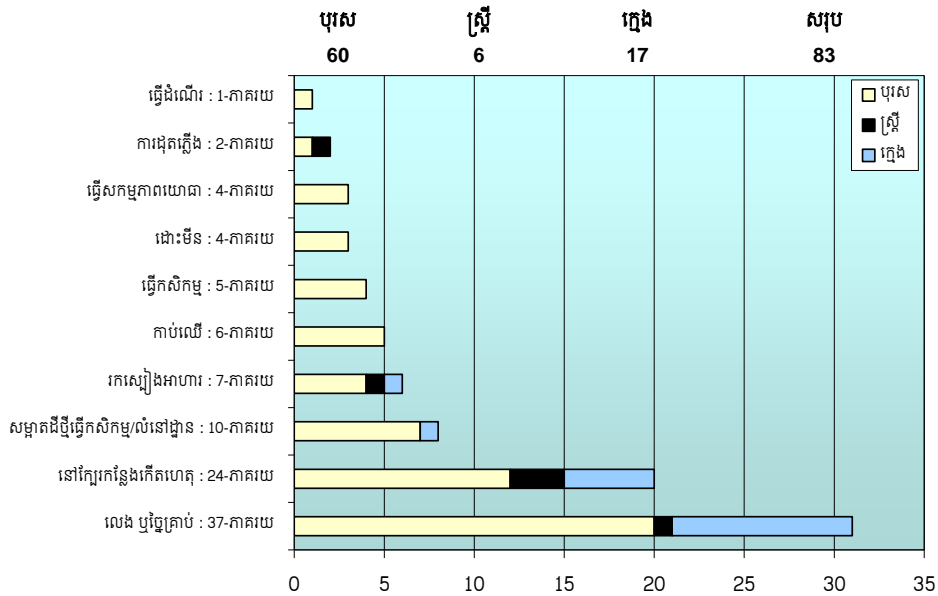


ប្រតិភូតំណាងរដ្ឋសភាជាតិកម្ពុជា លេខ ៣៥៧

អំឡុងពេល: ខែមករា ២០១៩ - ខែកុម្ភៈ ២០២០

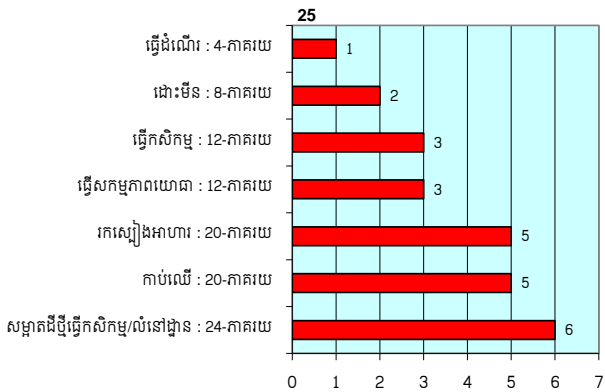
ចំនួនសរុបនៃជនរងគ្រោះ ក្នុងអំឡុងពេលរាយការណ៍: ៨៣

សកម្មភាពដែលបណ្តាលឲ្យគ្រោះថ្នាក់បែងចែកទៅតាមប្រភេទ:

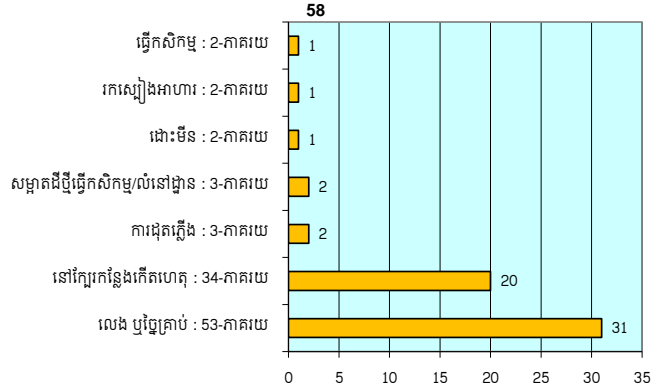


ឧប្បត្តិហេតុគ្រោះថ្នាក់ដោយសារមីន និងសំណល់ជាតិផ្ទុះពីសង្គ្រាមតាមលក្ខណៈភូមិសាស្ត្រដី

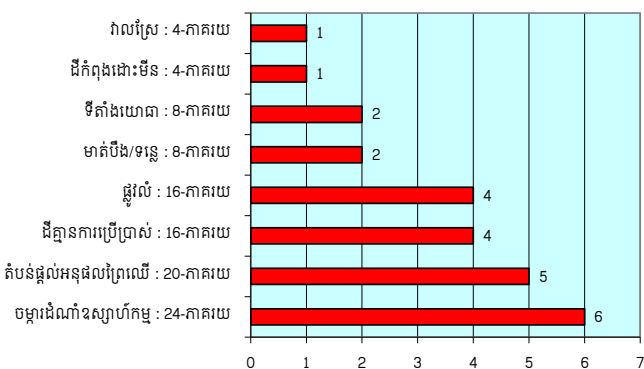
សកម្មភាពដែលបណ្តាលឲ្យផ្ទុះមីន



សកម្មភាពដែលបណ្តាលឲ្យផ្ទុះសំណល់ជាតិផ្ទុះពីសង្គ្រាម



លក្ខណៈភូមិសាស្ត្រដីដែលបណ្តាលឲ្យផ្ទុះមីន



លក្ខណៈភូមិសាស្ត្រដីដែលបណ្តាលឲ្យផ្ទុះសំណល់ជាតិផ្ទុះពីសង្គ្រាម

