



អង្គការមេន
C.M.A.A

ប្រព័ន្ធព័ត៌មានជនរងគ្រោះដោយសារមេន និងសំណល់ជាតិផ្ទះពីសង្គ្រាម

របាយការណ៍

ស្តីពីគ្រោះថ្នាក់ដោយសារយុទ្ធសាស្ត្រគ្រឿងផ្ទះ
នៅខែកុម្ភៈ ឆ្នាំ២០២៣

សារវិភាគ

ប្រព័ន្ធព័ត៌មានជនរងគ្រោះដោយសារមីន និងសំណល់ជាតិផ្ទុះពីសង្គ្រាម (CMVIS) ត្រូវបានបង្កើតឡើងនៅឆ្នាំ១៩៩៤ ដោយកាកបាទក្រហមកម្ពុជា ដោយមានការគាំទ្រថវិកា និងបច្ចេកទេសពីអង្គការជនពិការអន្តរជាតិប៊ែលហ្សិក និងអង្គការយូនីសេហ្វ។

នៅដំណាច់ឆ្នាំ២០០៩ CMVIS ត្រូវបានផ្ទេរប្រគល់ពីកាកបាទក្រហមកម្ពុជា មកស្ថិតនៅក្រោមការទទួលខុសត្រូវរបស់អាជ្ញាធរកម្ពុជាគ្រប់គ្រងសកម្មភាពកំចាត់មីន និងសង្គ្រោះជនពិការដោយសារមីន ក្នុងការប្រមូលទិន្នន័យ វិភាគទិន្នន័យ បកស្រាយទិន្នន័យ និងការចែកចាយទិន្នន័យជនរងគ្រោះដោយសារមីន និងសំណល់ជាតិផ្ទុះពីសង្គ្រាម(ស.ផ.ស.) នៅក្នុងប្រទេសកម្ពុជា។

ព័ត៌មានស្តីពីគ្រោះថ្នាក់ និងជនរងគ្រោះដោយសារយុទ្ធកណ្ណគ្រឿងផ្ទុះ (មីន និងស.ផ.ស.)

1- ជនរងគ្រោះពីខែមករា ឆ្នាំ១៩៧៩ ដល់ខែកុម្ភៈ ឆ្នាំ២០២៣

ចាប់ពីខែមករា ឆ្នាំ១៩៧៩ ដល់ខែកុម្ភៈ ឆ្នាំ២០២៣ មានជនរងគ្រោះដោយសារយុទ្ធកណ្ណគ្រឿងផ្ទុះចំនួន ៦៥.០១៣នាក់ ដែលបានកត់ត្រាដោយការិយាល័យ CMVIS ក្នុងនោះរួមមាន៖

- ជនរងគ្រោះដោយសារមីន ៥១.១៦៩នាក់(៧៩%) និងស.ផ.ស. ១៣.៨៤៤នាក់(២១%)
- ជនរងគ្រោះស្លាប់ ១៩.៨១៩នាក់(៣០%) របួស ៣៦.១១៥នាក់(៥៦%) និងពិការអវៈយវៈ ៩.០៧៩នាក់(១៤%)
- ជនរងគ្រោះជាបុរស ៥២.៦៥៥នាក់(៨១%) ក្មេងប្រុសអាយុក្រោម១៨ឆ្នាំ ៦.១០៩នាក់(៩%) ស្ត្រី ៤.៧៩៣នាក់(៨%) ក្មេងស្រីអាយុក្រោម១៨ឆ្នាំ ១.៣៩៣នាក់(២%) និងជនរងគ្រោះមិនស្គាល់អត្តសញ្ញាណ ៦៣នាក់(០%)

2- ឧប្បត្តិហេតុគ្រោះថ្នាក់ក្នុងពីខែមករា ដល់ខែកុម្ភៈ ឆ្នាំ២០២៣

ចាប់ពីខែមករា ដល់ខែកុម្ភៈ ឆ្នាំ២០២៣ មានឧប្បត្តិហេតុគ្រោះថ្នាក់ដោយសារយុទ្ធកណ្ណគ្រឿងផ្ទុះចំនួន ៦ករណី។ តួលេខនេះថយចុះ ៤៥% បើប្រៀបធៀបនឹងរយៈពេលដូចគ្នានៅឆ្នាំ២០២២ ដែលមានឧប្បត្តិហេតុគ្រោះថ្នាក់ចំនួន ១១ករណី។

ក្នុងចំណោមឧប្បត្តិហេតុគ្រោះថ្នាក់ចំនួន ៦ករណីរួមមាន៖ ឧប្បត្តិហេតុគ្រោះថ្នាក់ដោយសារមីន ២ករណី និងឧប្បត្តិហេតុគ្រោះថ្នាក់ដោយសារស.ផ.ស. ៤ករណី។

3- ជនរងគ្រោះពីខែមករា ដល់ខែកុម្ភៈ ឆ្នាំ២០២៣

តួលេខជនរងគ្រោះដោយសារយុទ្ធកណ្ណគ្រឿងផ្ទុះ ចាប់ពីខែមករា ដល់ខែកុម្ភៈ ឆ្នាំ២០២៣ មានចំនួន ៨នាក់។ តួលេខនេះមានការថយចុះ ៦០% បើប្រៀបធៀបជាមួយនឹងរយៈពេលដូចគ្នាក្នុងឆ្នាំ២០២២ ដែលមានជនរងគ្រោះចំនួន ២០នាក់។

ក្នុងចំណោមជនរងគ្រោះចំនួន ៨នាក់ រួមមាន៖

- ជនរងគ្រោះដោយសារមីន ២នាក់ និងជនរងគ្រោះដោយសារស.ផ.ស. ៦នាក់
- ជនរងគ្រោះស្លាប់ ១នាក់ របួស ៥នាក់ និងពិការអវៈយវៈ ២នាក់
- ជនរងគ្រោះជាបុរស ៥នាក់ និងក្មេងប្រុសអាយុក្រោម១៨ឆ្នាំ ៣នាក់។

4- ឧបត្ថម្ភហេតុគ្រោះថ្នាក់ក្នុងខែកុម្ភៈ ឆ្នាំ២០២៣

នៅខែកុម្ភៈ ឆ្នាំ២០២៣ មានឧបត្ថម្ភហេតុគ្រោះថ្នាក់ដោយសារយុទ្ធភាពគ្រឿងផ្ទុះចំនួន ៣ករណី ក្នុងនោះគ្រោះថ្នាក់ដោយសារមីន ១ករណី និងគ្រោះថ្នាក់ដោយសារស.ផ.ស. ២ករណី ដែលបានកើតឡើងនៅខេត្តពោធិ៍សាត់ ខេត្តឧត្តរមានជ័យ និងខេត្តរតនគិរី។ គួរលេខនេះបានថយចុះ ៤០% បើប្រៀបធៀបជាមួយនឹងខែកុម្ភៈ ឆ្នាំ២០២២ ដែលមានឧបត្ថម្ភហេតុគ្រោះថ្នាក់ដោយសារយុទ្ធភាពគ្រឿងផ្ទុះ ៥ករណី។

ព័ត៌មានពីតំបន់គ្រោះថ្នាក់ដោយសារយុទ្ធភាពគ្រឿងផ្ទុះនៅខែកុម្ភៈ ឆ្នាំ២០២៣ ដូចខាងក្រោម៖

- ឧបត្ថម្ភហេតុគ្រោះថ្នាក់ដោយសារមីន កើតឡើងនៅលើដីចម្ការ ១ករណី
- ឧបត្ថម្ភហេតុគ្រោះថ្នាក់ដោយសារស.ផ.ស. កើតឡើងនៅលើដីចម្ការ ១ករណី
- ឧបត្ថម្ភហេតុគ្រោះថ្នាក់ដោយសារស.ផ.ស. កើតឡើងនៅក្នុងភូមិ ១ករណី

5- ជនរងគ្រោះក្នុងខែកុម្ភៈ ឆ្នាំ២០២៣

នៅខែកុម្ភៈ ឆ្នាំ២០២៣ មានជនរងគ្រោះដោយសារយុទ្ធភាពគ្រឿងផ្ទុះចំនួន ៥នាក់។ គួរលេខនេះបានថយចុះ ៤៤% បើប្រៀបធៀបនឹងខែកុម្ភៈ ឆ្នាំ២០២២ ដែលមានជនរងគ្រោះ ៩នាក់។

ក្នុងចំណោមជនរងគ្រោះចំនួន ៥នាក់ រួមមាន៖

- ជនរងគ្រោះដោយសារមីន ១នាក់ និងដោយសារស.ផ.ស. ៤នាក់
- ជនរងគ្រោះរបួស ៣នាក់ និងពិការអវៈយវៈ ២នាក់
- ជនរងគ្រោះជាបុរស ៣នាក់ និងក្មេងប្រុសអាយុក្រោម ១៨ឆ្នាំ ២នាក់
- សកម្មភាពនៅពេលគ្រោះថ្នាក់គឺ៖
 - ការលេងច្នៃគ្រាប់ ២នាក់
 - ការរងគ្រោះពីអ្នកដទៃ ២នាក់
 - ការធ្វើកសិកម្ម ១នាក់។

6- ផលប៉ះពាល់នៃតំបន់គ្រោះថ្នាក់ពីខែមករា ឆ្នាំ២០២២ ដល់ខែកុម្ភៈ ឆ្នាំ២០២៣ (ជនរងគ្រោះ ៤៩នាក់)

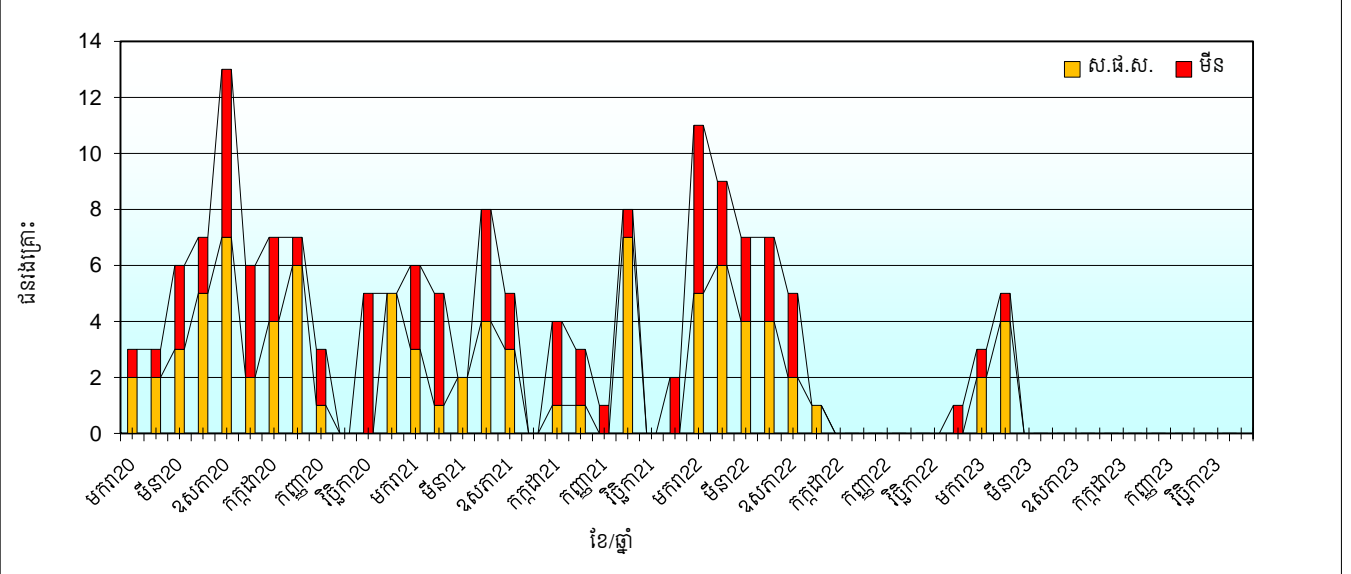
- ខេត្តចំនួន ៥ ដែលទទួលរងផលប៉ះពាល់ខ្លាំងបំផុតមានជនរងគ្រោះ ៧៣% នៃជនរងគ្រោះសរុប
- ស្រុកចំនួន ១០ ដែលទទួលរងផលប៉ះពាល់ខ្លាំងបំផុតមានជនរងគ្រោះ ៨៤% នៃជនរងគ្រោះសរុប
- ឃុំចំនួន ១០ ដែលទទួលរងផលប៉ះពាល់ខ្លាំងបំផុតមានជនរងគ្រោះ ៦៧% នៃជនរងគ្រោះសរុប។

របាយការណ៍ជនរងគ្រោះដោយសារយុទ្ធកណ្ណគ្រឿងផ្ទុះពីខែមករា ឆ្នាំ2020 ដល់ខែកុម្ភៈ ឆ្នាំ2023

ឆ្នាំ/ខែ	ជនរងគ្រោះតាមខែ												
	មករា	កុម្ភៈ	មីនា	មេសា	ឧសភា	មិថុនា	កក្កដា	សីហា	កញ្ញា	តុលា	វិច្ឆិកា	ធ្នូ	សរុប
2020	3	3	6	7	13	6	7	7	3	0	5	5	65
ការប្រែប្រួលចំនួន ឆ្នាំ2020	3	6	12	19	32	38	45	52	55	55	60	65	
2021	6	5	2	8	5	0	4	3	1	8	0	2	44
ការប្រែប្រួលចំនួន ឆ្នាំ2021	6	11	13	21	26	26	30	33	34	42	42	44	
ការប្រែប្រួលភាគរយ 2020 ធៀប 2021	100	83	8	11	-19	-32	-33	-37	-38	-24	-30	-32	
2022	11	9	7	7	5	1	0	0	0	0	0	1	41
ការប្រែប្រួលចំនួនតាមខែ ឆ្នាំ2022	5	4	5	-1	0	1	-4	-3	-1	-8	0	-1	
ការប្រែប្រួលភាគរយតាមខែ ឆ្នាំ2022	83	80	250	-13	0	100	-100	-100	-100	-100	0	-50	
ការប្រែប្រួលចំនួន ឆ្នាំ2022	11	20	27	34	39	40	40	40	40	40	40	41	
ការប្រែប្រួលភាគរយ 2021 ធៀប 2022	83	82	108	62	50	54	33	21	18	-5	-5	-7	
2023	3	5											8
ការប្រែប្រួលចំនួនតាមខែ ឆ្នាំ2023	-8	-4											
ការប្រែប្រួលភាគរយតាមខែ ឆ្នាំ2023	-73	-44											
ការប្រែប្រួលចំនួន ឆ្នាំ2023	3	8											
ការប្រែប្រួលភាគរយ 2022 ធៀប 2023	-73	-60											

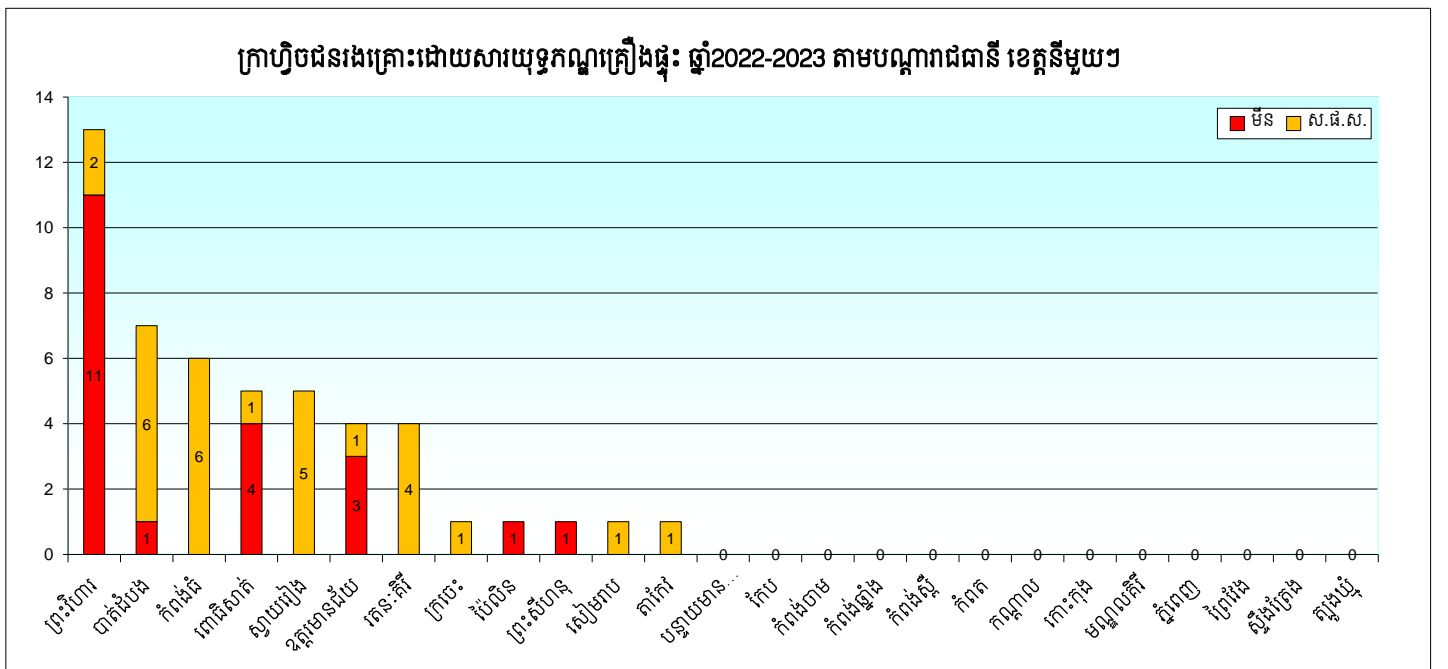
ចំណាំ: តួលេខជនរងគ្រោះសម្រាប់ខែបន្តបន្ទាប់ទៀតនឹងស្រាវជ្រាវឲ្យទាន់ពេលវេលា ដែលជាផ្នែកមួយនៃដំណើរការប្រមូលទិន្នន័យ

ក្រាហ្វិចជនរងគ្រោះតាមខែនីមួយៗចាប់ពីខែមករា ឆ្នាំ2020 ដល់ខែកុម្ភៈ ឆ្នាំ2023



ជនរងគ្រោះដោយសារយុទ្ធកណ្ណគ្រឿងផ្ទុះ ចាប់ពីខែមករា ឆ្នាំ2022 ដល់ខែកុម្ភៈ ឆ្នាំ2023
រាជធានីខេត្តត្រូវបានកម្រៀបតាមលំដាប់ចុះនៃជលបូកសរុបជនរងគ្រោះដោយសារយុទ្ធកណ្ណគ្រឿងផ្ទុះ ក្នុងឆ្នាំ2022 និងឆ្នាំ2023

ឈ្មោះខេត្ត	មកា'22		កុម្ភៈ'22		មីនា'22		មេសា'22		ឧសភា'22		មិថុនា'22		កក្កដា'22		សីហា'22		កញ្ញា'22		តុលា'22		វិច្ឆិកា'22		ធ្នូ'22		សរុប 2022		មកា'23		កុម្ភៈ'23		មីនា'23		មេសា'23		ឧសភា'23		មិថុនា'23		កក្កដា'23		សីហា'23		កញ្ញា'23		តុលា'23		វិច្ឆិកា'23		ធ្នូ'23		សរុប 2023		សរុប 2022-2023	ការបូកបណ្តាក់ លើសរុប	ភាគរយ នៃសរុប	ការបូកបណ្តាក់ លើភាគរយសរុប
	ចំនួន	ស.ជ.ស.	ចំនួន	ស.ជ.ស.	ចំនួន	ស.ជ.ស.	ចំនួន	ស.ជ.ស.	ចំនួន	ស.ជ.ស.	ចំនួន	ស.ជ.ស.	ចំនួន	ស.ជ.ស.	ចំនួន	ស.ជ.ស.	ចំនួន	ស.ជ.ស.	ចំនួន	ស.ជ.ស.	ចំនួន	ស.ជ.ស.	ចំនួន	ស.ជ.ស.	ចំនួន	ស.ជ.ស.	ចំនួន	ស.ជ.ស.	ចំនួន	ស.ជ.ស.	ចំនួន	ស.ជ.ស.	ចំនួន	ស.ជ.ស.	ចំនួន	ស.ជ.ស.	ចំនួន	ស.ជ.ស.	ចំនួន	ស.ជ.ស.																
ព្រះវិហារ	6	0	2	2	2	0	0	0	0	0	0	0	0	0	0	0	0	0	0	0	0	0	0	0	12	1	0	0	0	0	0	0	0	0	0	0	0	0	0	0	0	0	0	0	1	13	13	26.5	27							
បាត់ដំបង	2	0	3	0	2	0	0	0	0	0	0	0	0	0	0	0	0	0	0	0	0	0	0	0	7	0	0	0	0	0	0	0	0	0	0	0	0	0	0	0	0	0	0	0	0	0	7	20	14.3	41						
កំពង់ធំ	1	0	0	4	0	0	0	0	0	0	0	0	0	0	0	0	0	0	0	0	0	0	0	0	5	1	0	0	0	0	0	0	0	0	0	0	0	0	0	0	0	0	0	0	0	1	6	26	12.2	53						
ស្វាយរៀង	0	5	0	0	0	0	0	0	0	0	0	0	0	0	0	0	0	0	0	0	0	0	0	0	5	0	0	0	0	0	0	0	0	0	0	0	0	0	0	0	0	0	0	0	0	0	5	31	10.2	63						
ពោធិសាត់	1	3	0	0	0	0	0	0	0	0	0	0	0	0	0	0	0	0	0	0	0	0	0	4	0	1	0	0	0	0	0	0	0	0	0	0	0	0	0	0	0	0	0	0	0	1	5	36	10.2	73						
រតនៈគីរី	1	0	0	0	0	0	0	0	0	0	0	0	0	0	0	0	0	0	0	0	0	0	0	1	0	3	0	0	0	0	0	0	0	0	0	0	0	0	0	0	0	0	0	0	0	3	4	40	8.2	82						
ឧត្តរមានជ័យ	0	0	1	1	0	0	0	0	0	0	0	0	0	0	0	0	0	0	0	0	0	0	0	1	3	0	1	0	0	0	0	0	0	0	0	0	0	0	0	0	0	0	0	0	0	1	4	44	8.2	90						
ក្រចេះ	0	0	1	0	0	0	0	0	0	0	0	0	0	0	0	0	0	0	0	0	0	0	0	0	1	0	0	0	0	0	0	0	0	0	0	0	0	0	0	0	0	0	0	0	0	0	1	45	2	92						
ព្រះសីហនុ	0	1	0	0	0	0	0	0	0	0	0	0	0	0	0	0	0	0	0	0	0	0	0	1	0	0	0	0	0	0	0	0	0	0	0	0	0	0	0	0	0	0	0	0	0	0	1	46	2	94						
តាកែវ	0	0	0	0	0	0	0	0	0	0	0	0	0	0	0	0	0	0	0	0	0	0	0	0	0	1	0	0	0	0	0	0	0	0	0	0	0	0	0	0	0	0	0	0	0	0	1	1	47	2	96					
ប៉ៃលិន	0	0	0	0	1	0	0	0	0	0	0	0	0	0	0	0	0	0	0	0	0	0	0	1	0	0	0	0	0	0	0	0	0	0	0	0	0	0	0	0	0	0	0	0	0	0	1	48	2	98						
សៀមរាប	0	0	0	0	0	1	0	0	0	0	0	0	0	0	0	0	0	0	0	0	0	0	0	1	0	0	0	0	0	0	0	0	0	0	0	0	0	0	0	0	0	0	0	0	0	0	1	49	2	100						
កណ្តាល	0	0	0	0	0	0	0	0	0	0	0	0	0	0	0	0	0	0	0	0	0	0	0	0	0	0	0	0	0	0	0	0	0	0	0	0	0	0	0	0	0	0	0	0	0	0	0	0	49	0	100					
កំពង់ចាម	0	0	0	0	0	0	0	0	0	0	0	0	0	0	0	0	0	0	0	0	0	0	0	0	0	0	0	0	0	0	0	0	0	0	0	0	0	0	0	0	0	0	0	0	0	0	0	0	49	0	100					
កំពង់ឆ្នាំង	0	0	0	0	0	0	0	0	0	0	0	0	0	0	0	0	0	0	0	0	0	0	0	0	0	0	0	0	0	0	0	0	0	0	0	0	0	0	0	0	0	0	0	0	0	0	0	0	49	0	100					
កំពង់ស្ពឺ	0	0	0	0	0	0	0	0	0	0	0	0	0	0	0	0	0	0	0	0	0	0	0	0	0	0	0	0	0	0	0	0	0	0	0	0	0	0	0	0	0	0	0	0	0	0	0	0	49	0	100					
កំពត	0	0	0	0	0	0	0	0	0	0	0	0	0	0	0	0	0	0	0	0	0	0	0	0	0	0	0	0	0	0	0	0	0	0	0	0	0	0	0	0	0	0	0	0	0	0	0	0	49	0	100					
កោះកុង	0	0	0	0	0	0	0	0	0	0	0	0	0	0	0	0	0	0	0	0	0	0	0	0	0	0	0	0	0	0	0	0	0	0	0	0	0	0	0	0	0	0	0	0	0	0	0	49	0	100						
មណ្ឌលគីរី	0	0	0	0	0	0	0	0	0	0	0	0	0	0	0	0	0	0	0	0	0	0	0	0	0	0	0	0	0	0	0	0	0	0	0	0	0	0	0	0	0	0	0	0	0	0	0	0	49	0	100					
បន្ទាយមានជ័យ	0	0	0	0	0	0	0	0	0	0	0	0	0	0	0	0	0	0	0	0	0	0	0	0	0	0	0	0	0	0	0	0	0	0	0	0	0	0	0	0	0	0	0	0	0	0	0	0	49	0	100					
ព្រៃវែង	0	0	0	0	0	0	0	0	0	0	0	0	0	0	0	0	0	0	0	0	0	0	0	0	0	0	0	0	0	0	0	0	0	0	0	0	0	0	0	0	0	0	0	0	0	0	0	0	49	0	100					
ត្បូងឃ្មុំ	0	0	0	0	0	0	0	0	0	0	0	0	0	0	0	0	0	0	0	0	0	0	0	0	0	0	0	0	0	0	0	0	0	0	0	0	0	0	0	0	0	0	0	0	0	0	0	0	49	0	100					
ស្ទឹងត្រែង	0	0	0	0	0	0	0	0	0	0	0	0	0	0	0	0	0	0	0	0	0	0	0	0	0	0	0	0	0	0	0	0	0	0	0	0	0	0	0	0	0	0	0	0	0	0	0	0	49	0	100					
កែប	0	0	0	0	0	0	0	0	0	0	0	0	0	0	0	0	0	0	0	0	0	0	0	0	0	0	0	0	0	0	0	0	0	0	0	0	0	0	0	0	0	0	0	0	0	0	0	0	49	0	100					
ភ្នំពេញ	0	0	0	0	0	0	0	0	0	0	0	0	0	0	0	0	0	0	0	0	0	0	0	0	0	0	0	0	0	0	0	0	0	0	0	0	0	0	0	0	0	0	0	0	0	0	0	0	49	0	100					
សរុប	11	9	7	7	5	1	0	0	0	0	0	0	0	0	0	0	0	0	0	0	0	0	1	41	3	5	0	0	0	0	0	0	0	0	0	0	0	0	0	0	0	0	0	0	0	8	49									





ប្រជុំនិពន្ធនៃការងាររបស់អគ្គនាយកដ្ឋានស្រុក និង ឃុំ

ខេត្តចំនួន 5 ទទួលបានឥទ្ធិពលខ្លាំងជាងគេ ដោយសារយុទ្ធសាស្ត្រគ្រឿងផ្ទុះ

**ត្រូវបានតម្រៀបតាមលំដាប់ចុះ នៃផលបូកសរុបជនរងគ្រោះ
ពីខែមករា ឆ្នាំ2022 ដល់ខែកុម្ភៈ ឆ្នាំ2023**

លំដាប់	ខេត្ត	អ្នករងគ្រោះ មីន	អ្នករងគ្រោះ សំណល់ជាតិផ្ទុះពីសង្រ្គាម	ផលបូកសរុប អ្នករងគ្រោះ	ការបូកបណ្តាក់ លើផលបូកសរុប
1	ព្រះវិហារ	11	2	13	13
2	បាត់ដំបង	1	6	7	20
3	កំពង់ធំ	0	6	6	26
4	ពោធិសាត់	4	1	5	31
5	ស្វាយរៀង	0	5	5	36

ស្រុកចំនួន 10 ទទួលបានឥទ្ធិពលខ្លាំងជាងគេ ដោយសារយុទ្ធសាស្ត្រគ្រឿងផ្ទុះ

**ត្រូវបានតម្រៀបតាមលំដាប់ចុះ នៃផលបូកសរុបជនរងគ្រោះ
ពីខែមករា ឆ្នាំ2022 ដល់ខែកុម្ភៈ ឆ្នាំ2023**

លំដាប់	ស្រុក	ខេត្ត	អ្នករងគ្រោះ មីន	អ្នករងគ្រោះ សំណល់ជាតិផ្ទុះពីសង្រ្គាម	ផលបូកសរុប អ្នករងគ្រោះ	ការបូកបណ្តាក់ លើផលបូកសរុប
1	ជាំក្សាន្ត	ព្រះវិហារ	11	2	13	13
2	វាលវែង	ពោធិសាត់	4	1	5	18
3	ស្វាយរៀង	ស្វាយរៀង	0	5	5	23
4	បាកាយណ៍	កំពង់ធំ	0	4	4	27
5	សំឡូត	បាត់ដំបង	0	4	4	31
6	អូរយ៉ាដាវ	រតនៈគិរី	0	4	4	35
7	អន្លង់វែង	ឧត្តរមានជ័យ	1	1	2	37
8	រតនៈមណ្ឌល	បាត់ដំបង	0	2	2	39
9	សំរោង	តាកែវ	0	1	1	40
10	សំរោង	ឧត្តរមានជ័យ	1	0	1	41

ឃុំចំនួន 10 ទទួលបានឥទ្ធិពលខ្លាំងជាងគេ ដោយសារយុទ្ធសាស្ត្រគ្រឿងផ្ទុះ

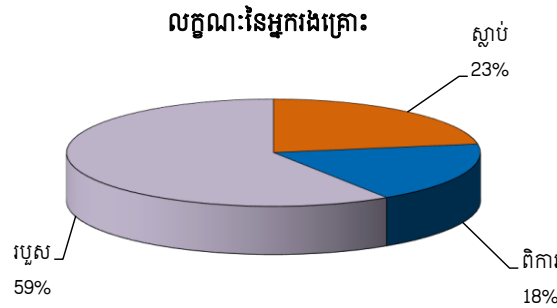
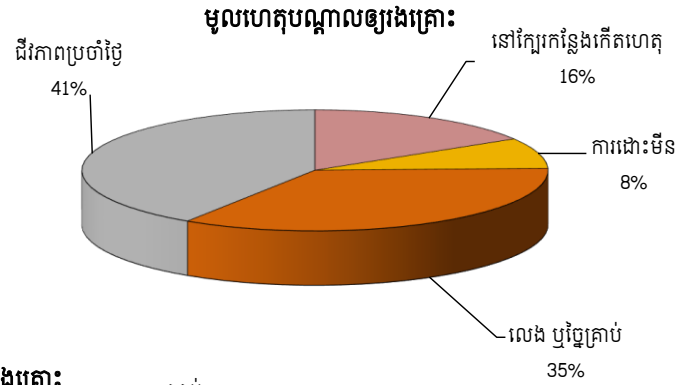
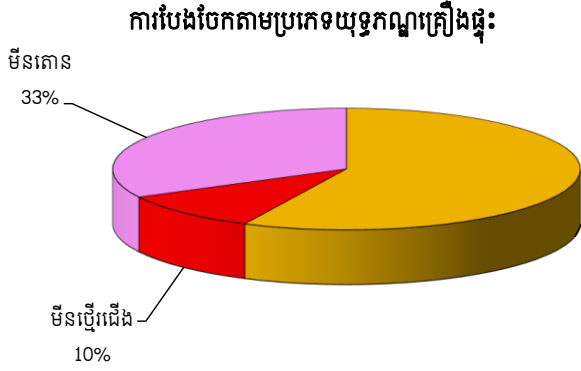
**ត្រូវបានតម្រៀបតាមលំដាប់ចុះ នៃផលបូកសរុបជនរងគ្រោះ
ពីខែមករា ឆ្នាំ2022 ដល់ខែកុម្ភៈ ឆ្នាំ2023**

លំដាប់	ឃុំ	ស្រុក	ខេត្ត	អ្នករងគ្រោះ មីន	អ្នករងគ្រោះ សំណល់ជាតិផ្ទុះពីសង្រ្គាម	ផលបូកសរុប អ្នករងគ្រោះ	ការបូកបណ្តាក់ លើផលបូកសរុប
1	មរកត	ជាំក្សាន្ត	ព្រះវិហារ	6	1	7	7
2	សង្វារ	ស្វាយរៀង	ស្វាយរៀង	0	5	5	12
3	គគីរធំ	បាកាយណ៍	កំពង់ធំ	0	4	4	16
4	យ៉ាទុង	អូរយ៉ាដាវ	រតនៈគិរី	0	4	4	20
5	អន្លង់រាប	វាលវែង	ពោធិសាត់	2	1	3	23
6	សំឡូត	សំឡូត	បាត់ដំបង	0	2	2	25
7	សំរិល	សំឡូត	បាត់ដំបង	0	2	2	27
8	ថ្មដា	វាលវែង	ពោធិសាត់	2	0	2	29
9	ជាំក្សាន្ត	ជាំក្សាន្ត	ព្រះវិហារ	1	1	2	31
10	កន្ទួត	ជាំក្សាន្ត	ព្រះវិហារ	2	0	2	33

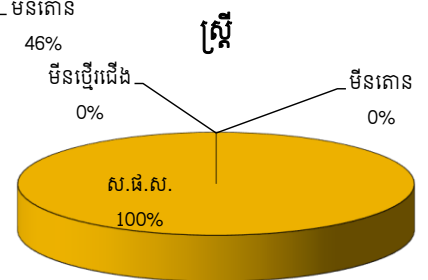
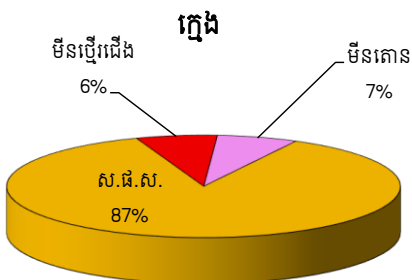
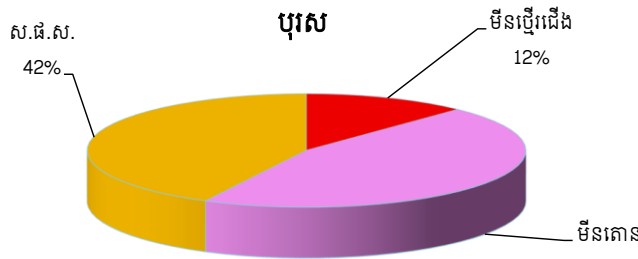
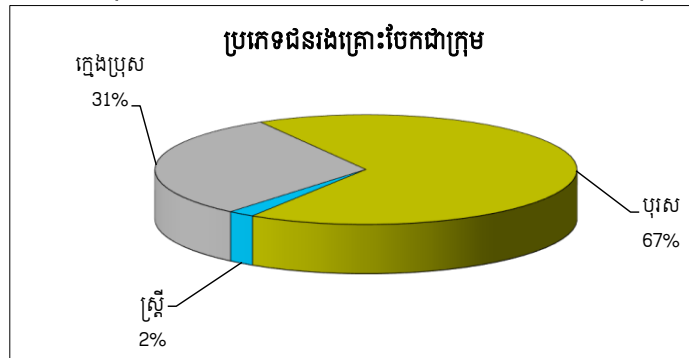
ការឆ្លុះបញ្ចាំងទូទៅលើជនរងគ្រោះដោយសារយុទ្ធភាពគ្រឿងផ្ទុះ

អំឡុងពេល: មករា ឆ្នាំ2022 - កុម្ភៈ ឆ្នាំ2023

ចំនួនសរុបនៃជនរងគ្រោះក្នុងអំឡុងពេលរាយការណ៍: 49



ការឆ្លុះបញ្ចាំងទូទៅលើករណីរងគ្រោះដោយសារយុទ្ធភាពគ្រឿងផ្ទុះ



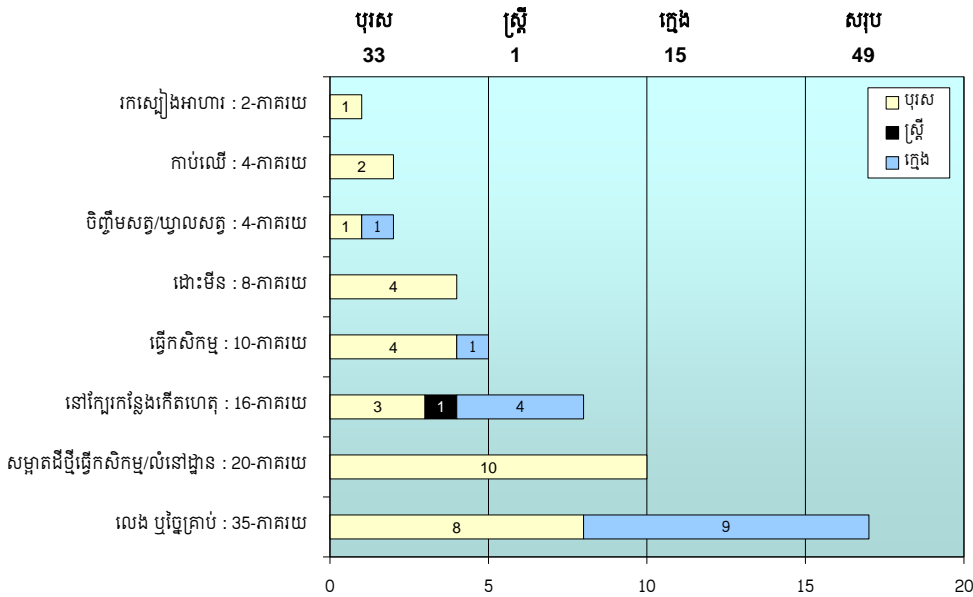


ប្រព័ន្ធគត្តិសាស្ត្រសិក្សាស្រាវជ្រាវដោយបរិស្ថាន និង គុណភាព

អំឡុងពេល: ខែមករា ឆ្នាំ2022 - ខែកុម្ភៈ ឆ្នាំ2023

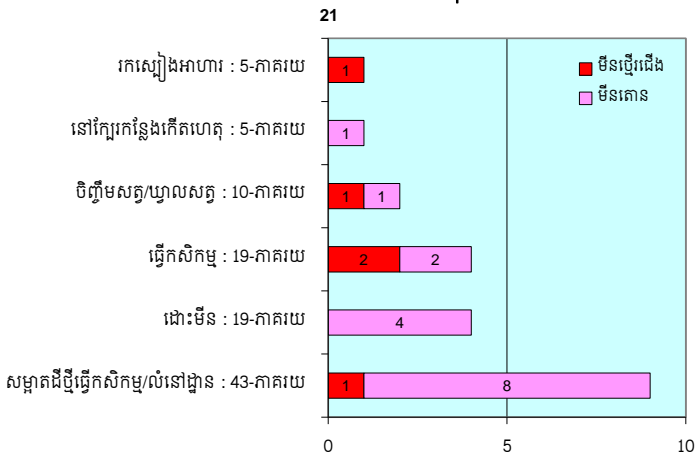
ចំនួនសរុបនៃជនរងគ្រោះ ក្នុងអំឡុងពេលរាយការណ៍: 49

សកម្មភាពដែលបណ្តាលឲ្យគ្រោះថ្នាក់យុទ្ធភណ្ឌគ្រឿងផ្ទុះ បែងចែកទៅតាមប្រភេទជនរងគ្រោះ:

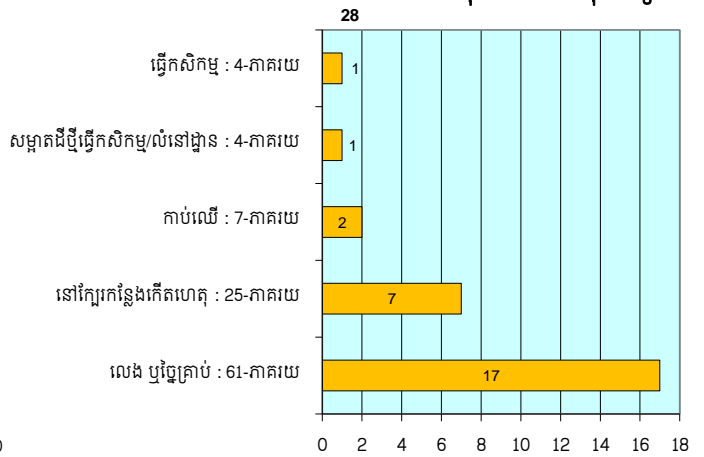


សកម្មភាពរបស់ជនរងគ្រោះនៅពេលដែលគ្រោះថ្នាក់ដោយសារយុទ្ធភណ្ឌគ្រឿងផ្ទុះ:

សកម្មភាពដែលបណ្តាលឲ្យផ្ទុះមីន

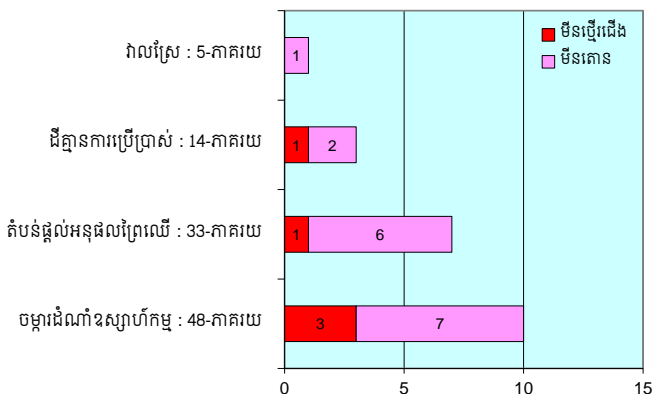


សកម្មភាពដែលបណ្តាលឲ្យផ្ទុះសំណល់ជាតិផ្ទុះពីសង្គ្រាម



ឧបក្កិរហេតុគ្រោះថ្នាក់ដោយសារយុទ្ធភណ្ឌគ្រឿងផ្ទុះ តាមលក្ខណៈភូមិសាស្ត្រដី

លក្ខណៈភូមិសាស្ត្រដីដែលបណ្តាលឲ្យផ្ទុះមីន



លក្ខណៈភូមិសាស្ត្រដីដែលបណ្តាលឲ្យផ្ទុះសំណល់ជាតិផ្ទុះពីសង្គ្រាម

