



អង្គការមេន

C.M.A.A

ប្រព័ន្ធព័ត៌មានជនរងគ្រោះដោយសារមេន និងសំណល់ជាតិផ្ទះពីសង្គ្រាម

របាយការណ៍
ប្រចាំ
ខែមីនា ឆ្នាំ ២០២០

សារវត្តមាន

ប្រព័ន្ធព័ត៌មានជនរងគ្រោះដោយសារមីន និងសំណល់ជាតិផ្ទះពីសង្គ្រាម (CMVIS) ត្រូវបានបង្កើតឡើងនៅឆ្នាំ១៩៩៤ ដោយកាកបាទក្រហមកម្ពុជា ដោយមានការគាំទ្រថវិកា និងបច្ចេកទេសពីអង្គការជនពិការអន្តរជាតិប៊ែលហ្សិក និងអង្គការយូនីសេហ្វ ក្នុងការផ្តល់នូវការប្រមូលទិន្នន័យ វិភាគទិន្នន័យ បកស្រាយទិន្នន័យ និងការចែកចាយទិន្នន័យជនរងគ្រោះដោយសារមីន និងសំណល់ជាតិផ្ទះពីសង្គ្រាម(ស.ផ.ស.) ជាជនស៊ីវិល និងយោធា នៅក្នុងប្រទេសកម្ពុជា។

នៅដំណាច់ឆ្នាំ២០០៩ CMVIS ត្រូវបានផ្ទេរប្រគល់ពីកាកបាទក្រហមកម្ពុជា មកស្ថិតនៅក្រោមការទទួលខុសត្រូវរបស់អាជ្ញាធរកម្ពុជាគ្រប់គ្រងសកម្មភាពកំចាត់មីន និងសង្គ្រោះជនពិការដោយសារមីន។

ព័ត៌មានស្តីពីគ្រោះថ្នាក់ និងជនរងគ្រោះដោយសារមីន និងស.ផ.ស.

1- ជនរងគ្រោះពីខែមករា ឆ្នាំ១៩៧៩ ដល់ខែមីនា ឆ្នាំ២០២០

ចាប់ពីខែមករា ឆ្នាំ១៩៧៩ ដល់ខែមីនា ឆ្នាំ២០២០ មានជនរងគ្រោះដោយសារមីន និងស.ផ.ស.ចំនួន ៦៤.៨៦៧នាក់ ដែលបានកត់ត្រាដោយមន្ត្រី-បុគ្គលិកប្រមូលទិន្នន័យរបស់ការិយាល័យ CMVIS ក្នុងចំណោមជនរងគ្រោះចំនួន ៦៤.៨៦៧នាក់ រួមមាន៖

- ជនរងគ្រោះដោយសារមីន ៥១.១០៣នាក់(៧៩%) និងស.ផ.ស. ១៣.៧៦៤នាក់(២១%)។
- ជនរងគ្រោះស្លាប់ ១៩.៧៨៣នាក់(៣១%) របួស ៣៦.០៣០នាក់(៥៥%) និងពិការអវៈយវៈ ៩.០៥៤នាក់(១៤%)។
- ជនរងគ្រោះជាបុរស ៥២.៥៥៧នាក់(៨១%) ក្មេងប្រុសអាយុក្រោម១៨ឆ្នាំ ៦.០៧០នាក់(៩%) ស្ត្រី ៤.៧៨៧នាក់(៨%) ក្មេងស្រីអាយុក្រោម១៨ឆ្នាំ ១.៣៩០នាក់(២%) និងជនរងគ្រោះមិនស្គាល់អត្តសញ្ញាណ ៦៣នាក់(០%)។

2- ឧប្បត្តិហេតុគ្រោះថ្នាក់ពីខែមករា ដល់ខែមីនា ឆ្នាំ២០២០

ចាប់ពីខែមករា ដល់ខែមីនា ឆ្នាំ២០២០ មានឧប្បត្តិហេតុគ្រោះថ្នាក់មីន និងស.ផ.ស. ១១ករណី តួលេខនេះបង្ហាញពីការថយចុះ ៥២% បើប្រៀបធៀបជាមួយនឹងឆ្នាំ២០១៩ ដែលមានឧប្បត្តិហេតុគ្រោះថ្នាក់មីន និងស.ផ.ស. ២៣ករណី។

ក្នុងចំណោមឧប្បត្តិហេតុគ្រោះថ្នាក់ដោយសារមីន និងស.ផ.ស. ១១ករណី ចាប់ពីខែមករា ដល់ខែមីនា ឆ្នាំ២០២០ រួមមាន៖ ឧប្បត្តិហេតុដោយសារមីន ៥ករណី(៤៥%) និងស.ផ.ស. ៦ករណី (៥៥%)។

3- ជនរងគ្រោះពីខែមករា ដល់ខែមីនា ឆ្នាំ២០២០

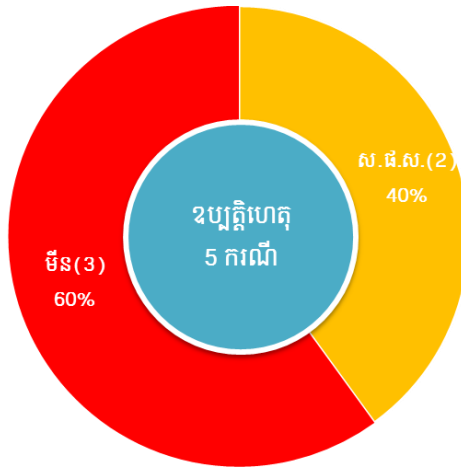
តួលេខបណ្តោះអាសន្ន នៃជនរងគ្រោះដោយសារមីន និងស.ផ.ស. ពីខែមករា ដល់ខែមីនា ឆ្នាំ២០២០ មាន ១២នាក់។ តួលេខនេះបង្ហាញពីការថយចុះ ៧៣% ប្រៀបធៀបជាមួយនឹងនៅឆ្នាំ២០១៩ ដែលមានជនរងគ្រោះដោយសារមីន និងស.ផ.ស. ៤៤នាក់។

- ក្នុងចំណោមជនរងគ្រោះ ១២នាក់ រួមមាន៖
- ជនរងគ្រោះដោយសារស.ផ.ស. ៧នាក់(៥៨%) និងដោយសារមីន ៥នាក់(៤២%)
 - ជនរងគ្រោះស្លាប់ ៣នាក់(២៥%) របួស ៤នាក់(៣៣%) និងពិការអវៈយវៈ ៥នាក់(៤២%)
 - ជនរងគ្រោះជាបុរស ៩នាក់(៧៥%) និងក្មេងប្រុសអាយុក្រោម១៨ឆ្នាំ ៣នាក់(២៥%)។

4- ឧប្បត្តិហេតុគ្រោះថ្នាក់ក្នុងខែមីនា ឆ្នាំ២០២០

នៅខែមីនា ឆ្នាំ២០២០ មានឧប្បត្តិហេតុគ្រោះថ្នាក់ដោយសារមីន និងស.ផ.ស. ៥ករណី ត្រូវបានកើតឡើងនៅខេត្តបាត់ដំបង ខេត្តកំពង់ធំ ខេត្តក្រចេះ និងខេត្តពោធិ៍សាត់ (មន្ត្រី-បុគ្គលិកប្រមូលទិន្នន័យការិយាល័យ CMVIS ប្រមូលព័ត៌មានបឋមអំពីឧប្បត្តិហេតុគ្រោះថ្នាក់ដោយសារមីន និងស.ផ.ស. តាមរយៈការសម្ភាសជាមួយអាជ្ញាធរមូលដ្ឋាន ភ្នាក់ងារសកម្មភាពមីន គ្រួសារសាច់ញាតិជនរងគ្រោះ ឬជនរងគ្រោះផ្ទាល់)។ ឧប្បត្តិហេតុគ្រោះថ្នាក់ក្នុងខែមីនា ឆ្នាំ២០២០ បានថយចុះ ៦២% ប្រៀបធៀបនឹងខែមីនា ឆ្នាំ២០១៩ ដែលមានឧប្បត្តិហេតុគ្រោះថ្នាក់ដោយសារមីន និងស.ផ.ស. ១៣ករណី។

- ប្រភេទយុទ្ធកិច្ចាត្រៀមផ្ទុះ



- ព័ត៌មានអំពីតំបន់គ្រោះថ្នាក់ដោយសារមីន និងស.ផ.ស. ខែមីនា ឆ្នាំ២០២០



5- ជនរងគ្រោះក្នុងខែមីនា ឆ្នាំ២០២០

នៅខែមីនា ឆ្នាំ២០២០ មានជនរងគ្រោះដោយសារមីន និងស.ផ.ស. ៦នាក់ តួលេខនេះបង្ហាញថាបានថយចុះ ៧៣% បើប្រៀបធៀបជាមួយនឹងខែមីនា ឆ្នាំ២០១៩ ដែលមានជនរងគ្រោះ ២២នាក់។

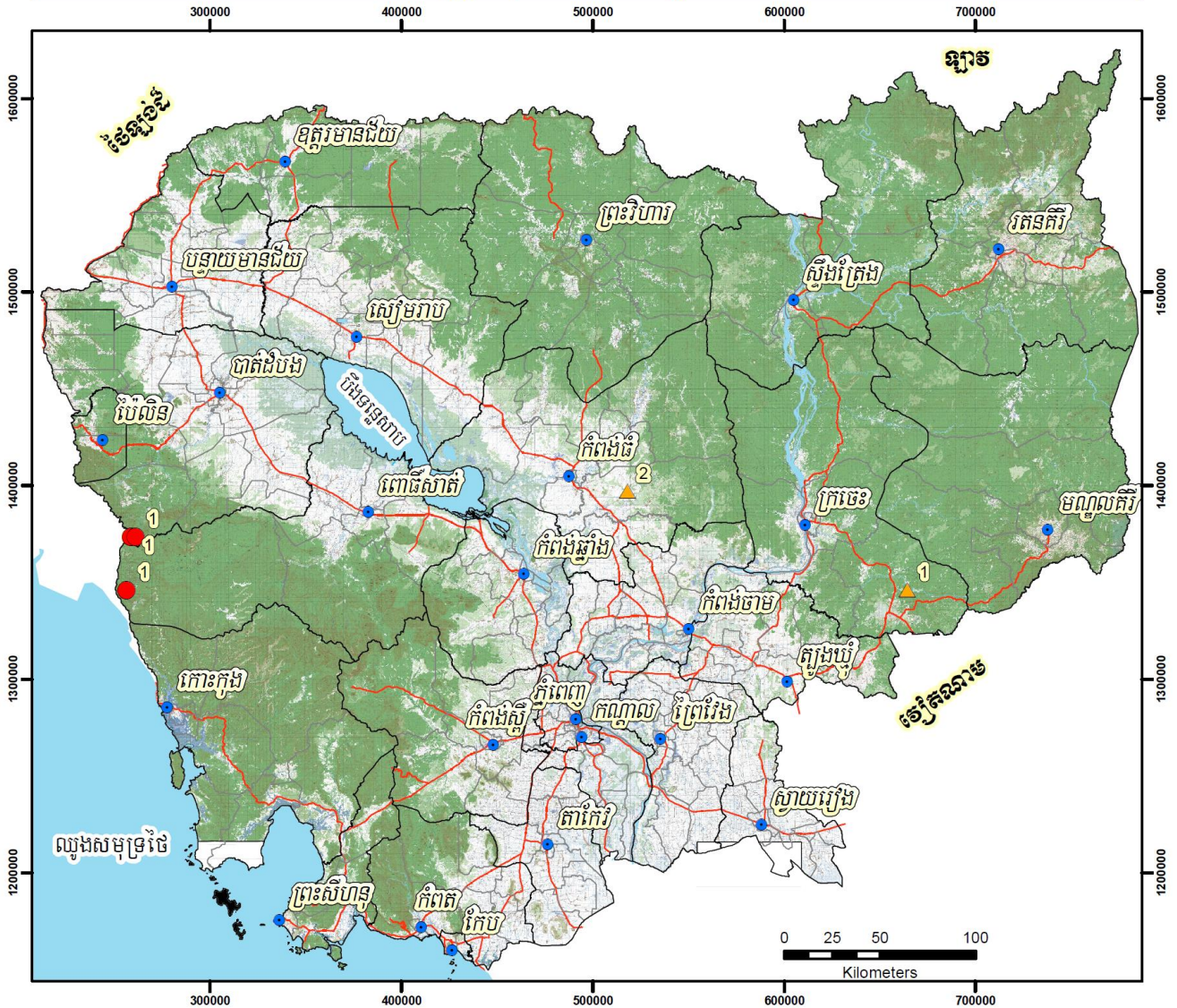
ជនរងគ្រោះ ៦នាក់ ក្នុងខែមីនា ឆ្នាំ២០២០ រួមមាន៖

- ជនរងគ្រោះដោយសារមីន ៣នាក់(៥០%) និងស.ផ.ស. ៣នាក់(៥០%)
- ជនរងគ្រោះរបួស ៣នាក់(៥០%) និងពិការអវៈយវៈ ៣នាក់(៥០%)
- ជនរងគ្រោះជាបុរស ៤នាក់(៦៧%) និងក្មេងប្រុសអាយុក្រោម ១៨ឆ្នាំ ២នាក់ (៣៣%)។
- សកម្មភាពនៅពេលគ្រោះថ្នាក់គឺ សកម្មភាពលេង ឬច្នៃគ្រាប់ ២នាក់(៣៣%) សកម្មភាពរកស្បៀងអាហារ ២នាក់(៣៣%) ការរងគ្រោះពីអ្នកដទៃ ១នាក់(១៧%) និងសកម្មភាពសម្អាតដីសម្រាប់ ១នាក់(១៧%)។



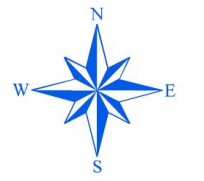
- 6- ផលប៉ះពាល់នៃតំបន់គ្រោះថ្នាក់ពីខែមករា ឆ្នាំ២០១៩ ដល់ខែមីនា ឆ្នាំ២០២០(ជនរងគ្រោះ ៨៩នាក់)
- ខេត្តចំនួន ៥ ដែលទទួលរងផលប៉ះពាល់ខ្លាំងបំផុតមានជនរងគ្រោះ ៦២% នៃជនរងគ្រោះសរុប
 - ស្រុកចំនួន ១០ ដែលទទួលរងផលប៉ះពាល់ខ្លាំងបំផុតមានជនរងគ្រោះ ៦៤% នៃជនរងគ្រោះសរុប
 - ឃុំចំនួន ១០ ដែលទទួលរងផលប៉ះពាល់ខ្លាំងបំផុតមានជនរងគ្រោះ ៤៧% នៃជនរងគ្រោះសរុប។
- សូមអានព័ត៌មានលម្អិត នៅទំព័រទី ៨*

ប្រព័ន្ធព័ត៌មានជនរងគ្រោះដោយសារមិន និងសំណល់ជាតិផ្ទះពិសង្រ្គាម
ទីតាំងគ្រោះថ្នាក់ដោយសារមិន និងសំណល់ជាតិផ្ទះពិសង្រ្គាម នៅខេម្ពូឌី ឆ្នាំ២០២០
ឧប្បត្តិហេតុ ០៥ករណី ជនរងគ្រោះ ០៦នាក់

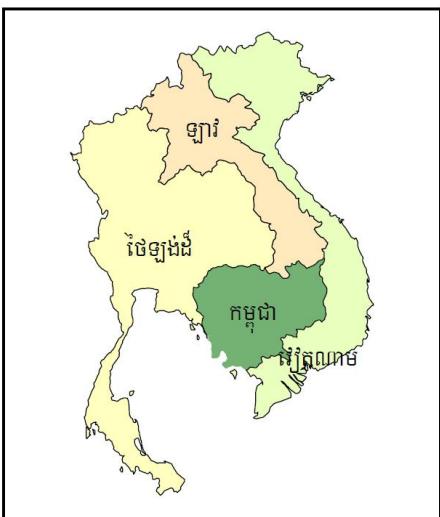


កំណត់សម្គាល់

- ▲ ទីតាំងគ្រោះថ្នាក់ស.ផ.ស.
- ទីតាំងគ្រោះថ្នាក់មិន
- ទីរួមខេត្ត
- ព្រំប្រទល់ខេត្ត
- ព្រំប្រទល់ស្រុក
- ផ្ទៃទឹក
- ផ្លូវជាតិ



មាត្រដ្ឋាន 1:3,000,000



Produced by CMVIS, Apr 2020

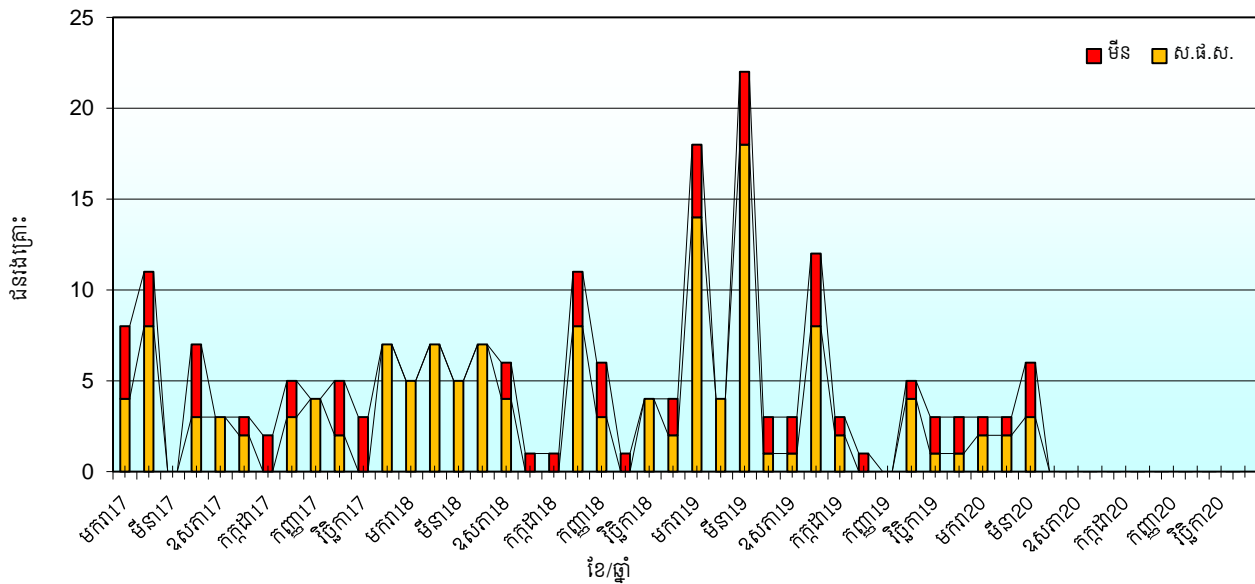
ព័ត៌មានលម្អិតទាក់ទងនឹងព័ត៌មានគ្រោះថ្នាក់មិន និងស.ផ.ស. សូមទំនាក់ទំនងមកការិយាល័យ
CMVIS តាមរយៈអ៊ីម៉ែល: ketya@cmaa.gov.kh

របាយការណ៍ជនរងគ្រោះដោយសារមីន និងសំណល់ជាតិផ្ទះពីសង្គ្រាមពីខែមករា ឆ្នាំ 2017 ដល់ខែមីនា ឆ្នាំ 2020

ឆ្នាំ/ខែ	ជនរងគ្រោះតាមខែ												
	មករា	កុម្ភៈ	មីនា	មេសា	ឧសភា	មិថុនា	កក្កដា	សីហា	កញ្ញា	តុលា	វិច្ឆិកា	ធ្នូ	សរុប
2017	8	11	0	7	3	3	2	5	4	5	3	7	58
ការបូកបណ្តាក់ ឆ្នាំ 2017	8	19	19	26	29	32	34	39	43	48	51	58	
2018	5	7	5	7	6	1	1	11	6	1	4	4	58
ការបូកបណ្តាក់ ឆ្នាំ 2018	5	12	17	24	30	31	32	43	49	50	54	58	
ការប្រែប្រួលភាគរយ 2017 ធៀប 2018	-37.5	-36.8	-10.5	-7.7	3.4	-3.1	-5.9	10.3	14.0	4.2	5.9	0.0	
2019	18	4	22	3	3	12	3	1	0	5	3	3	77
ការប្រែប្រួលតួលេខតាមខែ ធៀប 2018	13	-3	17	-4	-3	11	2	-10	-6	4	-1	-1	
ការប្រែប្រួលភាគរយតាមខែ ធៀប 2018	260	-43	340	-57	-50	1100	200	-91	-100	400	-25	-25	
ការបូកបណ្តាក់ ឆ្នាំ 2019	18	22	44	47	50	62	65	66	66	71	74	77	
ការប្រែប្រួលភាគរយ 2018 ធៀប 2019	260.0	83.3	158.8	95.8	66.7	100.0	103.1	53.5	34.7	42.0	37.0	32.8	
2020	3	3	6										12
ការប្រែប្រួលតួលេខតាមខែ ធៀប 2019	-15	-1	-16										
ការប្រែប្រួលភាគរយតាមខែ ធៀប 2019	-83	-25	-73										
ការបូកបណ្តាក់ ឆ្នាំ 2020	3	6	12										
ការប្រែប្រួលភាគរយ 2019 ធៀប 2020	-83.3	-72.7	-72.7										

ចំណាំ: តួលេខជនរងគ្រោះសម្រាប់ខែបន្តបន្ទាប់ទៀតនឹងស្រាវជ្រាវឲ្យទាន់ពេលវេលា ដែលជាផ្នែកមួយនៃដំណើរការប្រមូលទិន្នន័យ

ក្រាហ្វិចជនរងគ្រោះតាមខែនីមួយៗចាប់ពីខែមករា ឆ្នាំ 2017 ដល់ខែមីនា ឆ្នាំ 2020



ខេត្តចំនួន 5 ទទួលរងឥទ្ធិពលខ្លាំងជាងគេ ដោយសារមីន និងសំណល់ជាតិផ្ទះពីសង្គ្រាម

ត្រូវបានតំរៀបតាមលំដាប់ចុះ នៃផលបូកសរុបជនរងគ្រោះ

ពីខែមករា2019 ដល់ខែមីនា2020

លំដាប់	ខេត្ត	អ្នករងគ្រោះ មីន	អ្នករងគ្រោះ សំណល់ជាតិផ្ទះពីសង្គ្រាម	ផលបូកសរុប អ្នករងគ្រោះ	ការបូកបណ្តាក់ លើផលបូកសរុប
1	បាត់ដំបង	10	5	15	15
2	ត្បូងឃ្មុំ	0	15	15	30
3	រតនៈគិរី	0	12	12	42
4	ព្រះវិហារ	3	4	7	49
5	បន្ទាយមានជ័យ	4	2	6	55

ស្រុកចំនួន 10 ទទួលរងឥទ្ធិពលខ្លាំងជាងគេ ដោយសារមីន និងសំណល់ជាតិផ្ទះពីសង្គ្រាម

ត្រូវបានតំរៀបតាមលំដាប់ចុះ នៃផលបូកសរុបជនរងគ្រោះ

ពីខែមករា2019 ដល់ខែមីនា2020

លំដាប់	ស្រុក	ខេត្ត	អ្នករងគ្រោះ មីន	អ្នករងគ្រោះ សំណល់ជាតិផ្ទះពីសង្គ្រាម	ផលបូកសរុប អ្នករងគ្រោះ	ការបូកបណ្តាក់ លើផលបូកសរុប
1	ត្បូងឃ្មុំ	ត្បូងឃ្មុំ	0	12	12	12
2	សំឡូត	បាត់ដំបង	7	1	8	20
3	ជាំក្សាន្ត	ព្រះវិហារ	3	4	7	27
4	អូរយ៉ាដាវ	រតនៈគិរី	0	6	6	33
5	តាវែង	រតនៈគិរី	0	5	5	38
6	ត្រពាំងប្រាសាទ	ឧត្តរមានជ័យ	5	0	5	43
7	ឫស្សីកែវ	ភ្នំពេញ	0	4	4	47
8	វាលវែង	ពោធិសាត់	3	1	4	51
9	កំរៀង	បាត់ដំបង	0	3	3	54
10	មេមត់	ត្បូងឃ្មុំ	0	3	3	57

ឃុំចំនួន 10 ទទួលរងឥទ្ធិពលខ្លាំងជាងគេ ដោយសារមីន និងសំណល់ជាតិផ្ទះពីសង្គ្រាម

ត្រូវបានតំរៀបតាមលំដាប់ចុះ នៃផលបូកសរុបជនរងគ្រោះ

ពីខែមករា2019 ដល់ខែមីនា2020

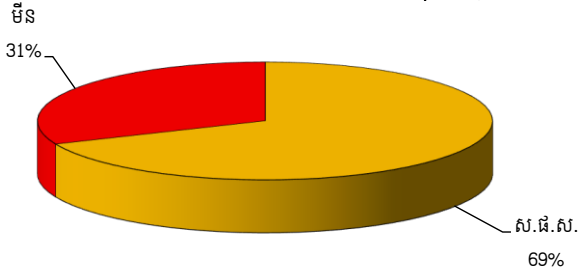
លំដាប់	ឃុំ	ស្រុក	ខេត្ត	អ្នករងគ្រោះ មីន	អ្នករងគ្រោះ សំណល់ជាតិផ្ទះពីសង្គ្រាម	ផលបូកសរុប អ្នករងគ្រោះ	ការបូកបណ្តាក់ លើផលបូកសរុប
1	ជីកៅ១	ត្បូងឃ្មុំ	ត្បូងឃ្មុំ	0	10	10	10
2	តាតោក	សំឡូត	បាត់ដំបង	5	1	6	16
3	តាវែងក្រោម	តាវែង	រតនៈគិរី	0	5	5	21
4	ច្រាំងចំរេះពីរ	ឫស្សីកែវ	ភ្នំពេញ	0	4	4	25
5	អូរដា	កំរៀង	បាត់ដំបង	0	3	3	28
6	ស្រែអែម	ជាំក្សាន្ត	ព្រះវិហារ	1	2	3	31
7	ថ្មដា	វាលវែង	ពោធិសាត់	3	0	3	34
8	យ៉ាទុង	អូរយ៉ាដាវ	រតនៈគិរី	0	3	3	37
9	ជាំក្សាន្ត	ជាំក្សាន្ត	ព្រះវិហារ	2	1	3	40
10	ប៉ក់រៀញ	អូរយ៉ាដាវ	រតនៈគិរី	0	2	2	42

ការឆ្លុះបញ្ចាំងទូទៅលើជនរងគ្រោះដោយសារមីន និងសំណល់ជាតិផ្ទះពីសង្គ្រាម

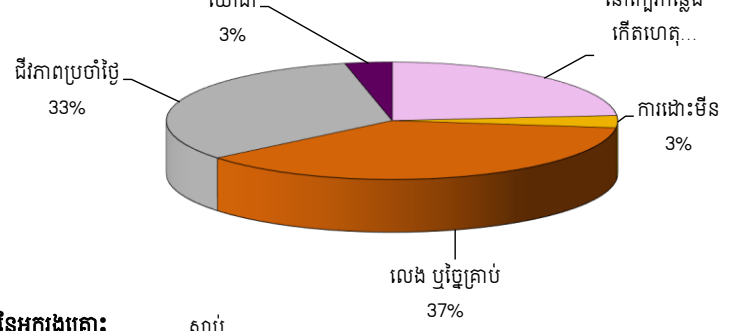
អំឡុងពេល: មករា2019 - មីនា2020

ចំនួនសរុបនៃជនរងគ្រោះក្នុងអំឡុងពេលរាយការណ៍: **89**

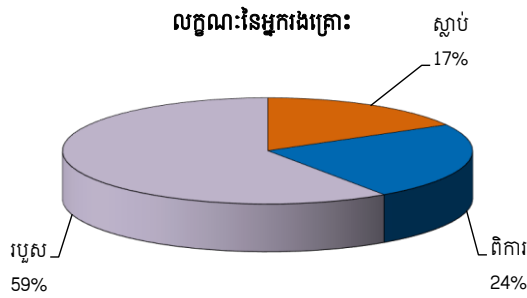
ការបែងចែកតាមប្រភេទមីន និងសំណល់ជាតិផ្ទះពីសង្គ្រាម



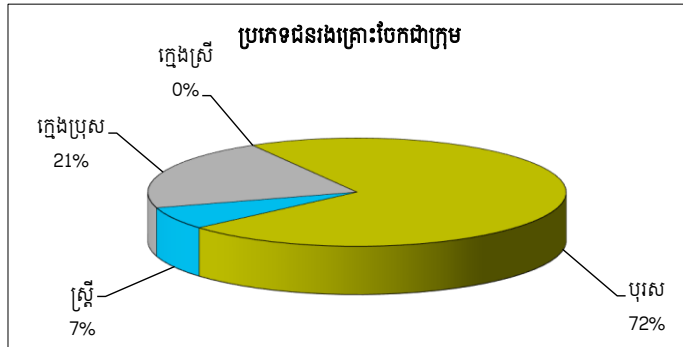
មូលហេតុបណ្តាលឲ្យរងគ្រោះ



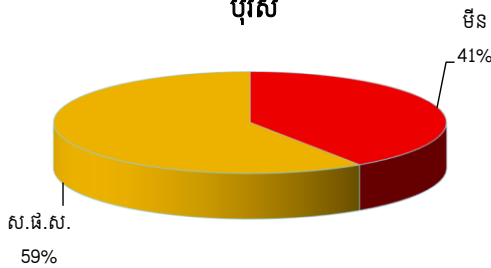
លក្ខណៈនៃអ្នករងគ្រោះ



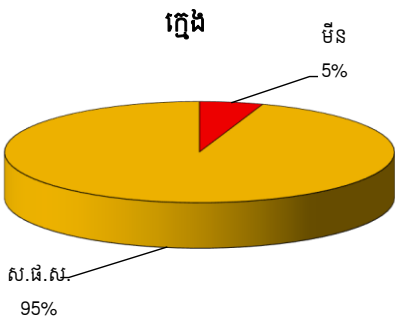
ការឆ្លុះបញ្ចាំងទូទៅលើករណីរងគ្រោះដោយសារមីន និងសំណល់ជាតិផ្ទះពីសង្គ្រាម



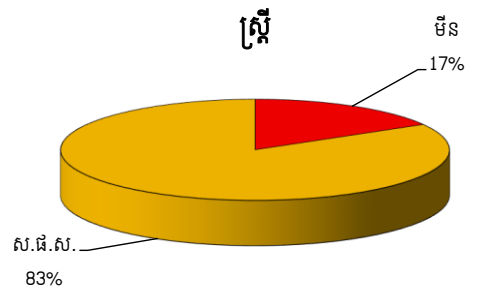
ប្រុស



ក្មេង



ស្រ្តី



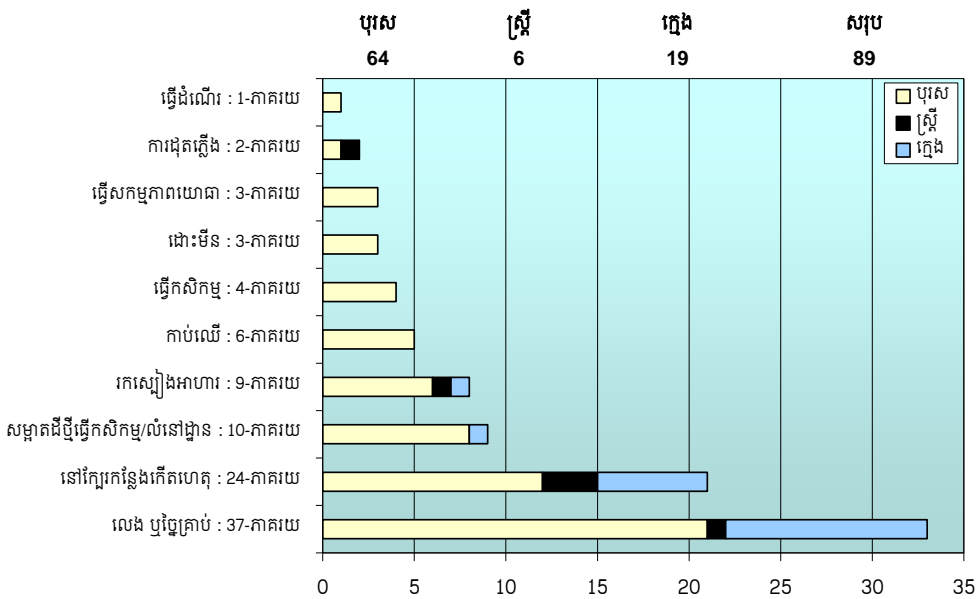


ប្រតិបត្តិការសម្រេចចិត្តរបស់ព្រះបរមរាជវាំង នៅ ភ្នំពេញ

អំឡុងពេល: ខែមករា 2019 - ខែមីនា 2020

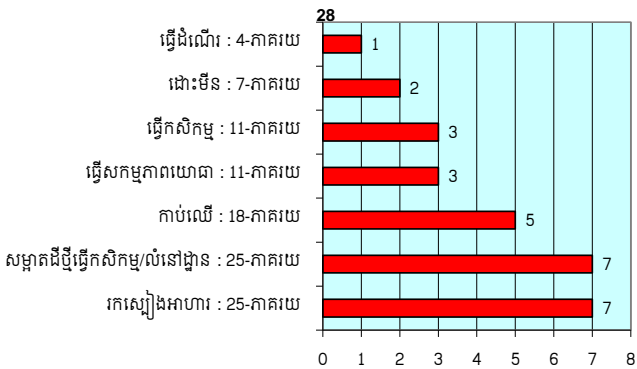
ចំនួនសរុបនៃជនរងគ្រោះ ក្នុងអំឡុងពេលរាយការណ៍: 89

សកម្មភាពដែលបណ្តាលឲ្យគ្រោះថ្នាក់បែងចែកទៅតាមប្រភេទ:

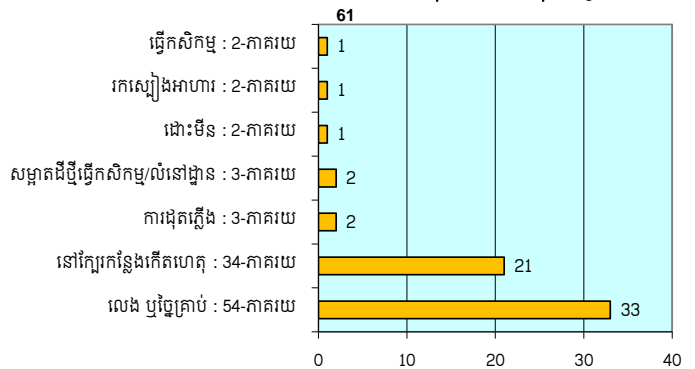


ឧបត្ថម្ភគ្រោះថ្នាក់ដោយសារម៉ឺន និងសំណល់ជាតិផ្ទះពីសង្គ្រាមតាមលក្ខណៈភូមិសាស្ត្រ

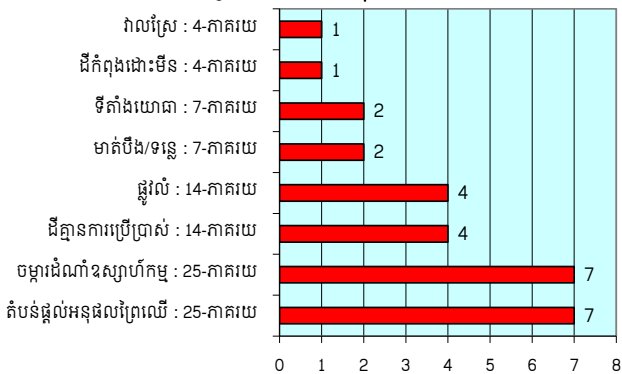
សកម្មភាពដែលបណ្តាលឲ្យផ្ទះម៉ឺន



សកម្មភាពដែលបណ្តាលឲ្យផ្ទះសំណល់ជាតិផ្ទះពីសង្គ្រាម



លក្ខណៈភូមិសាស្ត្រដែលបណ្តាលឲ្យផ្ទះម៉ឺន



លក្ខណៈភូមិសាស្ត្រដែលបណ្តាលឲ្យផ្ទះសំណល់ជាតិផ្ទះពីសង្គ្រាម

