



អង្គការមេន

C.M.A.A

ប្រព័ន្ធព័ត៌មានជនរងគ្រោះដោយសារមេន និងសំណល់ជាតិផ្ទះពីសង្គ្រាម

របាយការណ៍  
ប្រចាំ  
ខែមេសា ឆ្នាំ ២០១៩

**សារវត្ត**

ប្រព័ន្ធព័ត៌មានជនរងគ្រោះដោយសារមីន និងសំណល់ជាតិផ្ទុះពីសង្គ្រាម (CMVIS) ត្រូវបានបង្កើតឡើងនៅឆ្នាំ១៩៩៤ ដោយកាកបាទក្រហមកម្ពុជា ដោយមានការគាំទ្រថវិកា និងបច្ចេកទេសពីអង្គការជនពិការអន្តរជាតិប៊ែលហ្សិក និងអង្គការយូនីសេហ្វ ក្នុងការផ្តល់នូវការប្រមូលទិន្នន័យ វិភាគទិន្នន័យ បកស្រាយទិន្នន័យ និងការចែកចាយទិន្នន័យជនរងគ្រោះដោយសារមីន និងសំណល់ជាតិផ្ទុះពីសង្គ្រាម(ស.ផ.ស.) ជាជនស៊ីវិល និងយោធា នៅក្នុងប្រទេសកម្ពុជា។

នៅដំណាច់ឆ្នាំ២០០៩ CMVIS ត្រូវបានផ្ទេរប្រគល់ពីកាកបាទក្រហមកម្ពុជា មកស្ថិតនៅក្រោមការទទួលខុសត្រូវរបស់អាជ្ញាធរកម្ពុជាគ្រប់គ្រងសកម្មភាពកំចាត់មីន និងសង្គ្រោះជនពិការដោយសារមីន។

**ព័ត៌មានស្តីពីគ្រោះថ្នាក់ និងជនរងគ្រោះដោយសារមីន និងស.ផ.ស.**

**1- ជនរងគ្រោះពីខែមករា ឆ្នាំ១៩៧៩ ដល់ខែមេសា ឆ្នាំ២០១៩**

ចាប់ពីខែមករា ឆ្នាំ១៩៧៩ ដល់ខែមេសា ឆ្នាំ២០១៩ មានជនរងគ្រោះដោយសារមីន និងស.ផ.ស.ចំនួន ៦៤.៨២៥នាក់ ដែលបានកត់ត្រាដោយមន្ត្រី-បុគ្គលិកប្រមូលទិន្នន័យរបស់ការិយាល័យ CMVIS ក្នុងចំណោមជនរងគ្រោះចំនួន ៦៤.៨២៥នាក់ រួមមាន៖

- ជនរងគ្រោះដោយសារមីន ៥១.០៨៥នាក់(៧៩%) និងស.ផ.ស. ១៣.៧៤០នាក់(២១%)។
- ជនរងគ្រោះស្លាប់ ១៩.៧៧៦នាក់(៣១%) របួស ៣៦.០០៧នាក់(៥៥%) និងពិការអវៈយវៈ ៩.០៤២នាក់(១៤%)។
- ជនរងគ្រោះជាបុរស ៥២.៥២៩នាក់(៨១%) ក្មេងប្រុសអាយុក្រោម១៨ឆ្នាំ ៦.០៦០នាក់(៩%) ស្ត្រី ៤.៧៨៣នាក់(៨%) ក្មេងស្ត្រីអាយុក្រោម១៨ឆ្នាំ ១.៣៩០នាក់(២%) និងមិនស្គាល់អត្តសញ្ញាណ ៦៣នាក់(០%) ។

**2- ឧប្បត្តិហេតុគ្រោះថ្នាក់ពីខែមករា ដល់ខែមេសា ឆ្នាំ២០១៩**

ចាប់ពីខែមករា ដល់ខែមេសា ឆ្នាំ២០១៩ មានឧប្បត្តិហេតុគ្រោះថ្នាក់មីន និងស.ផ.ស. ២៦ករណី តួលេខនេះបង្ហាញពីការកើនឡើង ៧៣% បើប្រៀបធៀបជាមួយនឹងរយៈពេលដូចគ្នានៅក្នុងឆ្នាំ២០១៨ ដែលមានឧប្បត្តិហេតុគ្រោះថ្នាក់មីន និងស.ផ.ស. ១៥ករណី។

ក្នុងចំណោមឧប្បត្តិហេតុគ្រោះថ្នាក់ដោយសារមីន និងស.ផ.ស. ២៦ករណី ចាប់ពីខែមករា ដល់ខែមេសា ឆ្នាំ២០១៩ រួមមាន៖ ឧប្បត្តិហេតុដោយសារមីន ៨ករណី(៣១%) និងស.ផ.ស. ១៨ករណី (៦៩%)។

**3- ជនរងគ្រោះពីខែមករា ដល់ខែមេសា ឆ្នាំ២០១៩**

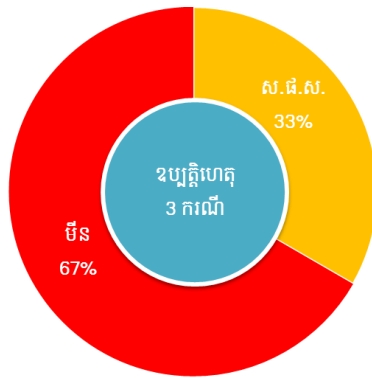
តួលេខបណ្តោះអាសន្ន ស្តីពីជនរងគ្រោះដោយសារមីន និងស.ផ.ស. ពីខែមករា ដល់ខែមេសា ឆ្នាំ២០១៩ មាន ៤៧នាក់។ តួលេខនេះបង្ហាញពីការកើនឡើង ៩៦% ប្រៀបធៀបជាមួយនឹងរយៈពេលដូចគ្នានៅក្នុងឆ្នាំ២០១៨ ដែលមានជនរងគ្រោះដោយសារមីន និងស.ផ.ស. ២៤នាក់។

- ក្នុងចំណោមជនរងគ្រោះ ៤៧នាក់ ចាប់ពីខែមករា ដល់ខែមេសា ឆ្នាំ២០១៩ នោះរួមមាន៖
- ជនរងគ្រោះដោយសារមីន ១០នាក់(២១%) និងស.ផ.ស. ៣៧នាក់(៧៩%)
  - ជនរងគ្រោះស្លាប់ ៨នាក់(១៧%) របួស ៣០នាក់(៦៤%) និងពិការអវៈយវៈ ៩នាក់(១៩%)
  - ជនរងគ្រោះជាបុរស ៣៦នាក់(៧៧%) ក្មេងប្រុសអាយុក្រោម១៨ឆ្នាំ ៩នាក់(១៩%) និងស្ត្រី ២នាក់(៤%)។

4- ឧប្បត្តិហេតុគ្រោះថ្នាក់ក្នុងខែមេសា ឆ្នាំ២០១៩

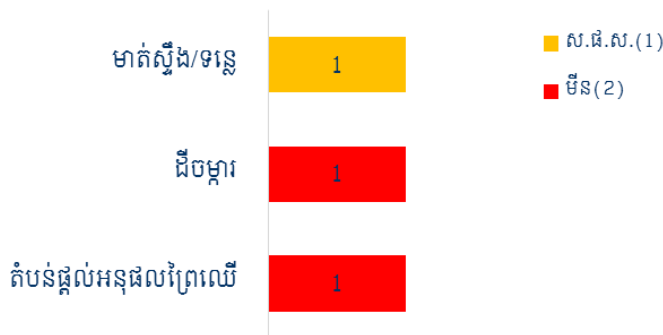
នៅខែមេសា ឆ្នាំ២០១៩ មានឧប្បត្តិហេតុគ្រោះថ្នាក់ដោយសារមីន និងស.ផ.ស. ៣ករណី បានកើតឡើងនៅក្នុងខេត្តព្រះវិហារ និងខេត្តបាត់ដំបង (មន្ត្រី-បុគ្គលិកប្រមូលទិន្នន័យការិយាល័យCMVIS បានប្រមូលព័ត៌មានបឋមអំពីឧប្បត្តិហេតុគ្រោះថ្នាក់មីន និងស.ផ.ស. តាមរយៈការសម្ភាសជាមួយ អាជ្ញាធរមូលដ្ឋានភ្នាក់ងារសកម្មភាពមីន គ្រួសារសាច់ញាតិជនរងគ្រោះ ឬជនរងគ្រោះផ្ទាល់)។ ឧប្បត្តិហេតុគ្រោះថ្នាក់ដោយសារមីន និងស.ផ.ស. ក្នុងខែមេសា ឆ្នាំ២០១៩ បានថយចុះ ២៥% បើប្រៀបធៀបជាមួយនឹងខែមេសា ឆ្នាំ២០១៨ ដែលមានឧប្បត្តិហេតុគ្រោះថ្នាក់ដោយសារមីន និងស.ផ.ស. ៤ករណី។

- ប្រភេទយុទ្ធកិច្ចាគ្រឿងផ្ទុះ



- ព័ត៌មានអំពីតំបន់គ្រោះថ្នាក់
  - ឧប្បត្តិហេតុ ១ករណី បានកើតឡើងនៅក្នុងតំបន់ផ្តល់អនុផលព្រៃឈើ
  - ឧប្បត្តិហេតុ ១ករណី បានកើតឡើងនៅលើដីចម្ការ
  - ឧប្បត្តិហេតុ ១ករណី បានកើតឡើងនៅតាមមាត់ស្ទឹង/ទន្លេ

ព័ត៌មានអំពីតំបន់គ្រោះថ្នាក់ដោយសារមីន/ស.ផ.ស. ខែមេសា ឆ្នាំ២០១៩



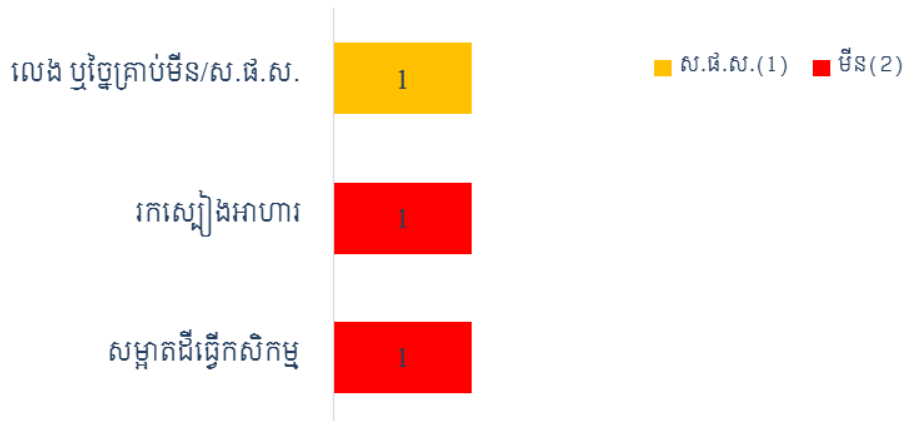
5- ជនរងគ្រោះក្នុងខែមេសា ឆ្នាំ២០១៩

នៅខែមេសា ឆ្នាំ២០១៩ មានជនរងគ្រោះដោយសារមីន និងស.ផ.ស. ៣នាក់ គួរលេខនេះបង្ហាញថាបានថយចុះ ៥៧% បើប្រៀបធៀបជាមួយនឹងខែមេសា ឆ្នាំ២០១៨ ដែលមានជនរងគ្រោះ ៧នាក់។

- ក្នុងចំណោមជនរងគ្រោះ ៣នាក់ ក្នុងខែមេសា ឆ្នាំ២០១៩ រួមមាន៖
- ជនរងគ្រោះដោយសារមីន ២នាក់ (៦៧%) និងស.ផ.ស. ១នាក់ (៣៣%)

- ជនរងគ្រោះរហូស ២នាក់(៦៧%) និងពិការ ១នាក់(៣៣%)
- ជនរងគ្រោះជាបុរស ៣នាក់(១០០%)។
- សកម្មភាពនៅពេលគ្រោះថ្នាក់ដែលបណ្តាលឲ្យជនរងគ្រោះស្លាប់ រហូស និងពិការ ដោយសារមីន និង ស.ផ.ស. មានដូចខាងក្រោម៖
  - សកម្មភាពសម្អាតដីធ្វើកសិកម្ម ១នាក់
  - សកម្មភាពរកស្បៀងអាហារ ១នាក់
  - សកម្មភាពលេង ឬច្នៃគ្រាប់ ១នាក់

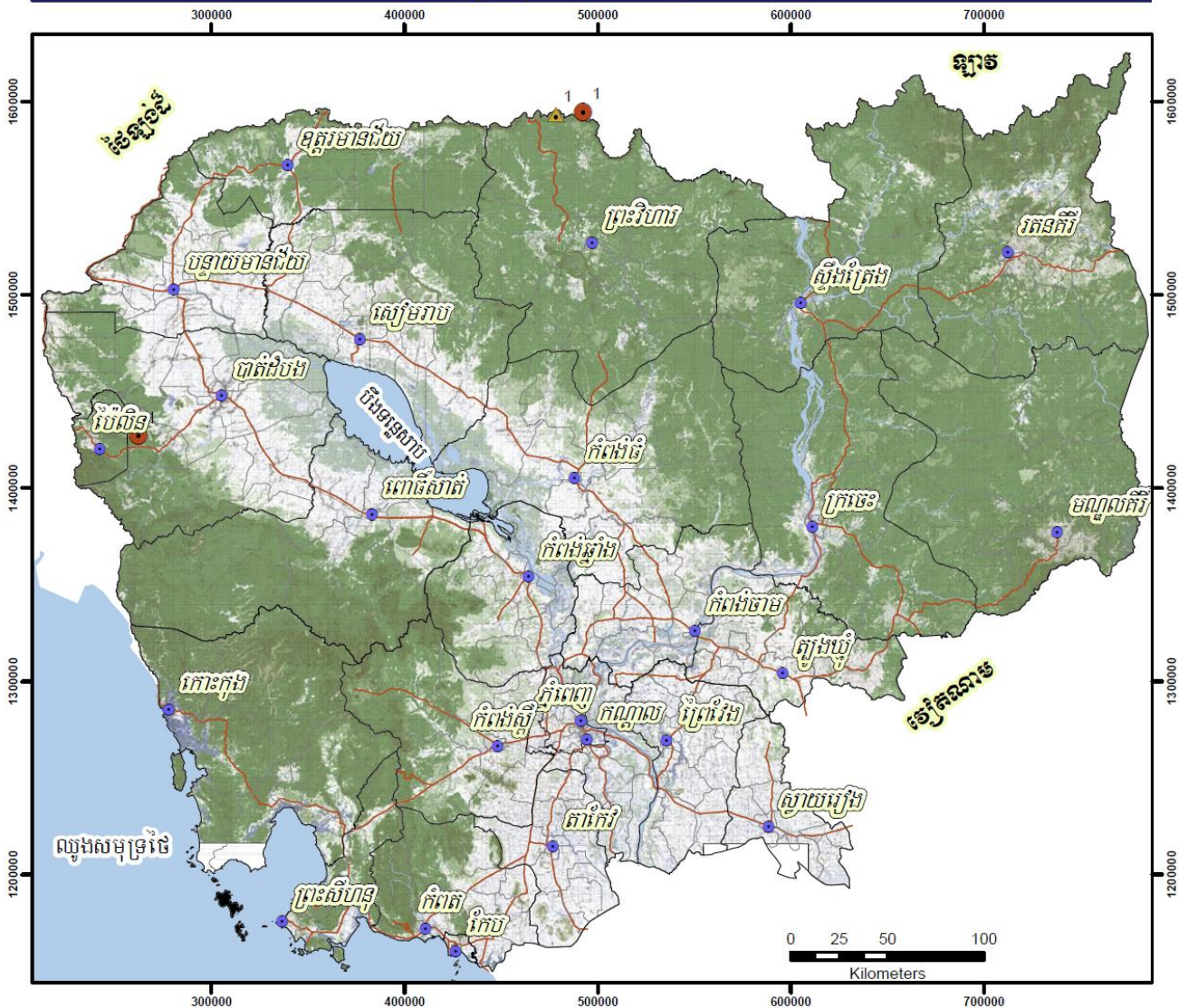
សកម្មភាពនៅពេលគ្រោះថ្នាក់របស់ជនរងគ្រោះដោយសារមីន/ស.ផ.ស. ក្នុងខែមេសា ឆ្នាំ២០១៩



6- ផលប៉ះពាល់នៃតំបន់គ្រោះថ្នាក់ពីខែមករា ឆ្នាំ២០១៨ ដល់ខែមេសា ឆ្នាំ២០១៩(ជនរងគ្រោះ ១០៥នាក់)

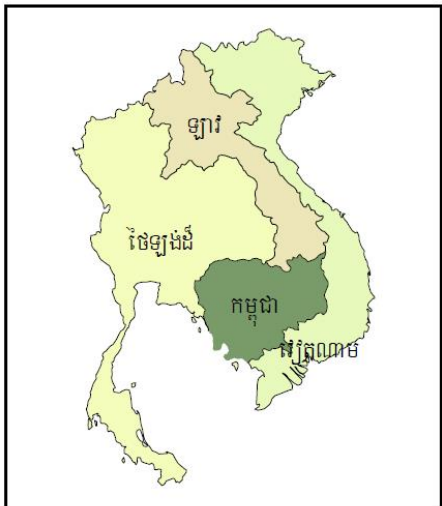
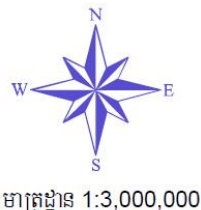
- ខេត្តចំនួន ៥ ដែលទទួលរងផលប៉ះពាល់ខ្លាំងបំផុតមានជនរងគ្រោះ ៦៣% នៃជនរងគ្រោះសរុប
  - ស្រុកចំនួន ១០ ដែលទទួលរងផលប៉ះពាល់ខ្លាំងបំផុតមានជនរងគ្រោះ ៦៣% នៃជនរងគ្រោះសរុប
  - ឃុំចំនួន ១០ ដែលទទួលរងផលប៉ះពាល់ខ្លាំងបំផុតមានជនរងគ្រោះ ៤៨% នៃជនរងគ្រោះសរុប។
- សូមអានព័ត៌មានលម្អិត នៅទំព័រទី ៨*

ប្រព័ន្ធតំណត់ទីតាំងដោយប្រើប្រាស់រូបភាពអាកាស និងសំណល់ជាតិផ្ទះពីសង្គ្រាម  
ទីតាំងគ្រោះថ្នាក់ដោយសារមីន និងសំណល់ជាតិផ្ទះពីសង្គ្រាម នៅខេមបូឌា ឆ្នាំ២០១៩  
ឧប្បត្តិហេតុ ពាក្យណ៍ ជំនរគ្រោះ ពន្លាត់



**កំណត់សម្គាល់**

- ទីតាំងគ្រោះថ្នាក់ស.ជ.ស.
- ទីតាំងគ្រោះថ្នាក់មីន
- ទីរួមខេត្ត
- ប្រាំប្រទល់ខេត្ត
- ប្រាំប្រទល់ស្រុក
- ផ្ទៃទឹក
- ផ្លូវជាតិ



Produced by CMVIS, May 2019

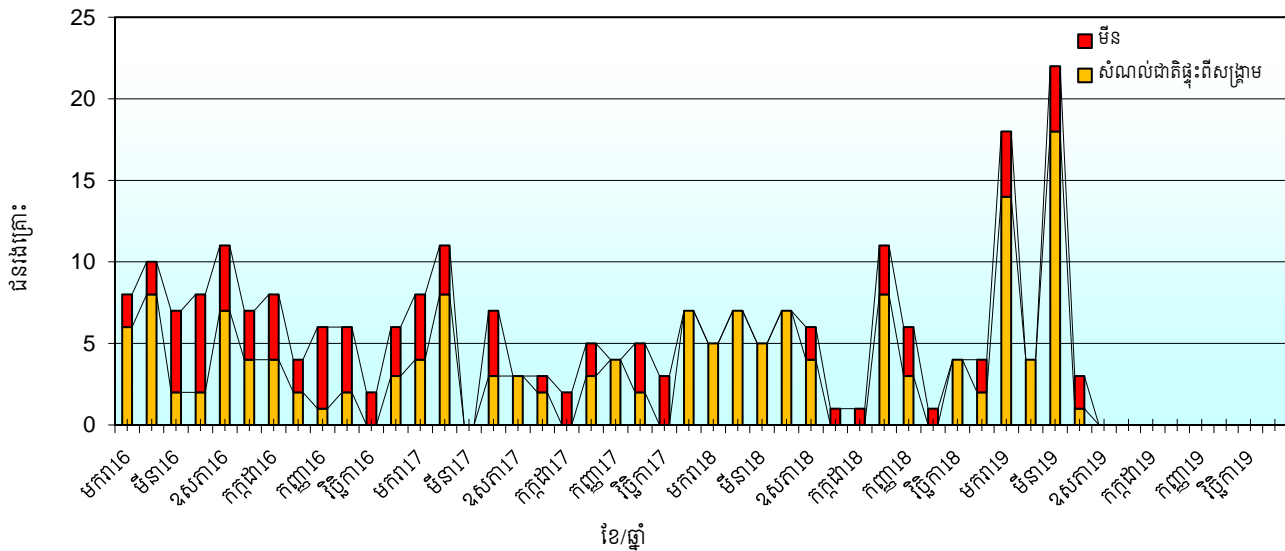
ព័ត៌មានលម្អិតទាក់ទងនឹងគ្រោះថ្នាក់មីន និងស.ជ.ស. សូមទំនាក់ទំនងមកការិយាល័យ CMVIS  
តាមរយៈអ៊ីម៉ែល: [ketya@cmaa.gov.kh](mailto:ketya@cmaa.gov.kh)

**របាយការណ៍ជនរងគ្រោះដោយសារមីន និងសំណល់ជាតិផ្ទុះពីសង្គ្រាមពីខែមករា ឆ្នាំ2016 ដល់ខែមេសា ឆ្នាំ2019**

ឆ្នាំ/ខែ	ជនរងគ្រោះតាមខែ												
	មករា	កុម្ភៈ	មីនា	មេសា	ឧសភា	មិថុនា	កក្កដា	សីហា	កញ្ញា	តុលា	វិច្ឆិកា	ធ្នូ	សរុប
<b>2016</b>	8	10	7	8	11	7	8	4	6	6	2	6	83
ការប្រែប្រួលចំនួន ឆ្នាំ2016	8	18	25	33	44	51	59	63	69	75	77	83	
<b>2017</b>	8	11	0	7	3	3	2	5	4	5	3	7	58
ការប្រែប្រួលចំនួន ឆ្នាំ2017 ការប្រែប្រួលភាគរយ 2016 ធៀប 2017	8	19	19	26	29	32	34	39	43	48	51	58	
	0.0	5.6	-24.0	-21.2	-34.1	-37.3	-42.4	-38.1	-37.7	-36.0	-33.8	-30.1	
<b>2018</b>	5	7	5	7	6	1	1	11	6	1	4	4	58
ការប្រែប្រួលចំនួនតាមខែ 2017	-3	-4	5	0	3	-2	-1	6	2	-4	1	-3	
ការប្រែប្រួលភាគរយតាមខែ 2017	-38	-36	100	0	100	-67	-50	120	50	-80	33	-43	
ការប្រែប្រួលចំនួន ឆ្នាំ2018	5	12	17	24	30	31	32	43	49	50	54	58	
ការប្រែប្រួលភាគរយ 2017 ធៀប 2018	-37.5	-36.8	-10.5	-7.7	3.4	-3.1	-5.9	10.3	14.0	4.2	5.9	0.0	
<b>2019</b>	18	4	22	3									47
ការប្រែប្រួលចំនួនតាមខែ 2018	13	-3	17	-4									
ការប្រែប្រួលភាគរយតាមខែ 2018	260	-43	340	-57									
ការប្រែប្រួលចំនួន ឆ្នាំ2019	18	22	44	47									
ការប្រែប្រួលភាគរយ 2016 ធៀប 2019	260	83.3	158.8	95.8									

ចំណាំ: គួរលេខជនរងគ្រោះសម្រាប់ខែបន្តបន្ទាប់ទៀតនឹងស្រាវជ្រាវឲ្យទាន់ពេលវេលា ដែលជាផ្នែកមួយនៃដំណើរការប្រមូលទិន្នន័យ

ក្រាហ្វិចជនរងគ្រោះតាមខែនីមួយៗចាប់ពីខែមករា ឆ្នាំ២០១៦ ដល់ខែមេសា ឆ្នាំ២០១៩





**ខេត្តចំនួន 5 ទទួលរងឥទ្ធិពលខ្លាំងជាងគេ ដោយសារមីន និងសំណល់ជាតិផ្ទះពីសង្គ្រាម**

ត្រូវបានតម្រូវតាមលំដាប់ចុះ នៃផលបូកសរុបជនរងគ្រោះ

ពីខែមករា២០១៨ ដល់ខែមេសា២០១៩

លំដាប់	ខេត្ត	អ្នករងគ្រោះ មីន	អ្នករងគ្រោះ សំណល់ជាតិផ្ទះពីសង្គ្រាម	ផលបូកសរុប អ្នករងគ្រោះ	ការបូកបណ្តាក់ លើផលបូកសរុប
1	បាត់ដំបង	5	10	15	15
2	ត្បូងឃ្មុំ	0	15	15	30
3	រតនៈគិរី	0	13	13	43
4	ព្រះវិហារ	7	5	12	55
5	កំពង់ស្ពឺ	0	11	11	66

**ស្រុកចំនួន 10 ទទួលរងឥទ្ធិពលខ្លាំងជាងគេ ដោយសារមីន និងសំណល់ជាតិផ្ទះពីសង្គ្រាម**

ត្រូវបានតម្រូវតាមលំដាប់ចុះ នៃផលបូកសរុបជនរងគ្រោះ

ពីខែមករា២០១៨ ដល់ខែមេសា២០១៩

លំដាប់	ខេត្ត	ស្រុក	អ្នករងគ្រោះ មីន	អ្នករងគ្រោះ សំណល់ជាតិផ្ទះពីសង្គ្រាម	ផលបូកសរុប អ្នករងគ្រោះ	ការបូកបណ្តាក់ លើផលបូកសរុប
1	ត្បូងឃ្មុំ	ត្បូងឃ្មុំ	0	12	12	12
2	កំពង់ស្ពឺ	ភ្នំស្រួច	0	11	11	23
3	ព្រះវិហារ	ជាំក្សាន្ត	6	4	10	33
4	រតនៈគិរី	អូរយ៉ាដាវ	0	8	8	41
5	បាត់ដំបង	សំឡូត	3	4	7	48
6	រតនៈគិរី	តាវែង	0	5	5	53
7	ក្រចេះ	ស្នួល	0	4	4	57
8	បាត់ដំបង	កំរៀង	0	3	3	60
9	បាត់ដំបង	រតនៈមណ្ឌល	2	1	3	63
10	ឧត្តរមានជ័យ	សំរោង	3	0	3	66

**ឃុំចំនួន 10 ទទួលរងឥទ្ធិពលខ្លាំងជាងគេ ដោយសារមីន និងសំណល់ជាតិផ្ទះពីសង្គ្រាម**

ត្រូវបានតម្រូវតាមលំដាប់ចុះ នៃផលបូកសរុបជនរងគ្រោះ

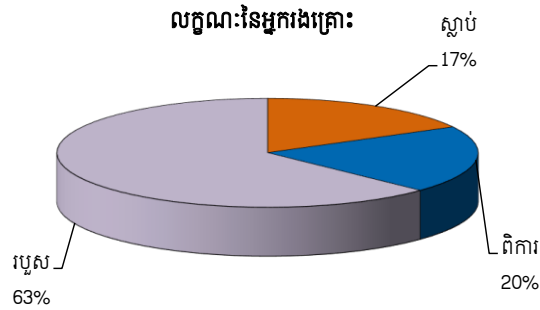
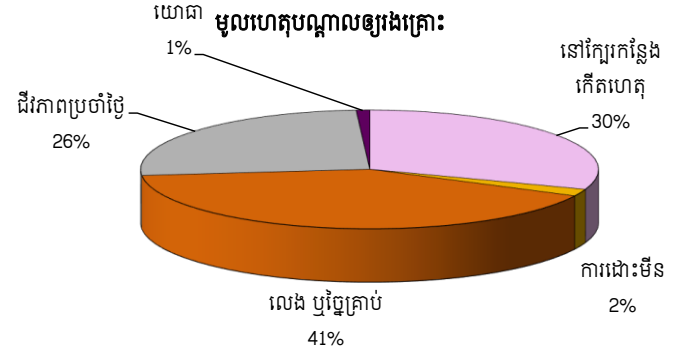
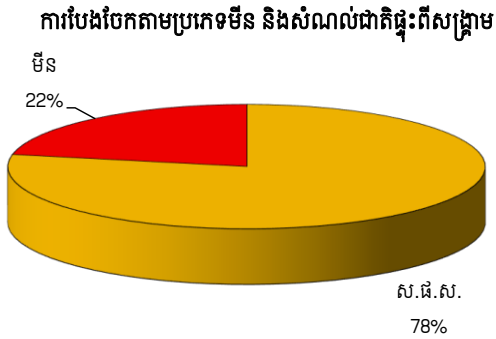
ពីខែមករា២០១៨ ដល់ខែមេសា២០១៩

លំដាប់	ឃុំ	ស្រុក	ខេត្ត	អ្នករងគ្រោះ មីន	អ្នករងគ្រោះ សំណល់ជាតិផ្ទះពីសង្គ្រាម	ផលបូកសរុប អ្នករងគ្រោះ	ការបូកបណ្តាក់ លើផលបូកសរុប
1	ជីពោ១	ត្បូងឃ្មុំ	ត្បូងឃ្មុំ	0	10	10	10
2	មហាសាំង	ភ្នំស្រួច	កំពង់ស្ពឺ	0	9	9	19
3	យ៉ាទុង	អូរយ៉ាដាវ	រតនៈគិរី	0	5	5	24
4	តាវែងក្រោម	តាវែង	រតនៈគិរី	0	5	5	29
5	មរកត	ជាំក្សាន្ត	ព្រះវិហារ	4	0	4	33
6	កំពង់ល្លៅ	សំឡូត	បាត់ដំបង	0	4	4	37
7	ជាំក្សាន្ត	ជាំក្សាន្ត	ព្រះវិហារ	2	1	3	40
8	កូនគ្រៀល	សំរោង	ឧត្តរមានជ័យ	3	0	3	43
9	អូរដា	កំរៀង	បាត់ដំបង	0	3	3	46
10	ស្រវែង	ព្រៃឈរ	កំពង់ចាម	0	2	2	48

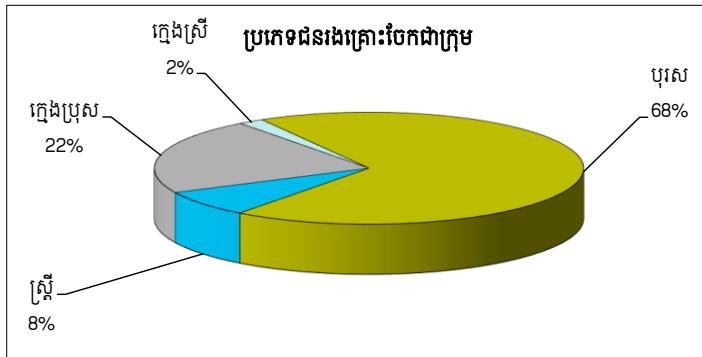
**ការឆ្លុះបញ្ចាំងទូទៅលើជនរងគ្រោះដោយសារមីន និងសំណល់ជាតិផ្ទុះពីសង្គ្រាម**

អំឡុងពេល: មករា 2018 - មេសា 2019

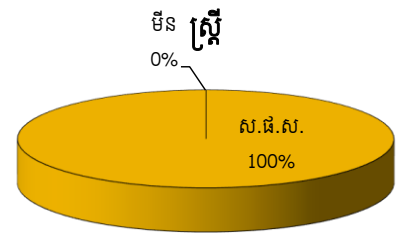
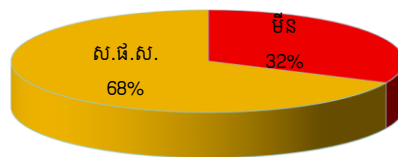
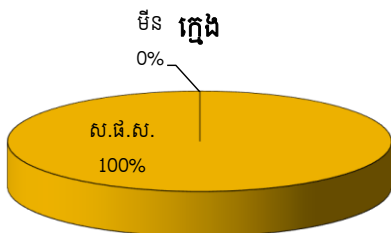
ចំនួនសរុបនៃជនរងគ្រោះក្នុងអំឡុងពេលរាយការណ៍: 105



**ការឆ្លុះបញ្ចាំងទូទៅលើករណីរងគ្រោះដោយសារមីន និងសំណល់ជាតិផ្ទុះពីសង្គ្រាម**



បុរស



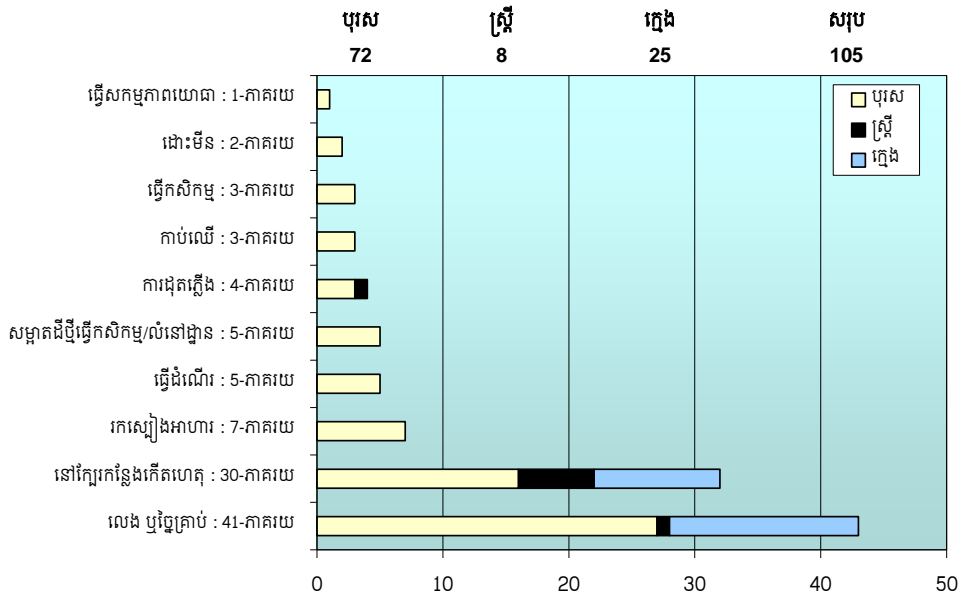


ប្រតិបត្តិការសកម្មភាពសម្រាប់ការអប់រំ និង កីឡា

អំឡុងពេល: ខែមករា 2018 - ខែមេសា 2019

ចំនួនសរុបនៃជនរងគ្រោះ ក្នុងអំឡុងពេលរាយការណ៍: 105

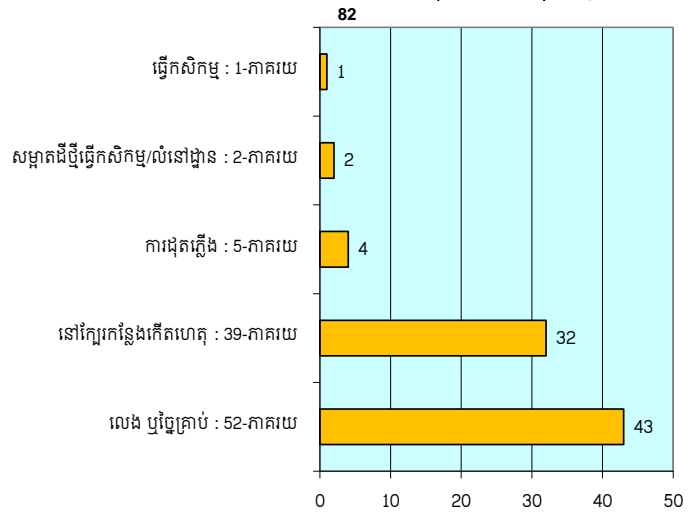
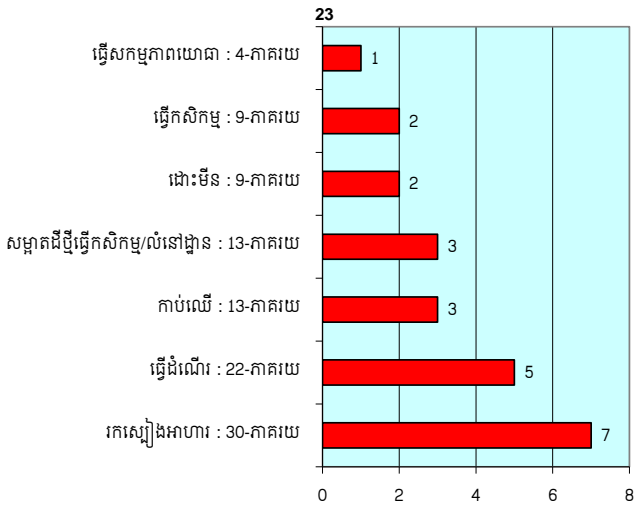
**សកម្មភាពដែលបណ្តាលឲ្យគ្រោះថ្នាក់បែងចែកទៅតាមប្រភេទ:**



**ឧប្បត្តិហេតុគ្រោះថ្នាក់ដោយសារមីន និងសំណល់ជាតិផ្ទុះពីសង្គ្រាមតាមលក្ខណៈភូមិសាស្ត្រដី**

**សកម្មភាពដែលបណ្តាលឲ្យផ្ទុះមីន**

**សកម្មភាពដែលបណ្តាលឲ្យផ្ទុះសំណល់ជាតិផ្ទុះពីសង្គ្រាម**



**លក្ខណៈភូមិសាស្ត្រដីដែលបណ្តាលឲ្យផ្ទុះមីន**

**លក្ខណៈភូមិសាស្ត្រដីដែលបណ្តាលឲ្យផ្ទុះសំណល់ជាតិផ្ទុះពីសង្គ្រាម**

