



អង្គការមេន

C.M.A.A

ប្រព័ន្ធព័ត៌មានជនរងគ្រោះដោយសារមេន និងសំណល់ជាតិផ្ទះពីសង្គ្រាម

របាយការណ៍
ប្រចាំ
ខែមេសា ឆ្នាំ ២០២០

សារវតារ

ប្រព័ន្ធព័ត៌មានជនរងគ្រោះដោយសារមីន និងសំណល់ជាតិផ្ទះពីសង្គ្រាម (CMVIS) ត្រូវបានបង្កើតឡើងនៅឆ្នាំ១៩៩៤ ដោយកាកបាទក្រហមកម្ពុជា ដោយមានការគាំទ្រថវិកា និងបច្ចេកទេសពីអង្គការជនពិការអន្តរជាតិប៊ែលហ្សិក និងអង្គការយូនីសេហ្វ ក្នុងការផ្តល់នូវការប្រមូលទិន្នន័យ វិភាគទិន្នន័យ បកស្រាយទិន្នន័យ និងការចែកចាយទិន្នន័យជនរងគ្រោះដោយសារមីន និងសំណល់ជាតិផ្ទះពីសង្គ្រាម(ស.ផ.ស.) ជាជនស៊ីវិល និងយោធា នៅក្នុងប្រទេសកម្ពុជា។

នៅដំណាច់ឆ្នាំ២០០៩ CMVIS ត្រូវបានផ្ទេរប្រគល់ពីកាកបាទក្រហមកម្ពុជា មកស្ថិតនៅក្រោមការទទួលខុសត្រូវរបស់អាជ្ញាធរកម្ពុជាគ្រប់គ្រងសកម្មភាពកំចាត់មីន និងសង្គ្រោះជនពិការដោយសារមីន។

ព័ត៌មានស្តីពីគ្រោះថ្នាក់ និងជនរងគ្រោះដោយសារមីន និងស.ផ.ស.

1- ជនរងគ្រោះពីខែមករា ឆ្នាំ១៩៧៩ ដល់ខែមេសា ឆ្នាំ២០២០

ចាប់ពីខែមករា ឆ្នាំ១៩៧៩ ដល់ខែមេសា ឆ្នាំ២០២០ មានជនរងគ្រោះដោយសារមីន និងស.ផ.ស. ចំនួន ៦៤.៨៧៤នាក់ ដែលបានកត់ត្រាដោយមន្ត្រី-បុគ្គលិកប្រមូលទិន្នន័យរបស់ការិយាល័យ CMVIS ក្នុងចំណោមជនរងគ្រោះចំនួន ៦៤.៨៧៤នាក់ រួមមាន៖

- ជនរងគ្រោះដោយសារមីន ៥១.១០៥នាក់(៧៩%) និងស.ផ.ស. ១៣.៧៦៩នាក់(២១%)។
- ជនរងគ្រោះស្លាប់ ១៩.៧៨៤នាក់(៣១%) របួស ៣៦.០៣៥នាក់(៥៥%) និងពិការអវៈយវៈ ៩.០៥៥នាក់(១៤%)។
- ជនរងគ្រោះជាបុរស ៥២.៥៥៩នាក់(៨១%) ក្មេងប្រុសអាយុក្រោម១៨ឆ្នាំ ៦.០៧៣នាក់(៩%) ស្ត្រី ៤.៧៨៩នាក់(៨%) ក្មេងស្រីអាយុក្រោម១៨ឆ្នាំ ១.៣៩០នាក់(២%) និងជនរងគ្រោះមិនស្គាល់អត្តសញ្ញាណ ៦៣នាក់(០%)។

2- ឧប្បត្តិហេតុគ្រោះថ្នាក់ពីខែមករា ដល់ខែមេសា ឆ្នាំ២០២០

ចាប់ពីខែមករា ដល់ខែមេសា ឆ្នាំ២០២០ មានឧប្បត្តិហេតុគ្រោះថ្នាក់មីន និងស.ផ.ស.ចំនួន ១៦ករណី តួលេខនេះបង្ហាញពីការថយចុះ ៣៨% បើប្រៀបធៀបជាមួយនឹងរយៈពេលដូចគ្នាក្នុងឆ្នាំ២០១៩ ដែលមានឧប្បត្តិហេតុគ្រោះថ្នាក់មីន និងស.ផ.ស.ចំនួន ២៦ករណី។

ក្នុងចំណោមឧប្បត្តិហេតុគ្រោះថ្នាក់ដោយសារមីន និងស.ផ.ស.ចំនួន ១៦ករណី ចាប់ពីខែមករា ដល់ខែមេសា ឆ្នាំ២០២០ រួមមាន៖ ឧប្បត្តិហេតុដោយសារមីន ៧ករណី(៤៤%) និងស.ផ.ស. ៩ករណី (៥៦%)។

3- ជនរងគ្រោះពីខែមករា ដល់ខែមេសា ឆ្នាំ២០២០

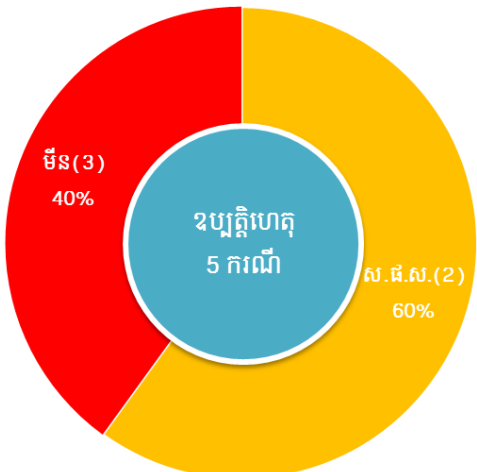
តួលេខបណ្តោះអាសន្ន នៃជនរងគ្រោះដោយសារមីន និងស.ផ.ស. ពីខែមករា ដល់ខែមេសា ឆ្នាំ២០២០ មានចំនួន ១៩នាក់។ តួលេខនេះបង្ហាញពីការថយចុះ ៦០% ប្រៀបធៀបជាមួយនឹងរយៈពេលដូចគ្នាក្នុងឆ្នាំ២០១៩ ដែលមានជនរងគ្រោះដោយសារមីន និងស.ផ.ស.ចំនួន ៤៧នាក់។

- ក្នុងចំណោមជនរងគ្រោះចំនួន ១៩នាក់ រួមមាន៖
- ជនរងគ្រោះដោយសារស.ផ.ស. ១២នាក់(៦៣%) និងដោយសារមីន ៧នាក់(៣៧%)
 - ជនរងគ្រោះស្លាប់ ៤នាក់(២១%) របួស ៩នាក់(៤៧%) និងពិការអវៈយវៈ ៦នាក់(៣២%)
 - ជនរងគ្រោះជាបុរស ១១នាក់(៥៨%) ក្មេងប្រុសអាយុក្រោម១៨ឆ្នាំ ៦នាក់(៣២%) និងស្ត្រី ២នាក់(១០%)។

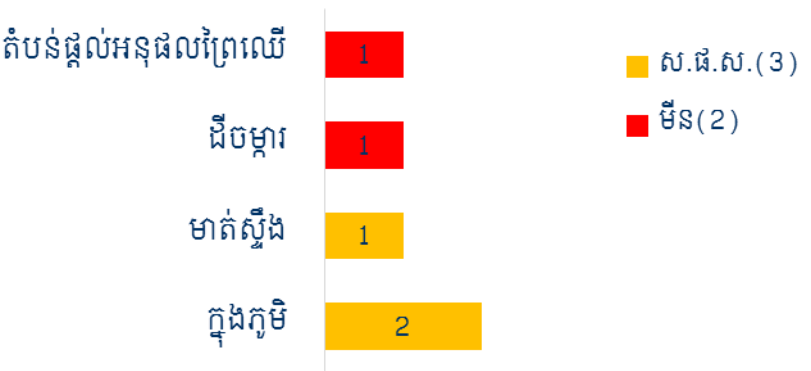
4- ឧប្បត្តិហេតុគ្រោះថ្នាក់ក្នុងខែមេសា ឆ្នាំ២០២០

នៅខែមេសា ឆ្នាំ២០២០ មានឧប្បត្តិហេតុគ្រោះថ្នាក់ដោយសារម៉ឺន និងស.ផ.ស. ៥ករណី ត្រូវបានកើតឡើងនៅខេត្តបន្ទាយមានជ័យ ខេត្តបាត់ដំបង ខេត្តឧត្តរមានជ័យ និងខេត្តត្បូងឃ្មុំ (មន្ត្រី-បុគ្គលិកប្រមូលទិន្នន័យការិយាល័យ CMVIS ប្រមូលព័ត៌មានបឋមអំពីឧប្បត្តិហេតុគ្រោះថ្នាក់ដោយសារម៉ឺន និងស.ផ.ស. តាមរយៈការសម្ភាសជាមួយអាជ្ញាធរមូលដ្ឋាន ភ្នាក់ងារសកម្មភាពម៉ឺន គ្រួសារសាច់ញាតិជនរងគ្រោះ ឬជនរងគ្រោះផ្ទាល់)។ ឧប្បត្តិហេតុគ្រោះថ្នាក់ក្នុងខែមេសា ឆ្នាំ២០២០ បានកើនឡើង ៦៧% ប្រៀបធៀបនឹងខែមេសា ឆ្នាំ២០១៩ ដែលមានឧប្បត្តិហេតុគ្រោះថ្នាក់ដោយសារម៉ឺន និងស.ផ.ស. ៣ករណី។ ក្នុងចំណោមឧប្បត្តិហេតុ ៥ករណី ក្នុងខែមេសា ឆ្នាំ២០២០ មានឧប្បត្តិហេតុដោយសារម៉ឺន ២ករណី(៤០%) និងដោយសារស.ផ.ស. ៣ករណី(៦០%)។

- **ប្រភេទយុទ្ធកំណ្តៅគ្រឿងផ្ទុះ**



- ព័ត៌មានអំពីតំបន់គ្រោះថ្នាក់ដោយសារម៉ឺន និងស.ផ.ស. ខែមេសា ឆ្នាំ២០២០

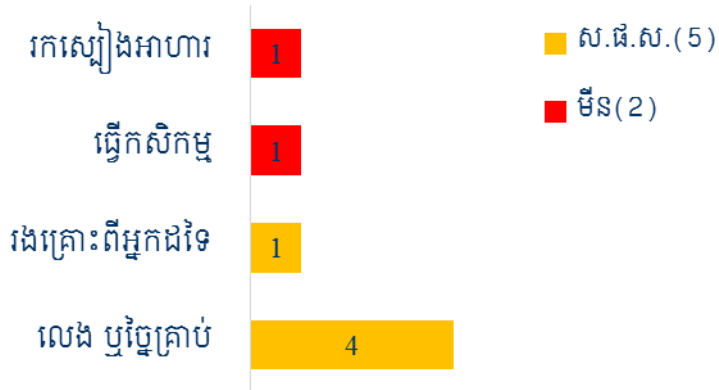


5- ជនរងគ្រោះក្នុងខែមេសា ឆ្នាំ២០២០

នៅខែមេសា ឆ្នាំ២០២០ មានជនរងគ្រោះដោយសារម៉ឺន និងស.ផ.ស. ៧នាក់ គូលេខនេះបង្ហាញថា បានកើនឡើង ១៣៣% បើប្រៀបធៀបជាមួយនឹងខែមេសា ឆ្នាំ២០១៩ ដែលមានជនរងគ្រោះ ៣នាក់។

- ជនរងគ្រោះ ៧នាក់ ក្នុងខែមេសា ឆ្នាំ២០២០ រួមមាន៖
- ជនរងគ្រោះដោយសារម៉ឺន ២នាក់(២៩%) និងដោយសារស.ផ.ស. ៥នាក់(៧១%)
 - ជនរងគ្រោះស្លាប់ ១នាក់(១៤%) របួស ៥នាក់(៧១%) និងពិការអវៈយវៈ ១នាក់(១៤%)
 - ជនរងគ្រោះជាបុរស ២នាក់(២៩%) ជាក្មេងប្រុសអាយុក្រោម១៨ឆ្នាំ ៣នាក់(៤២%) និងជាស្ត្រី ២នាក់(២៩%)។

- សកម្មភាពនៅពេលគ្រោះថ្នាក់គឺ សកម្មភាពលេង ឬថ្លៃគ្រាប់ ៤នាក់(៥៧%) សកម្មភាពរងគ្រោះពីអ្នកដទៃ ១នាក់(១៤%) សកម្មភាពធ្វើកសិកម្ម ១នាក់(១៤%) និងសកម្មភាពរកស្បៀងអាហារ ១នាក់(១៤%)។



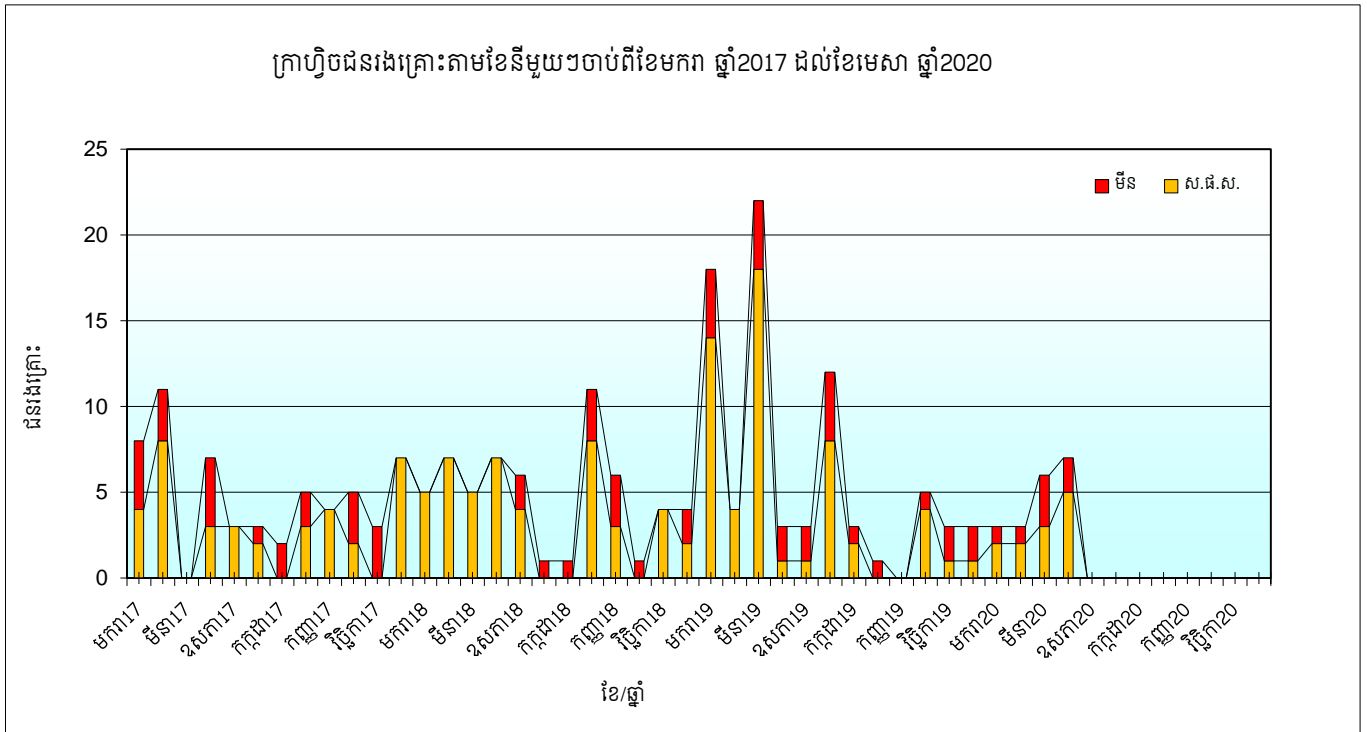
6- ផលប៉ះពាល់នៃតំបន់គ្រោះថ្នាក់ពីខែមករា ឆ្នាំ២០១៩ ដល់ខែមេសា ឆ្នាំ២០២០(ជនរងគ្រោះ ៩៦នាក់)

- ខេត្តចំនួន ៥ ដែលទទួលរងផលប៉ះពាល់ខ្លាំងបំផុតមានជនរងគ្រោះ ៦៥% នៃជនរងគ្រោះសរុប
 - ស្រុកចំនួន ១០ ដែលទទួលរងផលប៉ះពាល់ខ្លាំងបំផុតមានជនរងគ្រោះ ៦៤% នៃជនរងគ្រោះសរុប
 - ឃុំចំនួន ១០ ដែលទទួលរងផលប៉ះពាល់ខ្លាំងបំផុតមានជនរងគ្រោះ ៤៧% នៃជនរងគ្រោះសរុប។
- សូមអានព័ត៌មានលម្អិត នៅទំព័រទី ៨*

របាយការណ៍ជនរងគ្រោះដោយសារមីន និងសំណល់ជាតិផ្ទះពីសង្គ្រាមពីខែមករា ឆ្នាំ 2017 ដល់ខែមេសា ឆ្នាំ 2020

ឆ្នាំ/ខែ	ជនរងគ្រោះតាមខែ												
	មករា	កុម្ភៈ	មីនា	មេសា	ឧសភា	មិថុនា	កក្កដា	សីហា	កញ្ញា	តុលា	វិច្ឆិកា	ធ្នូ	សរុប
2017	8	11	0	7	3	3	2	5	4	5	3	7	58
ការប្រែប្រួលចំនួន ឆ្នាំ 2017	8	19	19	26	29	32	34	39	43	48	51	58	
2018	5	7	5	7	6	1	1	11	6	1	4	4	58
ការប្រែប្រួលចំនួន ឆ្នាំ 2018	5	12	17	24	30	31	32	43	49	50	54	58	
ការប្រែប្រួលភាគរយ 2017 ធៀប 2018	-37.5	-36.8	-10.5	-7.7	3.4	-3.1	-5.9	10.3	14.0	4.2	5.9	0.0	
2019	18	4	22	3	3	12	3	1	0	5	3	3	77
ការប្រែប្រួលចំនួនតួលេខតាមខែ ឆ្នាំ 2019	13	-3	17	-4	-3	11	2	-10	-6	4	-1	-1	
ការប្រែប្រួលភាគរយតាមខែ ឆ្នាំ 2019	260	-43	340	-57	-50	1100	200	-91	-100	400	-25	-25	
ការប្រែប្រួលចំនួន ឆ្នាំ 2019	18	22	44	47	50	62	65	66	66	71	74	77	
ការប្រែប្រួលភាគរយ 2018 ធៀប 2019	260.0	83.3	158.8	95.8	66.7	100.0	103.1	53.5	34.7	42.0	37.0	32.8	
2020	3	3	6	7									19
ការប្រែប្រួលចំនួនតួលេខតាមខែ ឆ្នាំ 2020	-15	-1	-16	4									
ការប្រែប្រួលភាគរយតាមខែ ឆ្នាំ 2020	-83	-25	-73	133									
ការប្រែប្រួលចំនួន ឆ្នាំ 2020	3	6	12	19									
ការប្រែប្រួលភាគរយ 2019 ធៀប 2020	-83.3	-72.7	-72.7	-59.6									

ចំណាំ: តួលេខជនរងគ្រោះសម្រាប់ខែបន្តបន្ទាប់ទៀតនឹងស្រាវជ្រាវឲ្យទានពេលវេលា ដែលជាផ្នែកមួយនៃដំណើរការប្រមូលទិន្នន័យ



ខេត្តប៉ៃន 5 ទទួលរងឥទ្ធិពលខ្លាំងជាងគេ ដោយសារមីន និងសំណល់ជាតិផ្ទះពីសង្គ្រាម

ត្រូវបានតម្រៀបតាមលំដាប់ចុះ នៃផលបូកសរុបជនរងគ្រោះ
ពីខែមករា2019 ដល់ខែមេសា2020

លំដាប់	ខេត្ត	អ្នករងគ្រោះ មីន	អ្នករងគ្រោះ សំណល់ជាតិផ្ទះពីសង្គ្រាម	ផលបូកសរុប អ្នករងគ្រោះ	ការបូកបណ្តាក់ លើផលបូកសរុប
1	បាត់ដំបង	11	6	17	17
2	ត្បូងឃ្មុំ	1	15	16	33
3	រតនៈគិរី	0	12	12	45
4	បន្ទាយមានជ័យ	4	6	10	55
5	ព្រះវិហារ	3	4	7	62

ស្រុកប៉ៃន 10 ទទួលរងឥទ្ធិពលខ្លាំងជាងគេ ដោយសារមីន និងសំណល់ជាតិផ្ទះពីសង្គ្រាម

ត្រូវបានតម្រៀបតាមលំដាប់ចុះ នៃផលបូកសរុបជនរងគ្រោះ
ពីខែមករា2019 ដល់ខែមេសា2020

លំដាប់	ស្រុក	ខេត្ត	អ្នករងគ្រោះ មីន	អ្នករងគ្រោះ សំណល់ជាតិផ្ទះពីសង្គ្រាម	ផលបូកសរុប អ្នករងគ្រោះ	ការបូកបណ្តាក់ លើផលបូកសរុប
1	ត្បូងឃ្មុំ	ត្បូងឃ្មុំ	0	12	12	12
2	សំឡូត	បាត់ដំបង	8	2	10	22
3	ជាំក្សាន្ត	ព្រះវិហារ	3	4	7	29
4	អូរយ៉ាដាវ	រតនៈគិរី	0	6	6	35
5	អូរជ្រៅ	បន្ទាយមានជ័យ	1	4	5	40
6	តាវែង	រតនៈគិរី	0	5	5	45
7	ត្រពាំងប្រាសាទ	ឧត្តរមានជ័យ	5	0	5	50
8	វាលវែង	ពោធិសាត់	3	1	4	54
9	ឫស្សីកែវ	ភ្នំពេញ	0	4	4	58
10	ស្នួល	ក្រចេះ	0	3	3	61

ឃុំប៉ៃន 10 ទទួលរងឥទ្ធិពលខ្លាំងជាងគេ ដោយសារមីន និងសំណល់ជាតិផ្ទះពីសង្គ្រាម

ត្រូវបានតម្រៀបតាមលំដាប់ចុះ នៃផលបូកសរុបជនរងគ្រោះ
ពីខែមករា2019 ដល់ខែមេសា2020

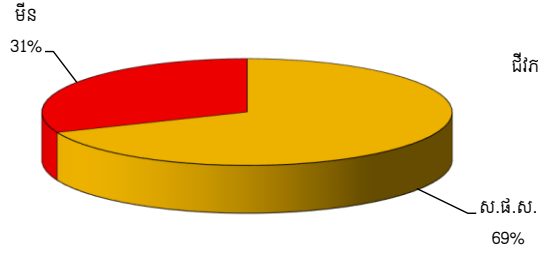
លំដាប់	ឃុំ	ស្រុក	ខេត្ត	អ្នករងគ្រោះ មីន	អ្នករងគ្រោះ សំណល់ជាតិផ្ទះពីសង្គ្រាម	ផលបូកសរុប អ្នករងគ្រោះ	ការបូកបណ្តាក់ លើផលបូកសរុប
1	ជីពោរ១	ត្បូងឃ្មុំ	ត្បូងឃ្មុំ	0	10	10	10
2	តាតោក	សំឡូត	បាត់ដំបង	5	1	6	16
3	តាវែងក្រោម	តាវែង	រតនៈគិរី	0	5	5	21
4	ច្រាំងចំរេះពីរ	ឫស្សីកែវ	ភ្នំពេញ	0	4	4	25
5	សឹង្ហ	អូរជ្រៅ	បន្ទាយមានជ័យ	0	4	4	29
6	សំឡូត	សំឡូត	បាត់ដំបង	3	1	4	33
7	អូរដា	កំរៀង	បាត់ដំបង	0	3	3	36
8	ស្រែអែម	ជាំក្សាន្ត	ព្រះវិហារ	1	2	3	39
9	ថ្មដា	វាលវែង	ពោធិសាត់	3	0	3	42
10	យ៉ាទុង	អូរយ៉ាដាវ	រតនៈគិរី	0	3	3	45

ការឆ្លុះបញ្ចាំងទូទៅលើជនរងគ្រោះដោយសារមីន និងសំណល់ជាតិផ្ទុះពីសង្គ្រាម

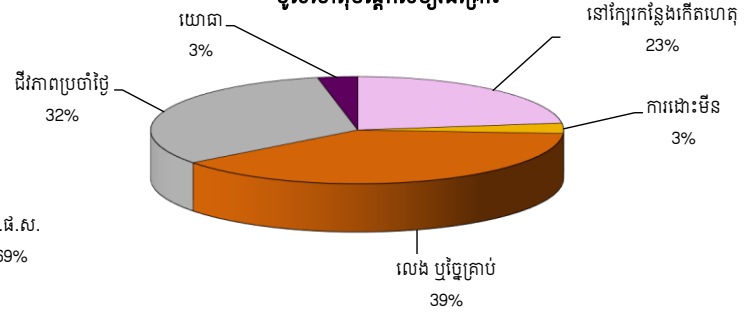
អំឡុងពេល: មករា 2019 - មេសា 2020

ចំនួនសរុបនៃជនរងគ្រោះក្នុងអំឡុងពេលរាយការណ៍: **96**

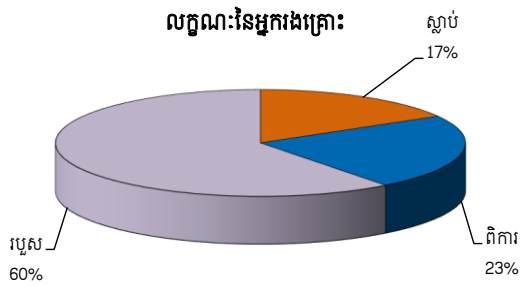
ការបែងចែកតាមប្រភេទមីន និងសំណល់ជាតិផ្ទុះពីសង្គ្រាម



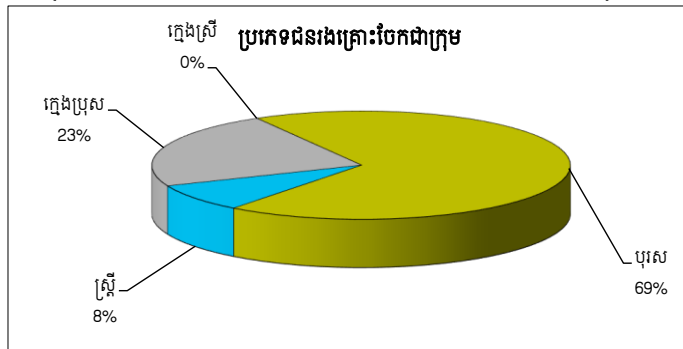
មូលហេតុបណ្តាលឲ្យរងគ្រោះ



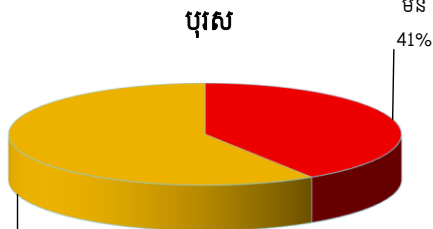
លក្ខណៈនៃអ្នករងគ្រោះ



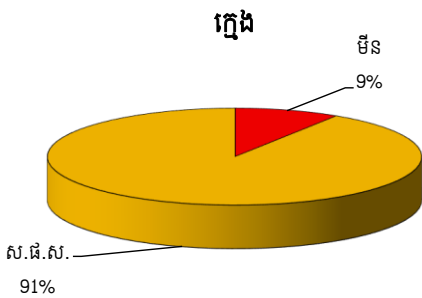
ការឆ្លុះបញ្ចាំងទូទៅលើករណីរងគ្រោះដោយសារមីន និងសំណល់ជាតិផ្ទុះពីសង្គ្រាម



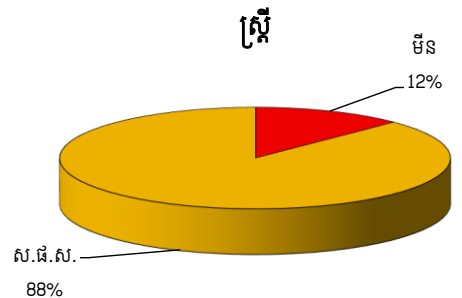
បុរស



ក្មេង



ស្ត្រី



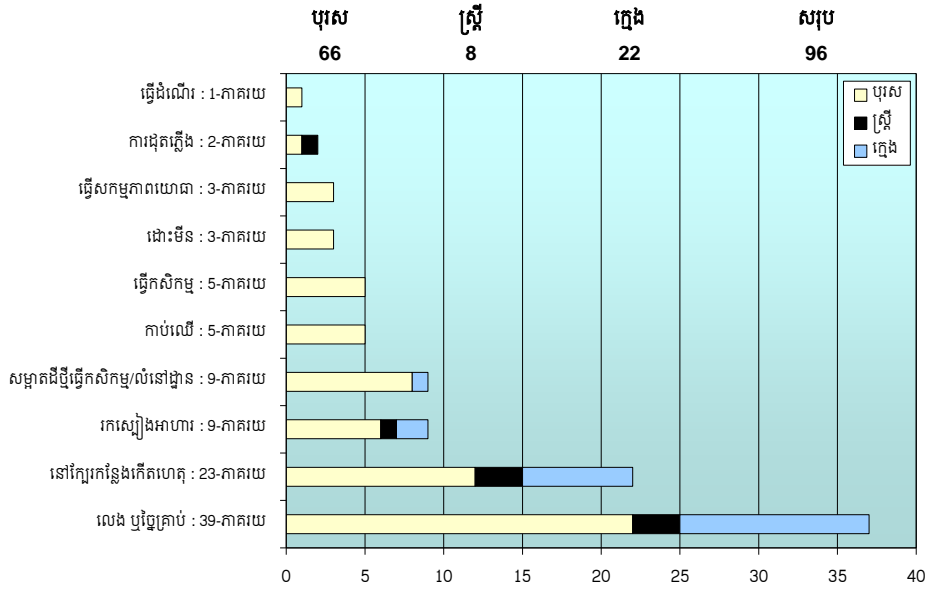


ប្រតិភូព័ត៌មានវិទ្យាសាស្ត្រជាតិកម្ពុជា នៅ កម្ពុជា

អំឡុងពេល: ខែមករា 2019 - ខែមេសា 2020

ចំនួនសរុបនៃជនរងគ្រោះ ក្នុងអំឡុងពេលរាយការណ៍: 96

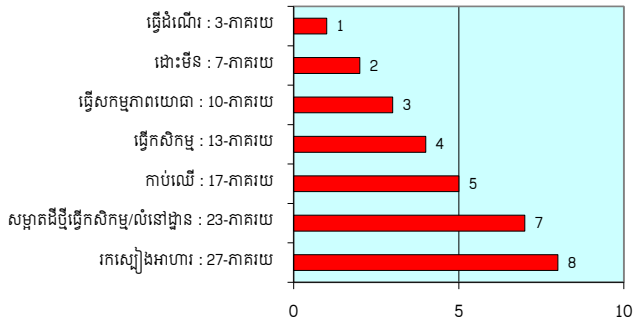
សកម្មភាពដែលបណ្តាលឲ្យគ្រោះថ្នាក់បែងចែកទៅតាមប្រភេទ:



ឧបត្ថម្ភគ្រោះថ្នាក់ដោយសារមីន និងសំណល់ជាតិផ្ទុះពីសង្គ្រាមតាមលក្ខណៈភូមិសាស្ត្រដី

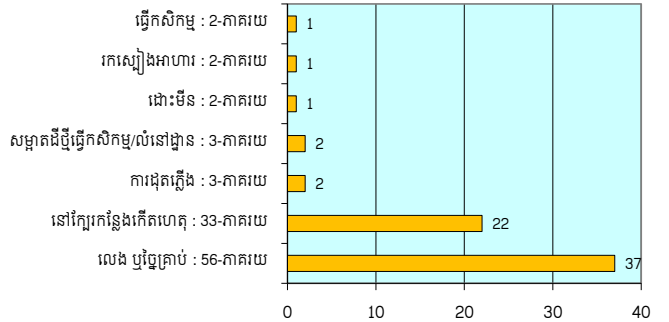
សកម្មភាពដែលបណ្តាលឲ្យផ្ទុះមីន

30

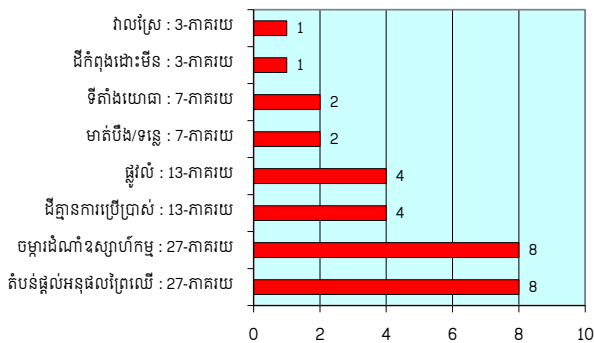


សកម្មភាពដែលបណ្តាលឲ្យផ្ទុះសំណល់ជាតិផ្ទុះពីសង្គ្រាម

66



លក្ខណៈភូមិសាស្ត្រដីដែលបណ្តាលឲ្យផ្ទុះមីន



លក្ខណៈភូមិសាស្ត្រដីដែលបណ្តាលឲ្យផ្ទុះសំណល់ជាតិផ្ទុះពីសង្គ្រាម

