



អង្គការមេន  
C.M.A.A

ប្រព័ន្ធព័ត៌មានជនរងគ្រោះដោយសារមេន និងសំណល់ជាតិផ្ទះពីសង្គ្រាម

របាយការណ៍

ស្តីពីគ្រោះថ្នាក់ដោយសារយុទ្ធភ័ណ្ណគ្រឿងផ្ទះ  
នៅខែមេសា ឆ្នាំ២០២៥

**សាវតារ**

ប្រព័ន្ធព័ត៌មានជនរងគ្រោះដោយសារមីន និងសំណល់ជាតិផ្ទុះពីសង្គ្រាម (CMVIS) បានបង្កើតឡើងនៅឆ្នាំ១៩៩៤ ដោយកាកបាទក្រហមកម្ពុជា ដែលគាំទ្រថវិកា ព្រមទាំងបច្ចេកទេសពីអង្គការជនពិការអន្តរជាតិបែលហ្សិក និងអង្គការយូនីសេហ្វ ។

នៅដំណាច់ឆ្នាំ២០០៩ CMVIS ត្រូវបានផ្ទេរប្រគល់ពីកាកបាទក្រហមកម្ពុជា មកស្ថិតនៅក្រោមការទទួលខុសត្រូវរបស់អាជ្ញាធរកម្ពុជាគ្រប់គ្រងសកម្មភាពកំចាត់មីន និងសង្គ្រោះជនពិការដោយសារមីន ក្នុងការប្រមូលទិន្នន័យ វិភាគទិន្នន័យ បកស្រាយទិន្នន័យ និងការចែកចាយទិន្នន័យជនរងគ្រោះដោយសារមីន និងសំណល់ជាតិផ្ទុះពីសង្គ្រាម( ស.ផ.ស. ) នៅក្នុងប្រទេសកម្ពុជា ។

**ព័ត៌មានស្តីពីគ្រោះថ្នាក់ និងជនរងគ្រោះដោយសារយុទ្ធកណ្ណគ្រឿងផ្ទុះ ( មីន និងស.ផ.ស. )**

**១-ជនរងគ្រោះពីខែមករា ឆ្នាំ១៩៧៩ ដល់ខែមេសា ឆ្នាំ២០២៥**

ចាប់ពីខែមករា ឆ្នាំ១៩៧៩ ដល់ខែមេសា ឆ្នាំ២០២៥ មានជនរងគ្រោះដោយសារយុទ្ធកណ្ណគ្រឿងផ្ទុះចំនួន ៦៥ ១០៤នាក់ ដែលបានកត់ត្រាដោយការិយាល័យ CMVIS ក្នុងនោះរួមមាន ៖

- ជនរងគ្រោះដោយសារមីន ៥១ ២១៤នាក់( ៧៩% ) និងស.ផ.ស. ១៣ ៨៩០នាក់( ២១% )
- ជនរងគ្រោះស្លាប់ ១៩ ៨៤០នាក់( ៣០% ) របួស ៣៦ ១៦៧នាក់( ៥៦% ) និងពិការអវយវៈ ៩ ០៩៧នាក់( ១៤% )
- ជនរងគ្រោះជាបុរស ៥២ ៧១៥នាក់( ៨១% ) ក្មេងប្រុសអាយុក្រោម១៨ឆ្នាំ ៦ ១២៨នាក់( ៩% ) ស្ត្រី ៤ ៧៩៩នាក់( ៨% ) ក្មេងស្រីអាយុក្រោម១៨ឆ្នាំ ១ ៣៩៩នាក់( ២% ) និងជនរងគ្រោះមិនស្គាល់អត្តសញ្ញាណ ៦៣នាក់( ០% ) ។

**២- ឧប្បត្តិហេតុគ្រោះថ្នាក់ពីខែមករា ដល់ខែមេសា ឆ្នាំ២០២៥**

ចាប់ពីខែមករា ដល់ខែមេសា ឆ្នាំ២០២៥ មានឧប្បត្តិហេតុគ្រោះថ្នាក់ដោយសារយុទ្ធកណ្ណគ្រឿងផ្ទុះចំនួន ១៣ករណី ដែលតួលេខនេះបានកើនឡើង ៨% បើប្រៀបធៀបនឹងរយៈពេលដូចគ្នានៅឆ្នាំ២០២៤ ដែលមានឧប្បត្តិហេតុគ្រោះថ្នាក់ចំនួន ១២ករណី ។

ក្នុងចំណោមឧប្បត្តិហេតុគ្រោះថ្នាក់ចំនួន ១៣ករណីរួមមាន ៖ ឧប្បត្តិហេតុគ្រោះថ្នាក់ដោយសារមីន ៧ករណី និងឧប្បត្តិហេតុគ្រោះថ្នាក់ដោយសារស.ផ.ស. ៦ករណី ។

**៣- ជនរងគ្រោះពីខែមករា ដល់ខែមេសា ឆ្នាំ២០២៥**

ចាប់ពីខែមករា ដល់ខែមេសា ឆ្នាំ២០២៥ មានជនរងគ្រោះដោយសារយុទ្ធកណ្ណគ្រឿងផ្ទុះចំនួន ១៨នាក់ ។ តួលេខនេះបានថយចុះ ២២% បើប្រៀបធៀបនឹងរយៈពេលដូចគ្នានៅឆ្នាំ២០២៤ ដែលមានជនរងគ្រោះចំនួន ២៣នាក់ ។

ក្នុងចំណោមជនរងគ្រោះចំនួន ១៨នាក់ រួមមាន ៖

- ជនរងគ្រោះដោយសារមីន ៨នាក់ និងជនរងគ្រោះដោយសារស.ផ.ស. ១០នាក់
- ជនរងគ្រោះស្លាប់ ៦នាក់ របួស ១១នាក់ និងពិការអវយវៈ ១នាក់
- ជនរងគ្រោះជាបុរស ១០នាក់ ជាស្ត្រី ២នាក់ ជាក្មេងប្រុសអាយុក្រោម១៨ឆ្នាំ ៥នាក់ និងជាក្មេងស្រីអាយុក្រោម១៨ឆ្នាំ ១នាក់ ។

៤- ឧប្បត្តិហេតុគ្រោះថ្នាក់ក្នុងខែមេសា ឆ្នាំ២០២៥

នៅខែមេសា ឆ្នាំ២០២៥ មានឧប្បត្តិហេតុគ្រោះថ្នាក់ដោយសារយុទ្ធកណ្ណគ្រឿងផ្ទុះចំនួន ៣ករណី បានកើតឡើងនៅខេត្តបាត់ដំបង ខេត្តឧត្តរមានជ័យ និងខេត្តកោះកុង ។ តួលេខនេះបានថយចុះ ២៥% បើប្រៀបធៀបនឹងខែមេសា ឆ្នាំ២០២៤ ដែលមានឧប្បត្តិហេតុគ្រោះថ្នាក់ ៤ករណី ។

ព័ត៌មានឧប្បត្តិហេតុគ្រោះថ្នាក់ដោយសារយុទ្ធកណ្ណគ្រឿងផ្ទុះនៅខែមេសា ឆ្នាំ២០២៥

- ឧប្បត្តិហេតុគ្រោះថ្នាក់ដោយសារមីន ២ករណី នៅលើដីចម្ការ និងនៅក្បែរទីតាំងយោធា
- ឧប្បត្តិហេតុគ្រោះថ្នាក់ដោយសារសំណល់ជាតិផ្ទុះពីសង្គ្រាម ១ករណី នៅលើដីចម្ការ ។

៥- ជនរងគ្រោះក្នុងខែមេសា ឆ្នាំ២០២៥

នៅខែមេសា ឆ្នាំ២០២៥ មានជនរងគ្រោះដោយសារយុទ្ធកណ្ណគ្រឿងផ្ទុះចំនួន ៥នាក់ ។ តួលេខនេះបានថយចុះ ៥៨% បើប្រៀបធៀបនឹងខែមេសា ឆ្នាំ២០២៤ ដែលមានជនរងគ្រោះចំនួន ១២នាក់ ។

ព័ត៌មានជនរងគ្រោះមានដូចខាងក្រោម ៖

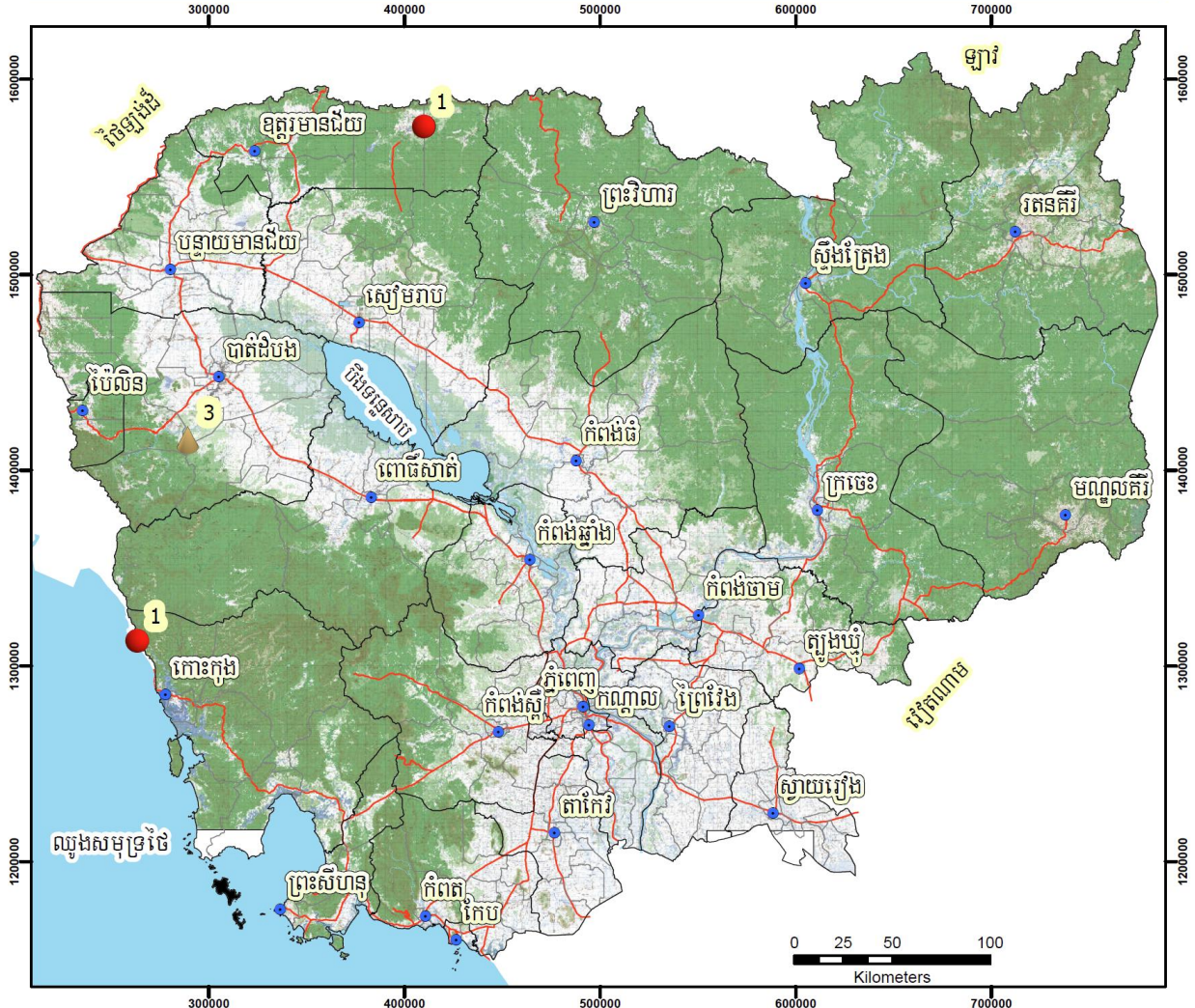
- ជនរងគ្រោះដោយសារមីន ២នាក់ និងដោយសារសំណល់ជាតិផ្ទុះពីសង្គ្រាម ៣នាក់
- ជនរងគ្រោះស្លាប់ ១នាក់ និងរបួស ៤នាក់
- ជនរងគ្រោះជាបុរស ២នាក់ និងជាក្មេងប្រុស ៣នាក់
- សកម្មភាពនៅពេលគ្រោះថ្នាក់គឺ៖ ការសម្អាតដីសម្រាប់ធ្វើកសិកម្ម ១ករណី ការលេងគ្រាប់ ១ករណី និងធ្វើសកម្មភាពយោធា ១ករណី ។

៦- ផលប៉ះពាល់ពីតំបន់គ្រោះថ្នាក់ពីខែមករា ឆ្នាំ២០២៤ ដល់ខែមេសា ឆ្នាំ២០២៥ (ជនរងគ្រោះ ៦៧នាក់)

- ខេត្តចំនួន ៥ ដែលទទួលរងផលប៉ះពាល់ខ្លាំងបំផុតមានជនរងគ្រោះ ៥៥% នៃជនរងគ្រោះសរុប
- ស្រុកចំនួន ១០ ដែលទទួលរងផលប៉ះពាល់ខ្លាំងបំផុតមានជនរងគ្រោះ ៦៧% នៃជនរងគ្រោះសរុប
- ឃុំចំនួន ១០ ដែលទទួលរងផលប៉ះពាល់ខ្លាំងបំផុតមានជនរងគ្រោះ ៥៨% នៃជនរងគ្រោះសរុប ។

ព័ត៌មានលម្អិត សូមមើលទំព័រទី៧

ទីតាំងគ្រោះថ្នាក់ដោយសារយុទ្ធភណ្ឌគ្រឿងផ្ទុះ នៅខែមេសា ឆ្នាំ២០២៥  
ឧប្បត្តិហេតុ ៣ករណី ជនរងគ្រោះ ៥នាក់

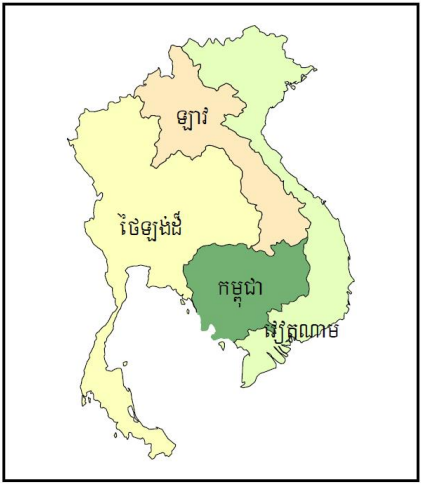


កំណត់សម្គាល់

- ទីតាំងគ្រោះថ្នាក់ស.ផ.ស.
- ទីតាំងគ្រោះថ្នាក់មិន
- ទីរួមខេត្ត
- ព្រំប្រទល់ខេត្ត
- ព្រំប្រទល់ស្រុក
- ផ្ទៃទឹក
- ផ្លូវជាតិ



មាត្រដ្ឋាន 1:3,000,000



Produced by CMVIS, May 2025

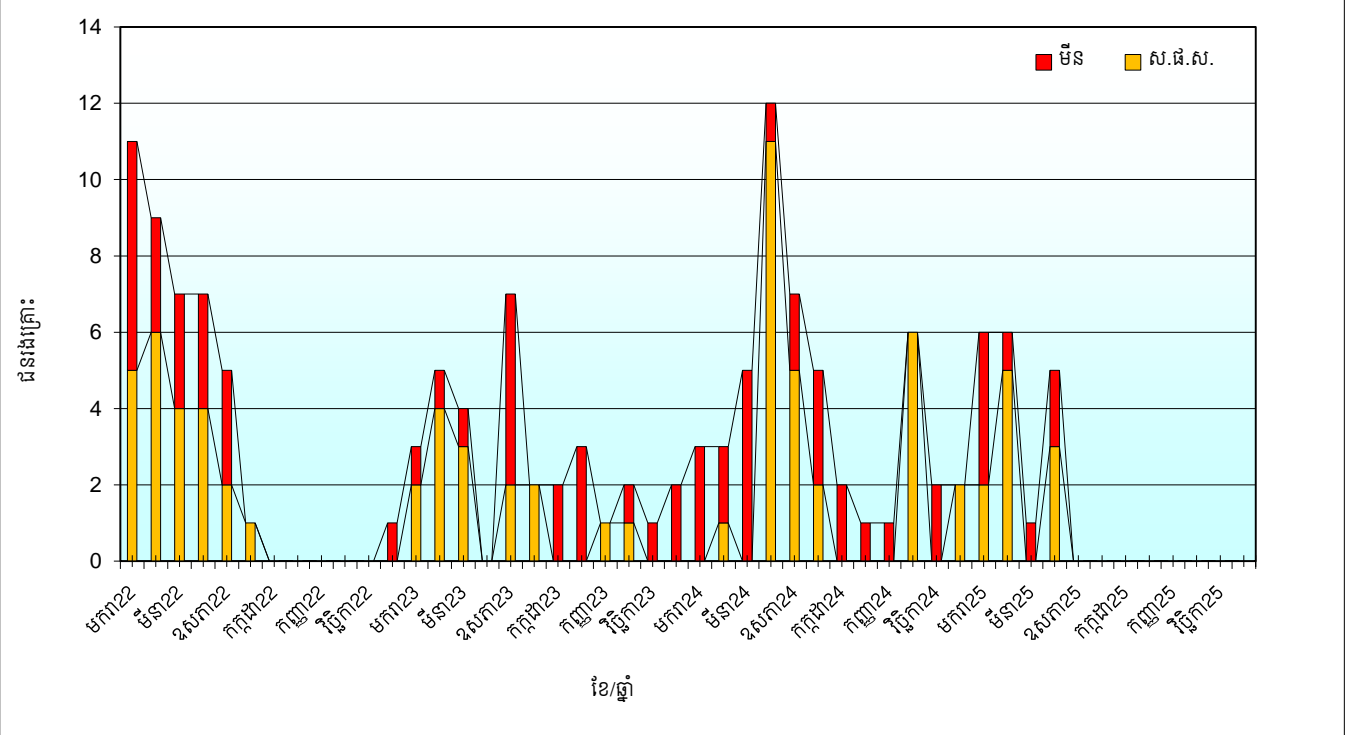
ព័ត៌មានលម្អិតទាក់ទងនឹងព័ត៌មានអំពីគ្រោះថ្នាក់ដោយសារយុទ្ធភណ្ឌគ្រឿងផ្ទុះ សូមទំនាក់ទំនង  
មកការិយាល័យ CMVIS តាមរយៈអាស័យដ្ឋានអ៊ីម៉ែល: [ketya@cmaa.gov.kh](mailto:ketya@cmaa.gov.kh)

**របាយការណ៍ជនរងគ្រោះដោយសារយុទ្ធភណ្ឌគ្រឿងផ្ទុះពីខែមករា ឆ្នាំ២០២២ ដល់ខែមេសា ឆ្នាំ២០២៥**

ឆ្នាំ/ខែ	ជនរងគ្រោះតាមខែ												
	មករា	កុម្ភៈ	មីនា	មេសា	ឧសភា	មិថុនា	កក្កដា	សីហា	កញ្ញា	តុលា	វិច្ឆិកា	ធ្នូ	សរុប
<b>2022</b>	11	9	7	7	5	1	0	0	0	0	0	1	41
ការប្រែប្រួលចំនួន ឆ្នាំ 2022	11	20	27	34	39	40	40	40	40	40	40	41	
<b>2023</b>	3	5	4	0	7	2	2	3	1	2	1	2	32
ការប្រែប្រួលចំនួន ឆ្នាំ 2023	3	8	12	12	19	21	23	26	27	29	30	32	
ការប្រែប្រួលភាគរយ 2022 ធៀប 2023	-73	-60	-56	-65	-51	-48	-43	-35	-33	-28	-25	-22	
<b>2024</b>	3	3	5	12	7	5	2	1	1	6	2	2	49
ការប្រែប្រួលចំនួនតាមខែធៀប 2023	0	-2	1	12	0	3	0	-2	0	4	1	0	
ការប្រែប្រួលភាគរយតាមខែធៀប 2023	0	-40	25	100	0	150	0	-67	0	200	100	0	
ការប្រែប្រួលចំនួន ឆ្នាំ 2024	3	6	11	23	30	35	37	38	39	45	47	49	
ការប្រែប្រួលភាគរយ 2023 ធៀប 2024	0	-25	-8	92	58	67	61	46	44	55	57	53	
<b>2025</b>	6	6	1	5									18
ការប្រែប្រួលចំនួនតាមខែធៀប 2024	3	3	-4	-7									
ការប្រែប្រួលភាគរយតាមខែធៀប 2024	100	100	-80	-58									
ការប្រែប្រួលចំនួន ឆ្នាំ 2025	6	12	13	18									
ការប្រែប្រួលភាគរយ 2024 ធៀប 2025	100	100	18	-22									

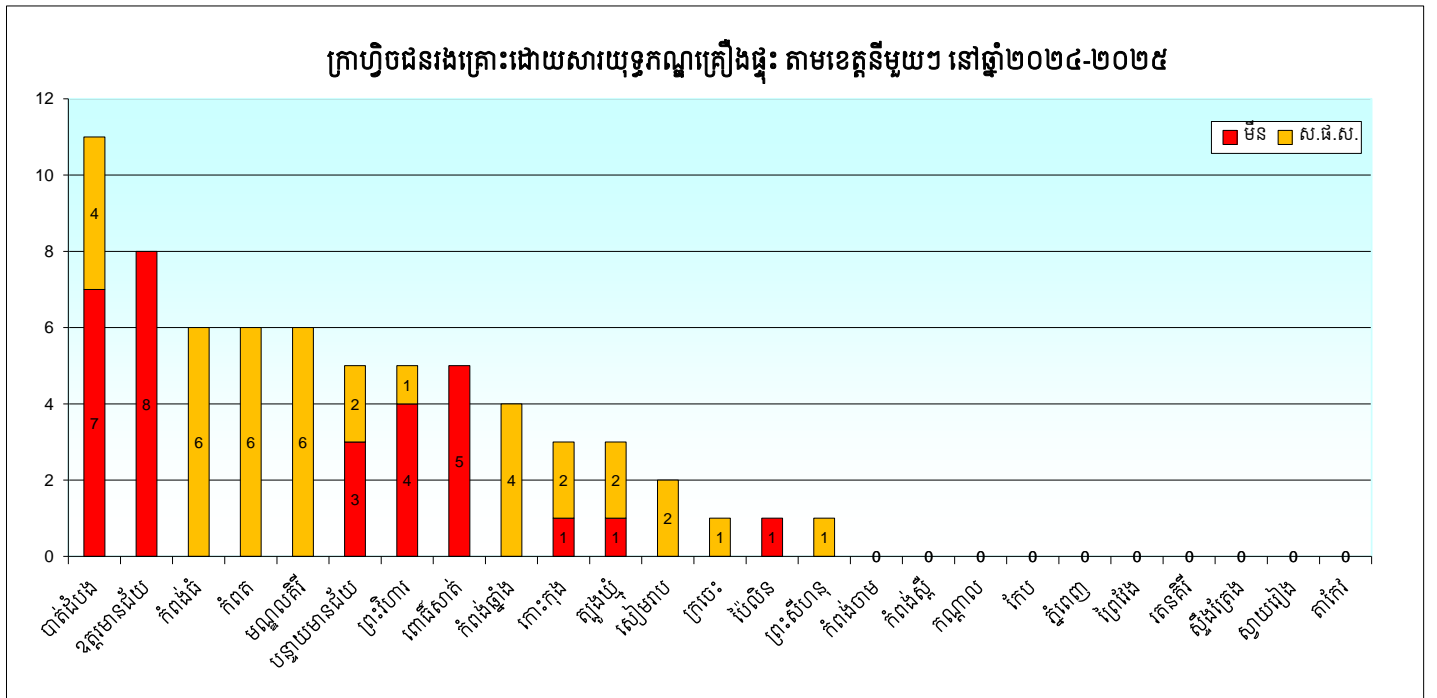
ចំណាំ: តួលេខជនរងគ្រោះសម្រាប់ខែបន្តបន្ទាប់ទៀត នៃដំណើរការប្រមូលទិន្នន័យនឹងស្រាវជ្រាវឱ្យបានពេលវេលា

ក្រាហ្វិចជនរងគ្រោះតាមខែនីមួយៗចាប់ពីខែមករា ឆ្នាំ២០២២ ដល់ខែមេសា ឆ្នាំ២០២៥



**ជនរងគ្រោះដោយសារយុទ្ធកណ្ណគ្រឿងផ្ទុះ ចាប់ពីខែមករា ឆ្នាំ២០២៤ ដល់ខែមេសា ឆ្នាំ២០២៥**  
**រាជធានីខេត្តត្រូវបានតម្រៀបតាមលំដាប់ចុះនៃជលបូកសរុបជនរងគ្រោះដោយសារយុទ្ធកណ្ណគ្រឿងផ្ទុះ ក្នុងឆ្នាំ២០២៤ និងឆ្នាំ២០២៥**

ឈ្មោះខេត្ត	ខេត្ត																								សរុប 2024-2025	ការបូកបណ្តាក់ លើសរុប	ភាគរយ នៃសរុប	ការបូកបណ្តាក់ លើភាគរយសរុប		
	មករា24	កុម្ភៈ24	មីនា24	មេសា24	ឧសភា24	មិថុនា24	កក្កដា24	សីហា24	កញ្ញា24	តុលា24	វិច្ឆិកា24	ធ្នូ24	សរុប2024	មករា25	កុម្ភៈ25	មីនា25	មេសា25	ឧសភា25	មិថុនា25	កក្កដា25	សីហា25	កញ្ញា25	តុលា25	វិច្ឆិកា25					ធ្នូ25	សរុប2025
បាត់ដំបង	0	1	2	0	0	0	0	1	0	0	1	0	5	3	0	0	3	0	0	0	0	0	0	0	6	11	11	16.4	16	
ឧត្តរមានជ័យ	0	0	3	1	0	0	0	0	0	0	1	0	5	2	0	0	1	0	0	0	0	0	0	0	3	8	19	11.9	28	
កំពង់ធំ	0	0	0	4	0	0	0	0	0	0	0	0	4	0	2	0	0	0	0	0	0	0	0	0	2	6	25	9	37	
មណ្ឌលគិរី	0	0	0	6	0	0	0	0	0	0	0	0	6	0	0	0	0	0	0	0	0	0	0	0	0	6	31	9	46	
កំពត	0	0	0	0	0	0	0	0	0	6	0	0	6	0	0	0	0	0	0	0	0	0	0	0	0	6	37	9	55	
បន្ទាយមានជ័យ	0	2	0	0	1	1	0	0	1	0	0	0	5	0	0	0	0	0	0	0	0	0	0	0	0	5	42	7.5	63	
ព្រះវិហារ	0	0	0	0	2	2	0	0	0	0	0	0	4	0	0	1	0	0	0	0	0	0	0	0	0	1	5	47	7.5	70
ពោធិ៍សាត់	3	0	0	0	0	1	0	0	0	0	0	0	4	0	1	0	0	0	0	0	0	0	0	0	0	1	5	52	7.5	78
កំពង់ឆ្នាំង	0	0	0	0	4	0	0	0	0	0	0	0	4	0	0	0	0	0	0	0	0	0	0	0	0	4	56	6	84	
ត្បូងឃ្មុំ	0	0	0	0	0	1	1	0	0	0	0	0	2	0	1	0	0	0	0	0	0	0	0	0	0	1	3	59	4.5	88
កោះកុង	0	0	0	0	0	0	0	0	0	0	0	2	2	0	0	0	1	0	0	0	0	0	0	0	0	1	3	62	4.5	93
សៀមរាប	0	0	0	0	0	0	0	0	0	0	0	0	0	0	2	0	0	0	0	0	0	0	0	0	2	2	64	3	96	
ប៉ៃលិន	0	0	0	0	0	0	1	0	0	0	0	0	1	0	0	0	0	0	0	0	0	0	0	0	0	1	65	1.5	97	
ក្រចេះ	0	0	0	0	0	0	0	0	0	0	0	0	0	1	0	0	0	0	0	0	0	0	0	0	0	1	1	66	1.5	99
ព្រះសីហនុ	0	0	0	1	0	0	0	0	0	0	0	0	1	0	0	0	0	0	0	0	0	0	0	0	0	1	67	1.5	100	
កំពង់ស្ពឺ	0	0	0	0	0	0	0	0	0	0	0	0	0	0	0	0	0	0	0	0	0	0	0	0	0	0	67	0	100	
កំពង់ចាម	0	0	0	0	0	0	0	0	0	0	0	0	0	0	0	0	0	0	0	0	0	0	0	0	0	0	67	0	100	
កណ្តាល	0	0	0	0	0	0	0	0	0	0	0	0	0	0	0	0	0	0	0	0	0	0	0	0	0	0	67	0	100	
ព្រៃវែង	0	0	0	0	0	0	0	0	0	0	0	0	0	0	0	0	0	0	0	0	0	0	0	0	0	0	67	0	100	
រតនគិរី	0	0	0	0	0	0	0	0	0	0	0	0	0	0	0	0	0	0	0	0	0	0	0	0	0	0	67	0	100	
ស្ទឹងត្រែង	0	0	0	0	0	0	0	0	0	0	0	0	0	0	0	0	0	0	0	0	0	0	0	0	0	0	67	0	100	
ស្វាយរៀង	0	0	0	0	0	0	0	0	0	0	0	0	0	0	0	0	0	0	0	0	0	0	0	0	0	0	67	0	100	
តាកែវ	0	0	0	0	0	0	0	0	0	0	0	0	0	0	0	0	0	0	0	0	0	0	0	0	0	0	67	0	100	
កែប	0	0	0	0	0	0	0	0	0	0	0	0	0	0	0	0	0	0	0	0	0	0	0	0	0	0	67	0	100	
ភ្នំពេញ	0	0	0	0	0	0	0	0	0	0	0	0	0	0	0	0	0	0	0	0	0	0	0	0	0	0	67	0	100	
<b>សរុប</b>	<b>3</b>	<b>3</b>	<b>5</b>	<b>12</b>	<b>7</b>	<b>5</b>	<b>2</b>	<b>1</b>	<b>1</b>	<b>6</b>	<b>2</b>	<b>2</b>	<b>49</b>	<b>6</b>	<b>6</b>	<b>1</b>	<b>5</b>	<b>0</b>	<b>0</b>	<b>0</b>	<b>0</b>	<b>0</b>	<b>0</b>	<b>0</b>	<b>0</b>	<b>18</b>	<b>67</b>			





ប្រតិភូព័ត៌មានសេចក្តីសម្រេចរបស់គណៈកម្មាធិការជាតិរៀបចំការបោះឆ្នោត

**ខេត្តប៉ន្ទន 5 ទទួលរងឥទ្ធិពលខ្លាំងជាងគេ ដោយសារយុទ្ធកណ្ណគ្រឿងផ្ទុះ**

ត្រូវបានតម្រៀបតាមលំដាប់ចុះ នៃផលបូកសរុបជនរងគ្រោះ  
ពីខែមករា ឆ្នាំ២០២៤ ដល់ខែមេសា ឆ្នាំ២០២៥

លំដាប់	ខេត្ត	អ្នករងគ្រោះ មីន	អ្នករងគ្រោះ សំណល់ជាតិផ្ទុះពីសង្រ្គាម	ផលបូកសរុប អ្នករងគ្រោះ	ការបូកបណ្តាក់ លើផលបូកសរុប
1	បាត់ដំបង	7	4	11	11
2	ឧត្តរមានជ័យ	8	0	8	19
3	កំពង់ធំ	0	6	6	25
4	កំពត	0	6	6	31
5	មណ្ឌលគិរី	0	6	6	37

**ស្រុកប៉ន្ទន 10 ទទួលរងឥទ្ធិពលខ្លាំងជាងគេ ដោយសារយុទ្ធកណ្ណគ្រឿងផ្ទុះ**

ត្រូវបានតម្រៀបតាមលំដាប់ចុះ នៃផលបូកសរុបជនរងគ្រោះ  
ពីខែមករា ឆ្នាំ២០២៤ ដល់ខែមេសា ឆ្នាំ២០២៥

លំដាប់	ស្រុក	ខេត្ត	អ្នករងគ្រោះ មីន	អ្នករងគ្រោះ សំណល់ជាតិផ្ទុះពីសង្រ្គាម	ផលបូកសរុប អ្នករងគ្រោះ	ការបូកបណ្តាក់ លើផលបូកសរុប
1	បន្ទាយមានស	កំពត	0	6	6	6
2	ស្នោង	កំពង់ធំ	0	6	6	12
3	សែនមនោរម្យ	មណ្ឌលគិរី	0	6	6	18
4	វាលវែង	ពោធិ៍សាត់	5	0	5	23
5	ជាំក្សាន្ត	ព្រះវិហារ	4	1	5	28
6	ត្រពាំងប្រាសាទ	ឧត្តរមានជ័យ	4	0	4	32
7	បរិបូរណ៍	កំពង់ឆ្នាំង	0	4	4	36
8	បាណន់	បាត់ដំបង	0	3	3	39
9	រតនៈមណ្ឌល	បាត់ដំបង	2	1	3	42
10	សំឡូត	បាត់ដំបង	3	0	3	45

**ឃុំប៉ន្ទន 10 ទទួលរងឥទ្ធិពលខ្លាំងជាងគេ ដោយសារយុទ្ធកណ្ណគ្រឿងផ្ទុះ**

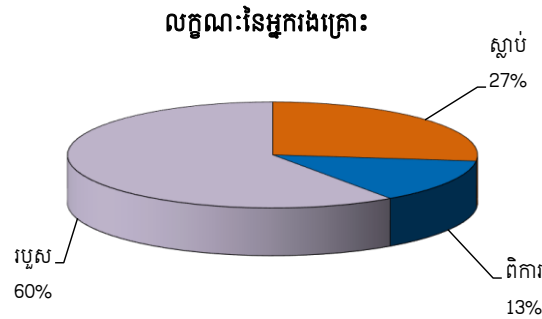
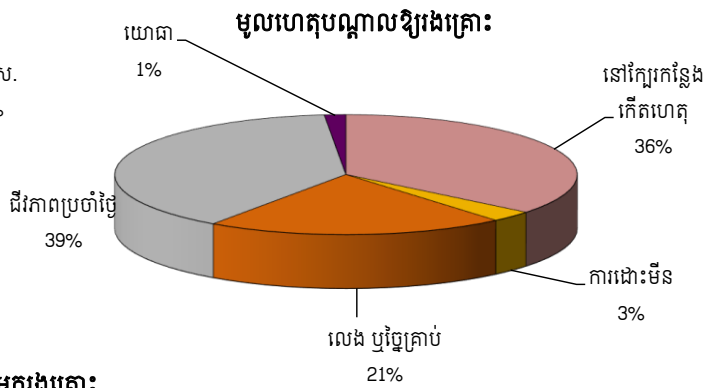
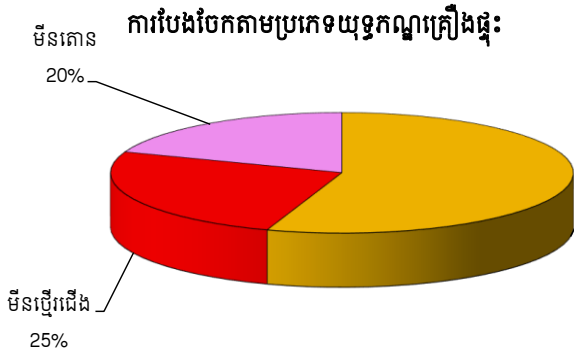
ត្រូវបានតម្រៀបតាមលំដាប់ចុះ នៃផលបូកសរុបជនរងគ្រោះ  
ពីខែមករា ឆ្នាំ២០២៤ ដល់ខែមេសា ឆ្នាំ២០២៥

លំដាប់	ឃុំ	ស្រុក	ខេត្ត	អ្នករងគ្រោះ មីន	អ្នករងគ្រោះ សំណល់ជាតិផ្ទុះពីសង្រ្គាម	ផលបូកសរុប អ្នករងគ្រោះ	ការបូកបណ្តាក់ លើផលបូកសរុប
1	មេនា	សែនមនោរម្យ	មណ្ឌលគិរី	0	6	6	6
2	ទូកមាសខាងលេច	បន្ទាយមានស	កំពត	0	6	6	12
3	ថ្មីដា	វាលវែង	ពោធិ៍សាត់	5	0	5	17
4	ផ្នែកទ្រូ	បរិបូរណ៍	កំពង់ឆ្នាំង	0	4	4	21
5	រុងរឿង	ស្នោង	កំពង់ធំ	0	4	4	25
6	ចែងមានជ័យ	បាណន់	បាត់ដំបង	0	3	3	28
7	បាក់ខ្នង	មណ្ឌលសីម៉ា	កោះកុង	1	2	3	31
8	ត្រពាំងប្រិយ៍	អន្លង់វែង	ឧត្តរមានជ័យ	3	0	3	34
9	ផ្កាវ	ត្រពាំងប្រាសាទ	ឧត្តរមានជ័យ	2	0	2	36
10	អូរបីជាន់	អូរជ្រៅ	បន្ទាយមានជ័យ	2	0	2	38

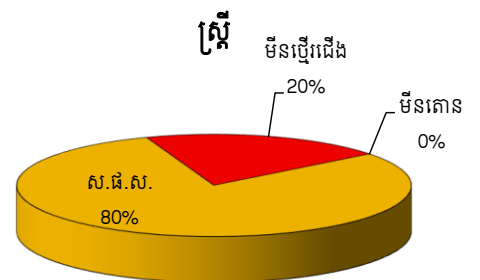
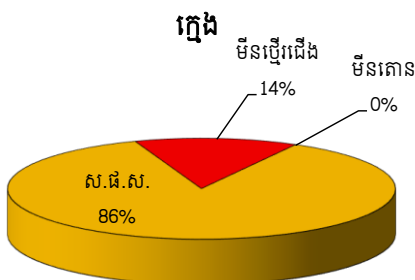
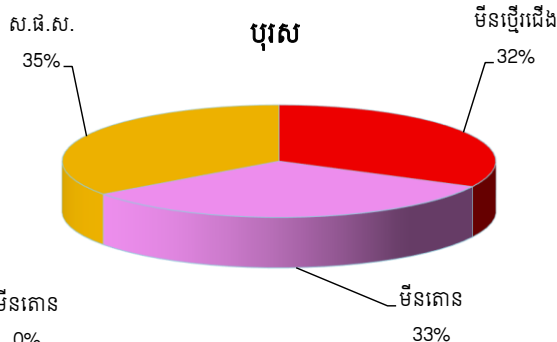
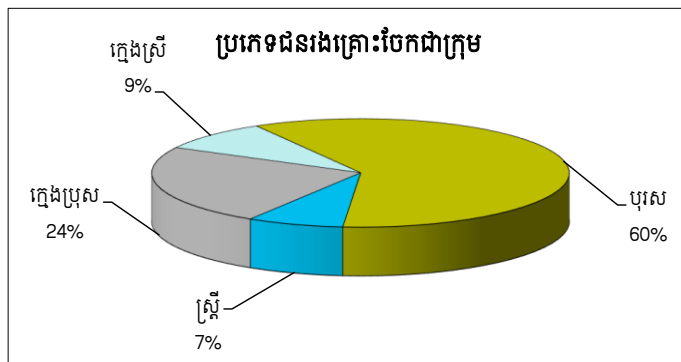
**ការឆ្លុះបញ្ចាំងទូទៅលើជនរងគ្រោះដោយសារយុទ្ធភាពគ្រឿងផ្ទុះ**

អំឡុងពេល: មករា ឆ្នាំ២០២៤ - មេសា ឆ្នាំ២០២៥

ចំនួនសរុបនៃជនរងគ្រោះក្នុងអំឡុងពេលរាយការណ៍: ៦៧



**ការឆ្លុះបញ្ចាំងទូទៅលើករណីរងគ្រោះដោយសារយុទ្ធភាពគ្រឿងផ្ទុះ**



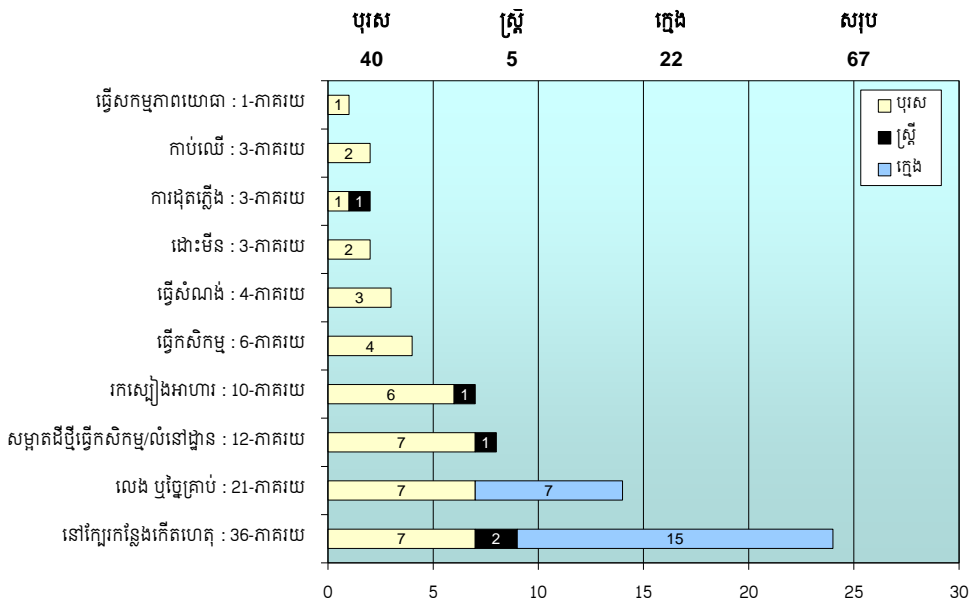


ប្រព័ន្ធគំរើមរដ្ឋបាលជាតិសម្រាប់ការបោះឆ្នោត លើ គម្ពុជា

អំឡុងពេល: ខែមករា ឆ្នាំ២០២៤ - ខែមេសា ឆ្នាំ២០២៥

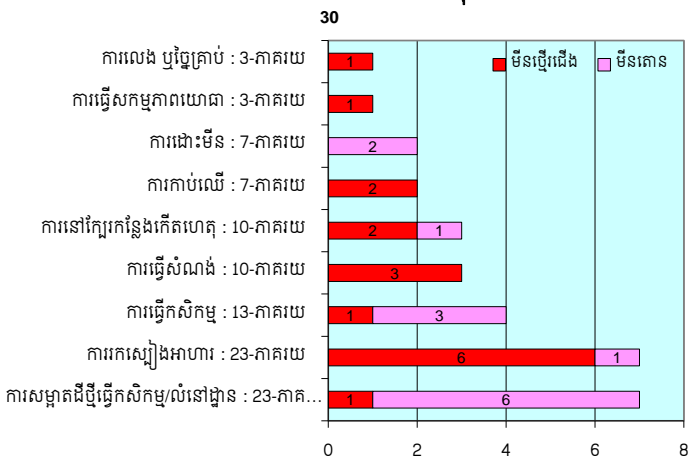
ចំនួនសរុបនៃជនរងគ្រោះ ក្នុងអំឡុងពេលរាយការណ៍: ៦៧

**សកម្មភាពដែលបណ្តាលឱ្យគ្រោះថ្នាក់យុទ្ធភណ្ណគ្រឿងផ្ទុះ បែងចែកទៅតាមប្រភេទជនរងគ្រោះ:**

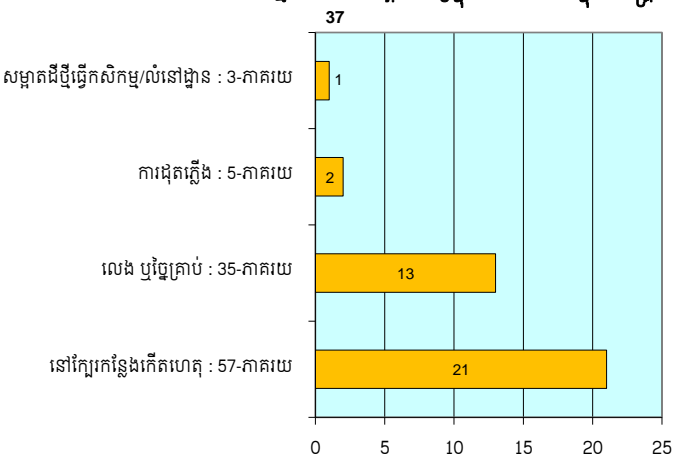


**សកម្មភាពរបស់ជនរងគ្រោះនៅពេលដែលគ្រោះថ្នាក់ដោយសារយុទ្ធភណ្ណគ្រឿងផ្ទុះ:**

**សកម្មភាពដែលបណ្តាលឱ្យផ្ទុះមីន**

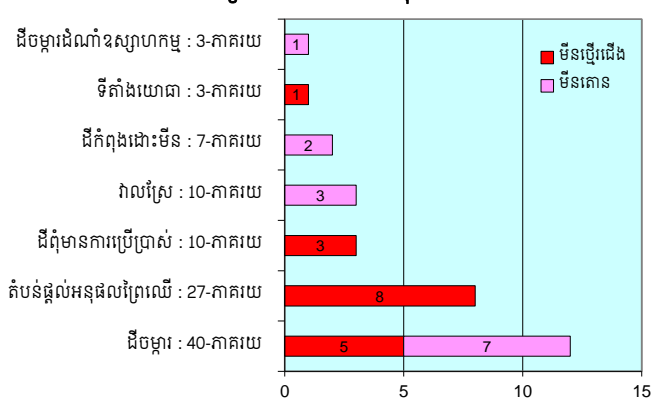


**សកម្មភាពដែលបណ្តាលឱ្យផ្ទុះសំណល់ជាតិផ្ទុះពីសង្គ្រាម**



**ឧបត្ថម្ភហេតុគ្រោះថ្នាក់ដោយសារយុទ្ធភណ្ណគ្រឿងផ្ទុះ តាមលក្ខណៈភូមិសាស្ត្រដី**

**លក្ខណៈភូមិសាស្ត្រដីដែលបណ្តាលឱ្យផ្ទុះមីន**



**លក្ខណៈភូមិសាស្ត្រដីដែលបណ្តាលឱ្យផ្ទុះសំណល់ជាតិផ្ទុះពីសង្គ្រាម**

