



អង្គការមេន

C.M.A.A

ប្រព័ន្ធព័ត៌មានជនរងគ្រោះដោយសារមេន និងសំណល់ជាតិផ្ទះពីសង្គ្រាម

របាយការណ៍

ប្រចាំ

ខែឧសភា ឆ្នាំ ២០២០

សារវិភាគ

ប្រព័ន្ធព័ត៌មានជនរងគ្រោះដោយសារមីន និងសំណល់ជាតិផ្ទះពីសង្គ្រាម (CMVIS) ត្រូវបានបង្កើតឡើងនៅឆ្នាំ១៩៩៤ ដោយកាកបាទក្រហមកម្ពុជា ដោយមានការគាំទ្រថវិកា និងបច្ចេកទេសពីអង្គការជនពិការអន្តរជាតិប៊ែលហ្សិក និងអង្គការយូនីសេហ្វ ក្នុងការផ្តល់នូវការប្រមូលទិន្នន័យ វិភាគទិន្នន័យ បកស្រាយទិន្នន័យ និងការចែកចាយទិន្នន័យជនរងគ្រោះដោយសារមីន និងសំណល់ជាតិផ្ទះពីសង្គ្រាម(ស.ផ.ស.) ជាជនស៊ីវិល និងយោធា នៅក្នុងប្រទេសកម្ពុជា។

នៅដំណាច់ឆ្នាំ២០០៩ CMVIS ត្រូវបានផ្ទេរប្រគល់ពីកាកបាទក្រហមកម្ពុជា មកស្ថិតនៅក្រោមការទទួលខុសត្រូវរបស់អាជ្ញាធរកម្ពុជាគ្រប់គ្រងសកម្មភាពកំចាត់មីន និងសង្គ្រោះជនពិការដោយសារមីន។

ព័ត៌មានស្តីពីគ្រោះថ្នាក់ និងជនរងគ្រោះដោយសារមីន និងស.ផ.ស.

1- ជនរងគ្រោះពីខែមករា ឆ្នាំ១៩៧៩ ដល់ខែឧសភា ឆ្នាំ២០២០

ចាប់ពីខែមករា ឆ្នាំ១៩៧៩ ដល់ខែឧសភា ឆ្នាំ២០២០ មានជនរងគ្រោះដោយសារមីន និងស.ផ.ស. ចំនួន ៦៤.៨៨៧នាក់ ដែលបានកត់ត្រាដោយមន្ត្រី-បុគ្គលិកប្រមូលទិន្នន័យរបស់ការិយាល័យ CMVIS ។ ក្នុងចំណោមជនរងគ្រោះចំនួន ៦៤.៨៨៧នាក់ រួមមាន៖

- ជនរងគ្រោះដោយសារមីន ៥១.១១១នាក់(៧៩%) និងស.ផ.ស. ១៣.៧៧៦នាក់(២១%)។
- ជនរងគ្រោះស្លាប់ ១៩.៧៨៦នាក់(៣១%) របួស ៣៦.០៤៣នាក់(៥៥%) និងពិការអវៈយវៈ ៩.០៥៨នាក់(១៤%)។
- ជនរងគ្រោះជាបុរស ៥២.៥៦៨នាក់(៨១%) ក្មេងប្រុសអាយុក្រោម១៨ឆ្នាំ ៦.០៧៦នាក់(៩%) ស្ត្រី ៤.៧៨៩នាក់(៨%) ក្មេងស្រីអាយុក្រោម១៨ឆ្នាំ ១.៣៩១នាក់(២%) និងជនរងគ្រោះមិនស្គាល់អត្តសញ្ញាណ ៦៣នាក់(០%)។

2- ឧប្បត្តិហេតុគ្រោះថ្នាក់ពីខែមករា ដល់ខែឧសភា ឆ្នាំ២០២០

ចាប់ពីខែមករា ដល់ខែឧសភា ឆ្នាំ២០២០ មានឧប្បត្តិហេតុគ្រោះថ្នាក់ដោយសារមីន និងស.ផ.ស. ចំនួន ២៦ករណី តួលេខនេះបង្ហាញពីការថយចុះ ១៣% បើប្រៀបធៀបជាមួយនឹងរយៈពេលដូចគ្នាក្នុងឆ្នាំ២០១៩ ដែលមានឧប្បត្តិហេតុគ្រោះថ្នាក់ដោយសារមីន និងស.ផ.ស.ចំនួន ៣០ករណី។

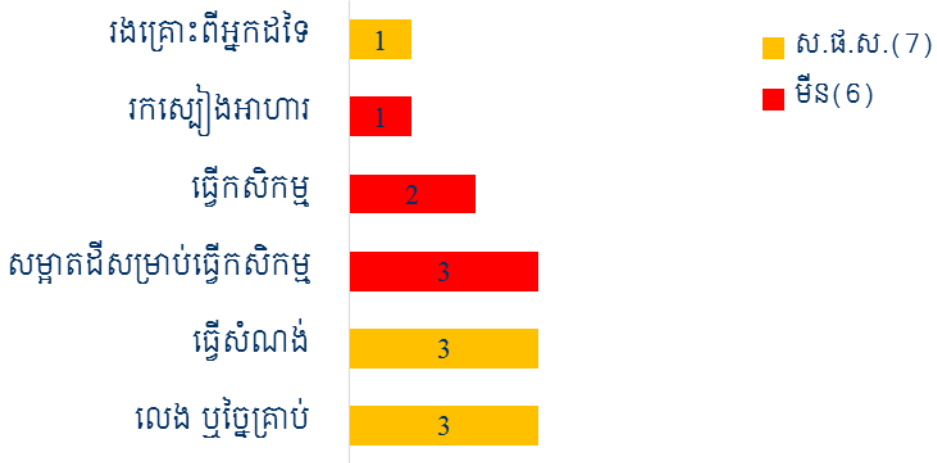
ក្នុងចំណោមឧប្បត្តិហេតុគ្រោះថ្នាក់ដោយសារមីន និងស.ផ.ស.ចំនួន ២៦ករណីរួមមាន៖ ឧប្បត្តិហេតុគ្រោះថ្នាក់ដោយសារមីន ១៤ករណី(៥៤%) និងស.ផ.ស. ១២ករណី(៤៦%)។

3- ជនរងគ្រោះពីខែមករា ដល់ខែឧសភា ឆ្នាំ២០២០

តួលេខជនរងគ្រោះដោយសារមីន និងស.ផ.ស. ពីខែមករា ដល់ខែឧសភា ឆ្នាំ២០២០ មានចំនួន ៣២នាក់។ តួលេខនេះបង្ហាញពីការថយចុះ ៣៦% ប្រៀបធៀបជាមួយនឹងរយៈពេលដូចគ្នាក្នុងឆ្នាំ២០១៩ ដែលមានជនរងគ្រោះដោយសារមីន និងស.ផ.ស.ចំនួន ៥០នាក់។

- ក្នុងចំណោមជនរងគ្រោះចំនួន ៣២នាក់ រួមមាន៖
- ជនរងគ្រោះដោយសារស.ផ.ស. ១៩នាក់(៥៩%) និងដោយសារមីន ១៣នាក់(៤១%)
 - ជនរងគ្រោះស្លាប់ ៦នាក់(១៩%) របួស ១៧នាក់(៥៣%) និងពិការអវៈយវៈ ៩នាក់(២៨%)
 - ជនរងគ្រោះជាបុរស ២០នាក់(៦៣%) ក្មេងប្រុសអាយុក្រោម១៨ឆ្នាំ ៩នាក់(៣២%) ស្ត្រី ២នាក់(៦%) និងក្មេងស្រីអាយុក្រោម១៨ឆ្នាំ ១នាក់(៣%)។

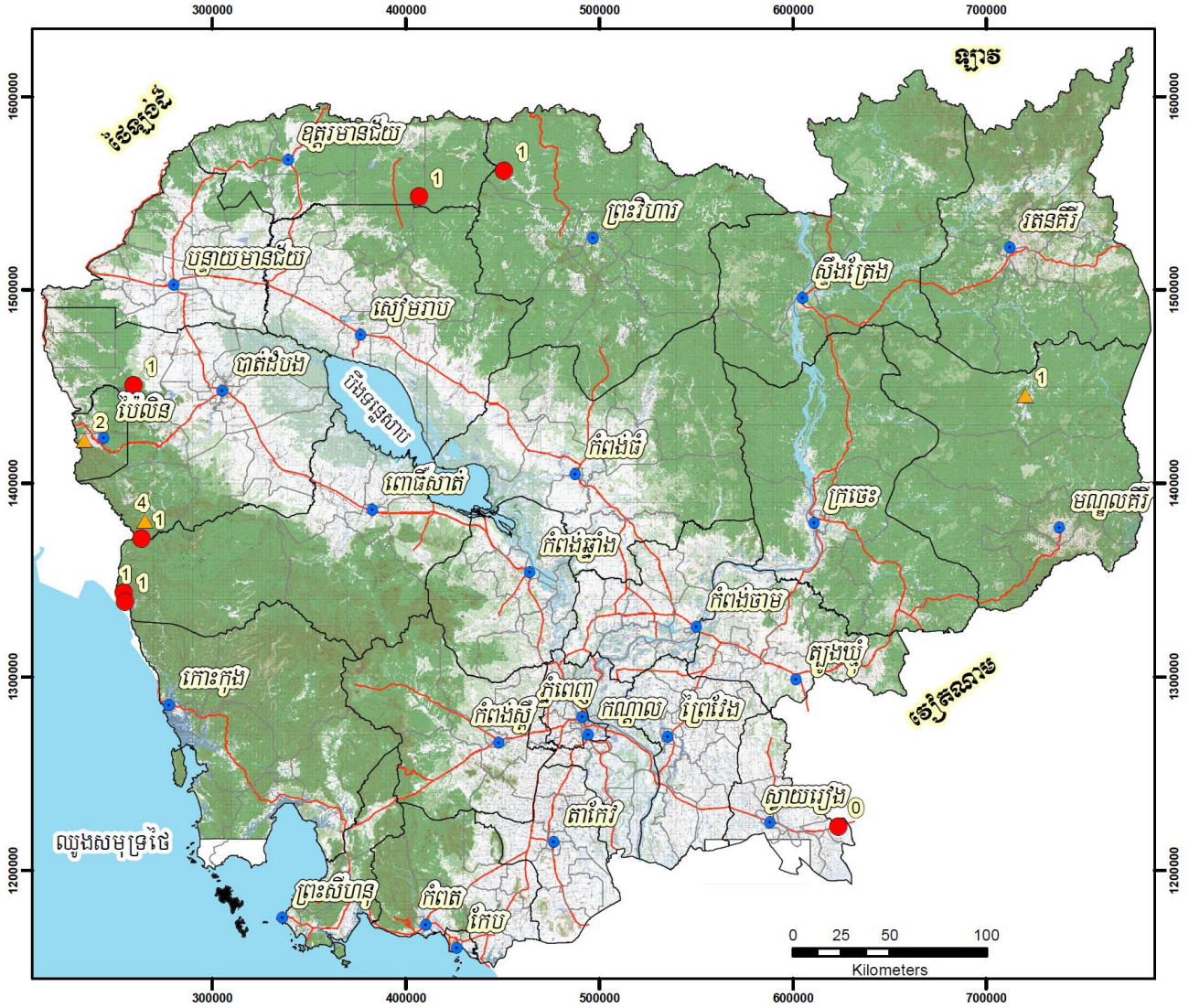
- សកម្មភាពនៅពេលគ្រោះថ្នាក់គឺ សកម្មភាពលេង ឬច្នៃគ្រាប់ ៣នាក់(២៣%) សកម្មភាពធ្វើសំណង់ ៣នាក់(២៣%) សកម្មភាពសម្អាតដីសម្រាប់ធ្វើកសិកម្ម ៣នាក់(២៣%) សកម្មភាពធ្វើកសិកម្ម ២នាក់(១៥%) សកម្មភាពរកស្បៀងអាហារ ១នាក់(៨%) និងសកម្មភាពរងគ្រោះពីអ្នកដទៃ ១នាក់(៨%)។



6- ផលប៉ះពាល់នៃតំបន់គ្រោះថ្នាក់ពីខែមករា ឆ្នាំ២០១៩ ដល់ខែឧសភា ឆ្នាំ២០២០(ជនរងគ្រោះ ១០៩នាក់)

- ខេត្តចំនួន ៥ ដែលទទួលរងផលប៉ះពាល់ខ្លាំងបំផុតមានជនរងគ្រោះ ៦៣% នៃជនរងគ្រោះសរុប
 - ស្រុកចំនួន ១០ ដែលទទួលរងផលប៉ះពាល់ខ្លាំងបំផុតមានជនរងគ្រោះ ៦៣% នៃជនរងគ្រោះសរុប
 - ឃុំចំនួន ១០ ដែលទទួលរងផលប៉ះពាល់ខ្លាំងបំផុតមានជនរងគ្រោះ ៤៨% នៃជនរងគ្រោះសរុប។
- សូមអានព័ត៌មានលម្អិត នៅទំព័រទី ៨*

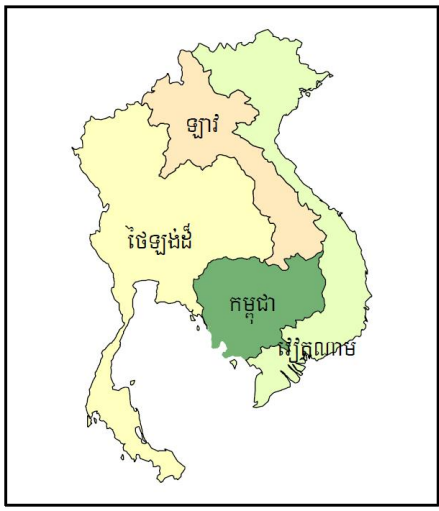
ប្រព័ន្ធតំណត់ទីតាំងដោយសារមិន និងសំណល់ជាតិផ្ទះពីសង្គ្រាម
 ទីតាំងគ្រោះថ្នាក់ដោយសារមិន និងសំណល់ជាតិផ្ទះពីសង្គ្រាម នៅខេត្តស្ទឹងត្រែង ឆ្នាំ២០២០
 ឧបត្ថម្ភហេតុ ១០ករណី ជនរងគ្រោះ ១៣នាក់



កំណត់សម្គាល់

- ▲ ទីតាំងគ្រោះថ្នាក់ស.ផ.ស.
- ទីតាំងគ្រោះថ្នាក់មីន
- ទីរួមខេត្ត
- ព្រំប្រទល់ខេត្ត
- ព្រំប្រទល់ស្រុក
- ផ្ទៃទឹក
- ផ្លូវជាតិ

មាត្រដ្ឋាន 1:3,000,000



Produced by CMVIS, Jun 2020

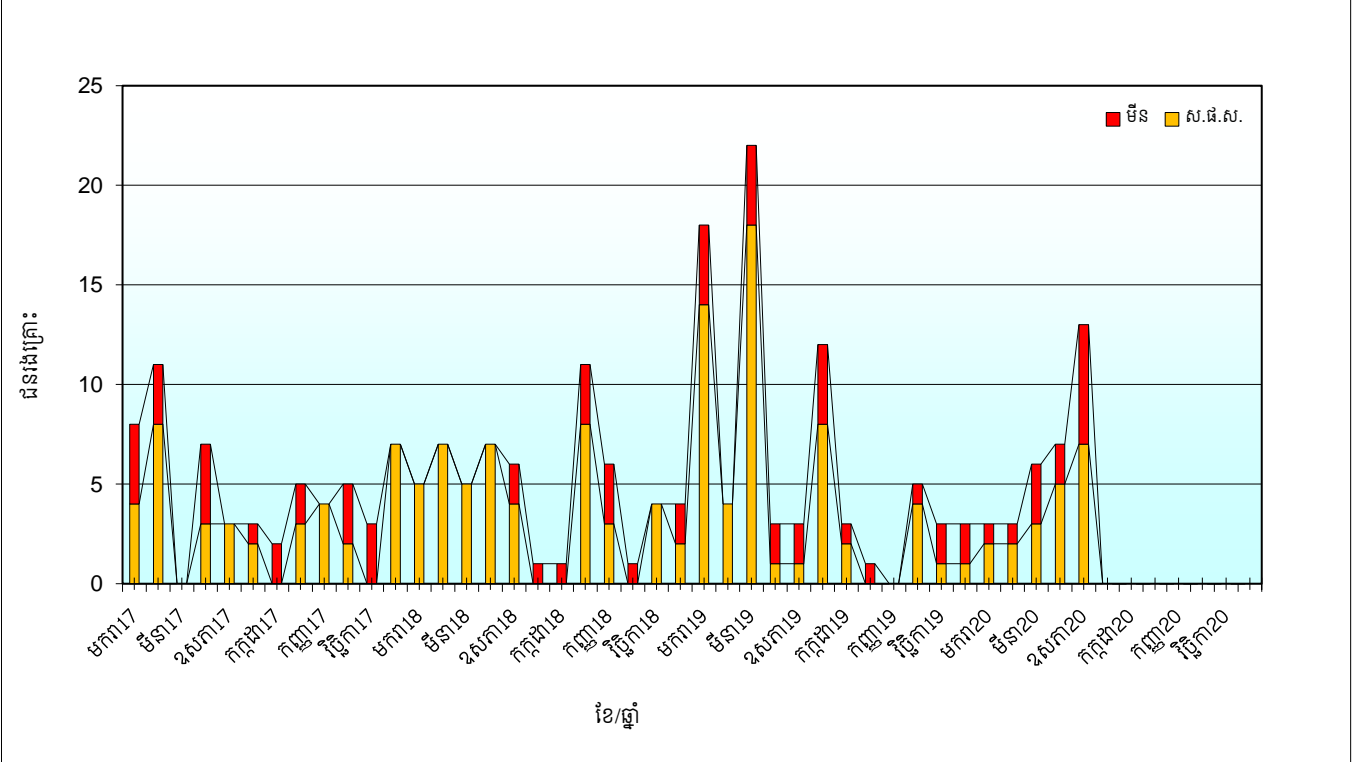
ព័ត៌មានលម្អិតទាក់ទងនឹងព័ត៌មានគ្រោះថ្នាក់មីន និងស.ផ.ស. សូមទំនាក់ទំនងមកការិយាល័យ
 CMVIS តាមរយៈអ៊ីម៉ែល: ketya@cmaa.gov.kh

របាយការណ៍ជនរងគ្រោះដោយសារមីន និងសំណល់ជាតិផ្ទុះពីសង្គ្រាមពីខែមករា ឆ្នាំ2017 ដល់ខែឧសភា ឆ្នាំ2020

ឆ្នាំ/ខែ	ជនរងគ្រោះតាមខែ												
	មករា	កុម្ភៈ	មីនា	មេសា	ឧសភា	មិថុនា	កក្កដា	សីហា	កញ្ញា	តុលា	វិច្ឆិកា	ធ្នូ	សរុប
2017	8	11	0	7	3	3	2	5	4	5	3	7	58
ការប្រកបណ្តាក់ ឆ្នាំ2017	8	19	19	26	29	32	34	39	43	48	51	58	
2018	5	7	5	7	6	1	1	11	6	1	4	4	58
ការប្រកបណ្តាក់ ឆ្នាំ2018	5	12	17	24	30	31	32	43	49	50	54	58	
ការប្រែប្រួលភាគរយ 2017 ធៀប 2018	-37.5	-36.8	-10.5	-7.7	3.4	-3.1	-5.9	10.3	14.0	4.2	5.9	0.0	
2019	18	4	22	3	3	12	3	1	0	5	3	3	77
ការប្រែប្រួលតួលេខតាមខែធៀប 2018	13	-3	17	-4	-3	11	2	-10	-6	4	-1	-1	
ការប្រែប្រួលភាគរយតាមខែធៀប 2018	260	-43	340	-57	-50	1100	200	-91	-100	400	-25	-25	
ការប្រកបណ្តាក់ ឆ្នាំ2019	18	22	44	47	50	62	65	66	66	71	74	77	
ការប្រែប្រួលភាគរយ 2018 ធៀប 2019	260.0	83.3	158.8	95.8	66.7	100.0	103.1	53.5	34.7	42.0	37.0	32.8	
2020	3	3	6	7	13								32
ការប្រែប្រួលតួលេខតាមខែធៀប 2019	-15	-1	-16	4	10								
ការប្រែប្រួលភាគរយតាមខែធៀប 2019	-83	-25	-73	133	333								
ការប្រកបណ្តាក់ ឆ្នាំ2020	3	6	12	19	32								
ការប្រែប្រួលភាគរយ 2019 ធៀប 2020	-83.3	-72.7	-72.7	-59.6	-36								

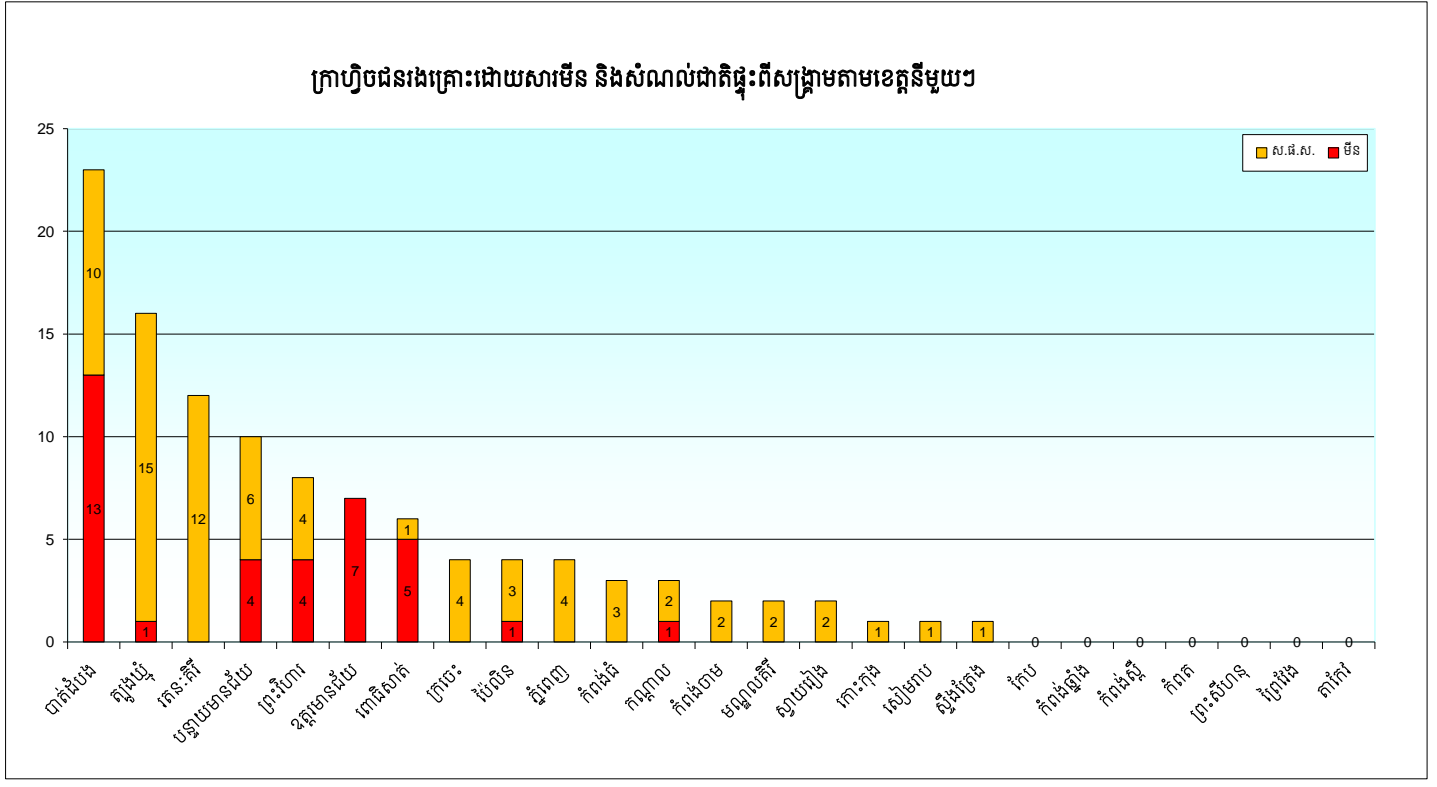
ចំណាំ: តួលេខជនរងគ្រោះសម្រាប់ខែបន្តបន្ទាប់ទៀតនឹងស្រាវជ្រាវឲ្យទាន់ពេលវេលា ដែលជាផ្នែកមួយនៃដំណើរការប្រមូលទិន្នន័យ

ក្រាហ្វិចជនរងគ្រោះតាមខែនីមួយៗចាប់ពីខែមករា ឆ្នាំ2017 ដល់ខែឧសភា ឆ្នាំ2020



ជនរងគ្រោះដោយសារមីន និងសំណល់ជាតិផ្ទុះពីសង្គ្រាម ចាប់ពីខែមករា ឆ្នាំ 2019 ដល់ខែឧសភា ឆ្នាំ2020
រាជធានីខេត្តត្រូវបានកំរៀបតាមលំដាប់ចុះនៃផលបូកសរុបជនរងគ្រោះដោយសារមីន និងសំណល់ជាតិផ្ទុះពីសង្គ្រាមក្នុងឆ្នាំ 2019 និងឆ្នាំ2020

ឈ្មោះខេត្ត	ឆ្នាំ 2019												ឆ្នាំ 2020												សរុប 2019-2020	ការប្រកបណ្តាក់ លើសរុប	ភាគរយនៃសរុប	ការប្រកបណ្តាក់លើ ភាគរយសរុប				
	មករា/19	កុម្ភៈ/19	មីនា/19	មេសា/19	ឧសភា/19	មិថុនា/19	កក្កដា/19	សីហា/19	កញ្ញា/19	តុលា/19	វិច្ឆិកា/19	ធ្នូ/19	មករា/20	កុម្ភៈ/20	មីនា/20	មេសា/20	ឧសភា/20	មិថុនា/20	កក្កដា/20	សីហា/20	កញ្ញា/20	តុលា/20	វិច្ឆិកា/20	ធ្នូ/20								
បាត់ដំបង	2	2	2	1	0	1	1	0	0	0	0	2	11	2	0	2	2	6	0	0	0	0	0	0	0	0	0	12	23	23	21.1	21
ត្បូងឃ្មុំ	10	0	4	0	0	0	0	0	0	0	0	0	14	1	0	0	1	0	0	0	0	0	0	0	0	0	0	2	16	39	14.7	36
គោនៈគីរី	1	2	8	0	0	0	0	0	0	0	0	1	12	0	0	0	0	0	0	0	0	0	0	0	0	0	0	0	12	51	11	47
បន្ទាយមានជ័យ	2	0	2	0	1	0	0	0	0	0	1	0	6	0	0	0	4	0	0	0	0	0	0	0	0	0	0	4	10	61	9.2	56
ព្រះវិហារ	2	0	0	2	0	2	0	0	0	0	0	0	6	0	1	0	0	1	0	0	0	0	0	0	0	0	2	8	69	7.3	63	
ឧត្តរមានជ័យ	0	0	3	0	0	1	1	0	0	0	1	0	6	0	0	0	1	0	0	0	0	0	0	0	0	0	1	7	76	6.4	70	
ពោធិ៍សាត់	0	0	1	0	0	0	0	1	0	1	0	0	3	0	0	1	0	2	0	0	0	0	0	0	0	0	3	6	82	5.5	75	
ក្រចេះ	1	0	1	0	0	0	1	0	0	0	0	0	3	0	0	1	0	0	0	0	0	0	0	0	0	0	1	4	86	3.7	79	
ភ្នំពេញ	0	0	0	0	0	0	0	0	0	4	0	0	4	0	0	0	0	0	0	0	0	0	0	0	0	0	0	4	90	3.7	83	
ប៉ៃលិន	0	0	0	0	0	2	0	0	0	0	0	0	2	0	0	0	2	0	0	0	0	0	0	0	0	0	2	4	94	3.7	86	
កណ្តាល	0	0	0	0	1	2	0	0	0	0	0	0	3	0	0	0	0	0	0	0	0	0	0	0	0	0	0	3	97	2.8	89	
កំពង់ធំ	0	0	0	0	0	0	0	0	0	0	0	0	0	0	1	2	0	0	0	0	0	0	0	0	0	0	3	3	100	2.8	92	
កំពង់ចាម	0	0	0	0	0	2	0	0	0	0	0	0	2	0	0	0	0	0	0	0	0	0	0	0	0	0	0	2	102	1.8	94	
ស្វាយរៀង	0	0	0	0	0	2	0	0	0	0	0	0	2	0	0	0	0	0	0	0	0	0	0	0	0	0	0	2	104	1.8	95	
មណ្ឌលគីរី	0	0	0	0	0	0	0	0	0	0	1	0	1	0	0	0	0	1	0	0	0	0	0	0	0	0	1	2	106	1.8	97	
កោះកុង	0	0	1	0	0	0	0	0	0	0	0	0	1	0	0	0	0	0	0	0	0	0	0	0	0	0	0	1	107	0.9	98	
សៀមរាប	0	0	0	0	1	0	0	0	0	0	0	0	1	0	0	0	0	0	0	0	0	0	0	0	0	0	0	1	108	0.9	99	
ស្ទឹងត្រែង	0	0	0	0	0	0	0	0	0	0	0	0	0	0	1	0	0	0	0	0	0	0	0	0	0	0	1	1	109	0.9	100	
កែប	0	0	0	0	0	0	0	0	0	0	0	0	0	0	0	0	0	0	0	0	0	0	0	0	0	0	0	0	109	0	100	
ព្រៃវែង	0	0	0	0	0	0	0	0	0	0	0	0	0	0	0	0	0	0	0	0	0	0	0	0	0	0	0	0	109	0	100	
តាកែវ	0	0	0	0	0	0	0	0	0	0	0	0	0	0	0	0	0	0	0	0	0	0	0	0	0	0	0	0	109	0	100	
កំពង់ស្ពឺ	0	0	0	0	0	0	0	0	0	0	0	0	0	0	0	0	0	0	0	0	0	0	0	0	0	0	0	0	109	0	100	
កំពង់ឆ្នាំង	0	0	0	0	0	0	0	0	0	0	0	0	0	0	0	0	0	0	0	0	0	0	0	0	0	0	0	0	109	0	100	
ព្រះសីហនុ	0	0	0	0	0	0	0	0	0	0	0	0	0	0	0	0	0	0	0	0	0	0	0	0	0	0	0	0	109	0	100	
កំពត	0	0	0	0	0	0	0	0	0	0	0	0	0	0	0	0	0	0	0	0	0	0	0	0	0	0	0	0	109	0	100	
សរុប	18	4	22	3	3	12	3	1	0	5	3	3	77	3	3	6	7	13	0	0	0	0	0	0	0	0	32	109				



ខេត្តបំនួន 5 ទទួលរងឥទ្ធិពលខ្លាំងជាងគេ ដោយសារមីន និងសំណល់ជាតិផ្ទះពីសង្គ្រាម

ត្រូវបានតម្រៀបតាមលំដាប់ចុះ នៃផលបូកសរុបជនរងគ្រោះ
ពីខែមករា2019 ដល់ខែឧសភា2020

លំដាប់	ខេត្ត	អ្នករងគ្រោះ មីន	អ្នករងគ្រោះ សំណល់ជាតិផ្ទះពីសង្គ្រាម	ផលបូកសរុប អ្នករងគ្រោះ	ការបូកបណ្តាក់ លើផលបូកសរុប
1	បាត់ដំបង	13	10	23	23
2	ត្បូងឃ្មុំ	1	15	16	39
3	រតនៈគិរី	0	12	12	51
4	បន្ទាយមានជ័យ	4	6	10	61
5	ព្រះវិហារ	4	4	8	69

ស្រុកបំនួន 10 ទទួលរងឥទ្ធិពលខ្លាំងជាងគេ ដោយសារមីន និងសំណល់ជាតិផ្ទះពីសង្គ្រាម

ត្រូវបានតម្រៀបតាមលំដាប់ចុះ នៃផលបូកសរុបជនរងគ្រោះ
ពីខែមករា2019 ដល់ខែឧសភា2020

លំដាប់	ស្រុក	ខេត្ត	អ្នករងគ្រោះ មីន	អ្នករងគ្រោះ សំណល់ជាតិផ្ទះពីសង្គ្រាម	ផលបូកសរុប អ្នករងគ្រោះ	ការបូកបណ្តាក់ លើផលបូកសរុប
1	សំឡូត	បាត់ដំបង	9	6	15	15
2	ត្បូងឃ្មុំ	ត្បូងឃ្មុំ	0	12	12	27
3	ជាំក្សាន្ត	ព្រះវិហារ	4	4	8	35
4	វាលវែង	ពោធិសាត់	5	1	6	41
5	អូរយ៉ាដាវ	រតនៈគិរី	0	6	6	47
6	អូរជ្រៅ	បន្ទាយមានជ័យ	1	4	5	52
7	តាវែង	រតនៈគិរី	0	5	5	57
8	ត្រពាំងប្រាសាទ	ឧត្តរមានជ័យ	5	0	5	62
9	ឫស្សីកែវ	ភ្នំពេញ	0	4	4	66
10	កំរៀង	បាត់ដំបង	0	3	3	69

ឃុំបំនួន 10 ទទួលរងឥទ្ធិពលខ្លាំងជាងគេ ដោយសារមីន និងសំណល់ជាតិផ្ទះពីសង្គ្រាម

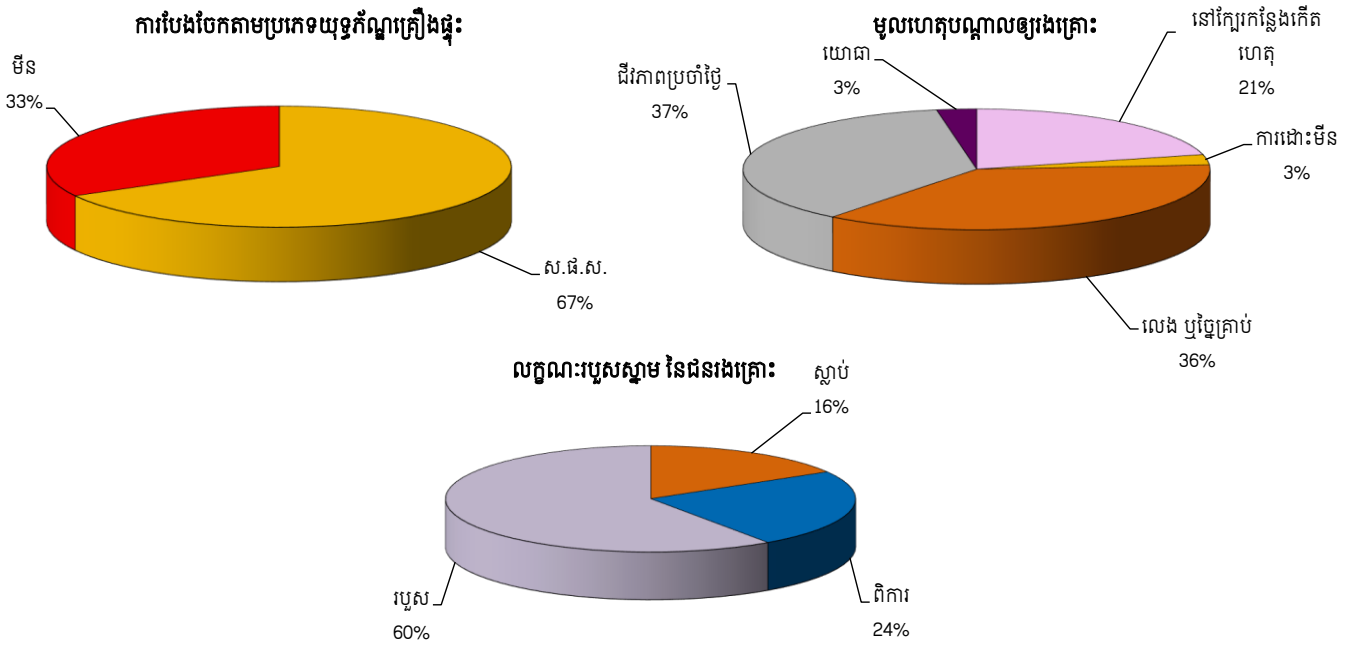
ត្រូវបានតម្រៀបតាមលំដាប់ចុះ នៃផលបូកសរុបជនរងគ្រោះ
ពីខែមករា2019 ដល់ខែឧសភា2020

លំដាប់	ឃុំ	ស្រុក	ខេត្ត	អ្នករងគ្រោះ មីន	អ្នករងគ្រោះ សំណល់ជាតិផ្ទះពីសង្គ្រាម	ផលបូកសរុប អ្នករងគ្រោះ	ការបូកបណ្តាក់ លើផលបូកសរុប
1	តាតោក	សំឡូត	បាត់ដំបង	6	5	11	11
2	ជីពោរ១	ត្បូងឃ្មុំ	ត្បូងឃ្មុំ	0	10	10	21
3	ថ្មដា	វាលវែង	ពោធិសាត់	5	0	5	26
4	តាវែងក្រោម	តាវែង	រតនៈគិរី	0	5	5	31
5	ប្រាំងចំរេះពីរ	ឫស្សីកែវ	ភ្នំពេញ	0	4	4	35
6	សឹង្ហ	អូរជ្រៅ	បន្ទាយមានជ័យ	0	4	4	39
7	សំឡូត	សំឡូត	បាត់ដំបង	3	1	4	43
8	អូរដា	កំរៀង	បាត់ដំបង	0	3	3	46
9	ស្រែអែម	ជាំក្សាន្ត	ព្រះវិហារ	1	2	3	49
10	យ៉ាទុង	អូរយ៉ាដាវ	រតនៈគិរី	0	3	3	52

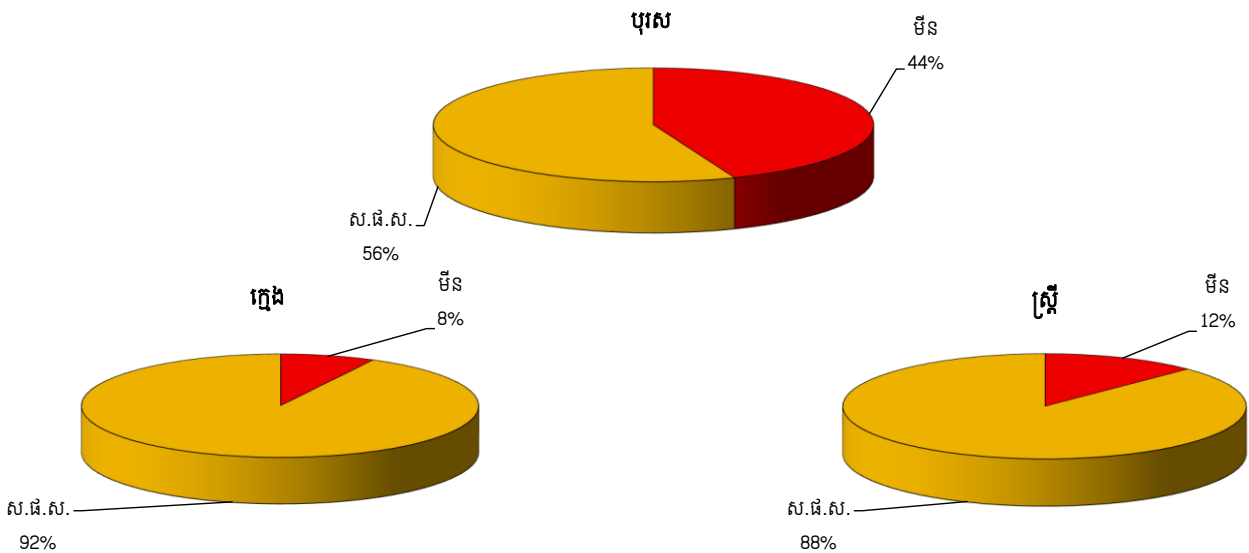
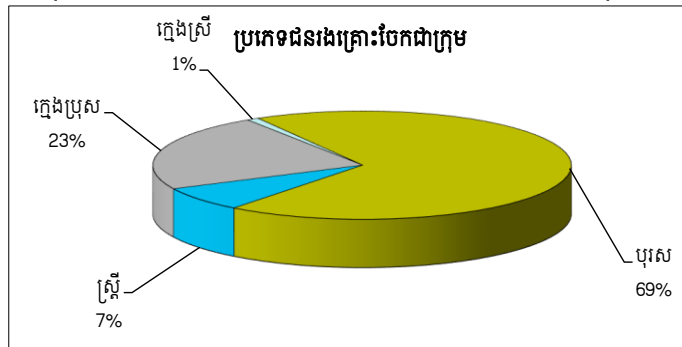
ការឆ្លុះបញ្ចាំងទូទៅលើជនរងគ្រោះដោយសារមីន និងសំណល់ជាតិផ្ទុះពីសង្គ្រាម

អំឡុងពេល: មករា2019 - ឧសភា2020

ចំនួនសរុបនៃជនរងគ្រោះក្នុងអំឡុងពេលរាយការណ៍: 109



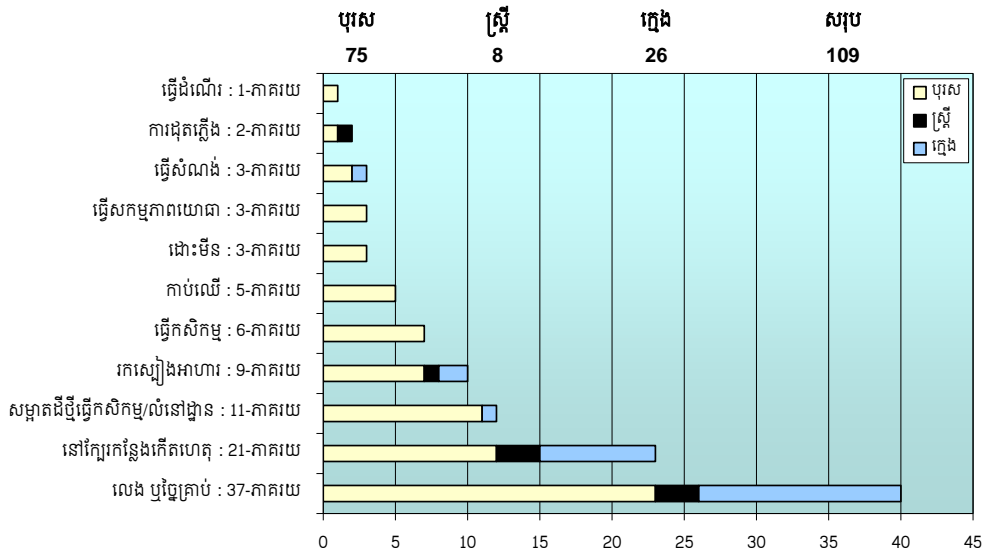
ការឆ្លុះបញ្ចាំងទូទៅលើករណីរងគ្រោះដោយសារមីន និងសំណល់ជាតិផ្ទុះពីសង្គ្រាម



អំឡុងពេល: ខែមករា 2019 - ខែឧសភា 2020

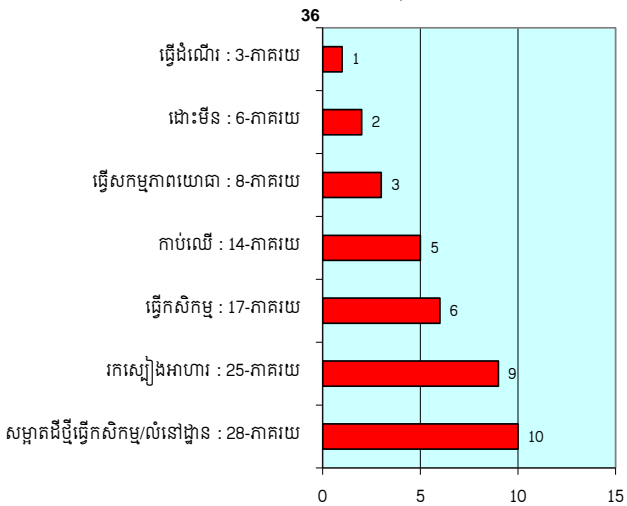
ចំនួនសរុបនៃជនរងគ្រោះ ក្នុងអំឡុងពេលរាយការណ៍: 109

សកម្មភាពដែលបណ្តាលឲ្យគ្រោះថ្នាក់បែងចែកទៅតាមប្រភេទ៖

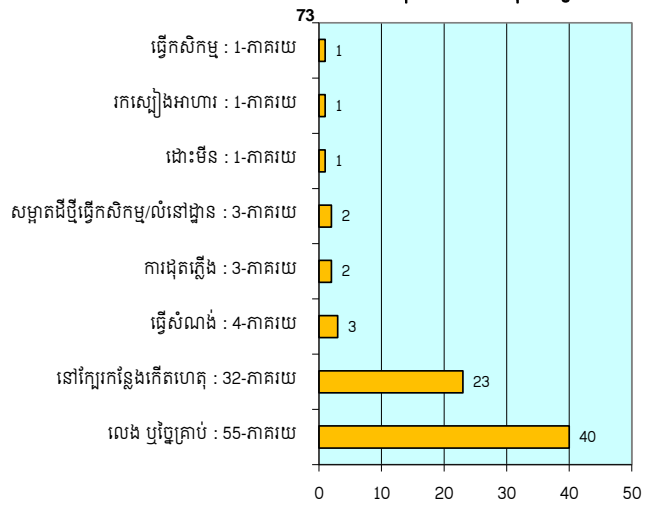


ឧបត្ថម្ភហេតុគ្រោះថ្នាក់ដោយសារម៉ឺន និងសំណល់ជាតិផ្ទះពីសង្គ្រាមតាមលក្ខណៈភូមិសាស្ត្រដី

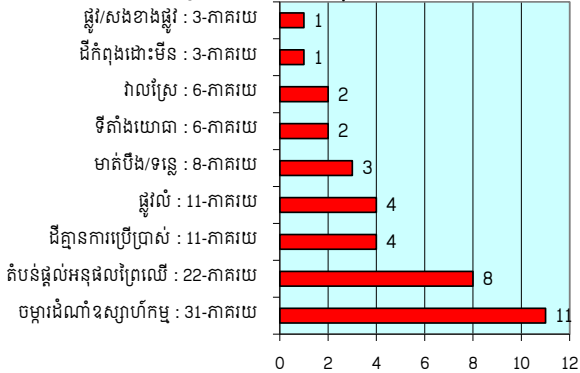
សកម្មភាពដែលបណ្តាលឲ្យផ្ទះម៉ឺន



សកម្មភាពដែលបណ្តាលឲ្យផ្ទះសំណល់ជាតិផ្ទះពីសង្គ្រាម



លក្ខណៈភូមិសាស្ត្រដីដែលបណ្តាលឲ្យផ្ទះម៉ឺន



លក្ខណៈភូមិសាស្ត្រដីដែលបណ្តាលឲ្យផ្ទះសំណល់ជាតិផ្ទះពីសង្គ្រាម

