



អង្គការមេន

C.M.A.A

ប្រព័ន្ធព័ត៌មានជនរងគ្រោះដោយសារមេន និងសំណល់ជាតិផ្ទះពីសង្គ្រាម

របាយការណ៍
ប្រចាំ
ខែមិថុនា ឆ្នាំ ២០២០

សារវិភាគ

ប្រព័ន្ធព័ត៌មានជនរងគ្រោះដោយសារមីន និងសំណល់ជាតិផ្ទះពីសង្គ្រាម (CMVIS) ត្រូវបានបង្កើតឡើងនៅឆ្នាំ១៩៩៤ ដោយកាកបាទក្រហមកម្ពុជា ដោយមានការគាំទ្រថវិកា និងបច្ចេកទេសពីអង្គការជនពិការអន្តរជាតិប៊ែលហ្សិក និងអង្គការយូនីសេហ្វ ក្នុងការផ្តល់នូវការប្រមូលទិន្នន័យ វិភាគទិន្នន័យ បកស្រាយទិន្នន័យ និងការចែកចាយទិន្នន័យជនរងគ្រោះដោយសារមីន និងសំណល់ជាតិផ្ទះពីសង្គ្រាម(ស.ផ.ស.) ជាជនស៊ីវិល និងយោធា នៅក្នុងប្រទេសកម្ពុជា។

នៅដំណាច់ឆ្នាំ២០០៩ CMVIS ត្រូវបានផ្ទេរប្រគល់ពីកាកបាទក្រហមកម្ពុជា មកស្ថិតនៅក្រោមការទទួលខុសត្រូវរបស់អាជ្ញាធរកម្ពុជាគ្រប់គ្រងសកម្មភាពកំចាត់មីន និងសង្គ្រោះជនពិការដោយសារមីន។

ព័ត៌មានស្តីពីគ្រោះថ្នាក់ និងជនរងគ្រោះដោយសារមីន និងស.ផ.ស.

1- ជនរងគ្រោះពីខែមករា ឆ្នាំ១៩៧៩ ដល់ខែមិថុនា ឆ្នាំ២០២០

ចាប់ពីខែមករា ឆ្នាំ១៩៧៩ ដល់ខែមិថុនា ឆ្នាំ២០២០ មានជនរងគ្រោះដោយសារមីន និងស.ផ.ស. ចំនួន ៦៤.៨៩៣នាក់ ដែលបានកត់ត្រាដោយមន្ត្រី-បុគ្គលិកប្រមូលទិន្នន័យរបស់ការិយាល័យ CMVIS ។ ក្នុងចំណោមជនរងគ្រោះចំនួន ៦៤.៨៩៣នាក់ រួមមាន៖

- ជនរងគ្រោះដោយសារមីន ៥១.១១៥នាក់(៧៩%) និងស.ផ.ស. ១៣.៧៧៨នាក់(២១%)។
- ជនរងគ្រោះស្លាប់ ១៩.៧៩១នាក់(៣១%) របួស ៣៦.០៤៤នាក់(៥៥%) និងពិការអវិយៈ ៩.០៥៨នាក់(១៤%)។
- ជនរងគ្រោះជាបុរស ៥២.៥៧៣នាក់(៨១%) ក្មេងប្រុសអាយុក្រោម១៨ឆ្នាំ ៦.០៧៦នាក់(៩%) ស្ត្រី ៤.៧៩០នាក់(៨%) ក្មេងស្រីអាយុក្រោម១៨ឆ្នាំ ១.៣៩១នាក់(២%) និងជនរងគ្រោះមិនស្គាល់អត្តសញ្ញាណ ៦៣នាក់(០%)។

2- ឧប្បត្តិហេតុគ្រោះថ្នាក់ពីខែមករា ដល់ខែមិថុនា ឆ្នាំ២០២០

ចាប់ពីខែមករា ដល់ខែមិថុនា ឆ្នាំ២០២០ មានឧប្បត្តិហេតុគ្រោះថ្នាក់ដោយសារមីន និងស.ផ.ស. ចំនួន ៣១ករណី តួលេខនេះបង្ហាញពីការថយចុះ ២៤% បើប្រៀបធៀបជាមួយនឹងរយៈពេលដូចគ្នាក្នុងឆ្នាំ២០១៩ ដែលមានឧប្បត្តិហេតុគ្រោះថ្នាក់ដោយសារមីន និងស.ផ.ស.ចំនួន ៤១ករណី។

ក្នុងចំណោមឧប្បត្តិហេតុគ្រោះថ្នាក់ដោយសារមីន និងស.ផ.ស.ចំនួន ៣១ករណីរួមមាន៖ ឧប្បត្តិហេតុគ្រោះថ្នាក់ដោយសារមីន ១៧ករណី(៥៥%) និងស.ផ.ស. ១៤ករណី(៤៥%)។

3- ជនរងគ្រោះពីខែមករា ដល់ខែមិថុនា ឆ្នាំ២០២០

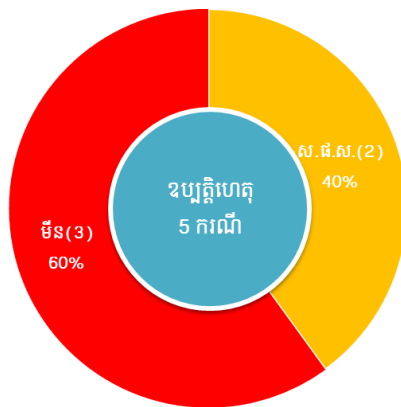
តួលេខជនរងគ្រោះដោយសារមីន និងស.ផ.ស. ពីខែមករា ដល់ខែមិថុនា ឆ្នាំ២០២០ មានចំនួន ៣៨នាក់។ តួលេខនេះបង្ហាញពីការថយចុះ ៣៩% ប្រៀបធៀបជាមួយនឹងរយៈពេលដូចគ្នាក្នុងឆ្នាំ២០១៩ ដែលមានជនរងគ្រោះដោយសារមីន និងស.ផ.ស.ចំនួន ៦២នាក់។

- ក្នុងចំណោមជនរងគ្រោះចំនួន ៣៨នាក់ រួមមាន៖
- ជនរងគ្រោះដោយសារស.ផ.ស. ២១នាក់(៥៥%) និងដោយសារមីន ១៧នាក់(៤៥%)
 - ជនរងគ្រោះស្លាប់ ១១នាក់(២៩%) របួស ១៨នាក់(៤៧%) និងពិការអវិយៈ ៩នាក់(២៤%)
 - ជនរងគ្រោះជាបុរស ២៥នាក់(៦៦%) ក្មេងប្រុសអាយុក្រោម១៨ឆ្នាំ ៩នាក់(២៤%) ស្ត្រី ៣នាក់(៨%) និងក្មេងស្រីអាយុក្រោម១៨ឆ្នាំ ១នាក់(២%)។

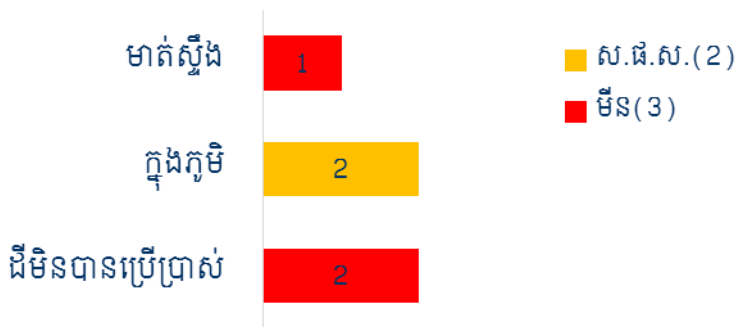
4- ឧប្បត្តិហេតុគ្រោះថ្នាក់ក្នុងខែមិថុនា ឆ្នាំ២០២០

នៅខែមិថុនា ឆ្នាំ២០២០ មានឧប្បត្តិហេតុគ្រោះថ្នាក់ដោយសារមីន និងស.ផ.ស.ចំនួន ៥ករណី ត្រូវបានកើតឡើងនៅខេត្តបាត់ដំបង ខេត្តបន្ទាយមានជ័យ ខេត្តក្រចេះ និងខេត្តកណ្តាល (មន្ត្រី-បុគ្គលិកប្រមូលទិន្នន័យការិយាល័យ CMVIS ប្រមូលព័ត៌មានបឋមអំពីឧប្បត្តិហេតុគ្រោះថ្នាក់ដោយសារមីន និងស.ផ.ស.តាមរយៈការសម្ភាសផ្ទាល់ជាមួយអាជ្ញាធរមូលដ្ឋាន ភ្នាក់ងារសកម្មភាពមីន គ្រួសារសាច់ញាតិជនរងគ្រោះ ឬជនរងគ្រោះ)។ ឧប្បត្តិហេតុគ្រោះថ្នាក់ក្នុងខែមិថុនា ឆ្នាំ២០២០ បានថយចុះ ៥៥% ប្រៀបធៀបនឹងខែមិថុនា ឆ្នាំ២០១៩ ដែលមានឧប្បត្តិហេតុគ្រោះថ្នាក់ដោយសារមីន និងស.ផ.ស. ១១ករណី។ ក្នុងចំណោមឧប្បត្តិហេតុគ្រោះថ្នាក់មីន និងស.ផ.ស.ចំនួន ៥ករណី ក្នុងខែមិថុនា ឆ្នាំ២០២០ មានឧប្បត្តិហេតុគ្រោះថ្នាក់ដោយសារមីន ៣ករណី(៦០%) និងស.ផ.ស. ២ករណី(៤០%)។

- ប្រភេទយុទ្ធកិច្ចាត្រៀមផ្ទុះ



- ព័ត៌មានអំពីតំបន់គ្រោះថ្នាក់ដោយសារមីន និងស.ផ.ស. ខែមិថុនា ឆ្នាំ២០២០

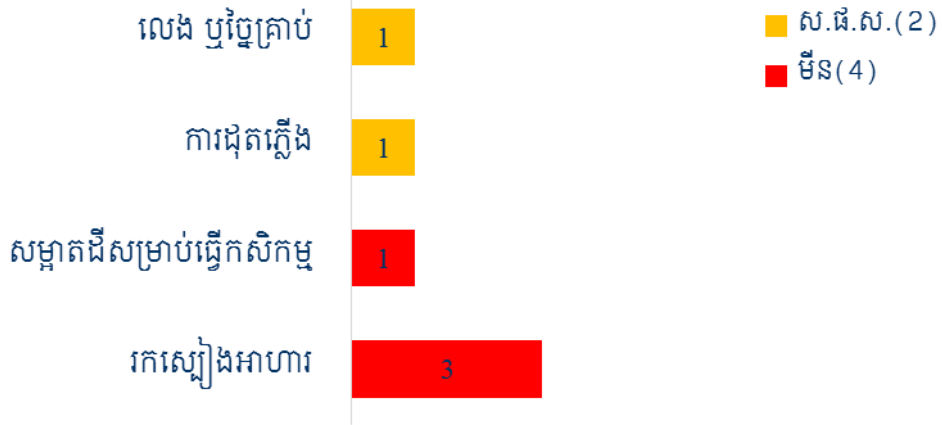


5- ជនរងគ្រោះក្នុងខែមិថុនា ឆ្នាំ២០២០

នៅខែមិថុនា ឆ្នាំ២០២០ មានជនរងគ្រោះដោយសារមីន និងស.ផ.ស.ចំនួន ៦នាក់ តួលេខនេះបានថយចុះ ៥០% បើប្រៀបធៀបជាមួយនឹងខែមិថុនា ឆ្នាំ២០១៩ ដែលមានជនរងគ្រោះចំនួន ១២នាក់។

ជនរងគ្រោះចំនួន ៦នាក់ ក្នុងខែមិថុនា ឆ្នាំ២០២០ រួមមាន៖

- ជនរងគ្រោះដោយសារមីន ៤នាក់(៦៧%) និងដោយសារស.ផ.ស. ២នាក់(៣៣%)
- ជនរងគ្រោះស្លាប់ ៥នាក់(៨៣%) និងរបួស ១នាក់(១៧%)
- ជនរងគ្រោះជាបុរស ៥នាក់(៨៣%) និងជាស្ត្រី ១នាក់(១៧%)។
- សកម្មភាពនៅពេលគ្រោះថ្នាក់គឺ សកម្មភាពរកស្បៀងអាហារ ៣នាក់(៥០%) សកម្មភាពសម្អាតដីសម្រាប់ធ្វើកសិកម្ម ១នាក់(១៧%) សកម្មភាពជុំតភ្លើង ១នាក់(១៧%) និងសកម្មភាពលេងឬច្នៃគ្រាប់ ១នាក់(១៧%)។



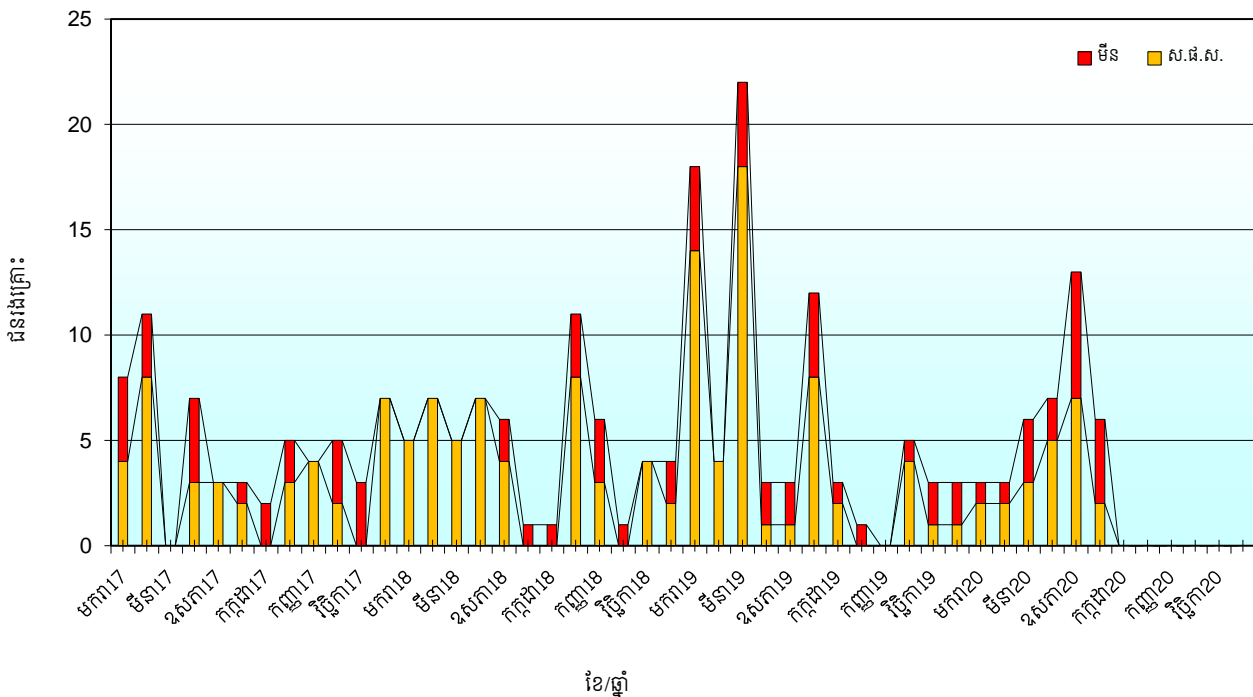
- 6- ផលប៉ះពាល់នៃតំបន់គ្រោះថ្នាក់ពីខែមករា ឆ្នាំ២០១៩ ដល់ខែមិថុនា ឆ្នាំ២០២០(ជនរងគ្រោះ ១១៥នាក់)
- ខេត្តចំនួន ៥ ដែលទទួលរងផលប៉ះពាល់ខ្លាំងបំផុតមានជនរងគ្រោះ ៦៣% នៃជនរងគ្រោះសរុប
 - ស្រុកចំនួន ១០ ដែលទទួលរងផលប៉ះពាល់ខ្លាំងបំផុតមានជនរងគ្រោះ ៦២% នៃជនរងគ្រោះសរុប
 - ឃុំចំនួន ១០ ដែលទទួលរងផលប៉ះពាល់ខ្លាំងបំផុតមានជនរងគ្រោះ ៤៤% នៃជនរងគ្រោះសរុប។
- សូមអានព័ត៌មានលម្អិត នៅទំព័រទី ៨

របាយការណ៍ជនរងគ្រោះដោយសារមីន និងសំណល់ជាតិផ្ទុះពីសង្គ្រាមពីខែមករា ឆ្នាំ 2017 ដល់ខែមិថុនា ឆ្នាំ 2020

ឆ្នាំ/ខែ	ជនរងគ្រោះតាមខែ												
	មករា	កុម្ភៈ	មីនា	មេសា	ឧសភា	មិថុនា	កក្កដា	សីហា	កញ្ញា	តុលា	វិច្ឆិកា	ធ្នូ	សរុប
2017	8	11	0	7	3	3	2	5	4	5	3	7	58
ការបូកបណ្តាក់ ឆ្នាំ 2017	8	19	19	26	29	32	34	39	43	48	51	58	
2018	5	7	5	7	6	1	1	11	6	1	4	4	58
ការបូកបណ្តាក់ ឆ្នាំ 2018	5	12	17	24	30	31	32	43	49	50	54	58	
ការប្រែប្រួលភាគរយ 2017 ធៀប 2018	-37.5	-36.8	-10.5	-7.7	3.4	-3.1	-5.9	10.3	14.0	4.2	5.9	0.0	
2019	18	4	22	3	3	12	3	1	0	5	3	3	77
ការប្រែប្រួលតួលេខតាមខែធៀប 2018	13	-3	17	-4	-3	11	2	-10	-6	4	-1	-1	
ការប្រែប្រួលភាគរយតាមខែធៀប 2018	260	-43	340	-57	-50	1100	200	-91	-100	400	-25	-25	
ការបូកបណ្តាក់ ឆ្នាំ 2019	18	22	44	47	50	62	65	66	66	71	74	77	
ការប្រែប្រួលភាគរយ 2018 ធៀប 2019	260.0	83.3	158.8	95.8	66.7	100.0	103.1	53.5	34.7	42.0	37.0	32.8	
2020	3	3	6	7	13	6							38
ការប្រែប្រួលតួលេខតាមខែធៀប 2019	-15	-1	-16	4	10	-6							
ការប្រែប្រួលភាគរយតាមខែធៀប 2019	-83	-25	-73	133	333	-50							
ការបូកបណ្តាក់ ឆ្នាំ 2020	3	6	12	19	32	38							
ការប្រែប្រួលភាគរយ 2019 ធៀប 2020	-83	-73	-73	-60	-36	-39							

ចំណាំ: តួលេខជនរងគ្រោះសម្រាប់ខែបន្តបន្ទាប់ទៀតនឹងស្រាវជ្រាវឲ្យទាន់ពេលវេលា ដែលជាផ្នែកមួយនៃដំណើរការប្រមូលទិន្នន័យ

ក្រាហ្វិចជនរងគ្រោះតាមខែនីមួយៗចាប់ពីខែមករា ឆ្នាំ 2017 ដល់ខែមិថុនា ឆ្នាំ 2020



ខេត្តប៉ន្ទន 5 ទទួលរងឥទ្ធិពលខ្លាំងជាងគេ ដោយសារមីន និងសំណល់ជាតិផ្ទះពីសង្គ្រាម

ត្រូវបានតម្រៀបតាមលំដាប់ចុះ នៃផលបូកសរុបជនរងគ្រោះ

ពីខែមករា២០១៩ ដល់ខែមិថុនា២០២០

លំដាប់	ខេត្ត	អ្នករងគ្រោះ មីន	អ្នករងគ្រោះ សំណល់ជាតិផ្ទះពីសង្គ្រាម	ផលបូកសរុប អ្នករងគ្រោះ	ការបូកបណ្តាក់ លើផលបូកសរុប
1	បាត់ដំបង	16	10	26	26
2	ត្បូងឃ្មុំ	1	15	16	42
3	រតនៈគិរី	0	12	12	54
4	បន្ទាយមានជ័យ	5	6	11	65
5	ព្រះវិហារ	4	4	8	73

ស្រុកប៉ន្ទន 10 ទទួលរងឥទ្ធិពលខ្លាំងជាងគេ ដោយសារមីន និងសំណល់ជាតិផ្ទះពីសង្គ្រាម

ត្រូវបានតម្រៀបតាមលំដាប់ចុះ នៃផលបូកសរុបជនរងគ្រោះ

ពីខែមករា២០១៩ ដល់ខែមិថុនា២០២០

លំដាប់	ស្រុក	ខេត្ត	អ្នករងគ្រោះ មីន	អ្នករងគ្រោះ សំណល់ជាតិផ្ទះពីសង្គ្រាម	ផលបូកសរុប អ្នករងគ្រោះ	ការបូកបណ្តាក់ លើផលបូកសរុប
1	សំឡូត	បាត់ដំបង	9	6	15	15
2	ត្បូងឃ្មុំ	ត្បូងឃ្មុំ	0	12	12	27
3	ជាំក្សាន្ត	ព្រះវិហារ	4	4	8	35
4	អូរជ្រៅ	បន្ទាយមានជ័យ	2	4	6	41
5	អូរយ៉ាដាវ	រតនៈគិរី	0	6	6	47
6	វាលវែង	ពោធិសាត់	5	1	6	53
7	តាវែង	រតនៈគិរី	0	5	5	58
8	ត្រពាំងប្រាសាទ	ឧត្តរមានជ័យ	5	0	5	63
9	ឫស្សីកែវ	ភ្នំពេញ	0	4	4	67
10	ស្ទឹង	ក្រចេះ	0	4	4	71

ឃុំប៉ន្ទន 10 ទទួលរងឥទ្ធិពលខ្លាំងជាងគេ ដោយសារមីន និងសំណល់ជាតិផ្ទះពីសង្គ្រាម

ត្រូវបានតម្រៀបតាមលំដាប់ចុះ នៃផលបូកសរុបជនរងគ្រោះ

ពីខែមករា២០១៩ ដល់ខែមិថុនា២០២០

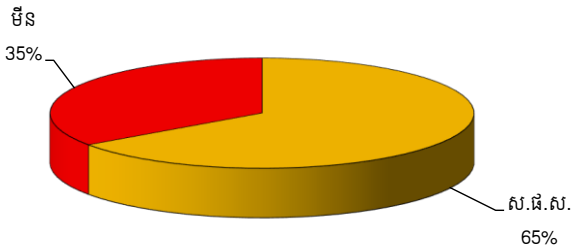
លំដាប់	ឃុំ	ស្រុក	ខេត្ត	អ្នករងគ្រោះ មីន	អ្នករងគ្រោះ សំណល់ជាតិផ្ទះពីសង្គ្រាម	ផលបូកសរុប អ្នករងគ្រោះ	ការបូកបណ្តាក់ លើផលបូកសរុប
1	តាតោក	សំឡូត	បាត់ដំបង	6	5	11	11
2	ជីពោរ១	ត្បូងឃ្មុំ	ត្បូងឃ្មុំ	0	10	10	21
3	តាវែងក្រោម	តាវែង	រតនៈគិរី	0	5	5	26
4	ថ្មដា	វាលវែង	ពោធិសាត់	5	0	5	31
5	ស្ទឹង	អូរជ្រៅ	បន្ទាយមានជ័យ	0	4	4	35
6	ប្រាំងចំរេះពីរ	ឫស្សីកែវ	ភ្នំពេញ	0	4	4	39
7	សំឡូត	សំឡូត	បាត់ដំបង	3	1	4	43
8	ជាំក្សាន្ត	ជាំក្សាន្ត	ព្រះវិហារ	2	1	3	46
9	ស្រែអែម	ជាំក្សាន្ត	ព្រះវិហារ	1	2	3	49
10	អូរដា	កំរៀង	បាត់ដំបង	0	3	3	52

ការឆ្លុះបញ្ចាំងទូទៅលើជនរងគ្រោះដោយសារមីន និងសំណល់ជាតិផ្ទុះពីសង្គ្រាម

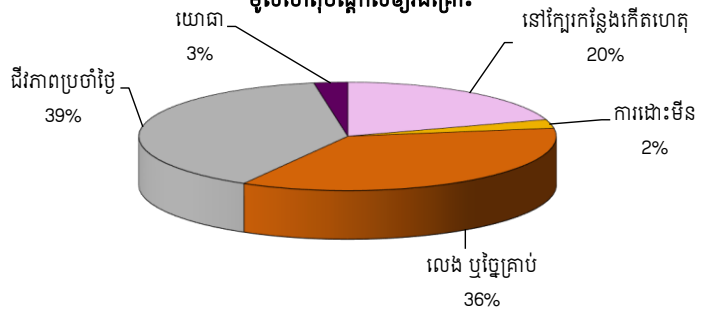
អំឡុងពេល: មករា 2019 - មិថុនា 2020

ចំនួនសរុបនៃជនរងគ្រោះក្នុងអំឡុងពេលរាយការណ៍: 115

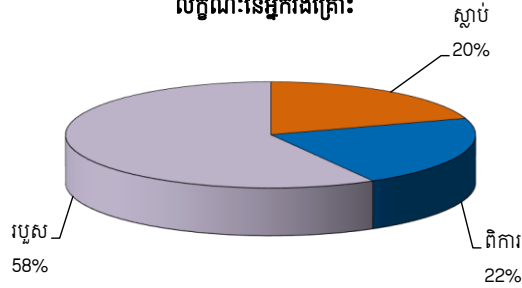
ការបែងចែកតាមប្រភេទមីន និងសំណល់ជាតិផ្ទុះពីសង្គ្រាម



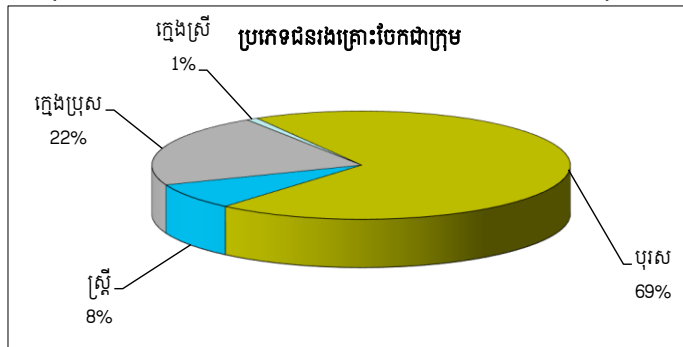
មូលហេតុបណ្តាលឲ្យរងគ្រោះ



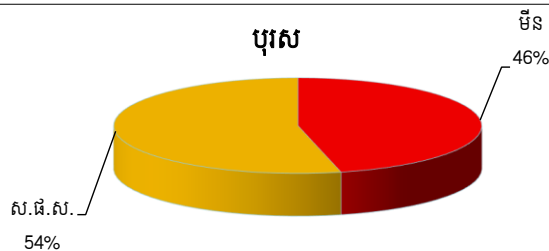
លក្ខណៈនៃអ្នករងគ្រោះ



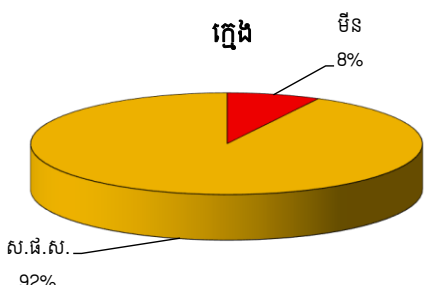
ការឆ្លុះបញ្ចាំងទូទៅលើករណីរងគ្រោះដោយសារមីន និងសំណល់ជាតិផ្ទុះពីសង្គ្រាម



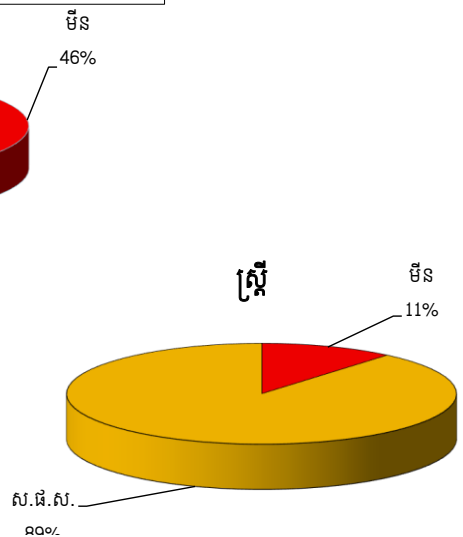
បុរេស



ក្រុង



ស្រ្តី



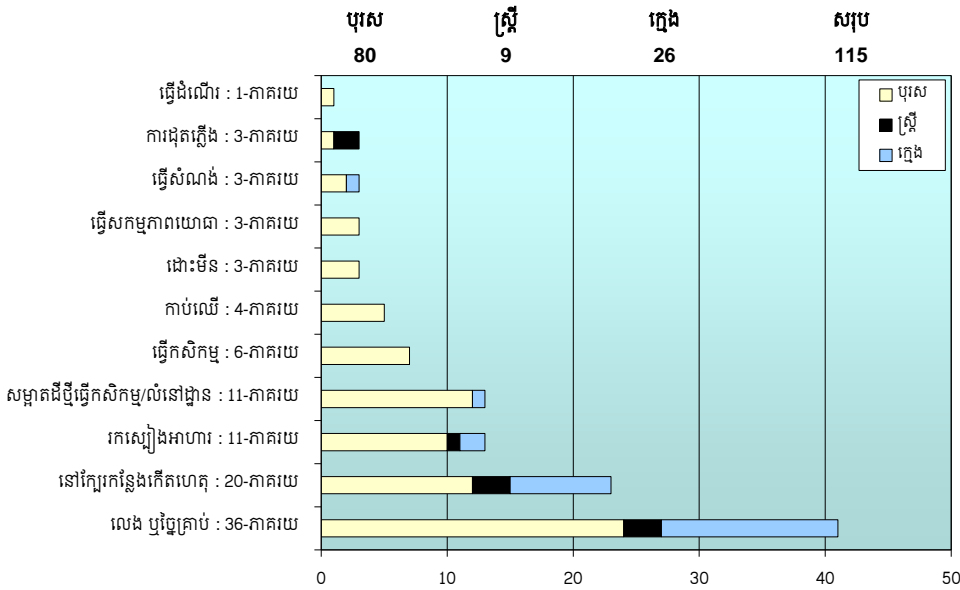


ប្រក្រតីសីលធម៌របស់ក្រសួងព្រហ្មទណ្ឌ និង ការងារ

អំឡុងពេល: ខែមករា 2019 - ខែមិថុនា 2020

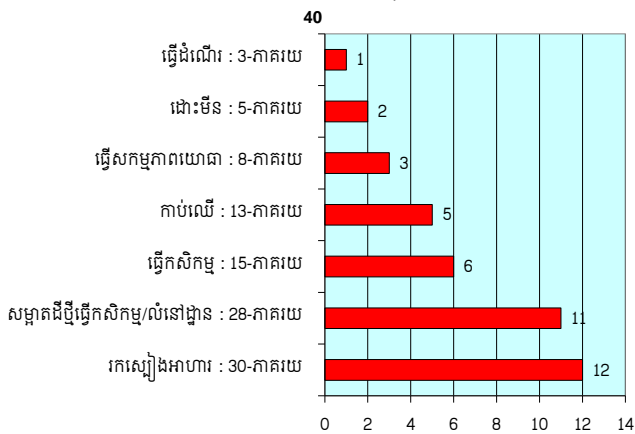
ចំនួនសរុបនៃជនរងគ្រោះ ក្នុងអំឡុងពេលរាយការណ៍: 115

សកម្មភាពដែលបណ្តាលឲ្យគ្រោះថ្នាក់បែងចែកទៅតាមប្រភេទ:

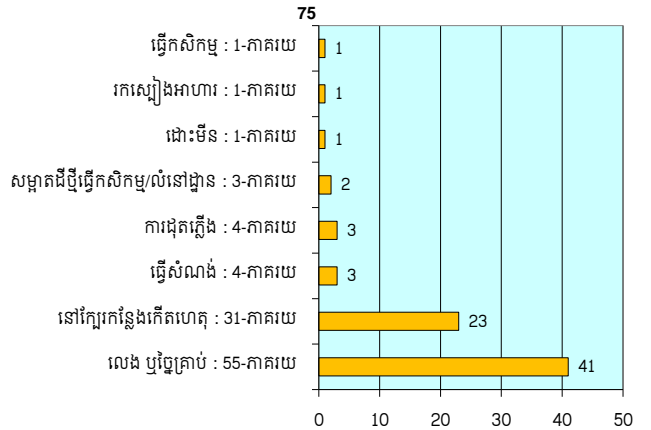


ឧបក្កិហេតុគ្រោះថ្នាក់ដោយសារម៉ឺន និងសំណល់ជាតិផ្ទះពីសង្គ្រាមតាមលក្ខណៈភូមិសាស្ត្រដី

សកម្មភាពដែលបណ្តាលឲ្យផ្ទះម៉ឺន



សកម្មភាពដែលបណ្តាលឲ្យផ្ទះសំណល់ជាតិផ្ទះពីសង្គ្រាម



លក្ខណៈភូមិសាស្ត្រដីដែលបណ្តាលឲ្យផ្ទះម៉ឺន



លក្ខណៈភូមិសាស្ត្រដីដែលបណ្តាលឲ្យផ្ទះសំណល់ជាតិផ្ទះពីសង្គ្រាម

