



អង្គការមេន
C.M.A.A

ប្រព័ន្ធព័ត៌មានជនរងគ្រោះដោយសារមេន និងសំណល់ជាតិផ្ទះពីសង្គ្រាម

របាយការណ៍

ស្តីពីគ្រោះថ្នាក់ដោយសារយុទ្ធសាស្ត្រគ្រឿងផ្ទះ
នៅខែមិថុនា ឆ្នាំ២០២៥

សាវតារ

ប្រព័ន្ធព័ត៌មានជនរងគ្រោះដោយសារមីន និងសំណល់ជាតិផ្ទុះពីសង្គ្រាម (CMVIS) បានបង្កើតឡើងនៅឆ្នាំ១៩៩៤ ដោយកាកបាទក្រហមកម្ពុជា ដែលគាំទ្រថវិកា ព្រមទាំងបច្ចេកទេសពីអង្គការជនពិការអន្តរជាតិបែលហ្សិក និងអង្គការយូនីសេហ្វ ។

នៅដំណាច់ឆ្នាំ២០០៩ CMVIS ត្រូវបានផ្ទេរប្រគល់ពីកាកបាទក្រហមកម្ពុជា មកស្ថិតនៅក្រោមការទទួលខុសត្រូវរបស់អាជ្ញាធរកម្ពុជាគ្រប់គ្រងសកម្មភាពកំចាត់មីន និងសង្គ្រោះជនពិការដោយសារមីន ក្នុងការប្រមូលទិន្នន័យ វិភាគទិន្នន័យ បកស្រាយទិន្នន័យ និងការចែកចាយទិន្នន័យជនរងគ្រោះដោយសារមីន និងសំណល់ជាតិផ្ទុះពីសង្គ្រាម(ស.ផ.ស.) នៅក្នុងប្រទេសកម្ពុជា ។

ព័ត៌មានស្តីពីគ្រោះថ្នាក់ និងជនរងគ្រោះដោយសារយុទ្ធកណ្ណគ្រឿងផ្ទុះ (មីន និងស.ផ.ស.)

១-ជនរងគ្រោះពីខែមករា ឆ្នាំ១៩៧៩ ដល់ខែមិថុនា ឆ្នាំ២០២៥

ចាប់ពីខែមករា ឆ្នាំ១៩៧៩ ដល់ខែមិថុនា ឆ្នាំ២០២៥ មានជនរងគ្រោះដោយសារយុទ្ធកណ្ណគ្រឿងផ្ទុះចំនួន ៦៥ ១១០នាក់ ដែលបានកត់ត្រាដោយការិយាល័យ CMVIS ក្នុងនោះរួមមាន ៖

- ជនរងគ្រោះដោយសារមីន ៥១ ២១៨នាក់(៧៩%) និងស.ផ.ស. ១៣ ៨៩២នាក់(២១%)
- ជនរងគ្រោះស្លាប់ ១៩ ៨៤៣នាក់(៣០%) របួស ៣៦ ១៦៩នាក់(៥៦%) និងពិការអវយវៈ ៩ ០៩៨នាក់(១៤%)
- ជនរងគ្រោះជាបុរស ៥២ ៧២១នាក់(៨១%) ក្មេងប្រុសអាយុក្រោម១៨ឆ្នាំ ៦ ១២៨នាក់(៩%) ស្ត្រី ៤ ៧៩៩នាក់(៨%) ក្មេងស្រីអាយុក្រោម១៨ឆ្នាំ ១ ៣៩៩នាក់(២%) និងជនរងគ្រោះមិនស្គាល់អត្តសញ្ញាណ ៦៣នាក់(០%) ។

២- ឧប្បត្តិហេតុគ្រោះថ្នាក់ពីខែមករា ដល់ខែមិថុនា ឆ្នាំ២០២៥

ចាប់ពីខែមករា ដល់ខែមិថុនា ឆ្នាំ២០២៥ មានឧប្បត្តិហេតុគ្រោះថ្នាក់ដោយសារយុទ្ធកណ្ណគ្រឿងផ្ទុះចំនួន ២០ករណី ដែលតួលេខនេះមានការថយចុះ ៥% បើប្រៀបធៀបនឹងរយៈពេលដូចគ្នានៅឆ្នាំ២០២៤ ដែលមានឧប្បត្តិហេតុគ្រោះថ្នាក់ ២១ករណី ។

ក្នុងចំណោមឧប្បត្តិហេតុគ្រោះថ្នាក់ចំនួន ២០ករណីរួមមាន ៖ ឧប្បត្តិហេតុគ្រោះថ្នាក់ដោយសារមីន ១២ករណី និងឧប្បត្តិហេតុគ្រោះថ្នាក់ដោយសារស.ផ.ស. ៨ករណី ។

៣- ជនរងគ្រោះពីខែមករា ដល់ខែមិថុនា ឆ្នាំ២០២៥

ចាប់ពីខែមករា ដល់ខែមិថុនា ឆ្នាំ២០២៥ មានជនរងគ្រោះដោយសារយុទ្ធកណ្ណគ្រឿងផ្ទុះចំនួន ២៤នាក់។ តួលេខនេះបានថយចុះ ៣១% បើប្រៀបធៀបនឹងរយៈពេលដូចគ្នានៅឆ្នាំ២០២៤ ដែលមានជនរងគ្រោះចំនួន ៣៥នាក់ ។

ក្នុងចំណោមជនរងគ្រោះចំនួន ២៤នាក់ រួមមាន ៖

- ជនរងគ្រោះដោយសារមីន ១២នាក់ និងជនរងគ្រោះដោយសារស.ផ.ស. ១២នាក់
- ជនរងគ្រោះស្លាប់ ៩នាក់ របួស ១៣នាក់ និងពិការអវយវៈ ២នាក់
- ជនរងគ្រោះជាបុរស ១៦នាក់ ជាស្ត្រី ២នាក់ ជាក្មេងប្រុសអាយុក្រោម១៨ឆ្នាំ ៥នាក់ និងជា ក្មេងស្រីអាយុក្រោម១៨ឆ្នាំ ១នាក់ ។

៤- ឧប្បត្តិហេតុគ្រោះថ្នាក់ក្នុងខែមិថុនា ឆ្នាំ២០២៥

នៅខែមិថុនា ឆ្នាំ២០២៥ មានឧប្បត្តិហេតុគ្រោះថ្នាក់ដោយសារយុទ្ធភណ្ណគ្រឿងផ្ទុះចំនួន ៤ករណី បានកើតឡើងនៅខេត្តព្រះវិហារ ខេត្តឧត្តរមានជ័យ ខេត្តប៉ៃលិន និងខេត្តពោធិ៍សាត់។ តួលេខនេះបាន ថយចុះ ២០% បើប្រៀបធៀបនឹងខែមិថុនា ឆ្នាំ២០២៤ ដែលមានឧប្បត្តិហេតុគ្រោះថ្នាក់ ៥ករណី។

ព័ត៌មានឧប្បត្តិហេតុគ្រោះថ្នាក់ដោយសារយុទ្ធភណ្ណគ្រឿងផ្ទុះនៅខែមិថុនា ឆ្នាំ២០២៥

- ឧប្បត្តិហេតុគ្រោះថ្នាក់ដោយសារមីន ២ករណី កើតឡើងលើដីចម្ការ និងដីពុំមានការប្រើប្រាស់
- ឧប្បត្តិហេតុគ្រោះថ្នាក់ដោយសារមីន ២ករណី បានកើតឡើងនៅក្បែរទីតាំងយោធា។

៥- ជនរងគ្រោះក្នុងខែមិថុនា ឆ្នាំ២០២៥

នៅខែមិថុនា ឆ្នាំ២០២៥ មានជនរងគ្រោះដោយសារយុទ្ធភណ្ណគ្រឿងផ្ទុះចំនួន ៤នាក់។ តួលេខនេះ បានថយចុះ ២០% បើប្រៀបធៀបនឹងខែមិថុនា ឆ្នាំ២០២៤ ដែលមានជនរងគ្រោះចំនួន ៥នាក់។

ព័ត៌មានជនរងគ្រោះមានដូចខាងក្រោម៖

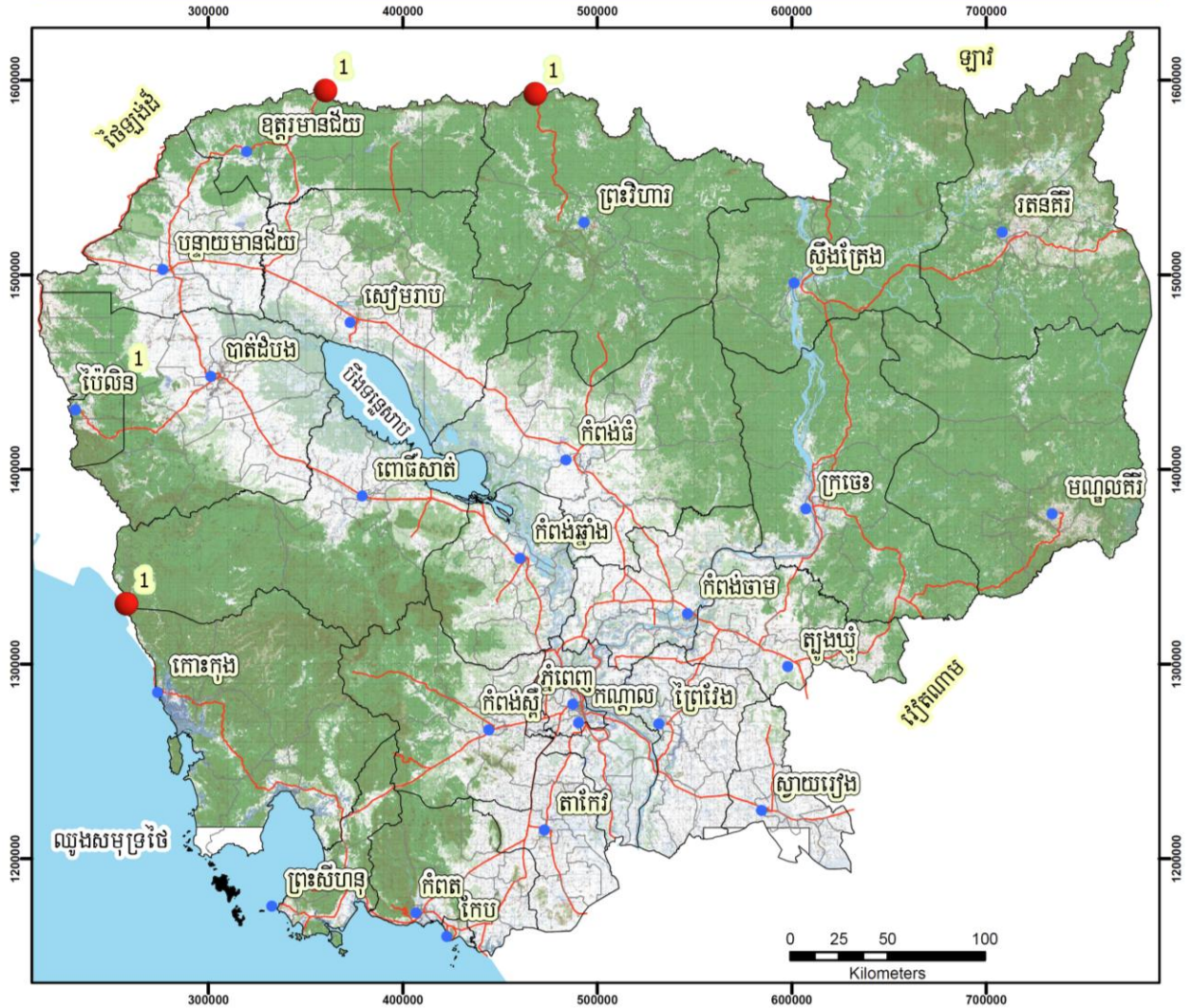
- ជនរងគ្រោះជាបុរស ៤នាក់ បានរងគ្រោះដោយសារមីន
- ជនរងគ្រោះរបួស ២នាក់ និងស្លាប់ ២នាក់
- សកម្មភាពនៅពេលគ្រោះថ្នាក់គឺ៖ ការសម្អាតដីដើម្បីធ្វើកសិកម្ម ១នាក់ ការធ្វើសំណង់ ១នាក់ និងការធ្វើសកម្មភាពយោធា ២នាក់។

៦- ផលប៉ះពាល់ពីតំបន់គ្រោះថ្នាក់ពីខែមករា ឆ្នាំ២០២៤ ដល់ខែមិថុនា ឆ្នាំ២០២៥ (ជនរងគ្រោះ ៧៣នាក់)

- ខេត្តចំនួន ៥ ដែលទទួលរងផលប៉ះពាល់ខ្លាំងបំផុតមានជនរងគ្រោះ ៥២% នៃជនរងគ្រោះសរុប
- ស្រុកចំនួន ១០ ដែលទទួលរងផលប៉ះពាល់ខ្លាំងបំផុតមានជនរងគ្រោះ ៦៤% នៃជនរងគ្រោះសរុប
- ឃុំចំនួន ១០ ដែលទទួលរងផលប៉ះពាល់ខ្លាំងបំផុតមានជនរងគ្រោះ ៥៣% នៃជនរងគ្រោះសរុប។

ព័ត៌មានលម្អិត សូមមើលទំព័រទី៧

ទីតាំងគ្រោះថ្នាក់ដោយសារយុទ្ធភណ្ឌគ្រឿងផ្ទុះ នៅខែមិថុនា ឆ្នាំ២០២៥
ឧបត្ថម្ភហេតុ ៤ករណី ជនរងគ្រោះ ៤នាក់

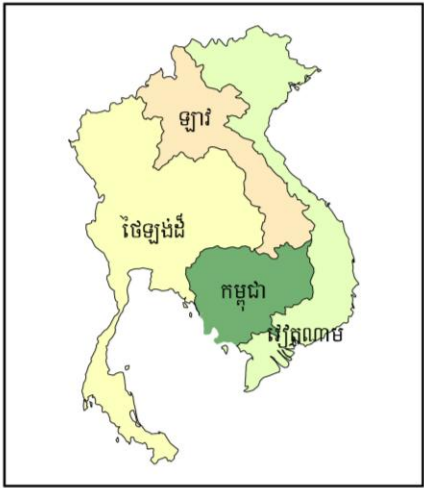


កំណត់សម្គាល់

- ទីតាំងគ្រោះថ្នាក់មិន
- ទីរួមខេត្ត
- ព្រំប្រទល់ខេត្ត
- ព្រំប្រទល់ស្រុក
- ផ្ទៃទឹក
- ផ្លូវជាតិ



មាត្រដ្ឋាន 1:3,000,000



Produced by CMVIS, Jul 2025

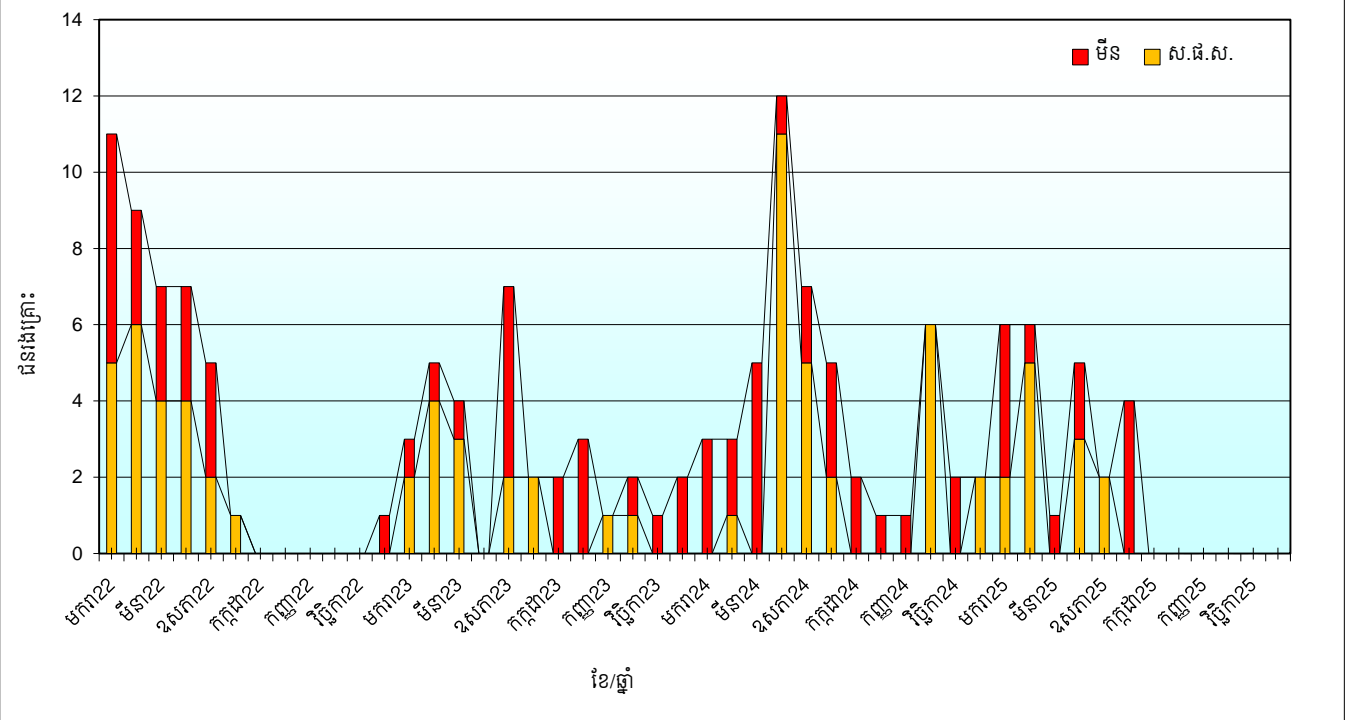
ព័ត៌មានលម្អិតទាក់ទងនឹងព័ត៌មានអំពីគ្រោះថ្នាក់ដោយសារយុទ្ធភណ្ឌគ្រឿងផ្ទុះ សូមទំនាក់ទំនង
មកការិយាល័យ CMVIS តាមរយៈអាស័យដ្ឋានអ៊ីម៉ែល: ketya@cmaa.gov.kh

របាយការណ៍ជនរងគ្រោះដោយសារយុទ្ធភណ្ឌគ្រឿងផ្ទុះពីខែមករា ឆ្នាំ២០២២ ដល់ខែមិថុនា ឆ្នាំ២០២៥

ឆ្នាំ/ខែ	ជនរងគ្រោះតាមខែ												
	មករា	កុម្ភៈ	មីនា	មេសា	ឧសភា	មិថុនា	កក្កដា	សីហា	កញ្ញា	តុលា	វិច្ឆិកា	ធ្នូ	សរុប
2022	11	9	7	7	5	1	0	0	0	0	0	1	41
ការប្រែប្រួលចំនួន ឆ្នាំ 2022	11	20	27	34	39	40	40	40	40	40	40	41	
2023	3	5	4	0	7	2	2	3	1	2	1	2	32
ការប្រែប្រួលចំនួន ឆ្នាំ 2023	3	8	12	12	19	21	23	26	27	29	30	32	
ការប្រែប្រួលភាគរយ 2022 ធៀប 2023	-73	-60	-56	-65	-51	-48	-43	-35	-33	-28	-25	-22	
2024	3	3	5	12	7	5	2	1	1	6	2	2	49
ការប្រែប្រួលចំនួនតាមខែ 2023	0	-2	1	12	0	3	0	-2	0	4	1	0	
ការប្រែប្រួលភាគរយតាមខែ 2023	0	-40	25	100	0	150	0	-67	0	200	100	0	
ការប្រែប្រួលចំនួន ឆ្នាំ 2024	3	6	11	23	30	35	37	38	39	45	47	49	
ការប្រែប្រួលភាគរយ 2023 ធៀប 2024	0	-25	-8	92	58	67	61	46	44	55	57	53	
2025	6	6	1	5	2	4							24
ការប្រែប្រួលចំនួនតាមខែ 2024	3	3	-4	-7	-5	-1							
ការប្រែប្រួលភាគរយតាមខែ 2024	100	100	-80	-58	-71	-20							
ការប្រែប្រួលចំនួន ឆ្នាំ 2025	6	12	13	18	20	24							
ការប្រែប្រួលភាគរយ 2024 ធៀប 2025	100	100	18	-22	-33	-31							

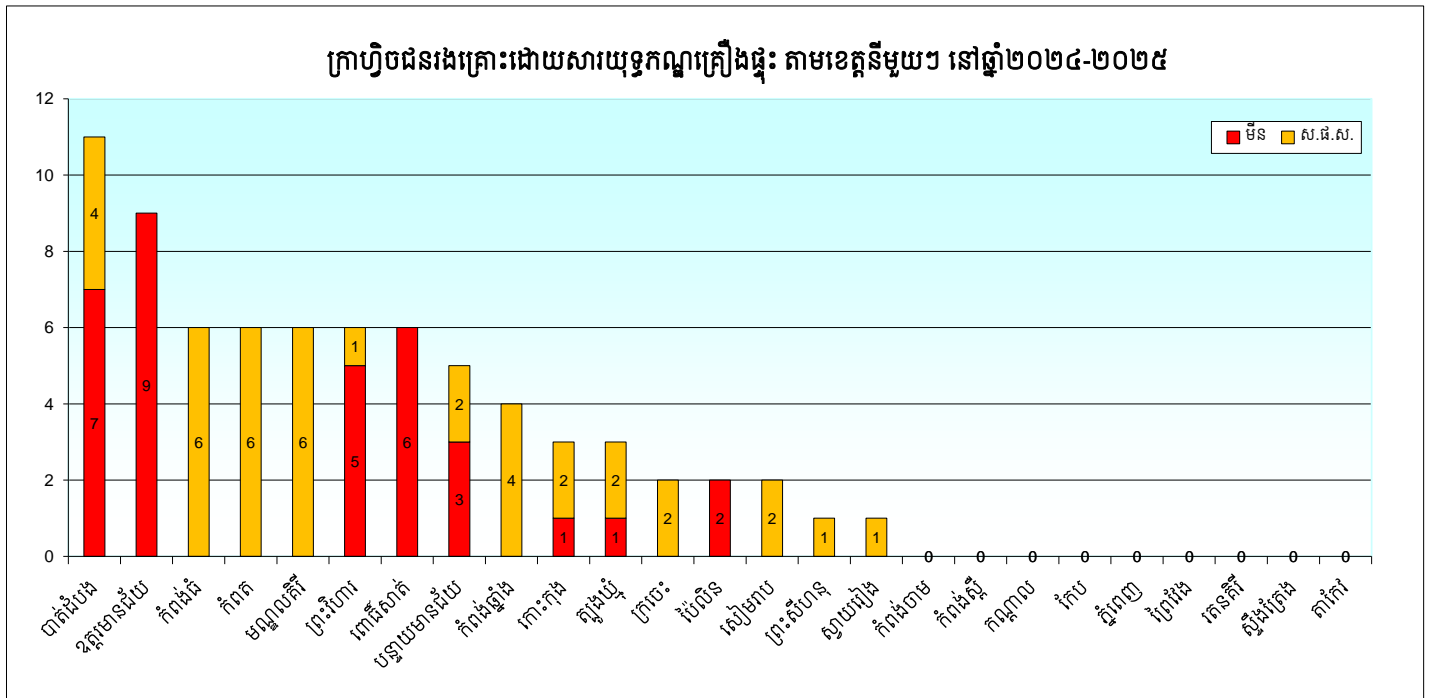
ចំណាំ: តួលេខជនរងគ្រោះសម្រាប់ខែបន្តបន្ទាប់ទៀត នៃដំណើរការប្រមូលទិន្នន័យនឹងស្រាវជ្រាវឱ្យទាន់ពេលវេលា

ក្រាហ្វិចជនរងគ្រោះតាមខែនីមួយៗចាប់ពីខែមករា ឆ្នាំ២០២២ ដល់ខែមិថុនា ឆ្នាំ២០២៥



ជនរងគ្រោះដោយសារយុទ្ធកណ្ណគ្រឿងផ្ទុះ ចាប់ពីខែមករា ឆ្នាំ២០២៤ ដល់ខែមិថុនា ឆ្នាំ២០២៥
រាជធានីខេត្តត្រូវបានតម្រៀបតាមលំដាប់ចុះនៃជលបូកសរុបជនរងគ្រោះដោយសារយុទ្ធកណ្ណគ្រឿងផ្ទុះ ក្នុងឆ្នាំ២០២៤ និងឆ្នាំ២០២៥

ឈ្មោះខេត្ត	មករា២៤		កុម្ភៈ២៤		មេសា២៤		មេសា២៤		ឧសភា២៤		មិថុនា២៤		កក្កដា២៤		សីហា២៤		កញ្ញា២៤		តុលា២៤		វិច្ឆិកា២៤		ធ្នូ២៤		សរុប២០២៤		សរុប ២០២៤-២០២៥	ការបូកបណ្តាក់ លើសរុប	ភាគរយ នៃសរុប	ការបូកបណ្តាក់ លើភាគរយសរុប		
	ចំនួន	មីន	ចំនួន	មីន	ចំនួន	មីន	ចំនួន	មីន	ចំនួន	មីន	ចំនួន	មីន	ចំនួន	មីន	ចំនួន	មីន	ចំនួន	មីន	ចំនួន	មីន	ចំនួន	មីន	ចំនួន	មីន	ចំនួន	មីន						
បាត់ដំបង	០	១	២	០	០	០	០	០	០	០	០	០	០	០	០	០	០	០	០	០	០	០	០	០	០	០	០	០	០	០	០	
ឧត្តរមានជ័យ	០	០	០	៣	១	០	០	០	០	០	០	០	០	០	០	០	០	០	០	០	០	០	០	០	០	០	០	០	០	០	០	
ពោធិ៍សាត់	៣	០	០	០	០	០	១	០	០	០	០	០	០	០	០	០	០	០	០	០	០	០	០	០	០	០	០	០	០	០	០	
មណ្ឌលគិរី	០	០	០	០	៦	០	០	០	០	០	០	០	០	០	០	០	០	០	០	០	០	០	០	០	០	០	០	០	០	០	០	
ព្រះវិហារ	០	០	០	០	០	២	២	០	០	០	០	០	០	០	០	០	០	០	០	០	០	០	០	០	០	០	០	០	០	០	០	
កំពង់ធំ	០	០	០	០	៤	០	០	០	០	០	០	០	០	០	០	០	០	០	០	០	០	០	០	០	០	០	០	០	០	០	០	
កំពត	០	០	០	០	០	០	០	០	០	០	០	០	០	០	០	៦	០	០	០	០	០	០	០	០	០	០	០	០	០	០	០	
បន្ទាយមានជ័យ	០	២	០	០	០	១	១	០	០	០	០	០	០	០	០	០	០	០	០	០	០	០	០	០	០	០	០	០	០	០	០	
កំពង់ឆ្នាំង	០	០	០	០	០	៤	០	០	០	០	០	០	០	០	០	០	០	០	០	០	០	០	០	០	០	០	០	០	០	០	០	
កោះកុង	០	០	០	០	០	០	០	០	០	០	០	០	០	០	០	០	០	០	០	០	០	០	០	០	០	០	០	០	០	០	០	
ត្បូងឃ្មុំ	០	០	០	០	០	០	១	១	០	០	០	០	០	០	០	០	០	០	០	០	០	០	០	០	០	០	០	០	០	០	០	
ក្រចេះ	០	០	០	០	០	០	០	០	០	០	០	០	០	០	០	០	០	០	០	០	០	០	០	០	០	០	០	០	០	០	០	០
សៀមរាប	០	០	០	០	០	០	០	០	០	០	០	០	០	០	០	០	០	០	០	០	០	០	០	០	០	០	០	០	០	០	០	០
ប៉ៃលិន	០	០	០	០	០	០	០	១	០	០	០	០	០	០	០	០	០	០	០	០	០	០	០	០	០	០	០	០	០	០	០	០
ព្រះសីហនុ	០	០	០	០	១	០	០	០	០	០	០	០	០	០	០	០	០	០	០	០	០	០	០	០	០	០	០	០	០	០	០	០
ស្វាយរៀង	០	០	០	០	០	០	០	០	០	០	០	០	០	០	០	០	០	០	០	០	០	០	០	០	០	០	០	០	០	០	០	០
កំពង់ចាម	០	០	០	០	០	០	០	០	០	០	០	០	០	០	០	០	០	០	០	០	០	០	០	០	០	០	០	០	០	០	០	០
កំពង់ស្ពឺ	០	០	០	០	០	០	០	០	០	០	០	០	០	០	០	០	០	០	០	០	០	០	០	០	០	០	០	០	០	០	០	០
កណ្តាល	០	០	០	០	០	០	០	០	០	០	០	០	០	០	០	០	០	០	០	០	០	០	០	០	០	០	០	០	០	០	០	០
ព្រៃវែង	០	០	០	០	០	០	០	០	០	០	០	០	០	០	០	០	០	០	០	០	០	០	០	០	០	០	០	០	០	០	០	០
រតនគិរី	០	០	០	០	០	០	០	០	០	០	០	០	០	០	០	០	០	០	០	០	០	០	០	០	០	០	០	០	០	០	០	០
ស្ទឹងត្រែង	០	០	០	០	០	០	០	០	០	០	០	០	០	០	០	០	០	០	០	០	០	០	០	០	០	០	០	០	០	០	០	០
តាកែវ	០	០	០	០	០	០	០	០	០	០	០	០	០	០	០	០	០	០	០	០	០	០	០	០	០	០	០	០	០	០	០	០
កែប	០	០	០	០	០	០	០	០	០	០	០	០	០	០	០	០	០	០	០	០	០	០	០	០	០	០	០	០	០	០	០	០
ភ្នំពេញ	០	០	០	០	០	០	០	០	០	០	០	០	០	០	០	០	០	០	០	០	០	០	០	០	០	០	០	០	០	០	០	០
សរុប	៣	៣	៥	១២	៧	៥	២	១	១	៦	២	២	៤៩	៦	៦	១	៥	២	៤	០	០	០	០	០	០	០	០	០	០	០	០	





ប្រព័ន្ធត្រួតពិនិត្យលទ្ធផលបោះឆ្នោតដោយសារយុទ្ធសាស្ត្រ ទៅ គម្ពុជា

ខេត្តចំនួន ៥ ទទួលបានឥទ្ធិពលខ្លាំងជាងគេ ដោយសារយុទ្ធសាស្ត្រគ្រឿងផ្ទុះ

ត្រូវបានតម្រៀបតាមលំដាប់ចុះ នៃផលបូកសរុបជនរងគ្រោះ
ពីខែមករា ឆ្នាំ២០២៤ ដល់ខែមិថុនា ឆ្នាំ២០២៥

លំដាប់	ខេត្ត	អ្នករងគ្រោះ មិន	អ្នករងគ្រោះ សំណល់ជាតិផ្ទុះពីសង្គ្រាម	ផលបូកសរុប អ្នករងគ្រោះ	ការបូកបណ្តាក់ លើផលបូកសរុប
1	បាត់ដំបង	7	4	11	11
2	ឧត្តរមានជ័យ	9	0	9	20
3	កំពង់ធំ	0	6	6	26
4	កំពត	0	6	6	32
5	មណ្ឌលគីរី	0	6	6	38

ស្រុកចំនួន ១០ ទទួលបានឥទ្ធិពលខ្លាំងជាងគេ ដោយសារយុទ្ធសាស្ត្រគ្រឿងផ្ទុះ

ត្រូវបានតម្រៀបតាមលំដាប់ចុះ នៃផលបូកសរុបជនរងគ្រោះ
ពីខែមករា ឆ្នាំ២០២៤ ដល់ខែមិថុនា ឆ្នាំ២០២៥

លំដាប់	ស្រុក	ខេត្ត	អ្នករងគ្រោះ មិន	អ្នករងគ្រោះ សំណល់ជាតិផ្ទុះពីសង្គ្រាម	ផលបូកសរុប អ្នករងគ្រោះ	ការបូកបណ្តាក់ លើផលបូកសរុប
1	វាលវែង	ពោធិ៍សាត់	6	0	6	6
2	ស្នោង	កំពង់ធំ	0	6	6	12
3	បន្ទាយមានស	កំពត	0	6	6	18
4	ជាំក្សាន្ត	ព្រះវិហារ	5	1	6	24
5	សែនមនោរម្យ	មណ្ឌលគីរី	0	6	6	30
6	បរិបូណ៌	កំពង់ឆ្នាំង	0	4	4	34
7	ត្រពាំងប្រាសាទ	ឧត្តរមានជ័យ	4	0	4	38
8	សំឡូត	បាត់ដំបង	3	0	3	41
9	រតនៈមណ្ឌល	បាត់ដំបង	2	1	3	44
10	បាណន់	បាត់ដំបង	0	3	3	47

ឃុំចំនួន ១០ ទទួលបានឥទ្ធិពលខ្លាំងជាងគេ ដោយសារយុទ្ធសាស្ត្រគ្រឿងផ្ទុះ

ត្រូវបានតម្រៀបតាមលំដាប់ចុះ នៃផលបូកសរុបជនរងគ្រោះ
ពីខែមករា ឆ្នាំ២០២៤ ដល់ខែមិថុនា ឆ្នាំ២០២៥

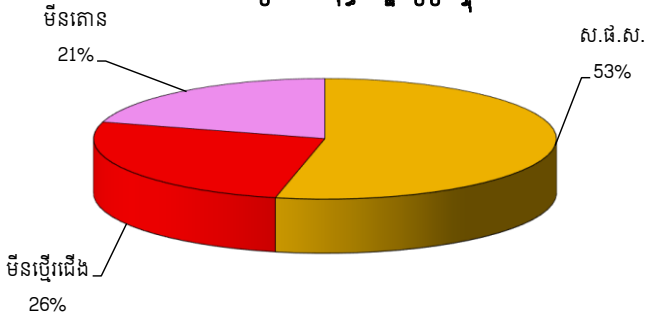
លំដាប់	ឃុំ	ស្រុក	ខេត្ត	អ្នករងគ្រោះ មិន	អ្នករងគ្រោះ សំណល់ជាតិផ្ទុះពីសង្គ្រាម	ផលបូកសរុប អ្នករងគ្រោះ	ការបូកបណ្តាក់ លើផលបូកសរុប
1	ទូកមាសខាងលេច	បន្ទាយមានស	កំពត	0	6	6	6
2	រមនា	សែនមនោរម្យ	មណ្ឌលគីរី	0	6	6	12
3	ថ្មដា	វាលវែង	ពោធិ៍សាត់	6	0	6	18
4	រុងរឿង	ស្នោង	កំពង់ធំ	0	4	4	22
5	ផ្នូកទ្រូ	បរិបូណ៌	កំពង់ឆ្នាំង	0	4	4	26
6	ចែងមានជ័យ	បាណន់	បាត់ដំបង	0	3	3	29
7	ត្រពាំងប្រិយ៍	អន្លង់វែង	ឧត្តរមានជ័យ	3	0	3	32
8	បាក់ខ្នង	មណ្ឌលសីម៉ា	កោះកុង	1	2	3	35
9	តាតោក	សំឡូត	បាត់ដំបង	2	0	2	37
10	ពពក	ស្នោង	កំពង់ធំ	0	2	2	39

ការឆ្លុះបញ្ចាំងទូទៅលើជនរងគ្រោះដោយសារយុទ្ធកណ្ណគ្រឿងផ្ទុះ

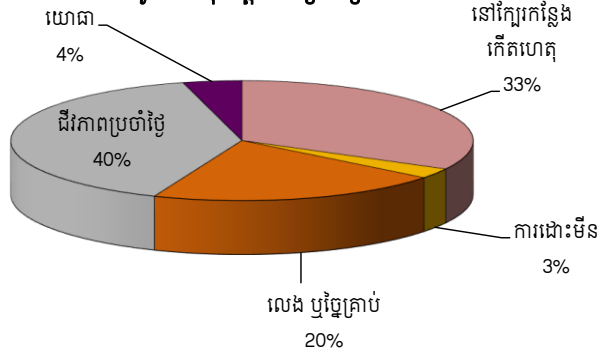
អំឡុងពេល: មករា ឆ្នាំ២០២៤ - មិថុនា ឆ្នាំ២០២៥

ចំនួនសរុបនៃជនរងគ្រោះក្នុងអំឡុងពេលរាយការណ៍: ៧៣

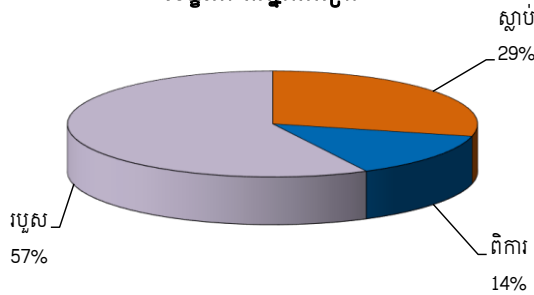
ការបែងចែកតាមប្រភេទយុទ្ធកណ្ណគ្រឿងផ្ទុះ:



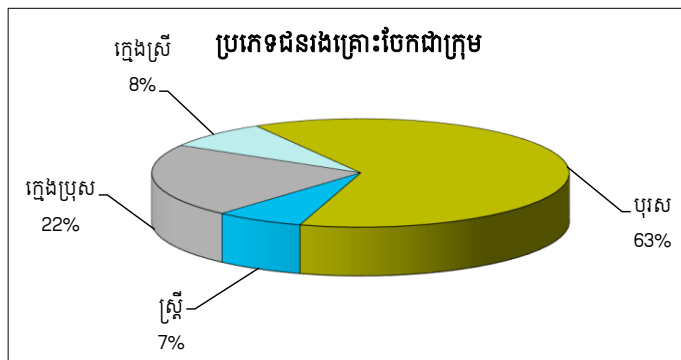
មូលហេតុបណ្តាលឱ្យរងគ្រោះ:



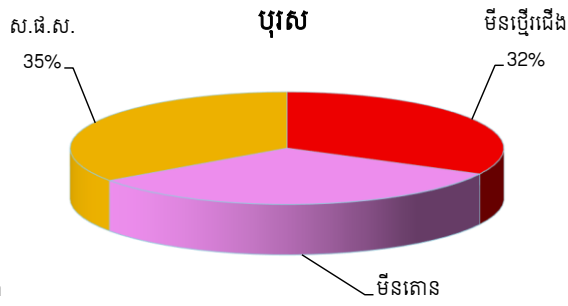
លក្ខណៈនៃអ្នករងគ្រោះ:



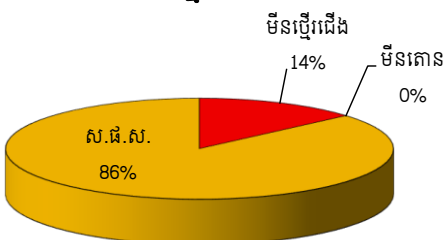
ការឆ្លុះបញ្ចាំងទូទៅលើករណីរងគ្រោះដោយសារយុទ្ធកណ្ណគ្រឿងផ្ទុះ:



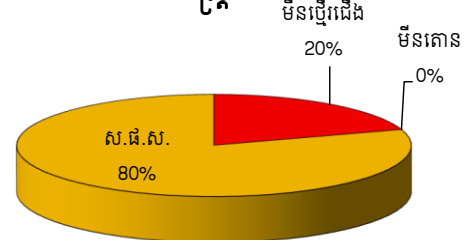
បុរស



ក្មេង



ស្រ្តី



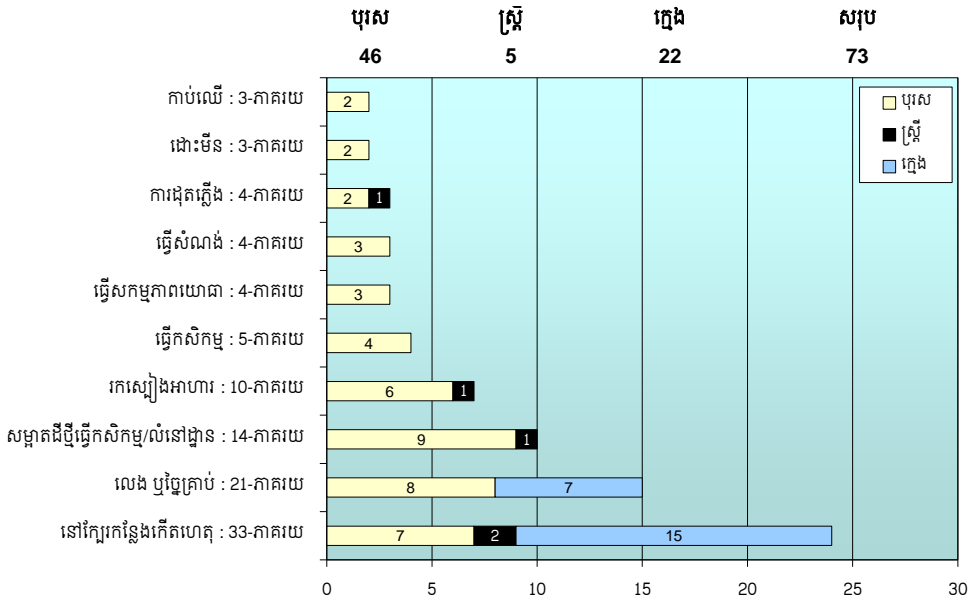


ប្រតិទិនសិក្សាសិក្សាស្រាវជ្រាវសម័យថ្មី និង កម្ពុជា

អំឡុងពេល: ខែមករា ឆ្នាំ២០២៤ - ខែមិថុនា ឆ្នាំ២០២៥

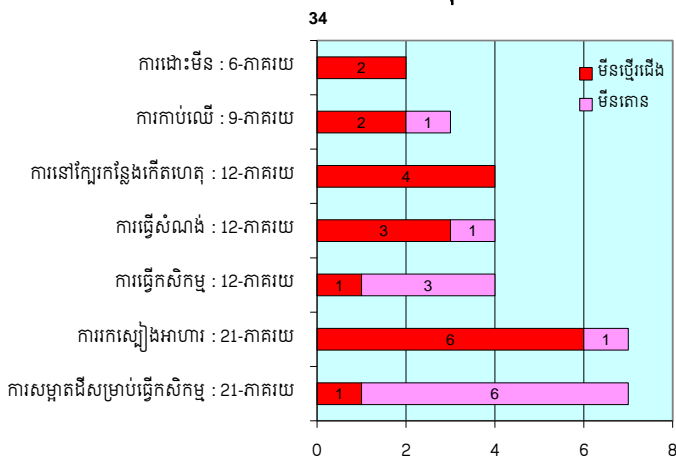
ចំនួនសរុបនៃជនរងគ្រោះ ក្នុងអំឡុងពេលរាយការណ៍: ៧៣

សកម្មភាពដែលបណ្តាលឱ្យគ្រោះថ្នាក់យុទ្ធភណ្ឌគ្រឿងផ្ទុះ បែងចែកទៅតាមប្រភេទជនរងគ្រោះ:

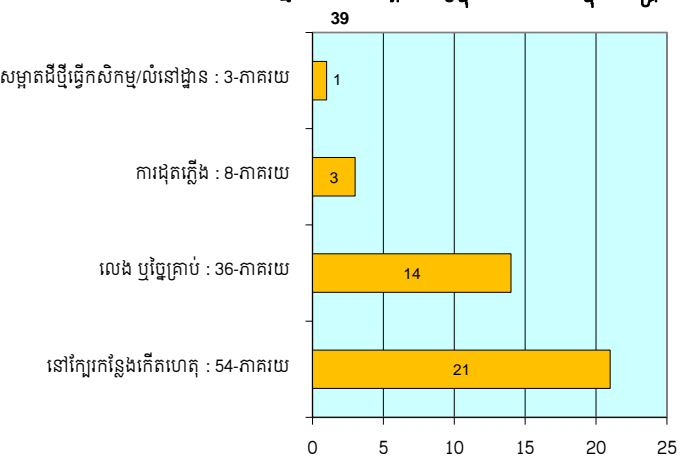


សកម្មភាពរបស់ជនរងគ្រោះនៅពេលដែលគ្រោះថ្នាក់ដោយសារយុទ្ធភណ្ឌគ្រឿងផ្ទុះ:

សកម្មភាពដែលបណ្តាលឱ្យផ្ទុះម៉ឺន

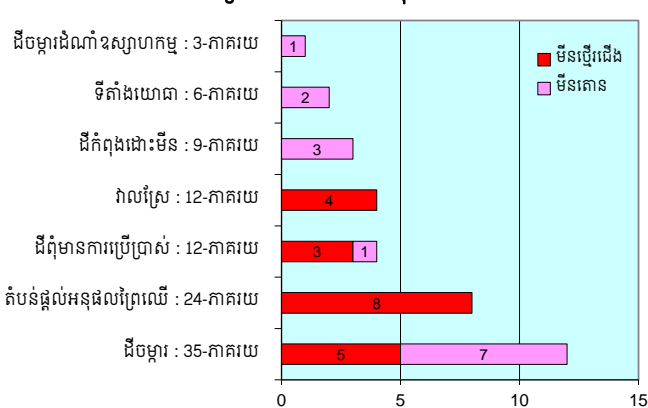


សកម្មភាពដែលបណ្តាលឱ្យផ្ទុះសំណល់ជាតិផ្ទុះពីសង្គ្រាម



ឧបត្ថម្ភគ្រោះថ្នាក់ដោយសារយុទ្ធភណ្ឌគ្រឿងផ្ទុះ តាមលក្ខណៈភូមិសាស្ត្រដី

លក្ខណៈភូមិសាស្ត្រដីដែលបណ្តាលឱ្យផ្ទុះម៉ឺន



លក្ខណៈភូមិសាស្ត្រដីដែលបណ្តាលឱ្យផ្ទុះសំណល់ជាតិផ្ទុះពីសង្គ្រាម

