



អង្គការមេន

C.M.A.A

ប្រព័ន្ធព័ត៌មានជនរងគ្រោះដោយសារមេន និងសំណល់ជាតិផ្ទះពីសង្គ្រាម

របាយការណ៍
ប្រចាំ
ខែកក្កដា ឆ្នាំ ២០១៩

សារវិភាគ

ប្រព័ន្ធព័ត៌មានជនរងគ្រោះដោយសារមីន និងសំណល់ជាតិផ្ទះពីសង្គ្រាម (CMVIS) ត្រូវបានបង្កើតឡើងនៅឆ្នាំ១៩៩៤ ដោយកាកបាទក្រហមកម្ពុជា ដោយមានការគាំទ្រថវិកា និងបច្ចេកទេសពីអង្គការជនពិការអន្តរជាតិប៊ែលហ្សិក និងអង្គការយូនីសេហ្វ ក្នុងការផ្តល់នូវការប្រមូលទិន្នន័យ វិភាគទិន្នន័យ បកស្រាយទិន្នន័យ និងការចែកចាយទិន្នន័យជនរងគ្រោះដោយសារមីន និងសំណល់ជាតិផ្ទះពីសង្គ្រាម(ស.ផ.ស.) ជាជនស៊ីវិល និងយោធា នៅក្នុងប្រទេសកម្ពុជា។

នៅដំណាច់ឆ្នាំ២០០៩ CMVIS ត្រូវបានផ្ទេរប្រគល់ពីកាកបាទក្រហមកម្ពុជា មកស្ថិតនៅក្រោមការទទួលខុសត្រូវរបស់អាជ្ញាធរកម្ពុជាគ្រប់គ្រងសកម្មភាពកំចាត់មីន និងសង្គ្រោះជនពិការដោយសារមីន។

ព័ត៌មានស្តីពីគ្រោះថ្នាក់ និងជនរងគ្រោះដោយសារមីន និងស.ផ.ស.

1- ជនរងគ្រោះពីខែមករា ឆ្នាំ១៩៧៩ ដល់ខែកក្កដា ឆ្នាំ២០១៩

ចាប់ពីខែមករា ឆ្នាំ១៩៧៩ ដល់ខែកក្កដា ឆ្នាំ២០១៩ មានជនរងគ្រោះដោយសារមីន និងស.ផ.ស.ចំនួន ៦៤.៨៤៣នាក់ ដែលបានកត់ត្រាដោយមន្ត្រី-បុគ្គលិកប្រមូលទិន្នន័យរបស់ការិយាល័យ CMVIS ក្នុងចំណោមជនរងគ្រោះចំនួន ៦៤.៨៤៣នាក់ រួមមាន៖

- ជនរងគ្រោះដោយសារមីន ៥១.០៩២នាក់(៧៩%) និងស.ផ.ស. ១៣.៧៥១នាក់(២១%)។
- ជនរងគ្រោះស្លាប់ ១៩.៧៧៩នាក់(៣១%) របួស ៣៦.០១៩នាក់(៥៥%) និងពិការអវៈយវៈ ៩.០៤៥នាក់(១៤%)។
- ជនរងគ្រោះជាបុរស ៥២.៥៣៧នាក់(៨១%) ក្មេងប្រុសអាយុក្រោម១៨ឆ្នាំ ៦.០៦៦នាក់(៩%) ស្ត្រី ៤.៧៨៧នាក់(៨%) ក្មេងស្រីអាយុក្រោម១៨ឆ្នាំ ១.៣៩០នាក់(២%) និងជនរងគ្រោះមិនស្គាល់អត្តសញ្ញាណ ៦៣នាក់(០%)។

2- ឧប្បត្តិហេតុគ្រោះថ្នាក់ពីខែមករា ដល់ខែកក្កដា ឆ្នាំ២០១៩

ចាប់ពីខែមករា ដល់ខែកក្កដា ឆ្នាំ២០១៩ មានឧប្បត្តិហេតុគ្រោះថ្នាក់មីន និងស.ផ.ស. ៤៥ករណី តួលេខនេះបង្ហាញពីការកើនឡើង ១០៥% បើប្រៀបធៀបជាមួយនឹងរយៈពេលដូចគ្នានៅក្នុងឆ្នាំ២០១៨ ដែលមានឧប្បត្តិហេតុគ្រោះថ្នាក់មីន និងស.ផ.ស. ២២ករណី។

ក្នុងចំណោមឧប្បត្តិហេតុគ្រោះថ្នាក់ដោយសារមីន និងស.ផ.ស. ៤៥ករណី ចាប់ពីខែមករា ដល់ខែ កក្កដា ឆ្នាំ២០១៩ រួមមាន៖ ឧប្បត្តិហេតុដោយសារមីន ១៩ករណី(៤២%) និងស.ផ.ស. ២៦ករណី (៥៨%)។

3- ជនរងគ្រោះពីខែមករា ដល់ខែកក្កដា ឆ្នាំ២០១៩

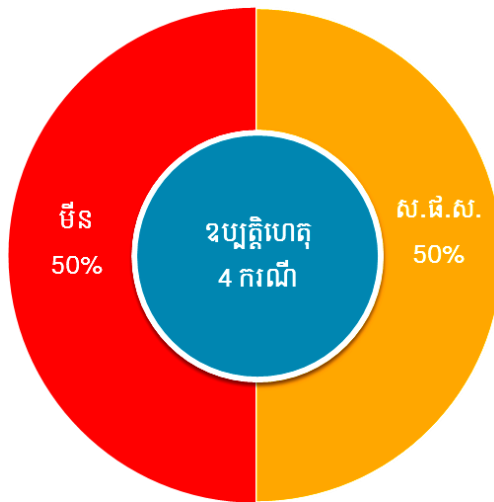
តួលេខបណ្តោះអាសន្ន នៃជនរងគ្រោះដោយសារមីន និងស.ផ.ស. ពីខែមករា ដល់ខែកក្កដា ឆ្នាំ២០១៩ មាន ៦៥នាក់។ តួលេខនេះបង្ហាញពីការកើនឡើង ១០៣% ប្រៀបធៀបជាមួយនឹងរយៈពេលដូចគ្នានៅក្នុងឆ្នាំ ២០១៨ ដែលមានជនរងគ្រោះដោយសារមីន និងស.ផ.ស. ៣២នាក់។

- ក្នុងចំណោមជនរងគ្រោះ ៦៥នាក់ រួមមាន៖
- ជនរងគ្រោះដោយសារមីន ១៧នាក់(២៦%) និងស.ផ.ស. ៤៨នាក់(៧៤%)
 - ជនរងគ្រោះស្លាប់ ១១នាក់(១៧%) របួស ៤២នាក់(៦៥%) និងពិការអវៈយវៈ ១២នាក់(១៨%)
 - ជនរងគ្រោះជាបុរស ៤៤នាក់(៦៨%) ក្មេងប្រុសអាយុក្រោម១៨ឆ្នាំ ១៥នាក់(២៣%) និងស្ត្រី ៦ នាក់(៩%)។

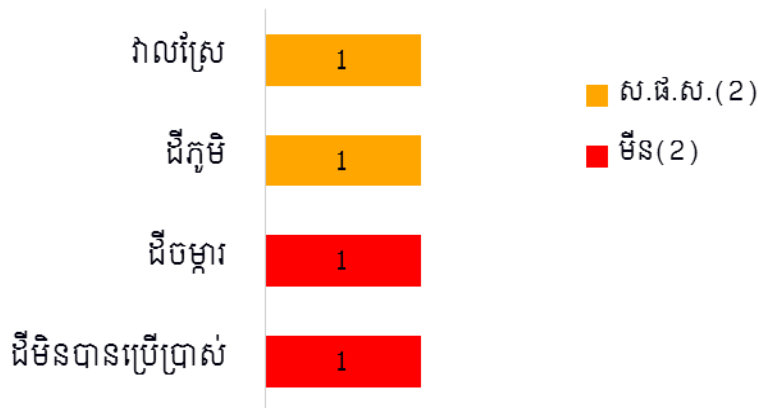
4- ឧប្បត្តិហេតុគ្រោះថ្នាក់ក្នុងខែកក្កដា ឆ្នាំ២០១៩

នៅខែកក្កដា ឆ្នាំ២០១៩ មានឧប្បត្តិហេតុគ្រោះថ្នាក់ដោយសារមីន និងស.ផ.ស. ៤ករណី ក្នុងនោះ ឧប្បត្តិហេតុដោយសារមីន ២ករណី(៥០%) និងឧប្បត្តិហេតុដោយសារស.ផ.ស. ២ករណី(៥០%) ត្រូវបាន កើតឡើងនៅខេត្តឧត្តរមានជ័យ ខេត្តបាត់ដំបង និងខេត្តក្រចេះ (មន្ត្រី-បុគ្គលិកប្រមូលទិន្នន័យការិយាល័យ CMVIS ប្រមូលព័ត៌មានបឋមអំពីឧប្បត្តិហេតុគ្រោះថ្នាក់ដោយសារមីន និងស.ផ.ស. តាមរយៈការសម្ភាស ជាមួយ អាជ្ញាធរមូលដ្ឋាន ភ្នាក់ងារសកម្មភាពមីន គ្រួសារសាច់ញាតិជនរងគ្រោះ ឬជនរងគ្រោះផ្ទាល់)។ ឧប្បត្តិហេតុគ្រោះថ្នាក់ដោយសារមីន និងស.ផ.ស. ក្នុងខែកក្កដា ឆ្នាំ២០១៩ បានកើនឡើង ៣០០% បើ ប្រៀបធៀបជាមួយនឹងខែកក្កដា ឆ្នាំ២០១៨ ដែលមានឧប្បត្តិហេតុគ្រោះថ្នាក់ដោយសារមីន និងស.ផ.ស. ១ ករណី។

- ប្រភេទយុទ្ធកម្មគ្រឿងផ្ទុះ



- ព័ត៌មានអំពីតំបន់គ្រោះថ្នាក់ដោយសារមីន និងស.ផ.ស. ខែកក្កដា ឆ្នាំ២០១៩

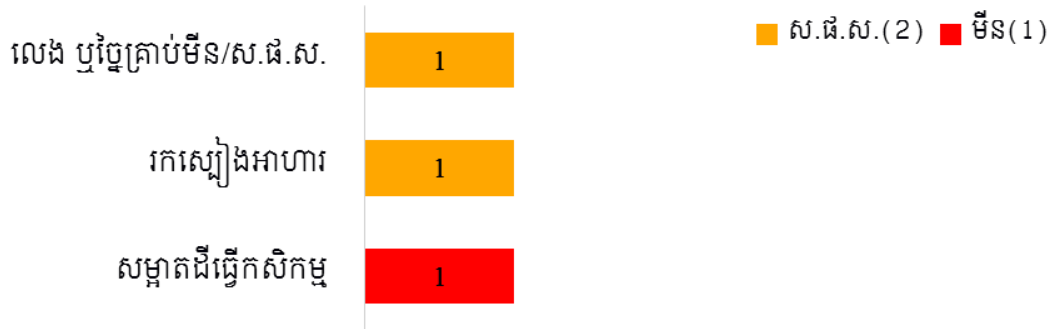


5- ជនរងគ្រោះក្នុងខែកក្កដា ឆ្នាំ២០១៩

នៅខែកក្កដា ឆ្នាំ២០១៩ មានជនរងគ្រោះដោយសារមីន និងស.ផ.ស. ៣នាក់ គួរលេខនេះបង្ហាញថា បានកើនឡើង ២០០% បើប្រៀបធៀបជាមួយនឹងខែកក្កដា ឆ្នាំ២០១៨ ដែលមានជនរងគ្រោះ ១នាក់។ ក្នុងចំណោមជនរងគ្រោះ ៣នាក់ ក្នុងខែកក្កដា ឆ្នាំ២០១៩ រួមមាន៖

- ជនរងគ្រោះដោយសារមីន ១នាក់(៣៣%) និងស.ផ.ស. ២នាក់(៦៧%)
- ជនរងគ្រោះរបួស ៣នាក់(១០០%)
- ជនរងគ្រោះជាបុរស ១នាក់(៣៣%) និងក្មេងប្រុសអាយុក្រោម១៨ឆ្នាំ ២នាក់(៦៧%)។
- សកម្មភាពនៅពេលគ្រោះថ្នាក់ដោយសារមីន និងស.ផ.ស. របស់ជនរងគ្រោះមានដូចជា៖ ការលេង ឬប្លែកគ្រាប់ ១នាក់(៣៣%) ការរកស្បៀងអាហារ ១នាក់(៣៣%) និងការសម្អាតដីធ្វើកសិកម្ម ១នាក់(៣៣%)។

សកម្មភាពនៅពេលគ្រោះថ្នាក់របស់ជនរងគ្រោះដោយសារមីន/ស.ផ.ស. ក្នុងខែកក្កដា ឆ្នាំ២០១៩



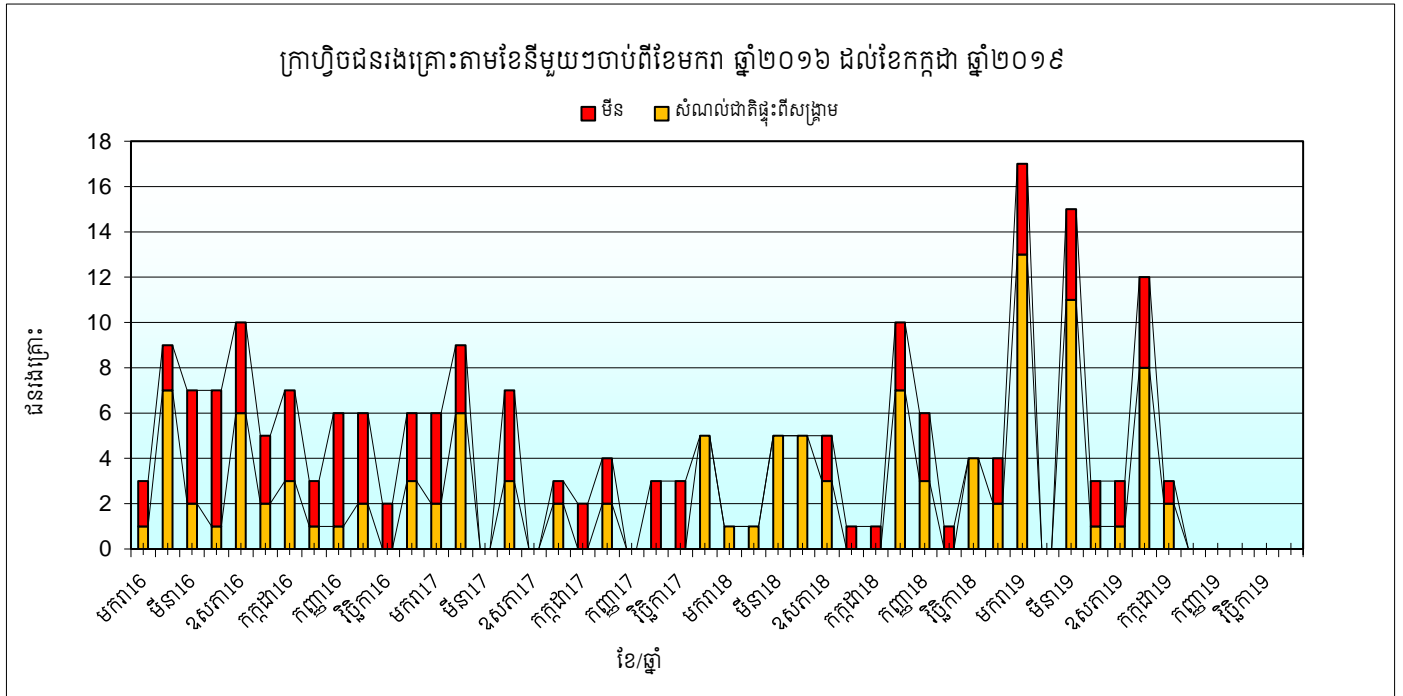
6- ផលប៉ះពាល់នៃតំបន់គ្រោះថ្នាក់ពីខែមករា ឆ្នាំ២០១៨ ដល់ខែកក្កដា ឆ្នាំ២០១៩(ជនរងគ្រោះ ១២៣នាក់)

- ខេត្តចំនួន ៥ ដែលទទួលរងផលប៉ះពាល់ខ្លាំងបំផុតមានជនរងគ្រោះ ៥៧% នៃជនរងគ្រោះសរុប
 - ស្រុកចំនួន ១០ ដែលទទួលរងផលប៉ះពាល់ខ្លាំងបំផុតមានជនរងគ្រោះ ៥៩% នៃជនរងគ្រោះសរុប
 - ឃុំចំនួន ១០ ដែលទទួលរងផលប៉ះពាល់ខ្លាំងបំផុតមានជនរងគ្រោះ ៤១% នៃជនរងគ្រោះសរុប។
- សូមអានព័ត៌មានលម្អិត នៅទំព័រទី ៨*

របាយការណ៍ជនរងគ្រោះដោយសារម៉ែន និងសំណល់ជាតិផ្ទុះពីសង្គ្រាមពីខែមករា ឆ្នាំ2016 ដល់ខែកក្កដា ឆ្នាំ2019

ឆ្នាំ/ខែ	ជនរងគ្រោះតាមខែ												
	មករា	កុម្ភៈ	មីនា	មេសា	ឧសភា	មិថុនា	កក្កដា	សីហា	កញ្ញា	តុលា	វិច្ឆិកា	ធ្នូ	សរុប
2016	8	10	7	8	11	7	8	4	6	6	2	6	83
ការប្រែប្រួលចំនួន ឆ្នាំ2016	8	18	25	33	44	51	59	63	69	75	77	83	
2017	8	11	0	7	3	3	2	5	4	5	3	7	58
ការប្រែប្រួលចំនួន ឆ្នាំ2017	8	19	19	26	29	32	34	39	43	48	51	58	
ការប្រែប្រួលភាគរយ 2016 ធៀប 2017	0.0	5.6	-24.0	-21.2	-34.1	-37.3	-42.4	-38.1	-37.7	-36.0	-33.8	-30.1	
2018	5	7	5	7	6	1	1	11	6	1	4	4	58
ការប្រែប្រួលចំនួនតាមខែ 2017	-3	-4	5	0	3	-2	-1	6	2	-4	1	-3	
ការប្រែប្រួលភាគរយតាមខែ 2017	-38	-36	100	0	100	-67	-50	120	50	-80	33	-43	
ការប្រែប្រួលចំនួន ឆ្នាំ2018	5	12	17	24	30	31	32	43	49	50	54	58	
ការប្រែប្រួលភាគរយ 2017 ធៀប 2018	-37.5	-36.8	-10.5	-7.7	3.4	-3.1	-5.9	10.3	14.0	4.2	5.9	0.0	
2019	18	4	22	3	3	12	3						65
ការប្រែប្រួលចំនួនតាមខែ 2018	13	-3	17	-4	-3	11	2						
ការប្រែប្រួលភាគរយតាមខែ 2018	260	-43	340	-57	-50	1100	200						
ការប្រែប្រួលចំនួន ឆ្នាំ2019	18	22	44	47	50	62	65						
ការប្រែប្រួលភាគរយ 2018 ធៀប 2019	260	83.3	158.8	95.8	66.7	100	103.1						

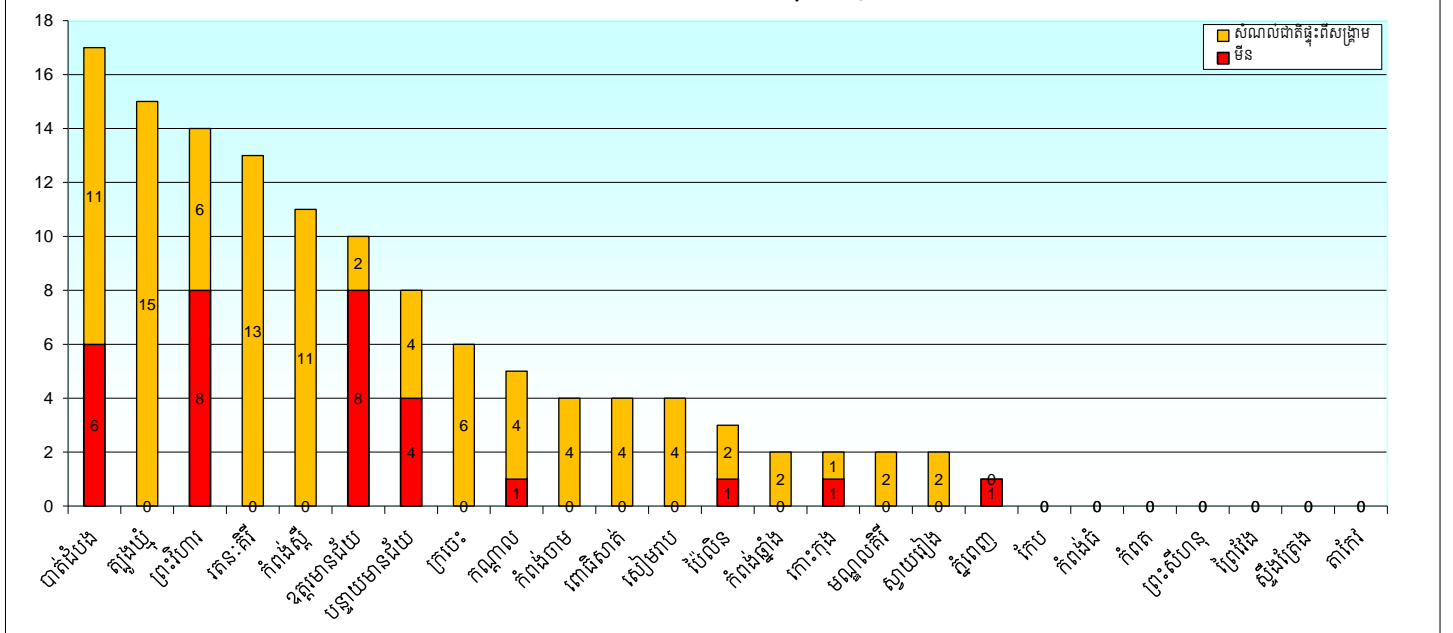
ចំណាំ: គួរលេខជនរងគ្រោះសម្រាប់ខែបន្តបន្ទាប់ទៀតនឹងស្រាវជ្រាវឲ្យទាន់ពេលវេលា ដែលជាផ្នែកមួយនៃដំណើរការប្រមូលទិន្នន័យ



ជនរងគ្រោះដោយសារមីន និងសំណល់ជាតិផ្ទុះពីសង្គ្រាម ចាប់ពីខែមករា ឆ្នាំ2018 ដល់ខែកក្កដា ឆ្នាំ2019
រាជធានីខេត្តត្រូវបានតម្រៀបតាមលំដាប់ចុះនៃផលបូកសរុបជនរងគ្រោះដោយសារមីន និងសំណល់ជាតិផ្ទុះពីសង្គ្រាមក្នុងឆ្នាំ2018 និងឆ្នាំ2019

ឈ្មោះខេត្ត	មករា18		កុម្ភៈ18		មីនា18		មេសា18		ឧសភា18		មិថុនា18		កក្កដា18		សីហា18		កញ្ញា18		តុលា18		វិច្ឆិកា18		ធ្នូ18		សរុប2018		មករា19		កុម្ភៈ19		មិថុនា19		មេសា19		ឧសភា19		សីហា19		កញ្ញា19		តុលា19		វិច្ឆិកា19		ធ្នូ19		សរុប2019		សរុប 2018-2019	ការបូកបណ្តាក់ លើសរុប	ភាគរយ នៃសរុប	ការបូកបណ្តាក់ លើសរុប	ភាគរយ នៃសរុប
	ចំនួន	មីន	ចំនួន	មីន	ចំនួន	មីន	ចំនួន	មីន	ចំនួន	មីន	ចំនួន	មីន	ចំនួន	មីន	ចំនួន	មីន	ចំនួន	មីន	ចំនួន	មីន	ចំនួន	មីន	ចំនួន	មីន	ចំនួន	មីន	ចំនួន	មីន	ចំនួន	មីន	ចំនួន	មីន	ចំនួន	មីន	ចំនួន	មីន	ចំនួន	មីន	ចំនួន	មីន													
បាត់ដំបង	1	0	0	4	0	0	0	0	0	0	0	0	0	0	3	8	2	2	2	1	0	1	1	0	0	0	0	0	0	0	0	0	0	0	0	0	0	0	0	0	0	9	17	17	13.8	14							
ក្តុងឃ្មុំ	0	0	0	0	0	0	0	0	0	0	0	0	0	0	1	0	1	10	0	4	0	0	0	0	0	0	0	0	0	0	0	0	0	0	0	0	0	0	0	0	0	0	14	15	32	12.2	26						
ព្រះវិហារ	0	0	0	0	1	1	0	1	4	1	0	0	0	0	8	2	0	0	2	0	2	0	0	0	0	0	0	0	0	0	0	0	0	0	0	0	0	0	0	0	0	0	6	14	46	11.4	37						
គន្លងក្រវាញ	0	2	0	0	0	0	0	0	0	0	0	0	0	0	2	1	2	8	0	0	0	0	0	0	0	0	0	0	0	0	0	0	0	0	0	0	0	0	0	0	0	0	11	13	59	10.6	48						
កំពង់ស្ពឺ	2	0	5	0	0	0	0	4	0	0	0	0	0	0	11	0	0	0	0	0	0	0	0	0	0	0	0	0	0	0	0	0	0	0	0	0	0	0	0	0	0	0	0	11	70	8.9	57						
ឧត្តរមានជ័យ	0	0	0	0	0	0	1	2	0	0	2	0	0	0	5	0	0	3	0	0	1	1	0	0	0	0	0	0	0	0	0	0	0	0	0	0	0	0	0	0	0	0	5	10	80	8.1	65						
បន្ទាយមានជ័យ	0	0	0	0	2	0	0	1	0	0	0	0	0	0	3	2	0	2	0	1	0	0	0	0	0	0	0	0	0	0	0	0	0	0	0	0	0	0	0	0	0	0	5	8	88	6.5	72						
ក្រចេះ	0	0	0	1	0	0	0	0	2	0	0	0	0	0	3	1	0	1	0	0	1	0	0	0	0	0	0	0	0	0	0	0	0	0	0	0	0	0	0	0	0	0	3	6	94	4.9	76						
កណ្តាល	0	0	0	2	0	0	0	0	0	0	0	0	0	0	2	0	0	0	0	0	1	2	0	0	0	0	0	0	0	0	0	0	0	0	0	0	0	0	0	0	0	0	3	5	99	4.1	80						
កំពង់ចាម	0	2	0	0	0	0	0	0	0	0	0	0	0	0	2	0	0	0	0	0	0	2	0	0	0	0	0	0	0	0	0	0	0	0	0	0	0	0	0	0	0	0	2	4	103	3.3	84						
ពោធិសាត់	1	0	0	0	0	0	0	1	0	0	1	0	0	0	3	0	0	1	0	0	0	0	0	0	0	0	0	0	0	0	0	0	0	0	0	0	0	0	0	0	0	0	1	4	107	3.3	87						
សៀមរាប	0	1	0	0	2	0	0	0	0	0	0	0	0	0	3	0	0	0	0	1	0	0	0	0	0	0	0	0	0	0	0	0	0	0	0	0	0	0	0	0	0	1	4	111	3.3	90							
ប៉ៃលិន	1	0	0	0	0	0	0	0	0	0	0	0	0	0	1	0	0	0	0	0	2	0	0	0	0	0	0	0	0	0	0	0	0	0	0	0	0	0	0	0	0	2	3	114	2.4	93							
ស្វាយរៀង	0	0	0	0	0	0	0	0	0	0	0	0	0	0	0	0	0	0	0	0	2	0	0	0	0	0	0	0	0	0	0	0	0	0	0	0	0	0	0	0	0	2	2	116	1.6	94							
កំពង់ឆ្នាំង	0	0	0	0	0	0	0	2	0	0	0	0	0	0	2	0	0	0	0	0	0	0	0	0	0	0	0	0	0	0	0	0	0	0	0	0	0	0	0	0	0	0	0	0	2	2	118	1.6	96				
កោះកុង	0	0	0	0	0	0	0	0	0	0	0	0	0	0	1	1	0	0	1	0	0	0	0	0	0	0	0	0	0	0	0	0	0	0	0	0	0	0	0	0	0	0	1	2	120	1.6	98						
មណ្ឌលគិរី	0	2	0	0	0	0	0	0	0	0	0	0	0	0	2	0	0	0	0	0	0	0	0	0	0	0	0	0	0	0	0	0	0	0	0	0	0	0	0	0	0	0	0	2	2	122	1.6	99					
ភ្នំពេញ	0	0	0	0	1	0	0	0	0	0	0	0	0	0	1	0	0	0	0	0	0	0	0	0	0	0	0	0	0	0	0	0	0	0	0	0	0	0	0	0	0	0	0	0	1	1	123	0.8	100				
កំពត	0	0	0	0	0	0	0	0	0	0	0	0	0	0	0	0	0	0	0	0	0	0	0	0	0	0	0	0	0	0	0	0	0	0	0	0	0	0	0	0	0	0	0	0	0	0	0	0	123	0	100		
កំពង់ធំ	0	0	0	0	0	0	0	0	0	0	0	0	0	0	0	0	0	0	0	0	0	0	0	0	0	0	0	0	0	0	0	0	0	0	0	0	0	0	0	0	0	0	0	0	0	0	0	0	123	0	100		
ព្រះសីហនុ	0	0	0	0	0	0	0	0	0	0	0	0	0	0	0	0	0	0	0	0	0	0	0	0	0	0	0	0	0	0	0	0	0	0	0	0	0	0	0	0	0	0	0	0	0	0	0	0	123	0	100		
ស្ទឹងត្រែង	0	0	0	0	0	0	0	0	0	0	0	0	0	0	0	0	0	0	0	0	0	0	0	0	0	0	0	0	0	0	0	0	0	0	0	0	0	0	0	0	0	0	0	0	0	0	0	0	123	0	100		
តាកែវ	0	0	0	0	0	0	0	0	0	0	0	0	0	0	0	0	0	0	0	0	0	0	0	0	0	0	0	0	0	0	0	0	0	0	0	0	0	0	0	0	0	0	0	0	0	0	0	0	123	0	100		
កែប	0	0	0	0	0	0	0	0	0	0	0	0	0	0	0	0	0	0	0	0	0	0	0	0	0	0	0	0	0	0	0	0	0	0	0	0	0	0	0	0	0	0	0	0	0	0	0	0	123	0	100		
ព្រៃវែង	0	0	0	0	0	0	0	0	0	0	0	0	0	0	0	0	0	0	0	0	0	0	0	0	0	0	0	0	0	0	0	0	0	0	0	0	0	0	0	0	0	0	0	0	0	0	0	0	123	0	100		
សរុប	5	7	5	7	6	1	1	11	6	1	4	4	4	4	58	18	4	22	3	3	12	3	0	0	0	0	0	0	0	0	0	0	0	0	0	0	0	0	0	0	0	0	0	65	123								

ក្រាហ្វិចជនរងគ្រោះដោយសារមីន និងសំណល់ជាតិផ្ទុះពីសង្គ្រាមតាមខេត្តនីមួយៗ



ខេត្តចំនួន 5 ទទួលរងឥទ្ធិពលខ្លាំងជាងគេ ដោយសារមីន និងសំណល់ជាតិផ្ទះពីសង្គ្រាម

**ត្រូវបានតម្រៀបតាមលំដាប់ចុះ នៃផលបូកសរុបជនរងគ្រោះ
ពីខែមករា២០១៨ ដល់ខែកក្កដា២០១៩**

លំដាប់	ខេត្ត	អ្នករងគ្រោះ មីន	អ្នករងគ្រោះ សំណល់ជាតិផ្ទះពីសង្គ្រាម	ផលបូកសរុប អ្នករងគ្រោះ	ការបូកបណ្តាក់ លើផលបូកសរុប
1	បាត់ដំបង	6	11	17	17
2	ត្បូងឃ្មុំ	0	15	15	32
3	ព្រះវិហារ	8	6	14	46
4	រតនៈគិរី	0	13	13	59
5	កំពង់ស្ពឺ	0	11	11	70

ស្រុកចំនួន 10 ទទួលរងឥទ្ធិពលខ្លាំងជាងគេ ដោយសារមីន និងសំណល់ជាតិផ្ទះពីសង្គ្រាម

**ត្រូវបានតម្រៀបតាមលំដាប់ចុះ នៃផលបូកសរុបជនរងគ្រោះ
ពីខែមករា២០១៨ ដល់ខែកក្កដា២០១៩**

លំដាប់	ខេត្ត	ស្រុក	អ្នករងគ្រោះ មីន	អ្នករងគ្រោះ សំណល់ជាតិផ្ទះពីសង្គ្រាម	ផលបូកសរុប អ្នករងគ្រោះ	ការបូកបណ្តាក់ លើផលបូកសរុប
1	ត្បូងឃ្មុំ	ត្បូងឃ្មុំ	0	12	12	12
2	ព្រះវិហារ	ជាំក្សាន្ត	7	5	12	24
3	កំពង់ស្ពឺ	ភ្នំស្រួច	0	11	11	35
4	រតនៈគិរី	អូរយ៉ាដាវ	0	8	8	43
5	បាត់ដំបង	សំឡូត	4	4	8	51
6	ក្រចេះ	ស្នួល	0	5	5	56
7	រតនៈគិរី	តាវែង	0	5	5	61
8	ឧត្តរមានជ័យ	ត្រពាំងប្រាសាទ	5	0	5	66
9	បាត់ដំបង	កំរៀង	0	3	3	69
10	បាត់ដំបង	រតនៈមណ្ឌល	2	1	3	72

ឃុំចំនួន 10 ទទួលរងឥទ្ធិពលខ្លាំងជាងគេ ដោយសារមីន និងសំណល់ជាតិផ្ទះពីសង្គ្រាម

**ត្រូវបានតម្រៀបតាមលំដាប់ចុះ នៃផលបូកសរុបជនរងគ្រោះ
ពីខែមករា២០១៨ ដល់ខែកក្កដា២០១៩**

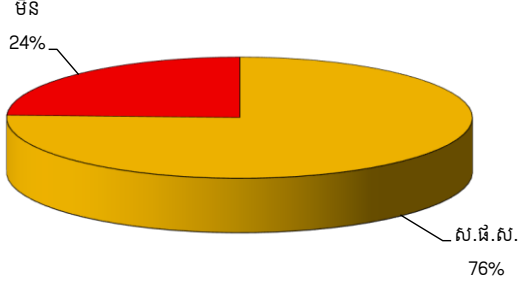
លំដាប់	ឃុំ	ស្រុក	ខេត្ត	អ្នករងគ្រោះ មីន	អ្នករងគ្រោះ សំណល់ជាតិផ្ទះពីសង្គ្រាម	ផលបូកសរុប អ្នករងគ្រោះ	ការបូកបណ្តាក់ លើផលបូកសរុប
1	ដីពោធិ៍	ត្បូងឃ្មុំ	ត្បូងឃ្មុំ	0	10	10	10
2	មហាសាំង	ភ្នំស្រួច	កំពង់ស្ពឺ	0	9	9	19
3	យ៉ាទុង	អូរយ៉ាដាវ	រតនៈគិរី	0	5	5	24
4	តាវែងក្រោម	តាវែង	រតនៈគិរី	0	5	5	29
5	មរកត	ជាំក្សាន្ត	ព្រះវិហារ	4	0	4	33
6	ជាំក្សាន្ត	ជាំក្សាន្ត	ព្រះវិហារ	3	1	4	37
7	កំពង់ល្ពៅ	សំឡូត	បាត់ដំបង	0	4	4	41
8	អូរដា	កំរៀង	បាត់ដំបង	0	3	3	44
9	តាតោក	សំឡូត	បាត់ដំបង	3	0	3	47
10	កូនគ្រៀល	សំរោង	ឧត្តរមានជ័យ	3	0	3	50

ការឆ្លុះបញ្ចាំងទូទៅលើជនរងគ្រោះដោយសារមីន និងសំណល់ជាតិផ្ទុះពីសង្គ្រាម

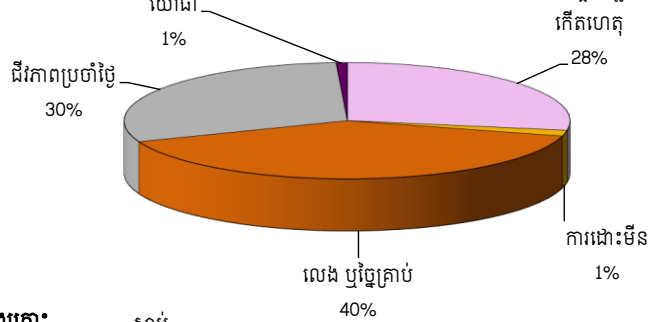
អំឡុងពេល: មករា 2018 - កក្កដា 2019

ចំនួនសរុបនៃជនរងគ្រោះក្នុងអំឡុងពេលរាយការណ៍: **123**

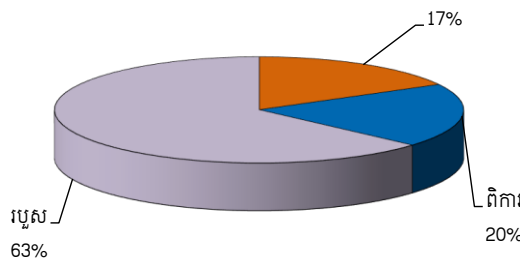
ការបែងចែកតាមប្រភេទមីន និងសំណល់ជាតិផ្ទុះពីសង្គ្រាម



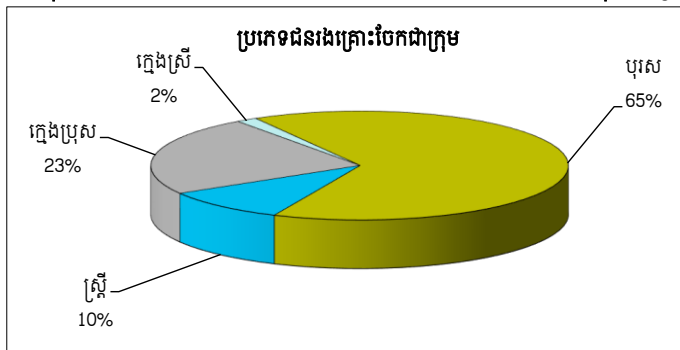
មូលហេតុបណ្តាលឲ្យរងគ្រោះ



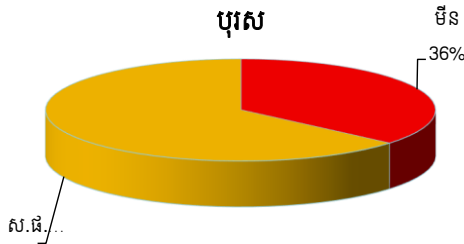
លក្ខណៈនៃអ្នករងគ្រោះ



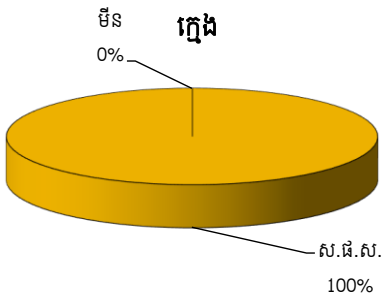
ការឆ្លុះបញ្ចាំងទូទៅលើករណីរងគ្រោះដោយសារមីន និងសំណល់ជាតិផ្ទុះពីសង្គ្រាម



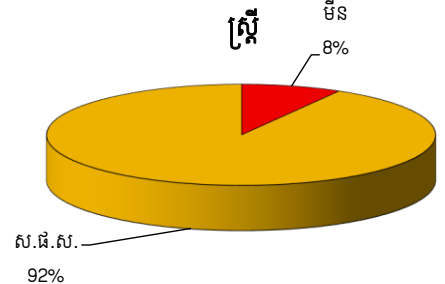
បុរស



ក្មេង



ស្រ្តី



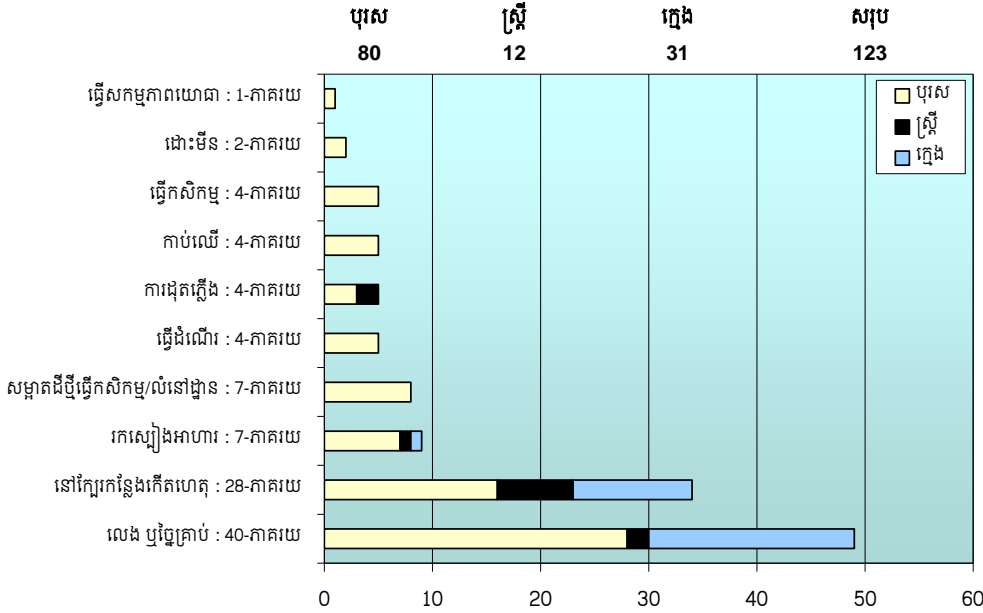


ប្រព័ន្ធគំរើមនាវាសាស្ត្រនិងយុវជន របស់ កម្ពុជា

អំឡុងពេល: ខែមករា 2018 - ខែកក្កដា 2019

ចំនួនសរុបនៃជនរងគ្រោះ ក្នុងអំឡុងពេលរាយការណ៍: 123

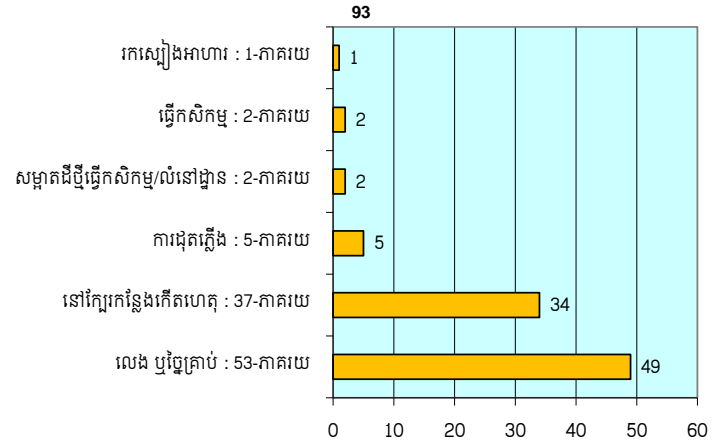
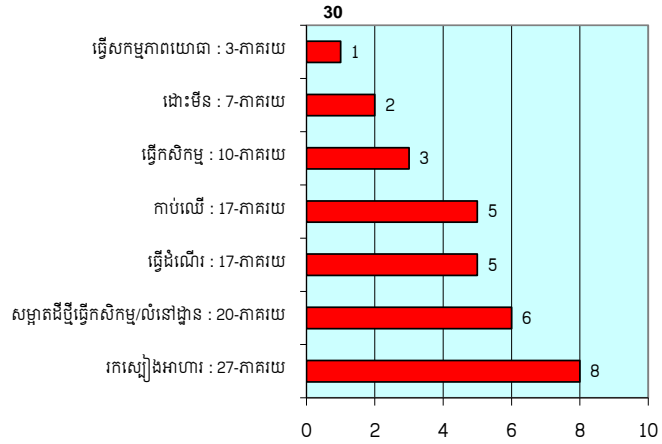
សកម្មភាពដែលបណ្តាលឲ្យគ្រោះថ្នាក់បែងចែកទៅតាមប្រភេទ៖



ឧបត្ថម្ភហេតុគ្រោះថ្នាក់ដោយសារមីន និងសំណល់ជាតិផ្ទុះពីសង្គ្រាមតាមលក្ខណៈភូមិសាស្ត្រដី

សកម្មភាពដែលបណ្តាលឲ្យផ្ទុះមីន

សកម្មភាពដែលបណ្តាលឲ្យផ្ទុះសំណល់ជាតិផ្ទុះពីសង្គ្រាម



លក្ខណៈភូមិសាស្ត្រដីដែលបណ្តាលឲ្យផ្ទុះមីន

លក្ខណៈភូមិសាស្ត្រដីដែលបណ្តាលឲ្យផ្ទុះសំណល់ជាតិផ្ទុះពីសង្គ្រាម

