



អង្គការមេន

C.M.A.A

ប្រព័ន្ធព័ត៌មានជនរងគ្រោះដោយសារមេន និងសំណល់ជាតិផ្ទះពីសង្គ្រាម

របាយការណ៍
ប្រចាំ
ខែកក្កដា ឆ្នាំ ២០២០

សារវិភាគ

ប្រព័ន្ធព័ត៌មានជនរងគ្រោះដោយសារមីន និងសំណល់ជាតិផ្ទះពីសង្គ្រាម (CMVIS) ត្រូវបានបង្កើតឡើងនៅឆ្នាំ១៩៩៤ ដោយកាកបាទក្រហមកម្ពុជា ដោយមានការគាំទ្រថវិកា និងបច្ចេកទេសពីអង្គការជនពិការអន្តរជាតិប៊ែលហ្សិក និងអង្គការយូនីសេហ្វ ក្នុងការផ្តល់នូវការប្រមូលទិន្នន័យ វិភាគទិន្នន័យ បកស្រាយទិន្នន័យ និងការចែកចាយទិន្នន័យជនរងគ្រោះដោយសារមីន និងសំណល់ជាតិផ្ទះពីសង្គ្រាម(ស.ផ.ស.) ជាជនស៊ីវិល និងយោធា នៅក្នុងប្រទេសកម្ពុជា។

នៅដំណាច់ឆ្នាំ២០០៩ CMVIS ត្រូវបានផ្ទេរប្រគល់ពីកាកបាទក្រហមកម្ពុជា មកស្ថិតនៅក្រោមការទទួលខុសត្រូវរបស់អាជ្ញាធរកម្ពុជាគ្រប់គ្រងសកម្មភាពកំចាត់មីន និងសង្គ្រោះជនពិការដោយសារមីន។

ព័ត៌មានស្តីពីគ្រោះថ្នាក់ និងជនរងគ្រោះដោយសារមីន និងស.ផ.ស.

1- ជនរងគ្រោះពីខែមករា ឆ្នាំ១៩៧៩ ដល់ខែកក្កដា ឆ្នាំ២០២០

ចាប់ពីខែមករា ឆ្នាំ១៩៧៩ ដល់ខែកក្កដា ឆ្នាំ២០២០ មានជនរងគ្រោះដោយសារមីន និងស.ផ.ស. ចំនួន ៦៤.៩០០នាក់ ដែលបានកត់ត្រាដោយមន្ត្រី-បុគ្គលិកប្រមូលទិន្នន័យរបស់ការិយាល័យ CMVIS ។ ក្នុងចំណោមជនរងគ្រោះចំនួន ៦៤.៩០០នាក់ រួមមាន៖

- ជនរងគ្រោះដោយសារមីន ៥១.១១៨នាក់(៧៩%) និងស.ផ.ស. ១៣.៧៨២នាក់(២១%)។
- ជនរងគ្រោះស្លាប់ ១៩.៧៩៣នាក់(៣១%) របួស ៣៦.០៤៨នាក់(៥៥%) និងពិការអវៈយវៈ ៩.០៥៩នាក់(១៤%)។
- ជនរងគ្រោះជាបុរស ៥២.៥៧៦នាក់(៨១%) ក្មេងប្រុសអាយុក្រោម១៨ឆ្នាំ ៦.០៧៨នាក់(៩%) ស្ត្រី ៤.៧៩០នាក់(៨%) ក្មេងស្រីអាយុក្រោម១៨ឆ្នាំ ១.៣៩៣នាក់(២%) និងជនរងគ្រោះមិនស្គាល់អត្តសញ្ញាណ ៦៣នាក់(០%)។

2- ឧប្បត្តិហេតុគ្រោះថ្នាក់ពីខែមករា ដល់ខែកក្កដា ឆ្នាំ២០២០

ចាប់ពីខែមករា ដល់ខែកក្កដា ឆ្នាំ២០២០ មានឧប្បត្តិហេតុគ្រោះថ្នាក់ដោយសារមីន និងស.ផ.ស. ចំនួន ៣៦ករណី តួលេខនេះបង្ហាញពីការថយចុះ ២០% បើប្រៀបធៀបជាមួយនឹងរយៈពេលដូចគ្នាក្នុងឆ្នាំ២០១៩ ដែលមានឧប្បត្តិហេតុគ្រោះថ្នាក់ដោយសារមីន និងស.ផ.ស.ចំនួន ៤៥ករណី។

ក្នុងចំណោមឧប្បត្តិហេតុគ្រោះថ្នាក់ដោយសារមីន និងស.ផ.ស.ចំនួន ៣៦ករណីរួមមាន៖ ឧប្បត្តិហេតុគ្រោះថ្នាក់ដោយសារមីន ២១ករណី(៥៨%) និងស.ផ.ស. ១៥ករណី(៤២%)។

3- ជនរងគ្រោះពីខែមករា ដល់ខែកក្កដា ឆ្នាំ២០២០

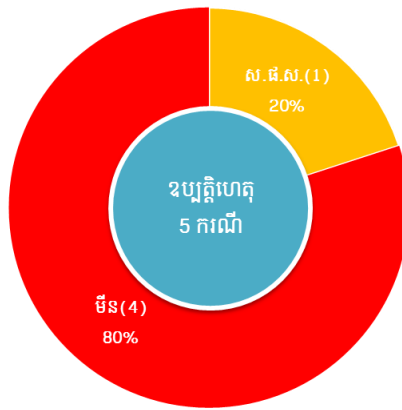
តួលេខជនរងគ្រោះដោយសារមីន និងស.ផ.ស. ពីខែមករា ដល់ខែកក្កដា ឆ្នាំ២០២០ មានចំនួន ៤៥នាក់។ តួលេខនេះបង្ហាញពីការថយចុះ ៣១% ប្រៀបធៀបជាមួយនឹងរយៈពេលដូចគ្នាក្នុងឆ្នាំ២០១៩ ដែលមានជនរងគ្រោះដោយសារមីន និងស.ផ.ស.ចំនួន ៦៥នាក់។

- ក្នុងចំណោមជនរងគ្រោះចំនួន ៤៥នាក់ រួមមាន៖
- ជនរងគ្រោះដោយសារស.ផ.ស. ២៥នាក់(៥៦%) និងដោយសារមីន ២០នាក់(៤៤%)
 - ជនរងគ្រោះស្លាប់ ១៣នាក់(២៩%) របួស ២២នាក់(៤៩%) និងពិការអវៈយវៈ ១០នាក់(២២%)
 - ជនរងគ្រោះជាបុរស ២៨នាក់(៦២%) ក្មេងប្រុសអាយុក្រោម១៨ឆ្នាំ ១១នាក់(២៤%) ស្ត្រី ៣នាក់(៧%) និងក្មេងស្រីអាយុក្រោម១៨ឆ្នាំ ៣នាក់(៧%)។

4- ឧប្បត្តិហេតុគ្រោះថ្នាក់ក្នុងខែកក្កដា ឆ្នាំ២០២០

នៅខែកក្កដា ឆ្នាំ២០២០ មានឧប្បត្តិហេតុគ្រោះថ្នាក់ដោយសារមីន និងស.ផ.ស.ចំនួន ៥ករណី ត្រូវបានកើតឡើងនៅខេត្តបាត់ដំបង ខេត្តបន្ទាយមានជ័យ ខេត្តពោធិ៍សាត់ និងខេត្តព្រះវិហារ (មន្ត្រី-បុគ្គលិកប្រមូលទិន្នន័យការិយាល័យ CMVIS បានធ្វើការប្រមូលព័ត៌មានបឋមអំពីឧប្បត្តិហេតុគ្រោះថ្នាក់ដោយសារមីន និងស.ផ.ស. តាមរយៈការសម្ភាសផ្ទាល់ជាមួយអាជ្ញាធរមូលដ្ឋាន ភ្នាក់ងារសកម្មភាពមីន គ្រួសារ ឬសាច់ញាតិជនរងគ្រោះ ឬជនរងគ្រោះ)។ ឧប្បត្តិហេតុគ្រោះថ្នាក់ក្នុងខែកក្កដា ឆ្នាំ២០២០ មានការកើនឡើង ២៥% បើប្រៀបធៀបនឹងខែកក្កដា ឆ្នាំ២០១៩ ដែលមានឧប្បត្តិហេតុគ្រោះថ្នាក់ដោយសារមីន និងស.ផ.ស. ៤ករណី។ ក្នុងចំណោមឧប្បត្តិហេតុគ្រោះថ្នាក់មីន និងស.ផ.ស.ចំនួន ៥ករណី ក្នុងខែកក្កដា ឆ្នាំ២០២០ មានឧប្បត្តិហេតុគ្រោះថ្នាក់ដោយសារមីន ៤ករណី(៨០%) និងស.ផ.ស. ១ករណី(២០%)។

- ប្រភេទយុទ្ធកិច្ចការគ្រឿងផ្ទុះ



- ព័ត៌មានអំពីតំបន់គ្រោះថ្នាក់ដោយសារមីន និងស.ផ.ស. ខែកក្កដា ឆ្នាំ២០២០

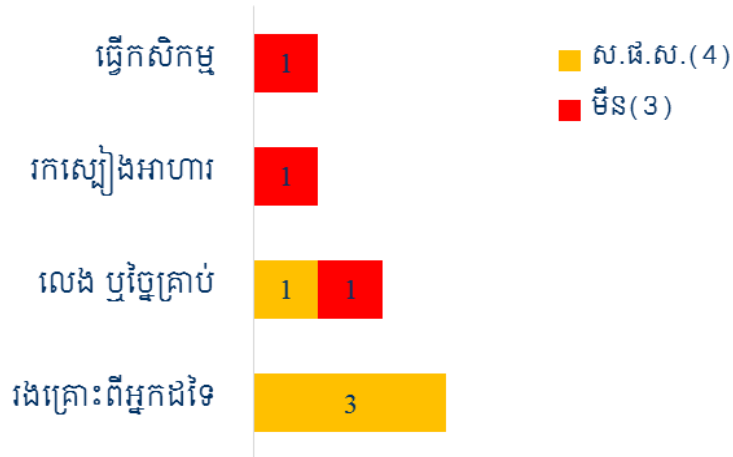


5- ជនរងគ្រោះក្នុងខែកក្កដា ឆ្នាំ២០២០

នៅខែកក្កដា ឆ្នាំ២០២០ មានជនរងគ្រោះដោយសារមីន និងស.ផ.ស.ចំនួន ៧នាក់ តួលេខនេះបានកើនឡើង ១៣៣% បើប្រៀបធៀបជាមួយនឹងខែកក្កដា ឆ្នាំ២០១៩ ដែលមានជនរងគ្រោះចំនួន ៣នាក់។ ជនរងគ្រោះចំនួន ៧នាក់ ក្នុងខែកក្កដា ឆ្នាំ២០២០ រួមមាន៖

- ជនរងគ្រោះដោយសារមីន ៣នាក់(៤៣%) និងដោយសារស.ផ.ស. ៤នាក់(៥៧%)
- ជនរងគ្រោះស្លាប់ ២នាក់(២៩%) របួស ៤នាក់(៥៧%) និងពិការអវៈយវៈ ១នាក់(១៤%)
- ជនរងគ្រោះជាបុរស ៣នាក់(៤៣%) ក្មេងប្រុសអាយុក្រោម១៨ឆ្នាំ ២នាក់(២៩%) និងជាក្មេងស្រីអាយុក្រោម១៨ឆ្នាំ ២នាក់(២៩%)។

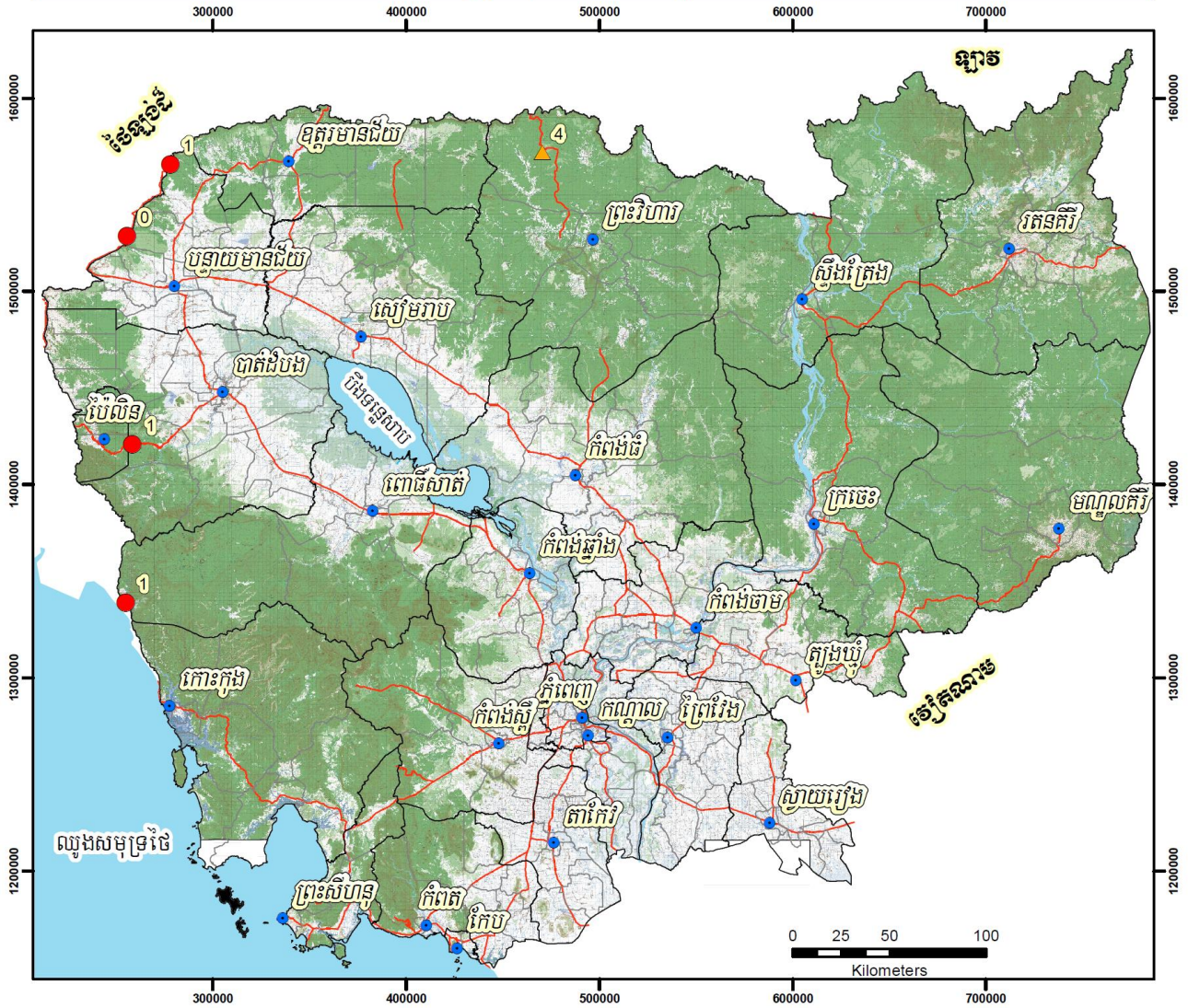
- សកម្មភាពនៅពេលគ្រោះថ្នាក់គឺ៖ សកម្មភាពរងគ្រោះពីអ្នកដទៃ ៣នាក់(៤៣%) សកម្មភាពលេង ឬច្នៃគ្រាប់ ២នាក់(២៩%) សកម្មភាពរកស្បៀងអាហារ ១នាក់(១៤%) និងសកម្មភាពធ្វើកសិកម្ម ១នាក់(១៤%)។



6- ផលប៉ះពាល់នៃតំបន់គ្រោះថ្នាក់ពីខែមករា ឆ្នាំ២០១៩ ដល់ខែកក្កដា ឆ្នាំ២០២០(ជនរងគ្រោះ ១២២នាក់)

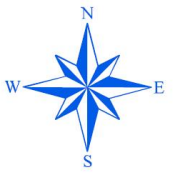
- ខេត្តចំនួន ៥ ដែលទទួលរងផលប៉ះពាល់ខ្លាំងបំផុតមានជនរងគ្រោះ ៦៥% នៃជនរងគ្រោះសរុប
 - ស្រុកចំនួន ១០ ដែលទទួលរងផលប៉ះពាល់ខ្លាំងបំផុតមានជនរងគ្រោះ ៦២% នៃជនរងគ្រោះសរុប
 - ឃុំចំនួន ១០ ដែលទទួលរងផលប៉ះពាល់ខ្លាំងបំផុតមានជនរងគ្រោះ ៤៤% នៃជនរងគ្រោះសរុប។
- សូមអានព័ត៌មានលម្អិត នៅទំព័រទី ៨

ប្រព័ន្ធតីមានជនរងគ្រោះដោយសារមិន និងសំណល់ជាតិជម្រកសង្គ្រាម
ទីតាំងគ្រោះថ្នាក់ដោយសារមិន និងសំណល់ជាតិជម្រកសង្គ្រាម នៅខេត្តកំពង់ចាម ឆ្នាំ២០២០
ឧបត្ថម្ភហេតុ ឧករណី ជនរងគ្រោះ ៧នាក់

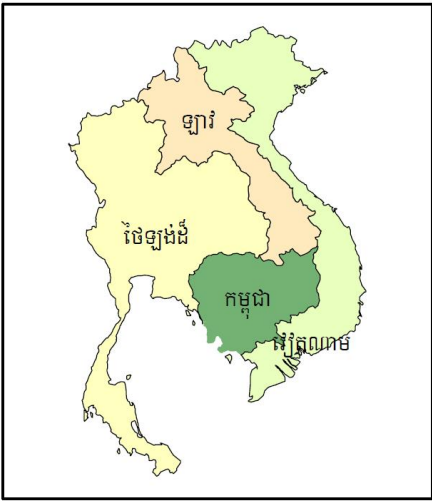


កំណត់សម្គាល់

- ▲ ទីតាំងគ្រោះថ្នាក់ស.ផ.ស.
- ទីតាំងគ្រោះថ្នាក់មិន
- ទីរួមខេត្ត
- ព្រំប្រទល់ខេត្ត
- ព្រំប្រទល់ស្រុក
- ផ្ទៃទឹក
- ផ្លូវជាតិ



មាត្រដ្ឋាន 1:3,000,000



Produced by CMVIS, Aug 2020

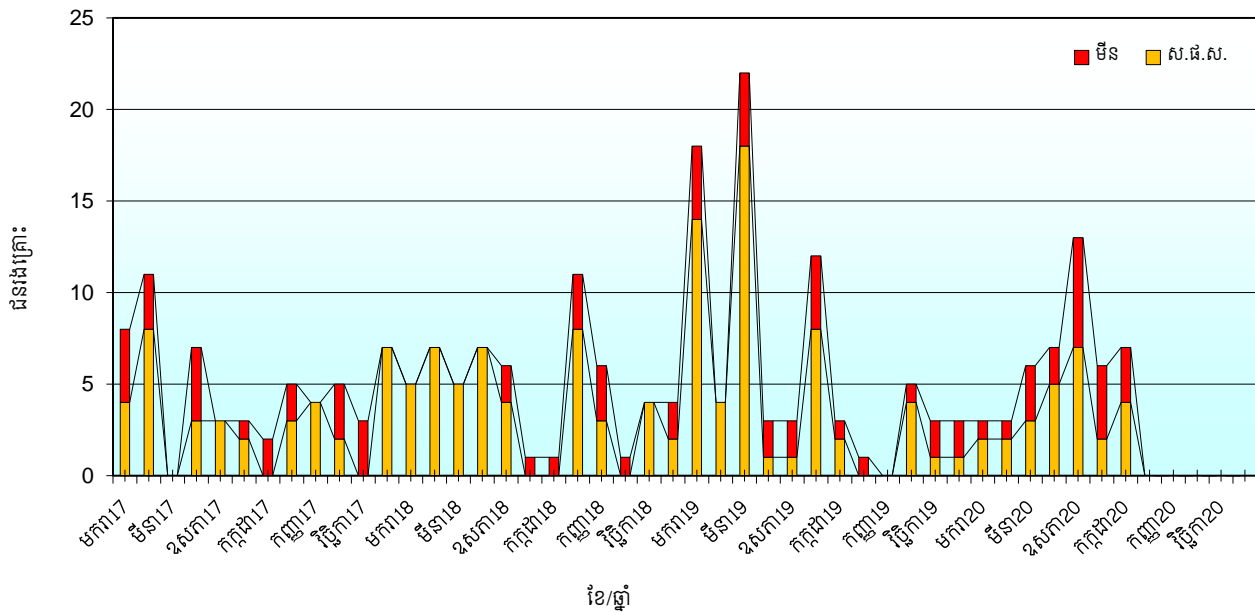
ព័ត៌មានលម្អិតទាក់ទងនឹងព័ត៌មានគ្រោះថ្នាក់មិន និងស.ផ.ស. សូមទំនាក់ទំនងមកការិយាល័យ
CMVIS តាមរយៈអ៊ីម៉ែល: ketya@cmaa.gov.kh

របាយការណ៍ជនរងគ្រោះដោយសារមីន និងសំណល់ជាតិផ្ទះពីសង្គ្រាមពិរោទកក ឆ្នាំ 2017 ដល់ខែកក្កដា ឆ្នាំ 2020

ឆ្នាំ/ខែ	ជនរងគ្រោះតាមខែ												
	មករា	កុម្ភៈ	មីនា	មេសា	ឧសភា	មិថុនា	កក្កដា	សីហា	កញ្ញា	តុលា	វិច្ឆិកា	ធ្នូ	សរុប
2017	8	11	0	7	3	3	2	5	4	5	3	7	58
ការបូកបណ្តាក់ ឆ្នាំ 2017	8	19	19	26	29	32	34	39	43	48	51	58	
2018	5	7	5	7	6	1	1	11	6	1	4	4	58
ការបូកបណ្តាក់ ឆ្នាំ 2018	5	12	17	24	30	31	32	43	49	50	54	58	
ការប្រែប្រួលភាគរយ 2017 ធៀប 2018	-37.5	-36.8	-10.5	-7.7	3.4	-3.1	-5.9	10.3	14.0	4.2	5.9	0.0	
2019	18	4	22	3	3	12	3	1	0	5	3	3	77
ការប្រែប្រួលតួលេខតាមខែធៀប 2018	13	-3	17	-4	-3	11	2	-10	-6	4	-1	-1	
ការប្រែប្រួលភាគរយតាមខែធៀប 2018	260	-43	340	-57	-50	1100	200	-91	-100	400	-25	-25	
ការបូកបណ្តាក់ ឆ្នាំ 2019	18	22	44	47	50	62	65	66	66	71	74	77	
ការប្រែប្រួលភាគរយ 2018 ធៀប 2019	260	83	159	96	67	100	103	54	35	42	37	33	
2020	3	3	6	7	13	6	7						45
ការប្រែប្រួលតួលេខតាមខែធៀប 2019	-15	-1	-16	4	10	-6	4						
ការប្រែប្រួលភាគរយតាមខែធៀប 2019	-83	-25	-73	133	333	-50	133						
ការបូកបណ្តាក់ ឆ្នាំ 2020	3	6	12	19	32	38	45						
ការប្រែប្រួលភាគរយ 2019 ធៀប 2020	-83	-73	-73	-60	-36	-39	-31						

ចំណាំ: តួលេខជនរងគ្រោះសម្រាប់ខែបន្តបន្ទាប់ទៀតនឹងស្រាវជ្រាវឲ្យទាន់ពេលវេលា ដែលជាផ្នែកមួយនៃដំណើរការប្រមូលទិន្នន័យ

ក្រាហ្វិចជនរងគ្រោះតាមខែនីមួយៗចាប់ពីខែមករា ឆ្នាំ 2017 ដល់ខែកក្កដា ឆ្នាំ 2020



ខេត្តប៉ន្ទន 5 ទទួលរងឥទ្ធិពលខ្លាំងជាងគេ ដោយសារមីន និងសំណល់ជាតិផ្ទះពីសង្គ្រាម

ត្រូវបានតម្រៀបតាមលំដាប់ចុះ នៃផលបូកសរុបជនរងគ្រោះ
ពីខែមករា2019 ដល់ខែកក្កដា2020

លំដាប់	ខេត្ត	អ្នករងគ្រោះ មីន	អ្នករងគ្រោះ សំណល់ជាតិផ្ទះពីសង្គ្រាម	ផលបូកសរុប អ្នករងគ្រោះ	ការបូកបណ្តាក់ លើផលបូកសរុប
1	បាត់ដំបង	17	10	27	27
2	ត្បូងឃ្មុំ	1	15	16	43
3	បន្ទាយមានជ័យ	6	6	12	55
4	ព្រះវិហារ	4	8	12	67
5	រតនៈគិរី	0	12	12	79

ស្រុកប៉ន្ទន 10 ទទួលរងឥទ្ធិពលខ្លាំងជាងគេ ដោយសារមីន និងសំណល់ជាតិផ្ទះពីសង្គ្រាម

ត្រូវបានតម្រៀបតាមលំដាប់ចុះ នៃផលបូកសរុបជនរងគ្រោះ
ពីខែមករា2019 ដល់ខែកក្កដា2020

លំដាប់	ស្រុក	ខេត្ត	អ្នករងគ្រោះ មីន	អ្នករងគ្រោះ សំណល់ជាតិផ្ទះពីសង្គ្រាម	ផលបូកសរុប អ្នករងគ្រោះ	ការបូកបណ្តាក់ លើផលបូកសរុប
1	សំឡូត	បាត់ដំបង	9	6	15	15
2	ត្បូងឃ្មុំ	ត្បូងឃ្មុំ	0	12	12	27
3	ជាំក្សាន្ត	ព្រះវិហារ	4	8	12	39
4	វាលវែង	ពោធិសាត់	6	1	7	46
5	អូរជ្រៅ	បន្ទាយមានជ័យ	2	4	6	52
6	អូរយ៉ាដាវ	រតនៈគិរី	0	6	6	58
7	ត្រពាំងប្រាសាទ	ឧត្តរមានជ័យ	5	0	5	63
8	តាវែង	រតនៈគិរី	0	5	5	68
9	ឫស្សីកែវ	ភ្នំពេញ	0	4	4	72
10	ស្ទឹង	ក្រចេះ	0	4	4	76

ឃុំប៉ន្ទន 10 ទទួលរងឥទ្ធិពលខ្លាំងជាងគេ ដោយសារមីន និងសំណល់ជាតិផ្ទះពីសង្គ្រាម

ត្រូវបានតម្រៀបតាមលំដាប់ចុះ នៃផលបូកសរុបជនរងគ្រោះ
ពីខែមករា2019 ដល់ខែកក្កដា2020

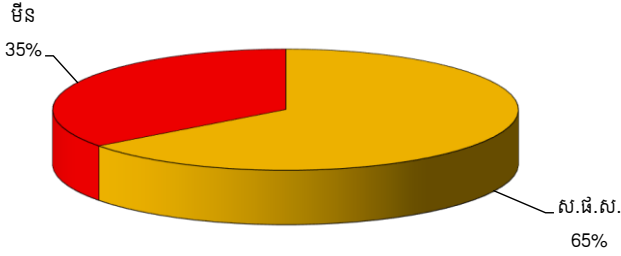
លំដាប់	ឃុំ	ស្រុក	ខេត្ត	អ្នករងគ្រោះ មីន	អ្នករងគ្រោះ សំណល់ជាតិផ្ទះពីសង្គ្រាម	ផលបូកសរុប អ្នករងគ្រោះ	ការបូកបណ្តាក់ លើផលបូកសរុប
1	តាតោក	សំឡូត	បាត់ដំបង	6	5	11	11
2	ជីពោរ១	ត្បូងឃ្មុំ	ត្បូងឃ្មុំ	0	10	10	21
3	ថ្មដា	វាលវែង	ពោធិសាត់	6	0	6	27
4	តាវែងក្រោម	តាវែង	រតនៈគិរី	0	5	5	32
5	ស៊ីង	អូរជ្រៅ	បន្ទាយមានជ័យ	0	4	4	36
6	កន្ទួត	ជាំក្សាន្ត	ព្រះវិហារ	0	4	4	40
7	ប្រាំងចំរេះពីរ	ឫស្សីកែវ	ភ្នំពេញ	0	4	4	44
8	សំឡូត	សំឡូត	បាត់ដំបង	3	1	4	48
9	ជាំក្សាន្ត	ជាំក្សាន្ត	ព្រះវិហារ	2	1	3	51
10	ស្រែអែម	ជាំក្សាន្ត	ព្រះវិហារ	1	2	3	54

ការឆ្លុះបញ្ចាំងទូទៅលើជនរងគ្រោះដោយសារមីន និងសំណល់ជាតិផ្ទុះពីសង្គ្រាម

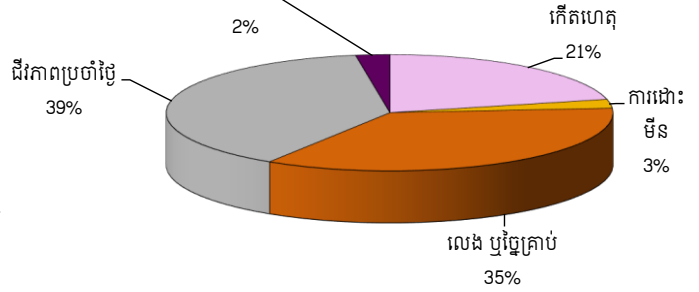
អំឡុងពេល: មករា 2019 - កក្កដា 2020

ចំនួនសរុបនៃជនរងគ្រោះក្នុងអំឡុងពេលរាយការណ៍: 122

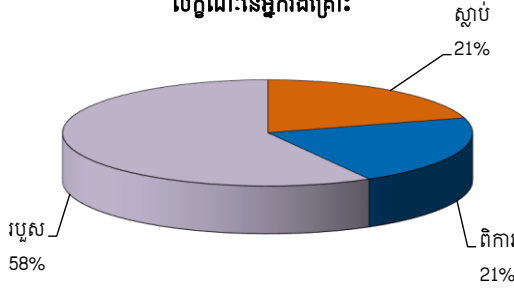
ការបែងចែកតាមប្រភេទមីន និងសំណល់ជាតិផ្ទុះពីសង្គ្រាម



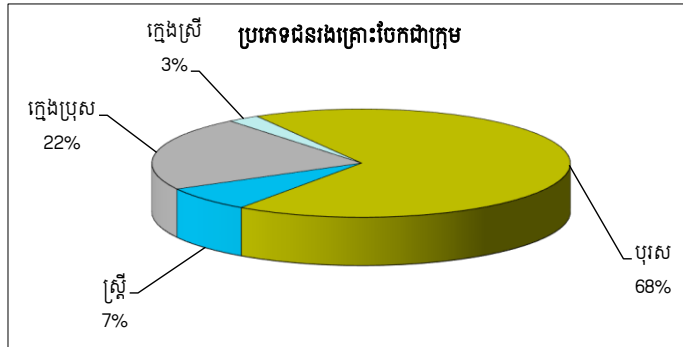
មូលហេតុបណ្តាលឲ្យរងគ្រោះ



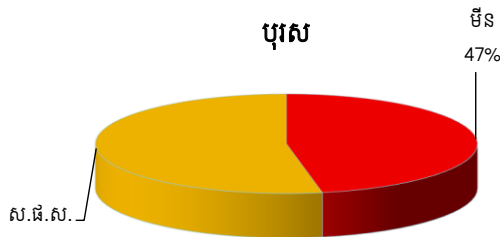
លក្ខណៈនៃអ្នករងគ្រោះ



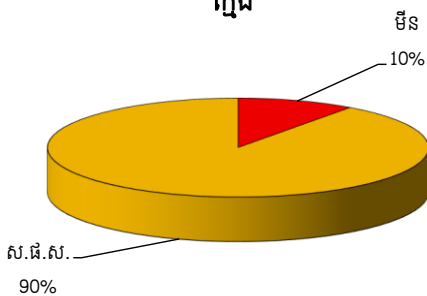
ការឆ្លុះបញ្ចាំងទូទៅលើករណីរងគ្រោះដោយសារមីន និងសំណល់ជាតិផ្ទុះពីសង្គ្រាម



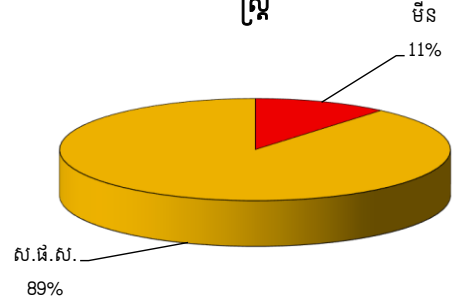
បុរស



ក្មេង



ស្ត្រី



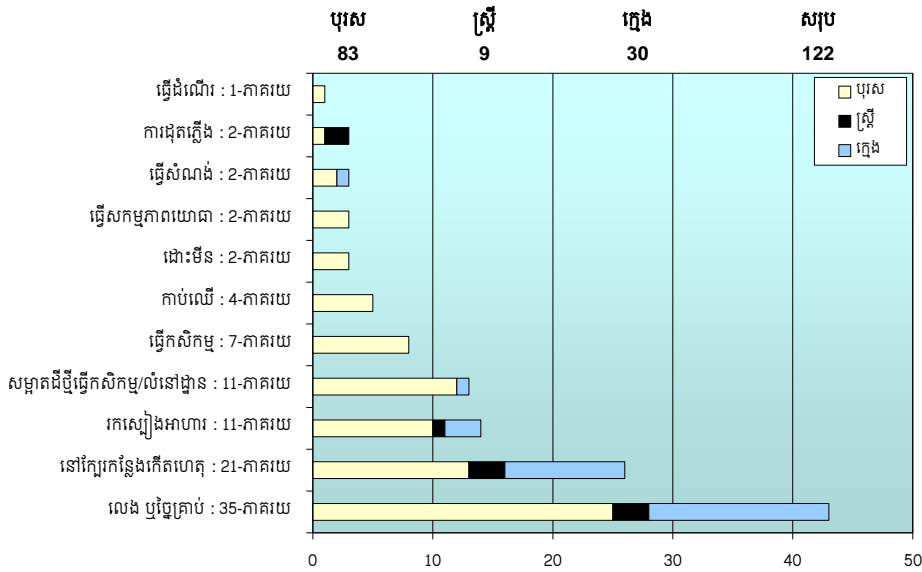


ប្រវត្តិសាស្ត្រវប្បធម៌ជាតិកម្ពុជា

អំឡុងពេល: ខែមករា 2019 - ខែកក្កដា 2020

ចំនួនសរុបនៃជនរងគ្រោះ ក្នុងអំឡុងពេលរាយការណ៍: 122

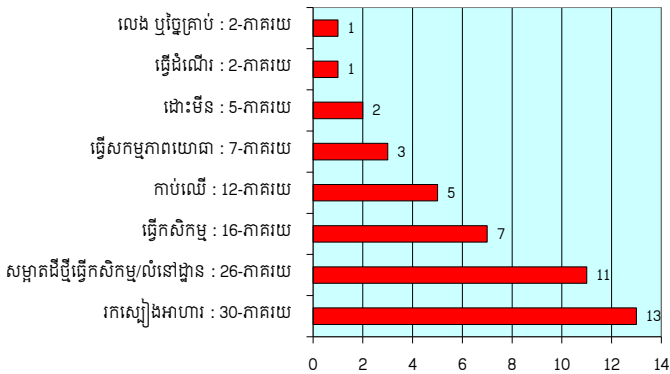
សកម្មភាពដែលបណ្តាលឲ្យគ្រោះថ្នាក់បែងចែកទៅតាមប្រភេទ:



ឧប្បត្តិហេតុគ្រោះថ្នាក់ដោយសារម៉ឺន និងសំណល់ជាតិផ្ទះពីសង្គ្រាមតាមលក្ខណៈភូមិសាស្ត្រដី

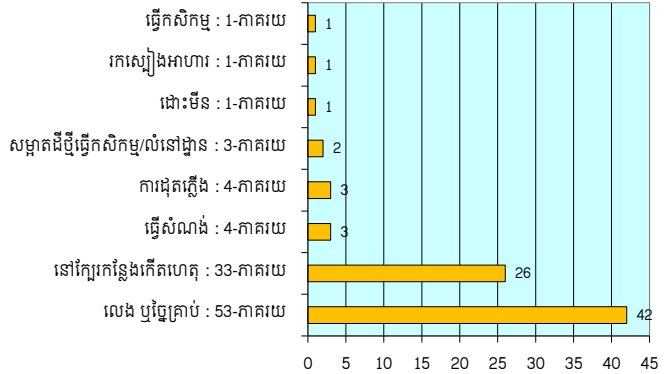
សកម្មភាពដែលបណ្តាលឲ្យផ្ទះម៉ឺន

43



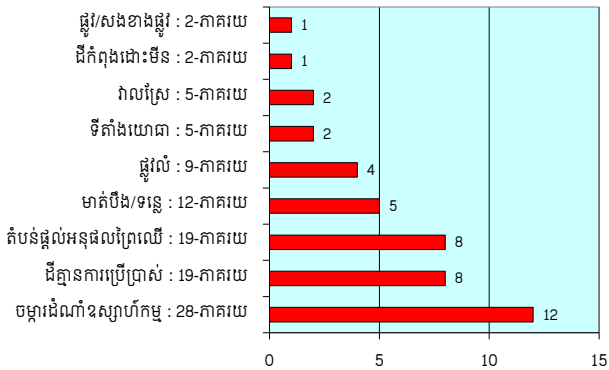
សកម្មភាពដែលបណ្តាលឲ្យផ្ទះសំណល់ជាតិផ្ទះពីសង្គ្រាម

79



លក្ខណៈភូមិសាស្ត្រដីដែលបណ្តាលឲ្យផ្ទះម៉ឺន

15



លក្ខណៈភូមិសាស្ត្រដីដែលបណ្តាលឲ្យផ្ទះសំណល់ជាតិផ្ទះពីសង្គ្រាម

40

