



អង្គការមេន

C.M.A.A

ប្រព័ន្ធព័ត៌មានជនរងគ្រោះដោយសារមេន និងសំណល់ជាតិផ្ទះពីសង្គ្រាម

របាយការណ៍
ប្រចាំ
ខែសីហា ឆ្នាំ ២០១៩

សារវិភាគ

ប្រព័ន្ធព័ត៌មានជនរងគ្រោះដោយសារមីន និងសំណល់ជាតិផ្ទះពីសង្គ្រាម (CMVIS) ត្រូវបានបង្កើតឡើងនៅឆ្នាំ១៩៩៤ ដោយកាកបាទក្រហមកម្ពុជា ដោយមានការគាំទ្រថវិកា និងបច្ចេកទេសពីអង្គការជនពិការអន្តរជាតិប៊ែលហ្សិក និងអង្គការយូនីសេហ្វ ក្នុងការផ្តល់នូវការប្រមូលទិន្នន័យ វិភាគទិន្នន័យ បកស្រាយទិន្នន័យ និងការចែកចាយទិន្នន័យជនរងគ្រោះដោយសារមីន និងសំណល់ជាតិផ្ទះពីសង្គ្រាម(ស.ផ.ស.) ជាជនស៊ីវិល និងយោធា នៅក្នុងប្រទេសកម្ពុជា។

នៅដំណាច់ឆ្នាំ២០០៩ CMVIS ត្រូវបានផ្ទេរប្រគល់ពីកាកបាទក្រហមកម្ពុជា មកស្ថិតនៅក្រោមការទទួលខុសត្រូវរបស់អាជ្ញាធរកម្ពុជាគ្រប់គ្រងសកម្មភាពកំចាត់មីន និងសង្គ្រោះជនពិការដោយសារមីន។

ព័ត៌មានស្តីពីគ្រោះថ្នាក់ និងជនរងគ្រោះដោយសារមីន និងស.ផ.ស.

1- ជនរងគ្រោះពីខែមករា ឆ្នាំ១៩៧៩ ដល់ខែសីហា ឆ្នាំ២០១៩

ចាប់ពីខែមករា ឆ្នាំ១៩៧៩ ដល់ខែសីហា ឆ្នាំ២០១៩ មានជនរងគ្រោះដោយសារមីន និងស.ផ.ស.ចំនួន ៦៤.៨៤៤នាក់ ដែលបានកត់ត្រាដោយមន្ត្រី-បុគ្គលិកប្រមូលទិន្នន័យរបស់ការិយាល័យ CMVIS ក្នុងចំណោមជនរងគ្រោះចំនួន ៦៤.៨៤៤នាក់ រួមមាន៖

- ជនរងគ្រោះដោយសារមីន ៥១.០៩៣នាក់(៧៩%) និងស.ផ.ស. ១៣.៧៥១នាក់(២១%)។
- ជនរងគ្រោះស្លាប់ ១៩.៧៧៩នាក់(៣១%) របួស ៣៦.០២០នាក់(៥៥%) និងពិការអវៈយវៈ ៩.០៤៥នាក់(១៤%)។
- ជនរងគ្រោះជាបុរស ៥២.៥៣៨នាក់(៨១%) ក្មេងប្រុសអាយុក្រោម១៨ឆ្នាំ ៦.០៦៦នាក់(៩%) ស្ត្រី ៤.៧៨៧នាក់(៨%) ក្មេងស្រីអាយុក្រោម១៨ឆ្នាំ ១.៣៩០នាក់(២%) និងជនរងគ្រោះមិនស្គាល់អត្តសញ្ញាណ ៦៣នាក់(០%)។

2- ឧប្បត្តិហេតុគ្រោះថ្នាក់ពីខែមករា ដល់ខែសីហា ឆ្នាំ២០១៩

ចាប់ពីខែមករា ដល់ខែសីហា ឆ្នាំ២០១៩ មានឧប្បត្តិហេតុគ្រោះថ្នាក់មីន និងស.ផ.ស. ៤៦ករណី តួលេខនេះបង្ហាញពីការកើនឡើង ៥៩% បើប្រៀបធៀបជាមួយនឹងរយៈពេលដូចគ្នានៅក្នុងឆ្នាំ២០១៨ ដែលមានឧប្បត្តិហេតុគ្រោះថ្នាក់មីន និងស.ផ.ស. ២៩ករណី។

ក្នុងចំណោមឧប្បត្តិហេតុគ្រោះថ្នាក់ដោយសារមីន និងស.ផ.ស. ៤៦ករណី ចាប់ពីខែមករា ដល់ខែ សីហា ឆ្នាំ២០១៩ រួមមាន៖ ឧប្បត្តិហេតុដោយសារមីន ២០ករណី(៤៣%) និងស.ផ.ស. ២៦ករណី (៥៧%)។

3- ជនរងគ្រោះពីខែមករា ដល់ខែសីហា ឆ្នាំ២០១៩

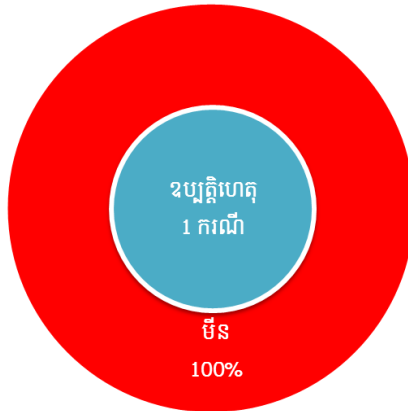
តួលេខបណ្តោះអាសន្ន នៃជនរងគ្រោះដោយសារមីន និងស.ផ.ស. ពីខែមករា ដល់ខែសីហា ឆ្នាំ២០១៩ មាន ៦៦នាក់។ តួលេខនេះបង្ហាញពីការកើនឡើង ៥៣% ប្រៀបធៀបជាមួយនឹងរយៈពេលដូចគ្នានៅក្នុងឆ្នាំ ២០១៨ ដែលមានជនរងគ្រោះដោយសារមីន និងស.ផ.ស. ៤៣នាក់។

- ក្នុងចំណោមជនរងគ្រោះ ៦៦នាក់ រួមមាន៖
- ជនរងគ្រោះដោយសារមីន ១៨នាក់(២៧%) និងស.ផ.ស. ៤៨នាក់(៧៣%)
 - ជនរងគ្រោះស្លាប់ ១១នាក់(១៧%) របួស ៤៣នាក់(៦៥%) និងពិការអវៈយវៈ ១២នាក់(១៨%)
 - ជនរងគ្រោះជាបុរស ៤៥នាក់(៦៨%) ក្មេងប្រុសអាយុក្រោម១៨ឆ្នាំ ១៥នាក់(២៣%) និងស្ត្រី ៦ នាក់(៩%)។

4- ឧប្បត្តិហេតុគ្រោះថ្នាក់ក្នុងខែសីហា ឆ្នាំ២០១៩

នៅខែសីហា ឆ្នាំ២០១៩ មានឧប្បត្តិហេតុគ្រោះថ្នាក់ដោយសារម៉ឺន ១ករណី ត្រូវបានកើតឡើងនៅ ខេត្តពោធិ៍សាត់ (មន្ត្រី-បុគ្គលិកប្រមូលទិន្នន័យការិយាល័យ CMVIS ប្រមូលព័ត៌មានបឋមអំពីឧប្បត្តិហេតុ គ្រោះថ្នាក់ដោយសារម៉ឺន និងស.ផ.ស. តាមរយៈការសម្ភាសជាមួយ អាជ្ញាធរមូលដ្ឋាន ភ្នាក់ងារសកម្មភាពមិន គ្រួសារសាច់ញាតិជនរងគ្រោះ ឬជនរងគ្រោះផ្ទាល់)។ ឧប្បត្តិហេតុគ្រោះថ្នាក់ក្នុងខែសីហា ឆ្នាំ២០១៩ បាន ថយចុះ ៨៦% បើប្រៀបធៀបជាមួយនឹងខែសីហា ឆ្នាំ២០១៨ ដែលមានឧប្បត្តិហេតុគ្រោះថ្នាក់ដោយសារម៉ឺន និងស.ផ.ស. ៧ករណី។

- ប្រភេទយុទ្ធកិច្ចាត្រៀមផ្ទុះ



- ព័ត៌មានអំពីតំបន់គ្រោះថ្នាក់ដោយសារម៉ឺន និងស.ផ.ស. ខែសីហា ឆ្នាំ២០១៩



5- ជនរងគ្រោះក្នុងខែសីហា ឆ្នាំ២០១៩

នៅខែសីហា ឆ្នាំ២០១៩ មានជនរងគ្រោះដោយសារម៉ឺន ១នាក់ គួរលេខនេះបង្ហាញថាបានថយចុះ ៩១% បើប្រៀបធៀបជាមួយនឹងខែសីហា ឆ្នាំ២០១៨ ដែលមានជនរងគ្រោះ ១១នាក់។

ជនរងគ្រោះ ១នាក់ ក្នុងខែសីហា ឆ្នាំ២០១៩ រួមមាន៖

- ជនរងគ្រោះដោយសារម៉ឺន ១នាក់(១០០%)
- ជនរងគ្រោះរបួស ១នាក់(១០០%)
- ជនរងគ្រោះជាបុរស ១នាក់(១០០%)។
- សកម្មភាពនៅពេលគ្រោះថ្នាក់គឺ ការសម្អាតដីធ្វើកសិកម្ម ១នាក់(១០០%)។

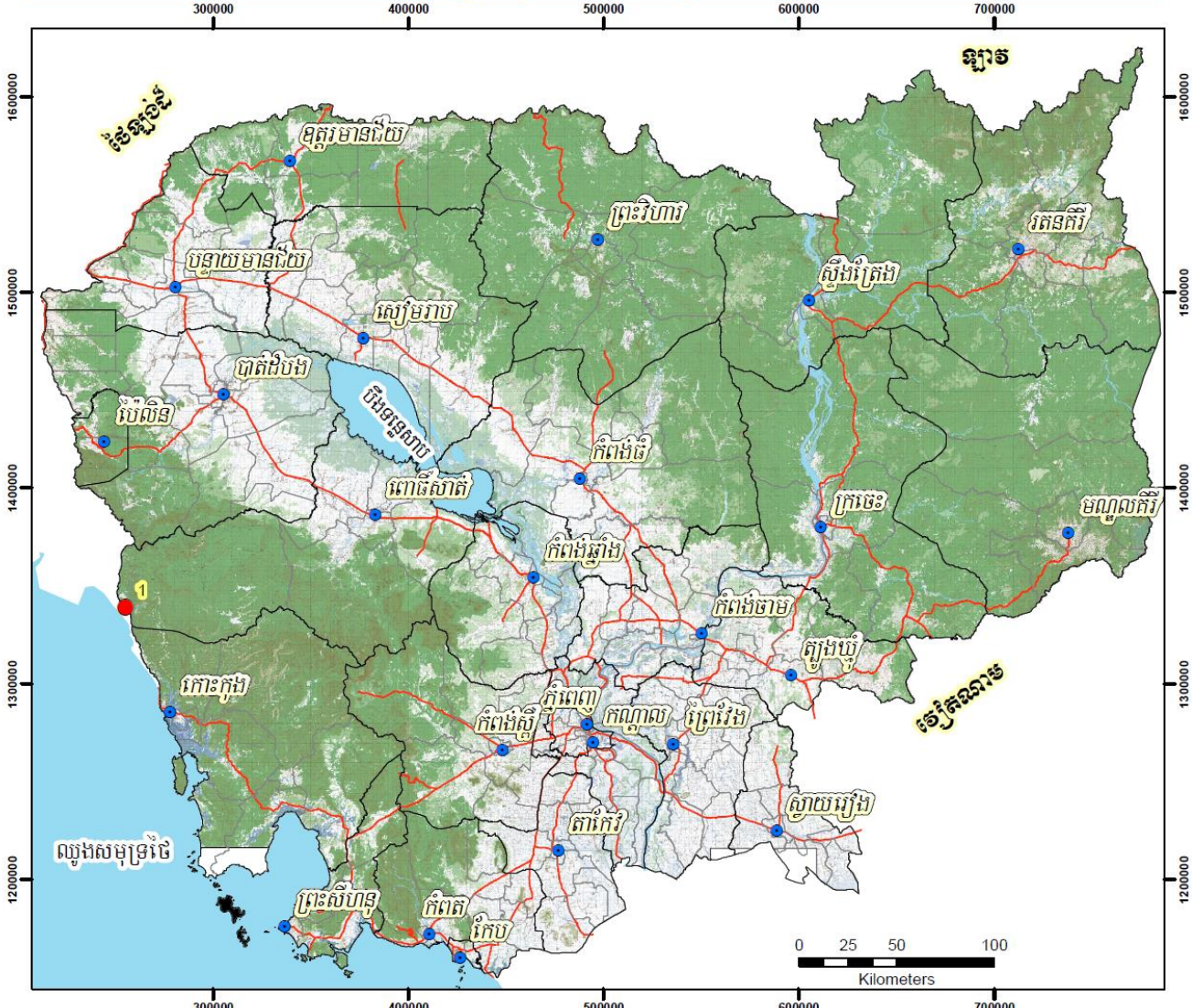


6- ផលប៉ះពាល់នៃតំបន់គ្រោះថ្នាក់ពីខែមករា ឆ្នាំ២០១៨ ដល់ខែសីហា ឆ្នាំ២០១៩ (ជនរងគ្រោះ ១២៤នាក់)

- ខេត្តចំនួន ៥ ដែលទទួលរងផលប៉ះពាល់ខ្លាំងបំផុតមានជនរងគ្រោះ ៥៧% នៃជនរងគ្រោះសរុប
- ស្រុកចំនួន ១០ ដែលទទួលរងផលប៉ះពាល់ខ្លាំងបំផុតមានជនរងគ្រោះ ៥៩% នៃជនរងគ្រោះសរុប
- ឃុំចំនួន ១០ ដែលទទួលរងផលប៉ះពាល់ខ្លាំងបំផុតមានជនរងគ្រោះ ៤១% នៃជនរងគ្រោះសរុប។

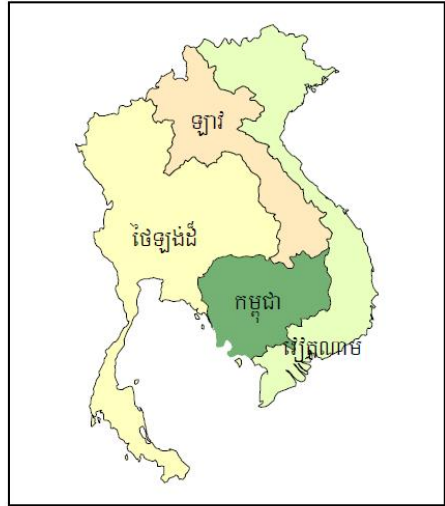
សូមអានព័ត៌មានលម្អិត នៅទំព័រទី ៧

ប្រព័ន្ធព័ត៌មានជនរងគ្រោះដោយសារមិន និងសំណល់ជាតិផ្ទះពីសង្គ្រាម
ទីតាំងគ្រោះថ្នាក់ដោយសារមិន និងសំណល់ជាតិផ្ទះពីសង្គ្រាម នៅខេត្តសៀមរាប ឆ្នាំ២០១៥
ឧប្បត្តិហេតុ ០១ករណី ជនរងគ្រោះ ០១នាក់



កំណត់សម្គាល់

- ទីតាំងគ្រោះថ្នាក់មិន
- ទីរួមខេត្ត
- ព្រំប្រទល់ខេត្ត
- ព្រំប្រទល់ស្រុក
- ផ្ទៃទឹក
- ផ្លូវជាតិ



Produced by CMVIS, Sep 2019

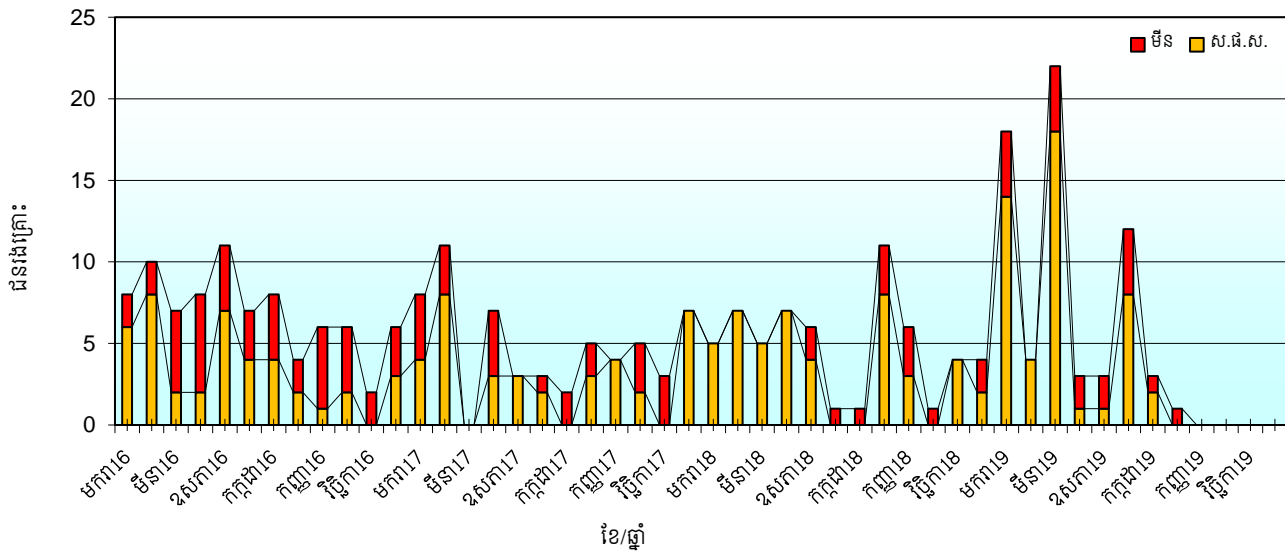
ព័ត៌មានលម្អិតទាក់ទងនឹងព័ត៌មានគ្រោះថ្នាក់មិន និងស.ផ.ស. សូមទំនាក់ទំនងមកការិយាល័យ
CMVIS តាមរយៈអ៊ីម៉ែល: ketya@cmaa.gov.kh

របាយការណ៍ជនរងគ្រោះដោយសារម៉ែន និងសំណល់ជាតិផ្ទុះពីសង្គ្រាមពីខែមករា ឆ្នាំ២០១៦ ដល់ខែសីហា ឆ្នាំ២០១៩

| ឆ្នាំ/ខែ | ជនរងគ្រោះតាមខែ | | | | | | | | | | | | |
|------------------------------------|----------------|--------|-------|-------|-------|--------|--------|-------|-------|-------|----------|-------|------|
| | មករា | កុម្ភៈ | មីនា | មេសា | ឧសភា | មិថុនា | កក្កដា | សីហា | កញ្ញា | តុលា | វិច្ឆិកា | ធ្នូ | សរុប |
| 2016 | 8 | 10 | 7 | 8 | 11 | 7 | 8 | 4 | 6 | 6 | 2 | 6 | 83 |
| ការប្រែប្រួលចំនួនរងគ្រោះ ឆ្នាំ២០១៦ | 8 | 18 | 25 | 33 | 44 | 51 | 59 | 63 | 69 | 75 | 77 | 83 | |
| 2017 | 8 | 11 | 0 | 7 | 3 | 3 | 2 | 5 | 4 | 5 | 3 | 7 | 58 |
| ការប្រែប្រួលចំនួនរងគ្រោះ ឆ្នាំ២០១៧ | 8 | 19 | 19 | 26 | 29 | 32 | 34 | 39 | 43 | 48 | 51 | 58 | |
| ការប្រែប្រួលភាគរយ 2016 ធៀប 2017 | 0.0 | 5.6 | -24.0 | -21.2 | -34.1 | -37.3 | -42.4 | -38.1 | -37.7 | -36.0 | -33.8 | -30.1 | |
| 2018 | 5 | 7 | 5 | 7 | 6 | 1 | 1 | 11 | 6 | 1 | 4 | 4 | 58 |
| ការប្រែប្រួលចំនួនរងគ្រោះ ឆ្នាំ២០១៨ | -3 | -4 | 5 | 0 | 3 | -2 | -1 | 6 | 2 | -4 | 1 | -3 | |
| ការប្រែប្រួលភាគរយតាមខែ ឆ្នាំ២០១៨ | -38 | -36 | 0 | 0 | 100 | -67 | -50 | 120 | 50 | -80 | 33 | -43 | |
| ការប្រែប្រួលចំនួនរងគ្រោះ ឆ្នាំ២០១៨ | 5 | 12 | 17 | 24 | 30 | 31 | 32 | 43 | 49 | 50 | 54 | 58 | |
| ការប្រែប្រួលភាគរយ 2017 ធៀប 2018 | -37.5 | -36.8 | -10.5 | -7.7 | 3.4 | -3.1 | -5.9 | 10.3 | 14.0 | 4.2 | 5.9 | 0.0 | |
| 2019 | 18 | 4 | 22 | 3 | 3 | 12 | 3 | 1 | | | | | 66 |
| ការប្រែប្រួលចំនួនរងគ្រោះ ឆ្នាំ២០១៩ | 13 | -3 | 17 | -4 | -3 | 11 | 2 | -10 | | | | | |
| ការប្រែប្រួលភាគរយតាមខែ ឆ្នាំ២០១៩ | 260 | -43 | 340 | -57 | -50 | 1100 | 200 | -91 | | | | | |
| ការប្រែប្រួលចំនួនរងគ្រោះ ឆ្នាំ២០១៩ | 18 | 22 | 44 | 47 | 50 | 62 | 65 | 66 | | | | | |
| ការប្រែប្រួលភាគរយ 2018 ធៀប 2019 | 260 | 83.3 | 158.8 | 95.8 | 66.7 | 100 | 103.1 | 53.5 | | | | | |

ចំណាំ: គួរលេខជនរងគ្រោះសម្រាប់ខែបន្តបន្ទាប់ទៀតនឹងស្រាវជ្រាវឲ្យទាន់ពេលវេលា ដែលជាផ្នែកមួយនៃដំណើរការប្រមូលទិន្នន័យ

ក្រាហ្វិចជនរងគ្រោះតាមខែនីមួយៗចាប់ពីខែមករា ឆ្នាំ២០១៦ ដល់ខែសីហា ឆ្នាំ២០១៩



ខេត្តចំនួន 5 ទទួលរងឥទ្ធិពលខ្លាំងជាងគេ ដោយសារមីន និងសំណល់ជាតិផ្ទះពីសង្គ្រាម

**ត្រូវបានតម្រៀបតាមលំដាប់ចុះ នៃផលបូកសរុបជនរងគ្រោះ
ពីខែមករា២០១៨ ដល់ខែសីហា២០១៩**

| លំដាប់ | ខេត្ត | អ្នករងគ្រោះ មីន | អ្នករងគ្រោះ សំណល់ជាតិផ្ទះពីសង្គ្រាម | ផលបូកសរុប អ្នករងគ្រោះ | ការបូកបណ្តាក់ លើផលបូកសរុប |
|--------|------------|--------------------|--|--------------------------|------------------------------|
| 1 | បាត់ដំបង | 6 | 11 | 17 | 17 |
| 2 | ត្បូងឃ្មុំ | 0 | 15 | 15 | 32 |
| 3 | ព្រះវិហារ | 8 | 6 | 14 | 46 |
| 4 | រតនៈគិរី | 0 | 13 | 13 | 59 |
| 5 | កំពង់ស្ពឺ | 0 | 11 | 11 | 70 |

ស្រុកចំនួន 10 ទទួលរងឥទ្ធិពលខ្លាំងជាងគេ ដោយសារមីន និងសំណល់ជាតិផ្ទះពីសង្គ្រាម

**ត្រូវបានតម្រៀបតាមលំដាប់ចុះ នៃផលបូកសរុបជនរងគ្រោះ
ពីខែមករា២០១៨ ដល់ខែសីហា២០១៩**

| លំដាប់ | ខេត្ត | ស្រុក | អ្នករងគ្រោះ មីន | អ្នករងគ្រោះ សំណល់ជាតិផ្ទះពីសង្គ្រាម | ផលបូកសរុប អ្នករងគ្រោះ | ការបូកបណ្តាក់ លើផលបូកសរុប |
|--------|-------------|----------------|--------------------|--|--------------------------|------------------------------|
| 1 | ត្បូងឃ្មុំ | ត្បូងឃ្មុំ | 0 | 12 | 12 | 12 |
| 2 | ព្រះវិហារ | ជាំក្សាន្ត | 7 | 5 | 12 | 24 |
| 3 | កំពង់ស្ពឺ | ភ្នំស្រួច | 0 | 11 | 11 | 35 |
| 4 | រតនៈគិរី | អូរយ៉ាដាវ | 0 | 8 | 8 | 43 |
| 5 | បាត់ដំបង | សំឡូត | 4 | 4 | 8 | 51 |
| 6 | ក្រចេះ | ស្នួល | 0 | 5 | 5 | 56 |
| 7 | រតនៈគិរី | តាវែង | 0 | 5 | 5 | 61 |
| 8 | ឧត្តរមានជ័យ | ត្រពាំងប្រាសាទ | 5 | 0 | 5 | 66 |
| 9 | បាត់ដំបង | កំរៀង | 0 | 3 | 3 | 69 |
| 10 | បាត់ដំបង | រតនៈមណ្ឌល | 2 | 1 | 3 | 72 |

ឃុំចំនួន 10 ទទួលរងឥទ្ធិពលខ្លាំងជាងគេ ដោយសារមីន និងសំណល់ជាតិផ្ទះពីសង្គ្រាម

**ត្រូវបានតម្រៀបតាមលំដាប់ចុះ នៃផលបូកសរុបជនរងគ្រោះ
ពីខែមករា២០១៨ ដល់ខែសីហា២០១៩**

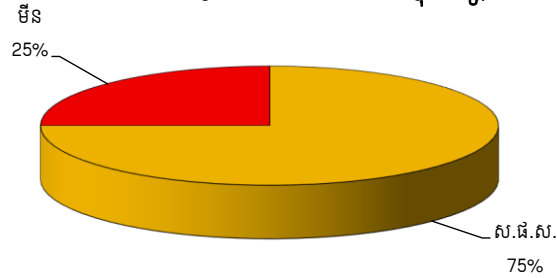
| លំដាប់ | ឃុំ | ស្រុក | ខេត្ត | អ្នករងគ្រោះ មីន | អ្នករងគ្រោះ សំណល់ជាតិផ្ទះពីសង្គ្រាម | ផលបូកសរុប អ្នករងគ្រោះ | ការបូកបណ្តាក់ លើផលបូកសរុប |
|--------|------------|------------|-------------|--------------------|--|--------------------------|------------------------------|
| 1 | ជីពៅ១ | ត្បូងឃ្មុំ | ត្បូងឃ្មុំ | 0 | 10 | 10 | 10 |
| 2 | មហាសាំង | ភ្នំស្រួច | កំពង់ស្ពឺ | 0 | 9 | 9 | 19 |
| 3 | យ៉ាទុង | អូរយ៉ាដាវ | រតនៈគិរី | 0 | 5 | 5 | 24 |
| 4 | តាវែងក្រោម | តាវែង | រតនៈគិរី | 0 | 5 | 5 | 29 |
| 5 | មរកត | ជាំក្សាន្ត | ព្រះវិហារ | 4 | 0 | 4 | 33 |
| 6 | កំពង់ល្លៅ | សំឡូត | បាត់ដំបង | 0 | 4 | 4 | 37 |
| 7 | ជាំក្សាន្ត | ជាំក្សាន្ត | ព្រះវិហារ | 3 | 1 | 4 | 41 |
| 8 | កូនគ្រៀល | សំរោង | ឧត្តរមានជ័យ | 3 | 0 | 3 | 44 |
| 9 | តាតោក | សំឡូត | បាត់ដំបង | 3 | 0 | 3 | 47 |
| 10 | អូរដា | កំរៀង | បាត់ដំបង | 0 | 3 | 3 | 50 |

ការចុះបញ្ជីទូទៅលើជនរងគ្រោះដោយសារមីន និងសំណល់ជាតិផ្ទុះពីសង្គ្រាម

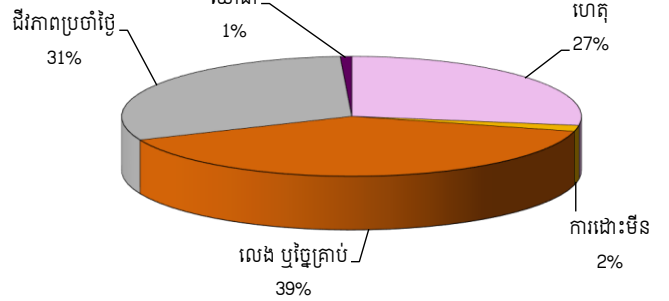
អំឡុងពេល: មករា 2018 - សីហា 2019

ចំនួនសរុបនៃជនរងគ្រោះក្នុងអំឡុងពេលរាយការណ៍: 124

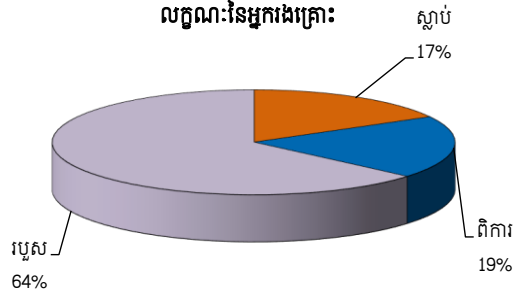
ការបែងចែកតាមប្រភេទមីន និងសំណល់ជាតិផ្ទុះពីសង្គ្រាម



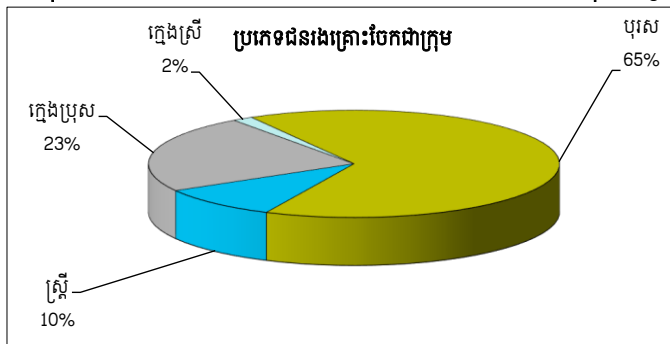
មូលហេតុបណ្តាលឱ្យរងគ្រោះ



លក្ខណៈនៃអ្នករងគ្រោះ



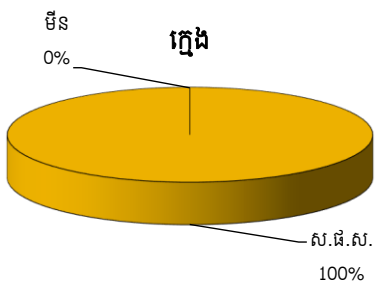
ការចុះបញ្ជីទូទៅលើករណីរងគ្រោះដោយសារមីន និងសំណល់ជាតិផ្ទុះពីសង្គ្រាម



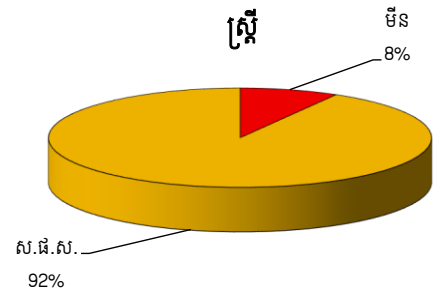
បុរស



ក្មេង



ស្ត្រី



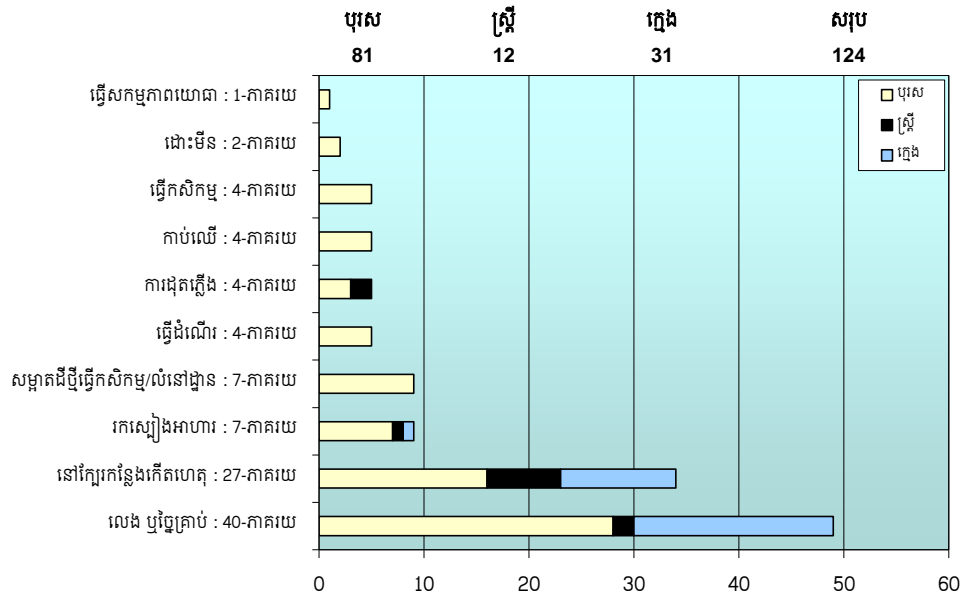


ប្រតិបត្តិការសាលាសិក្សាស្រាវជ្រាវ និង អង្គការ

អំឡុងពេល: ខែមករា 2018 - ខែសីហា 2019

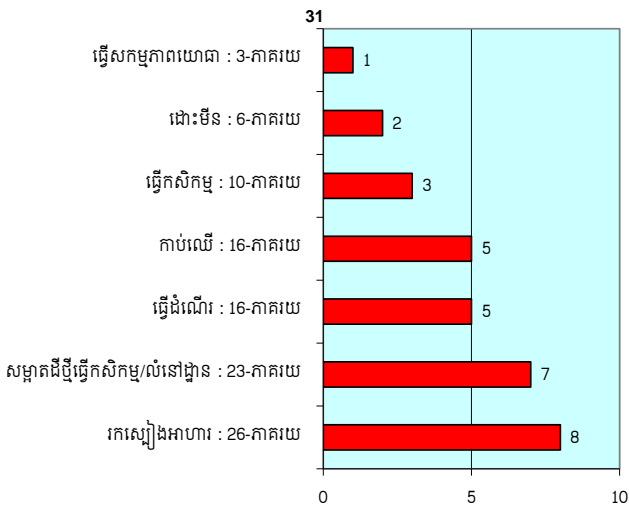
ចំនួនសរុបនៃជនរងគ្រោះ ក្នុងអំឡុងពេលរាយការណ៍: 124

សកម្មភាពដែលបណ្តាលឲ្យគ្រោះថ្នាក់បែងចែកទៅតាមប្រភេទ:

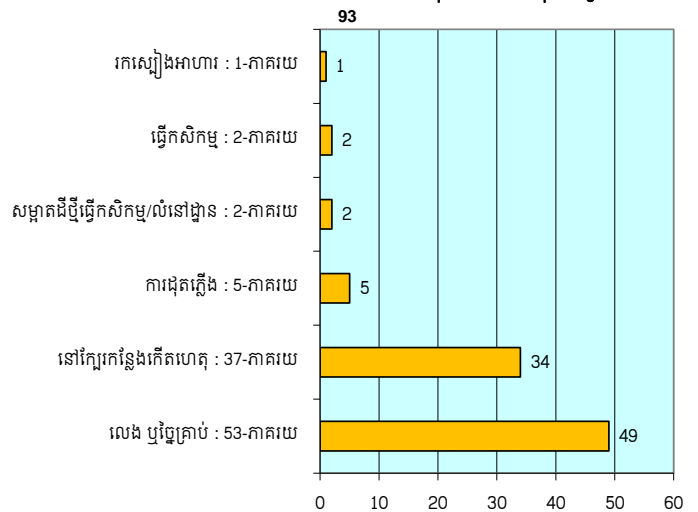


ឧបត្ថម្ភគ្រោះថ្នាក់ដោយសារមីន និងសំណល់ជាតិផ្ទុះពីសង្គ្រាមតាមលក្ខណៈភូមិសាស្ត្រដី

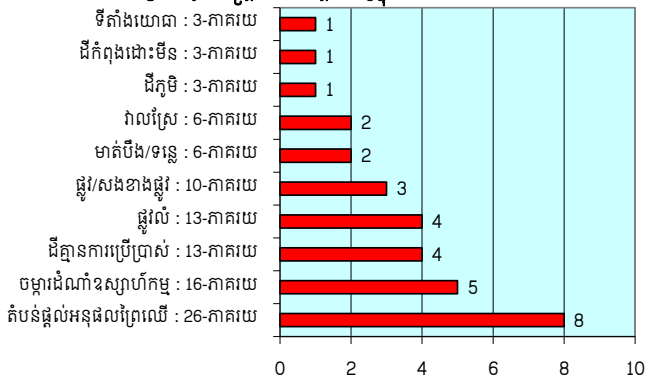
សកម្មភាពដែលបណ្តាលឲ្យផ្ទុះមីន



សកម្មភាពដែលបណ្តាលឲ្យផ្ទុះសំណល់ជាតិផ្ទុះពីសង្គ្រាម



លក្ខណៈភូមិសាស្ត្រដីដែលបណ្តាលឲ្យផ្ទុះមីន



លក្ខណៈភូមិសាស្ត្រដីដែលបណ្តាលឲ្យផ្ទុះសំណល់ជាតិផ្ទុះពីសង្គ្រាម

