



អង្គការមេន

C.M.A.A

ប្រព័ន្ធព័ត៌មានជនរងគ្រោះដោយសារមេន និងសំណល់ជាតិផ្ទះពីសង្គ្រាម

របាយការណ៍
ប្រចាំ
ខែសីហា ឆ្នាំ ២០២០

សារវិភាគ

ប្រព័ន្ធព័ត៌មានជនរងគ្រោះដោយសារមីន និងសំណល់ជាតិផ្ទះពីសង្គ្រាម (CMVIS) ត្រូវបានបង្កើតឡើងនៅឆ្នាំ១៩៩៤ ដោយកាកបាទក្រហមកម្ពុជា ដោយមានការគាំទ្រថវិកា និងបច្ចេកទេសពីអង្គការជនពិការអន្តរជាតិប៊ែលហ្សិក និងអង្គការយូនីសេហ្វ ក្នុងការផ្តល់នូវការប្រមូលទិន្នន័យ វិភាគទិន្នន័យ បកស្រាយទិន្នន័យ និងការចែកចាយទិន្នន័យជនរងគ្រោះដោយសារមីន និងសំណល់ជាតិផ្ទះពីសង្គ្រាម(ស.ផ.ស.) ជាជនស៊ីវិល និងយោធា នៅក្នុងប្រទេសកម្ពុជា។

នៅដំណាច់ឆ្នាំ២០០៩ CMVIS ត្រូវបានផ្ទេរប្រគល់ពីកាកបាទក្រហមកម្ពុជា មកស្ថិតនៅក្រោមការទទួលខុសត្រូវរបស់អាជ្ញាធរកម្ពុជាគ្រប់គ្រងសកម្មភាពកំចាត់មីន និងសង្គ្រោះជនពិការដោយសារមីន។

ព័ត៌មានស្តីពីគ្រោះថ្នាក់ និងជនរងគ្រោះដោយសារមីន និងស.ផ.ស.

1- ជនរងគ្រោះពីខែមករា ឆ្នាំ១៩៧៩ ដល់ខែសីហា ឆ្នាំ២០២០

ចាប់ពីខែមករា ឆ្នាំ១៩៧៩ ដល់ខែសីហា ឆ្នាំ២០២០ មានជនរងគ្រោះដោយសារមីន និងស.ផ.ស. ចំនួន ៦៤.៩០៧នាក់ ដែលបានកត់ត្រាដោយមន្ត្រី-បុគ្គលិកប្រមូលទិន្នន័យរបស់ការិយាល័យ CMVIS ។ ក្នុងចំណោមជនរងគ្រោះចំនួន ៦៤.៩០៧នាក់ រួមមាន៖

- ជនរងគ្រោះដោយសារមីន ៥១.១១៩នាក់(៧៩%) និងស.ផ.ស. ១៣.៧៨៨នាក់(២១%)។
- ជនរងគ្រោះស្លាប់ ១៩.៧៩៦នាក់(៣១%) របួស ៣៦.០៥២នាក់(៥៥%) និងពិការអវៈយវៈ ៩.០៥៩នាក់(១៤%)។
- ជនរងគ្រោះជាបុរស ៥២.៥៨០នាក់(៨១%) ក្មេងប្រុសអាយុក្រោម១៨ឆ្នាំ ៦.០៨១នាក់(៩%) ស្ត្រី ៤.៧៩០នាក់(៨%) ក្មេងស្រីអាយុក្រោម១៨ឆ្នាំ ១.៣៩៣នាក់(២%) និងជនរងគ្រោះមិនស្គាល់អត្តសញ្ញាណ ៦៣នាក់(០%)។

2- ឧប្បត្តិហេតុគ្រោះថ្នាក់ពីខែមករា ដល់ខែសីហា ឆ្នាំ២០២០

ចាប់ពីខែមករា ដល់ខែសីហា ឆ្នាំ២០២០ មានឧប្បត្តិហេតុគ្រោះថ្នាក់ដោយសារមីន និងស.ផ.ស. ចំនួន ៣៩ករណី តួលេខនេះបង្ហាញពីការថយចុះ ១៥% បើប្រៀបធៀបជាមួយនឹងរយៈពេលដូចគ្នាក្នុងឆ្នាំ២០១៩ ដែលមានឧប្បត្តិហេតុគ្រោះថ្នាក់ដោយសារមីន និងស.ផ.ស.ចំនួន ៤៦ករណី។

ក្នុងចំណោមឧប្បត្តិហេតុគ្រោះថ្នាក់ដោយសារមីន និងស.ផ.ស.ចំនួន ៣៩ករណីរួមមាន៖ ឧប្បត្តិហេតុគ្រោះថ្នាក់ដោយសារមីន ២២ករណី(៥៦%) និងស.ផ.ស. ១៧ករណី(៤៤%)។

3- ជនរងគ្រោះពីខែមករា ដល់ខែសីហា ឆ្នាំ២០២០

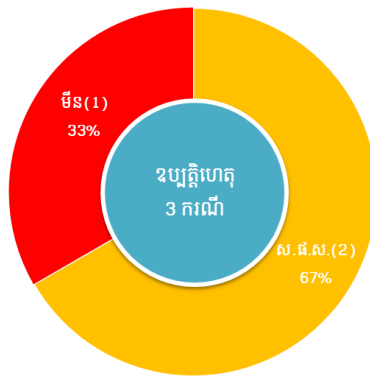
តួលេខជនរងគ្រោះដោយសារមីន និងស.ផ.ស. ពីខែមករា ដល់ខែសីហា ឆ្នាំ២០២០ មានចំនួន ៥២នាក់។ តួលេខនេះបង្ហាញពីការថយចុះ ២១% ប្រៀបធៀបជាមួយនឹងរយៈពេលដូចគ្នាក្នុងឆ្នាំ២០១៩ ដែលមានជនរងគ្រោះដោយសារមីន និងស.ផ.ស.ចំនួន ៦៦នាក់។

- ក្នុងចំណោមជនរងគ្រោះចំនួន ៥២នាក់ រួមមាន៖
- ជនរងគ្រោះដោយសារស.ផ.ស. ៣១នាក់(៦០%) និងដោយសារមីន ២១នាក់(៤០%)
 - ជនរងគ្រោះស្លាប់ ១៦នាក់(៣១%) របួស ២៦នាក់(៥០%) និងពិការអវៈយវៈ ១០នាក់(១៩%)
 - ជនរងគ្រោះជាបុរស ៣២នាក់(៦១%) ក្មេងប្រុសអាយុក្រោម១៨ឆ្នាំ ១៤នាក់(២៧%) ស្ត្រី ៣នាក់(៦%) និងក្មេងស្រីអាយុក្រោម១៨ឆ្នាំ ៣នាក់(៦%)។

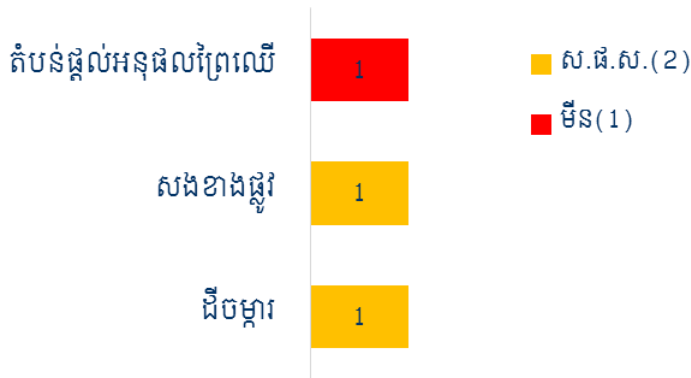
4- ឧប្បត្តិហេតុគ្រោះថ្នាក់ក្នុងខែសីហា ឆ្នាំ២០២០

នៅខែសីហា ឆ្នាំ២០២០ មានឧប្បត្តិហេតុគ្រោះថ្នាក់ដោយសារមិន និងស.ផ.ស.ចំនួន ៣ករណី ត្រូវបានកើតឡើងនៅខេត្តពោធិ៍សាត់ និងខេត្តឧត្តរមានជ័យ (មន្ត្រី-បុគ្គលិកប្រមូលទិន្នន័យការិយាល័យ CMVIS បានធ្វើការប្រមូលព័ត៌មានបឋមអំពីឧប្បត្តិហេតុគ្រោះថ្នាក់ដោយសារមិន និងស.ផ.ស. តាមរយៈការសម្ភាសផ្ទាល់ជាមួយអាជ្ញាធរមូលដ្ឋាន ភ្នាក់ងារសកម្មភាពមិន គ្រួសារ ឬសាច់ញាតិជនរងគ្រោះ ឬជនរងគ្រោះ)។ ឧប្បត្តិហេតុគ្រោះថ្នាក់ក្នុងខែសីហា ឆ្នាំ២០២០ មានការកើនឡើង ២០០% បើប្រៀបធៀបនឹងខែសីហា ឆ្នាំ២០១៩ ដែលមានឧប្បត្តិហេតុគ្រោះថ្នាក់ដោយសារមិន និងស.ផ.ស. ១ករណី។ ក្នុងចំណោមឧប្បត្តិហេតុគ្រោះថ្នាក់មិន និងស.ផ.ស.ចំនួន ៣ករណី ក្នុងខែសីហា ឆ្នាំ២០២០ មានឧប្បត្តិហេតុគ្រោះថ្នាក់ដោយសារមិន ១ករណី(៣៣%) និងស.ផ.ស. ២ករណី(៦៧%)។

- ប្រភេទយុទ្ធកិច្ចាគ្រឿងផ្ទុះ



- ព័ត៌មានអំពីតំបន់គ្រោះថ្នាក់ដោយសារមិន និងស.ផ.ស. ខែសីហា ឆ្នាំ២០២០



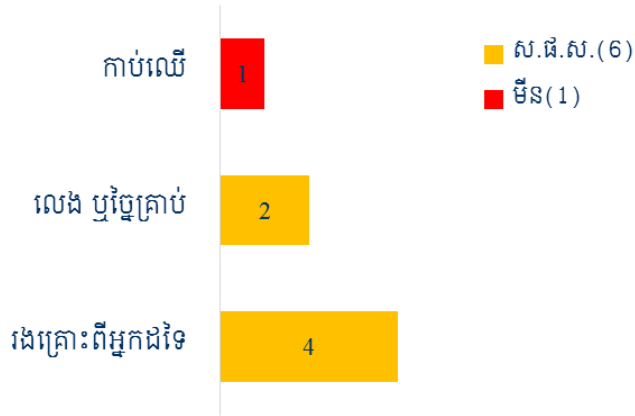
5- ជនរងគ្រោះក្នុងខែសីហា ឆ្នាំ២០២០

នៅខែសីហា ឆ្នាំ២០២០ មានជនរងគ្រោះដោយសារមិន និងស.ផ.ស.ចំនួន ៧នាក់ តួលេខនេះបានកើនឡើង ៦០០% បើប្រៀបធៀបជាមួយនឹងខែសីហា ឆ្នាំ២០១៩ ដែលមានជនរងគ្រោះចំនួន ១នាក់។

ជនរងគ្រោះចំនួន ៧នាក់ ក្នុងខែសីហា ឆ្នាំ២០២០ រួមមាន៖

- ជនរងគ្រោះដោយសារមិន ១នាក់(១៤%) និងដោយសារស.ផ.ស. ៦នាក់(៨៦%)
- ជនរងគ្រោះស្លាប់ ៣នាក់(៤៣%) និងរងរបួស ៤នាក់(៥៧%)
- ជនរងគ្រោះជាបុរស ៤នាក់(៥៧%) និងក្មេងប្រុសអាយុក្រោម១៨ឆ្នាំ ៣នាក់(៤៣%)
- សកម្មភាពនៅពេលគ្រោះថ្នាក់គឺ៖ សកម្មភាពរងគ្រោះពីអ្នកដទៃ ៤នាក់(៥៧%) សកម្មភាពលេងឬច្នៃគ្រាប់ ២នាក់(២៩%) និងសកម្មភាពកាប់ឈើ ១នាក់(១៤%)។

សកម្មភាពនៅពេលគ្រោះថ្នាក់របស់ជនរងគ្រោះដោយសារមីន/ស.ផ.ស. ក្នុងខែសីហា ឆ្នាំ២០២០



6- ផលប៉ះពាល់នៃតំបន់គ្រោះថ្នាក់ពីខែមករា ឆ្នាំ២០១៩ ដល់ខែសីហា ឆ្នាំ២០២០(ជនរងគ្រោះ ១២៩នាក់)

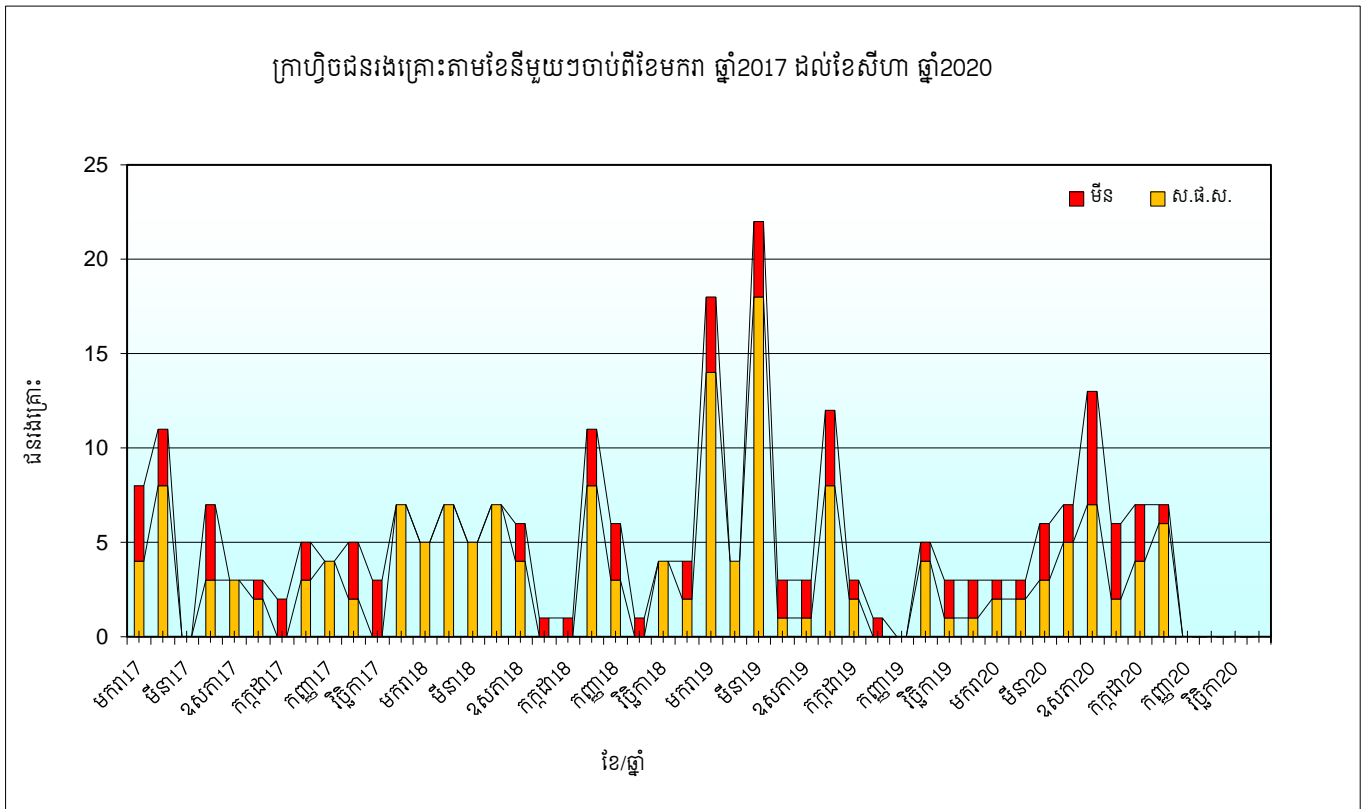
- ខេត្តចំនួន ៥ ដែលទទួលរងផលប៉ះពាល់ខ្លាំងបំផុតមានជនរងគ្រោះ ៦២% នៃជនរងគ្រោះសរុប
 - ស្រុកចំនួន ១០ ដែលទទួលរងផលប៉ះពាល់ខ្លាំងបំផុតមានជនរងគ្រោះ ៦៤% នៃជនរងគ្រោះសរុប
 - ឃុំចំនួន ១០ ដែលទទួលរងផលប៉ះពាល់ខ្លាំងបំផុតមានជនរងគ្រោះ ៤៥% នៃជនរងគ្រោះសរុប។
- សូមអានព័ត៌មានលម្អិត នៅទំព័រទី ៨*

របាយការណ៍ជនរងគ្រោះដោយសារមីន និងសំណល់ជាតិផ្ទះពីសង្គ្រាមពិរោទកក ឆ្នាំ 2017 ដល់ខែសីហា ឆ្នាំ 2020

ឆ្នាំ/ខែ	ជនរងគ្រោះតាមខែ												
	មករា	កុម្ភៈ	មីនា	មេសា	ឧសភា	មិថុនា	កក្កដា	សីហា	កញ្ញា	តុលា	វិច្ឆិកា	ធ្នូ	សរុប
2017	8	11	0	7	3	3	2	5	4	5	3	7	58
ការបូកបណ្តាក់ ឆ្នាំ 2017	8	19	19	26	29	32	34	39	43	48	51	58	
2018	5	7	5	7	6	1	1	11	6	1	4	4	58
ការបូកបណ្តាក់ ឆ្នាំ 2018	5	12	17	24	30	31	32	43	49	50	54	58	
ការប្រែប្រួលភាគរយ 2017 ធៀប 2018	-37.5	-36.8	-10.5	-7.7	3.4	-3.1	-5.9	10.3	14.0	4.2	5.9	0.0	
2019	18	4	22	3	3	12	3	1	0	5	3	3	77
ការប្រែប្រួលតួលេខតាមខែធៀប 2018	13	-3	17	-4	-3	11	2	-10	-6	4	-1	-1	
ការប្រែប្រួលភាគរយតាមខែធៀប 2018	260	-43	340	-57	-50	1100	200	-91	-100	400	-25	-25	
ការបូកបណ្តាក់ ឆ្នាំ 2019	18	22	44	47	50	62	65	66	66	71	74	77	
ការប្រែប្រួលភាគរយ 2018 ធៀប 2019	260.0	83.3	158.8	95.8	66.7	100.0	103.1	53.5	34.7	42.0	37.0	32.8	
2020	3	3	6	7	13	6	7	7					52
ការប្រែប្រួលតួលេខតាមខែធៀប 2019	-15	-1	-16	4	10	-6	4	6					
ការប្រែប្រួលភាគរយតាមខែធៀប 2019	-83	-25	-73	133	333	-50	133	600					
ការបូកបណ្តាក់ ឆ្នាំ 2020	3	6	12	19	32	38	45	52					
ការប្រែប្រួលភាគរយ 2019 ធៀប 2020	-83.3	-72.7	-72.7	-59.6	-36	-38.7	-30.8	-21.2					

ចំណាំ: តួលេខជនរងគ្រោះសម្រាប់ខែបន្តបន្ទាប់ទៀតនឹងស្រាវជ្រាវឲ្យទាន់ពេលវេលា ដែលជាផ្នែកមួយនៃដំណើរការប្រមូលទិន្នន័យ

ក្រាហ្វិចជនរងគ្រោះតាមខែនីមួយៗចាប់ពីខែមករា ឆ្នាំ 2017 ដល់ខែសីហា ឆ្នាំ 2020



ខេត្តចំនួន 5 ទទួលរងឥទ្ធិពលខ្លាំងជាងគេ ដោយសារមីន និងសំណល់ជាតិផ្ទះពីសង្គ្រាម

ត្រូវបានតម្រៀបតាមលំដាប់ចុះ នៃផលបូកសរុបជនរងគ្រោះ
ពីខែមករា 2019 ដល់ខែសីហា 2020

លំដាប់	ខេត្ត	អ្នករងគ្រោះ មីន	អ្នករងគ្រោះ សំណល់ជាតិផ្ទះពីសង្គ្រាម	ផលបូកសរុប អ្នករងគ្រោះ	ការបូកបណ្តាក់ លើផលបូកសរុប
1	បាត់ដំបង	17	10	27	27
2	ត្បូងឃ្មុំ	1	15	16	43
3	ពោធិសាត់	6	7	13	56
4	បន្ទាយមានជ័យ	6	6	12	68
5	ព្រះវិហារ	4	8	12	80

ស្រុកចំនួន 10 ទទួលរងឥទ្ធិពលខ្លាំងជាងគេ ដោយសារមីន និងសំណល់ជាតិផ្ទះពីសង្គ្រាម

ត្រូវបានតម្រៀបតាមលំដាប់ចុះ នៃផលបូកសរុបជនរងគ្រោះ
ពីខែមករា 2019 ដល់ខែសីហា 2020

លំដាប់	ស្រុក	ខេត្ត	អ្នករងគ្រោះ មីន	អ្នករងគ្រោះ សំណល់ជាតិផ្ទះពីសង្គ្រាម	ផលបូកសរុប អ្នករងគ្រោះ	ការបូកបណ្តាក់ លើផលបូកសរុប
1	សំឡូត	បាត់ដំបង	9	6	15	15
2	វាលវែង	ពោធិសាត់	6	7	13	28
3	ត្បូងឃ្មុំ	ត្បូងឃ្មុំ	0	12	12	40
4	ជាំក្សាន្ត	ព្រះវិហារ	4	8	12	52
5	អូរជ្រៅ	បន្ទាយមានជ័យ	2	4	6	58
6	អូរយ៉ាដាវ	រតនៈគិរី	0	6	6	64
7	តាវែង	រតនៈគិរី	0	5	5	69
8	ត្រពាំងប្រាសាទ	ឧត្តរមានជ័យ	5	0	5	74
9	ឫស្សីកែវ	ភ្នំពេញ	0	4	4	78
10	ស្នួល	ក្រចេះ	0	4	4	82

ឃុំចំនួន 10 ទទួលរងឥទ្ធិពលខ្លាំងជាងគេ ដោយសារមីន និងសំណល់ជាតិផ្ទះពីសង្គ្រាម

ត្រូវបានតម្រៀបតាមលំដាប់ចុះ នៃផលបូកសរុបជនរងគ្រោះ
ពីខែមករា 2019 ដល់ខែសីហា 2020

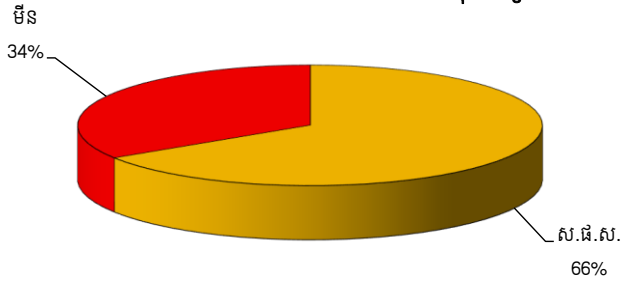
លំដាប់	ឃុំ	ស្រុក	ខេត្ត	អ្នករងគ្រោះ មីន	អ្នករងគ្រោះ សំណល់ជាតិផ្ទះពីសង្គ្រាម	ផលបូកសរុប អ្នករងគ្រោះ	ការបូកបណ្តាក់ លើផលបូកសរុប
1	តាតោក	សំឡូត	បាត់ដំបង	6	5	11	11
2	ដីរោវ័ៗ	ត្បូងឃ្មុំ	ត្បូងឃ្មុំ	0	10	10	21
3	ថ្មដា	វាលវែង	ពោធិសាត់	6	4	10	31
4	តាវែងក្រោម	តាវែង	រតនៈគិរី	0	5	5	36
5	ប្រាំងចំរេះពីរ	ឫស្សីកែវ	ភ្នំពេញ	0	4	4	40
6	ស៊ីង	អូរជ្រៅ	បន្ទាយមានជ័យ	0	4	4	44
7	សំឡូត	សំឡូត	បាត់ដំបង	3	1	4	48
8	កន្ទួត	ជាំក្សាន្ត	ព្រះវិហារ	0	4	4	52
9	អូរដា	កំរៀង	បាត់ដំបង	0	3	3	55
10	ជាំក្សាន្ត	ជាំក្សាន្ត	ព្រះវិហារ	2	1	3	58

ការឆ្លុះបញ្ចាំងទូទៅលើជនរងគ្រោះដោយសារមីន និងសំណល់ជាតិផ្ទុះពីសង្គ្រាម

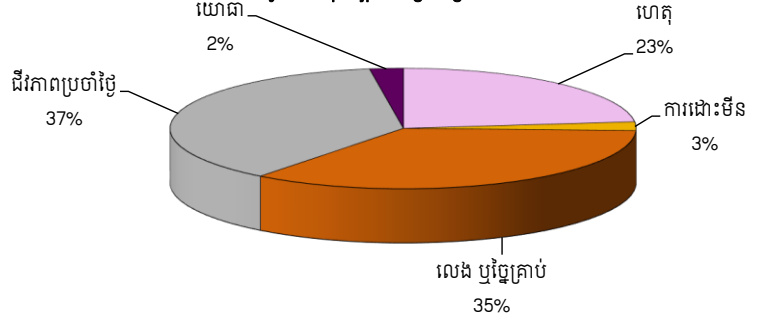
អំឡុងពេល: មករា ២០១៩ - សីហា ២០២០

ចំនួនសរុបនៃជនរងគ្រោះក្នុងអំឡុងពេលរាយការណ៍: 129

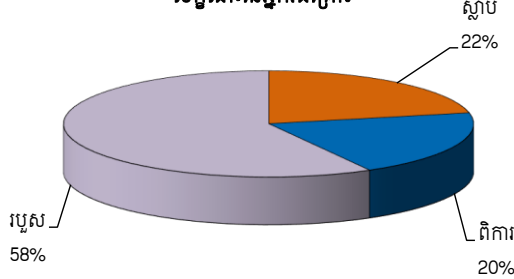
ការបែងចែកតាមប្រភេទមីន និងសំណល់ជាតិផ្ទុះពីសង្គ្រាម



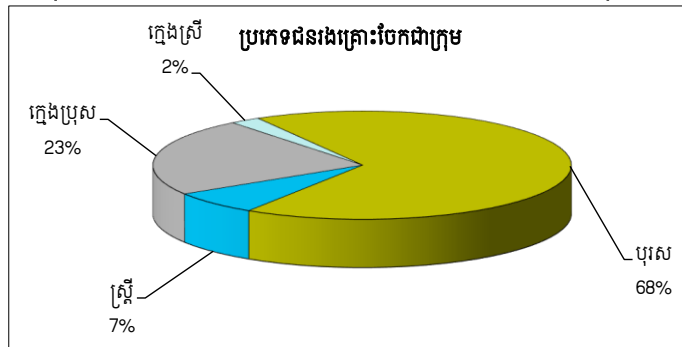
មូលហេតុបណ្តាលឲ្យរងគ្រោះ



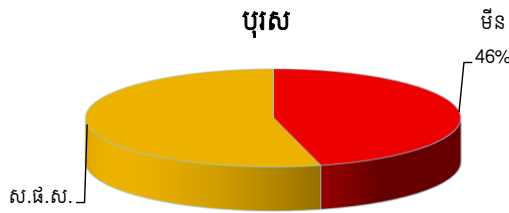
លក្ខណៈនៃអ្នករងគ្រោះ



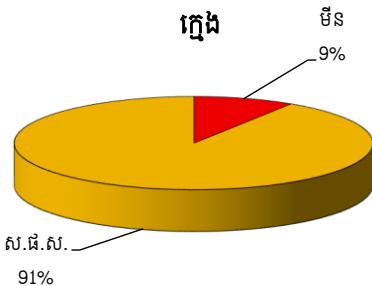
ការឆ្លុះបញ្ចាំងទូទៅលើករណីរងគ្រោះដោយសារមីន និងសំណល់ជាតិផ្ទុះពីសង្គ្រាម



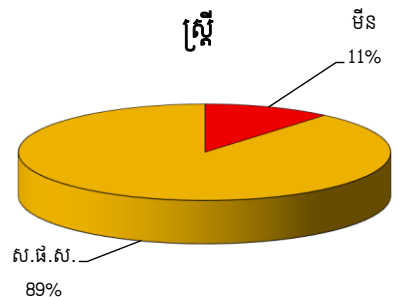
បុរស



ក្មេង



ស្ត្រី



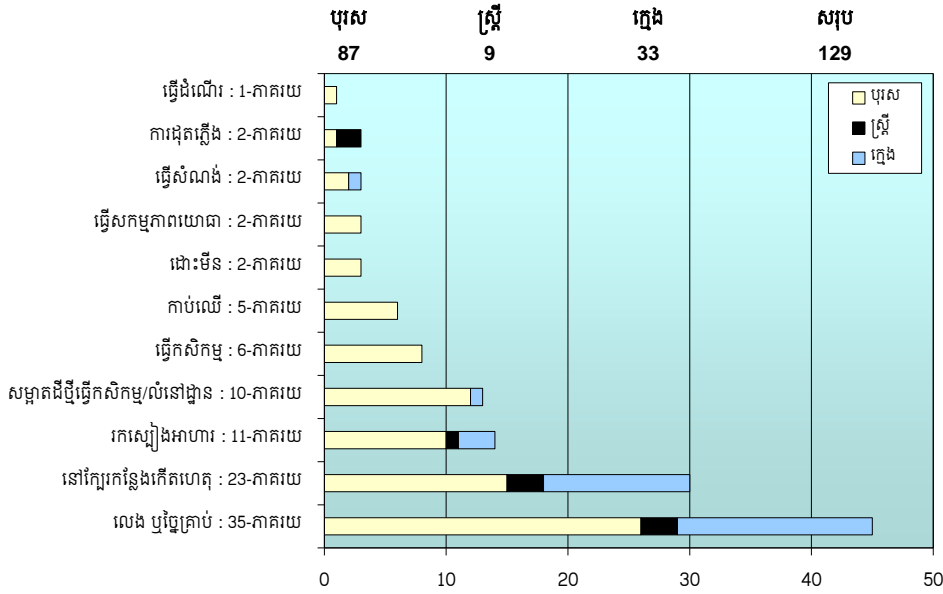


ប្រតិបត្តិការទទួលបានជោគជ័យដោយសារមិន គេ អម្បាល

អំឡុងពេល: ខែមករា 2019 - ខែសីហា 2020

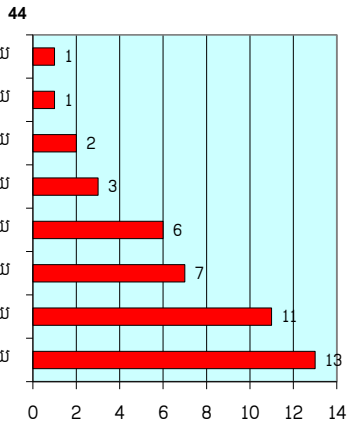
ចំនួនសរុបនៃជនរងគ្រោះ ក្នុងអំឡុងពេលរាយការណ៍: 129

សកម្មភាពដែលបណ្តាលឲ្យគ្រោះថ្នាក់បែងចែកទៅតាមប្រភេទ:

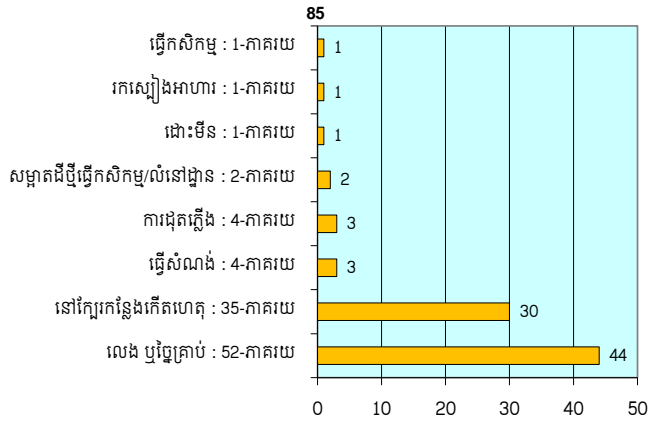


ឧបត្ថម្ភហេតុគ្រោះថ្នាក់ដោយសារម៉ឺន និងសំណល់ជាតិផ្ទះពីសង្គ្រាមតាមលក្ខណៈភូមិសាស្ត្រដី

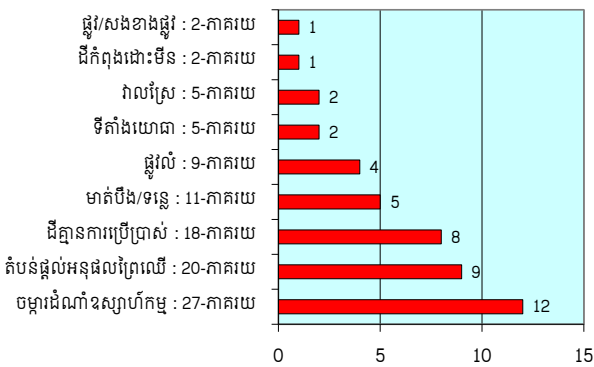
សកម្មភាពដែលបណ្តាលឲ្យផ្ទះម៉ឺន



សកម្មភាពដែលបណ្តាលឲ្យផ្ទះសំណល់ជាតិផ្ទះពីសង្គ្រាម



លក្ខណៈភូមិសាស្ត្រដីដែលបណ្តាលឲ្យផ្ទះម៉ឺន



លក្ខណៈភូមិសាស្ត្រដីដែលបណ្តាលឲ្យផ្ទះសំណល់ជាតិផ្ទះពីសង្គ្រាម

