



អង្គការមេន  
C.M.A.A

ប្រព័ន្ធព័ត៌មានជនរងគ្រោះដោយសារមេន និងសំណល់ជាតិផ្ទះពីសង្គ្រាម

របាយការណ៍

ស្តីពីគ្រោះថ្នាក់ដោយសារយុទ្ធសាស្ត្រគ្រឿងផ្ទះ  
នៅខែសីហា ឆ្នាំ២០២៥

**សាវតារ**

ប្រព័ន្ធព័ត៌មានជនរងគ្រោះដោយសារមីន និងសំណល់ជាតិផ្ទុះពីសង្គ្រាម (CMVIS) បានបង្កើតឡើងនៅឆ្នាំ១៩៩៤ ដោយកាកបាទក្រហមកម្ពុជា ដែលគាំទ្រថវិកា ព្រមទាំងបច្ចេកទេសពីអង្គការជនពិការអន្តរជាតិបែលហ្សិក និងអង្គការយូនីសេហ្វ ។

នៅដំណាច់ឆ្នាំ២០០៩ CMVIS ត្រូវបានផ្ទេរប្រគល់ពីកាកបាទក្រហមកម្ពុជា មកស្ថិតនៅក្រោមការទទួលខុសត្រូវរបស់អាជ្ញាធរកម្ពុជាគ្រប់គ្រងសកម្មភាពកំចាត់មីន និងសង្គ្រោះជនពិការដោយសារមីន ក្នុងការប្រមូលទិន្នន័យ វិភាគទិន្នន័យ បកស្រាយទិន្នន័យ និងការចែកចាយទិន្នន័យជនរងគ្រោះដោយសារមីន និងសំណល់ជាតិផ្ទុះពីសង្គ្រាម(ស.ផ.ស.) នៅក្នុងប្រទេសកម្ពុជា ។

**ព័ត៌មានស្តីពីគ្រោះថ្នាក់ និងជនរងគ្រោះដោយសារយុទ្ធកណ្ណគ្រឿងផ្ទុះ (មីន និងស.ផ.ស.)**

**១-ជនរងគ្រោះពីខែមករា ឆ្នាំ១៩៧៩ ដល់ខែសីហា ឆ្នាំ២០២៥**

ចាប់ពីខែមករា ឆ្នាំ១៩៧៩ ដល់ខែសីហា ឆ្នាំ២០២៥ មានជនរងគ្រោះដោយសារយុទ្ធកណ្ណគ្រឿងផ្ទុះចំនួន ៦៥ ១២០នាក់ ដែលបានកត់ត្រាដោយការិយាល័យ CMVIS ក្នុងនោះរួមមាន ៖

- ជនរងគ្រោះដោយសារមីន ៥១ ២២៣នាក់(៧៩%) និងស.ផ.ស. ១៣ ៨៩៧នាក់(២១%)
- ជនរងគ្រោះស្លាប់ ១៩ ៨៤៤នាក់(៣០%) របួស ៣៦ ១៧៧នាក់(៥៦%) និងពិការអវយវៈ ៩ ០៩៩នាក់(១៤%)
- ជនរងគ្រោះជាបុរស ៥២ ៧២៩នាក់(៨១%) ក្មេងប្រុសអាយុក្រោម១៨ឆ្នាំ ៦ ១២៨នាក់(៩%) ស្ត្រី ៤ ៨០០នាក់(៨%) ក្មេងស្រីអាយុក្រោម១៨ឆ្នាំ ១ ៤០០នាក់(២%) និងជនរងគ្រោះមិនស្គាល់អត្តសញ្ញាណ ៦៣នាក់(០%) ។

**២- ឧប្បត្តិហេតុគ្រោះថ្នាក់ពីខែមករា ដល់ខែសីហា ឆ្នាំ២០២៥**

ចាប់ពីខែមករា ដល់ខែសីហា ឆ្នាំ២០២៥ មានឧប្បត្តិហេតុគ្រោះថ្នាក់ដោយសារយុទ្ធកណ្ណគ្រឿងផ្ទុះចំនួន ២៥ករណី ដែលតួលេខនេះមានចំនួនដូចគ្នានឹងរយៈពេលដូចគ្នានៅឆ្នាំ២០២៤ ។

ក្នុងចំណោមឧប្បត្តិហេតុគ្រោះថ្នាក់ចំនួន ២៥ករណីរួមមាន ៖ ឧប្បត្តិហេតុគ្រោះថ្នាក់ដោយសារមីន ១៥ករណី និងឧប្បត្តិហេតុគ្រោះថ្នាក់ដោយសារស.ផ.ស. ១០ករណី ។

**៣- ជនរងគ្រោះពីខែមករា ដល់ខែសីហា ឆ្នាំ២០២៥**

ចាប់ពីខែមករា ដល់ខែសីហា ឆ្នាំ២០២៥ មានជនរងគ្រោះដោយសារយុទ្ធកណ្ណគ្រឿងផ្ទុះចំនួន ៣៤នាក់។ តួលេខនេះបានថយចុះ ១១% បើប្រៀបធៀបនឹងរយៈពេលដូចគ្នានៅឆ្នាំ២០២៤ ដែលមានជនរងគ្រោះចំនួន ៣៨នាក់ ។

ក្នុងចំណោមជនរងគ្រោះចំនួន ៣៤នាក់ រួមមាន ៖

- ជនរងគ្រោះដោយសារមីន ១៧នាក់ និងជនរងគ្រោះដោយសារស.ផ.ស. ១៧នាក់
- ជនរងគ្រោះស្លាប់ ១០នាក់ របួស ២១នាក់ និងពិការអវយវៈ ៣នាក់
- ជនរងគ្រោះជាបុរស ២៤នាក់ ជាស្ត្រី ៣នាក់ ជាក្មេងប្រុសអាយុក្រោម១៨ឆ្នាំ ៥នាក់ និងជាក្មេងស្រីអាយុក្រោម១៨ឆ្នាំ ២នាក់ ។

៤- ឧប្បត្តិហេតុគ្រោះថ្នាក់ក្នុងខែសីហា ឆ្នាំ២០២៥

នៅខែសីហា ឆ្នាំ២០២៥ មានឧប្បត្តិហេតុគ្រោះថ្នាក់ដោយសារយុទ្ធកណ្ណគ្រឿងផ្ទុះចំនួន ១ករណី បានកើតឡើងនៅខេត្តបាត់ដំបង ។ គួរលេខនេះដូចគ្នានឹងខែសីហា ឆ្នាំ២០២៤ ។

ព័ត៌មានឧប្បត្តិហេតុគ្រោះថ្នាក់ដោយសារយុទ្ធកណ្ណគ្រឿងផ្ទុះនៅខែសីហា ឆ្នាំ២០២៥

- ឧប្បត្តិហេតុគ្រោះថ្នាក់ដោយសារស.ផ.ស. ១ករណី បានកើតឡើងនៅក្នុងភូមិ ។

៥- ជនរងគ្រោះក្នុងខែសីហា ឆ្នាំ២០២៥

នៅខែសីហា ឆ្នាំ២០២៥ មានជនរងគ្រោះដោយសារយុទ្ធកណ្ណគ្រឿងផ្ទុះចំនួន ៣នាក់ ។ គួរលេខនេះ បានកើនឡើង ២០០% បើប្រៀបធៀបនឹងខែសីហា ឆ្នាំ២០២៤ ដែលមានជនរងគ្រោះចំនួន ១នាក់ ។

ព័ត៌មានជនរងគ្រោះមានដូចខាងក្រោម ៖

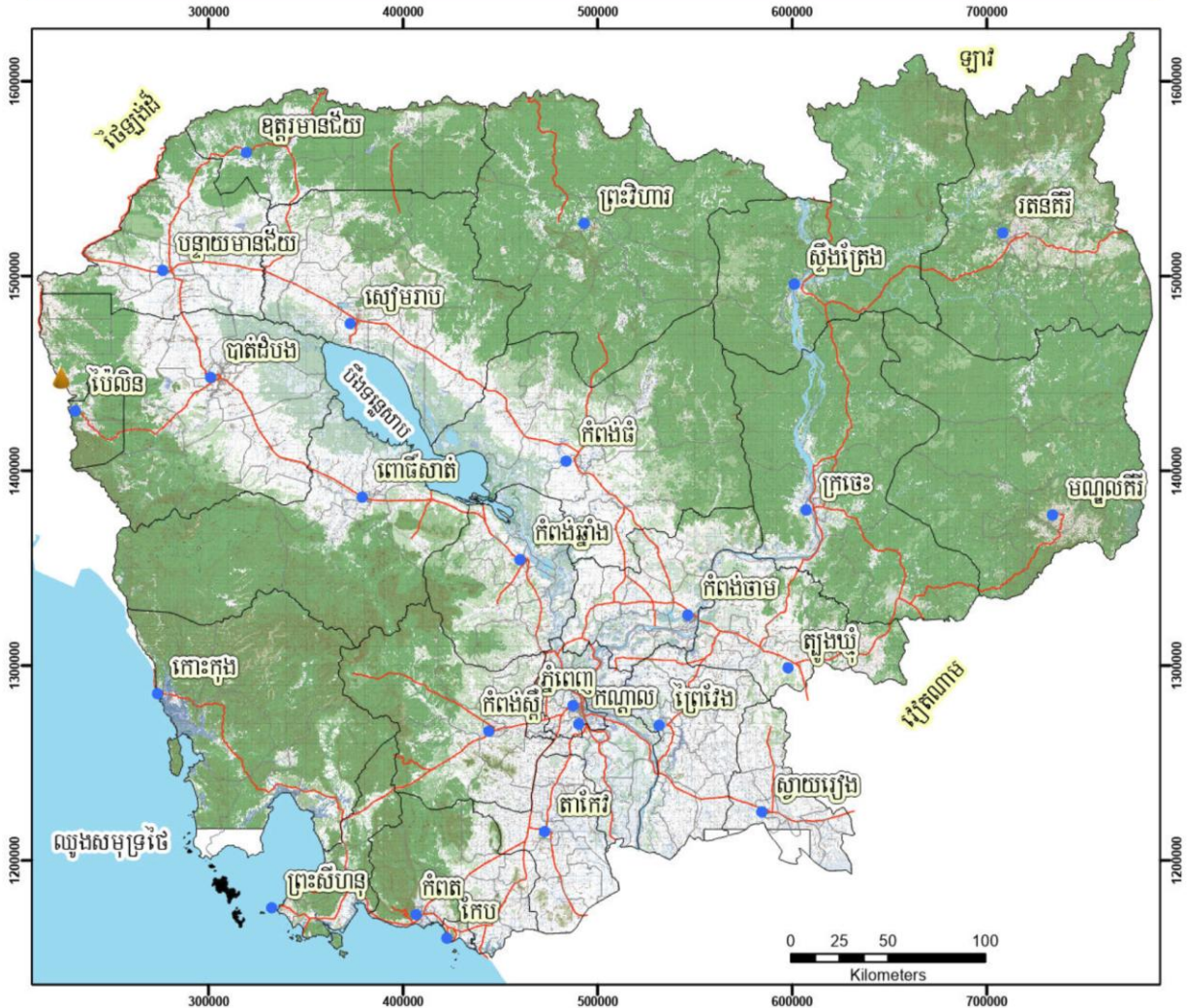
- ជនរងគ្រោះជាបុរស ១នាក់ ស្ត្រី ១នាក់ និងក្មេងស្រី ១នាក់ បានរងគ្រោះដោយសារស.ផ.ស.
- សកម្មភាពនៅពេលគ្រោះថ្នាក់គឺ៖ ការលេងគ្រាប់ ២នាក់ និងការរងគ្រោះពីអ្នកដទៃ ១នាក់ ។

៦- ផលប៉ះពាល់ពីតំបន់គ្រោះថ្នាក់ពីខែមករា ឆ្នាំ២០២៤ ដល់ខែសីហា ឆ្នាំ២០២៥ (ជនរងគ្រោះ ៨៣នាក់)

- ខេត្តចំនួន ៥ ដែលទទួលរងផលប៉ះពាល់ខ្លាំងបំផុតមានជនរងគ្រោះ ៥៨% នៃជនរងគ្រោះសរុប
- ស្រុកចំនួន ១០ ដែលទទួលរងផលប៉ះពាល់ខ្លាំងបំផុតមានជនរងគ្រោះ ៦៦% នៃជនរងគ្រោះសរុប
- ឃុំចំនួន ១០ ដែលទទួលរងផលប៉ះពាល់ខ្លាំងបំផុតមានជនរងគ្រោះ ៥៣% នៃជនរងគ្រោះសរុប ។

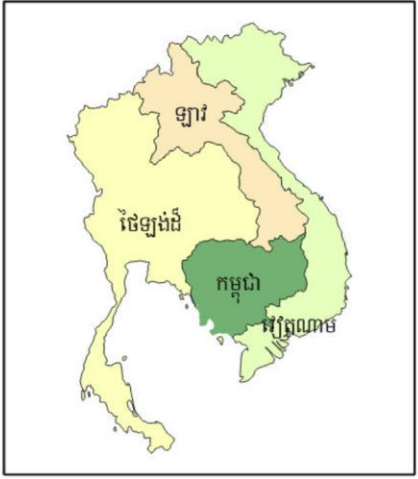
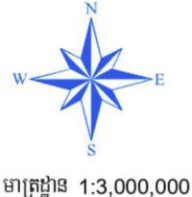
ព័ត៌មានលម្អិត សូមមើលទំព័រទី៧

ទីតាំងគ្រោះថ្នាក់ដោយសារយុទ្ធកណ្ណគ្រឿងផ្ទះ នៅខែសីហា ឆ្នាំ២០២៥  
ឧបត្ថម្ភហេតុ ១ករណី ជនរងគ្រោះ ៣នាក់



កំណត់សម្គាល់

- ទីតាំងគ្រោះថ្នាក់ស.ផ.ស.
- ទីរួមខេត្ត
- ព្រំប្រទល់ខេត្ត
- ព្រំប្រទល់ស្រុក
- ផ្ទៃទឹក
- ផ្លូវជាតិ



Produced by CMVIS, Sep 2025

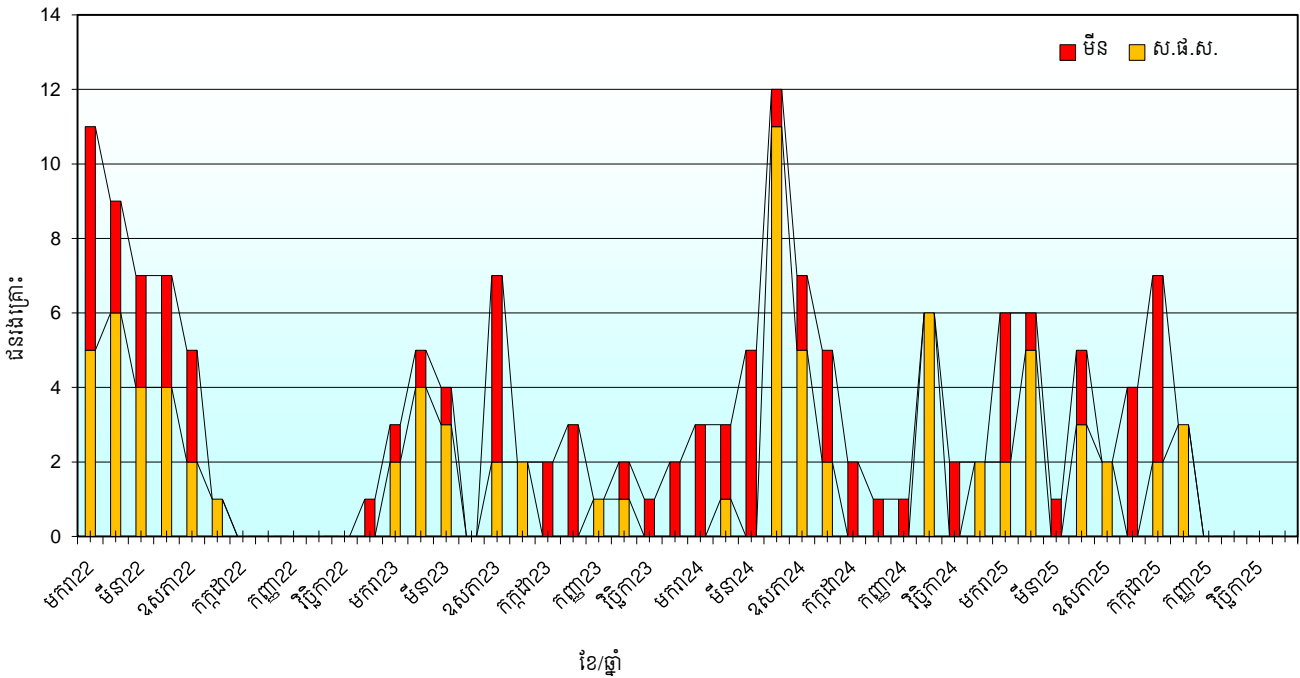
ព័ត៌មានលម្អិតទាក់ទងនឹងព័ត៌មានអំពីគ្រោះថ្នាក់ដោយសារយុទ្ធកណ្ណគ្រឿងផ្ទះ សូមទំនាក់ទំនង  
មកការិយាល័យ CMVIS តាមរយៈអាស័យដ្ឋានអ៊ីម៉ែល: [ketya@cmaa.gov.kh](mailto:ketya@cmaa.gov.kh)

**របាយការណ៍ជនរងគ្រោះដោយសារយុទ្ធកណ្តាត្រៀមជុំវិញខែមករា ឆ្នាំ២០២២ ដល់ខែសីហា ឆ្នាំ២០២៥**

ឆ្នាំ/ខែ	ជនរងគ្រោះតាមខែ												
	មករា	កុម្ភៈ	មីនា	មេសា	ឧសភា	មិថុនា	កក្កដា	សីហា	កញ្ញា	តុលា	វិច្ឆិកា	ធ្នូ	សរុប
<b>2022</b>	11	9	7	7	5	1	0	0	0	0	0	1	41
ការប្រែប្រួលចំនួន ឆ្នាំ 2022	11	20	27	34	39	40	40	40	40	40	40	41	
<b>2023</b>	3	5	4	0	7	2	2	3	1	2	1	2	32
ការប្រែប្រួលចំនួន ឆ្នាំ 2023	3	8	12	12	19	21	23	26	27	29	30	32	
ការប្រែប្រួលភាគរយ 2022 ធៀប 2023	-73	-60	-56	-65	-51	-48	-43	-35	-33	-28	-25	-22	
<b>2024</b>	3	3	5	12	7	5	2	1	1	6	2	2	49
ការប្រែប្រួលចំនួនតាមខែ ធៀប 2023	0	-2	1	12	0	3	0	-2	0	4	1	0	
ការប្រែប្រួលភាគរយតាមខែ ធៀប 2023	0	-40	25	100	0	150	0	-67	0	200	100	0	
ការប្រែប្រួលចំនួន ឆ្នាំ 2024	3	6	11	23	30	35	37	38	39	45	47	49	
ការប្រែប្រួលភាគរយ 2023 ធៀប 2024	0	-25	-8	92	58	67	61	46	44	55	57	53	
<b>2025</b>	6	6	1	5	2	4	7	3					34
ការប្រែប្រួលចំនួនតាមខែ ធៀប 2024	3	3	-4	-7	-5	-1	5	2					
ការប្រែប្រួលភាគរយតាមខែ ធៀប 2024	100	100	-80	-58	-71	-20	250	200					
ការប្រែប្រួលចំនួន ឆ្នាំ 2025	6	12	13	18	20	24	31	34					
ការប្រែប្រួលភាគរយ 2024 ធៀប 2025	100	100	18	-22	-33	-31	-16	-11					

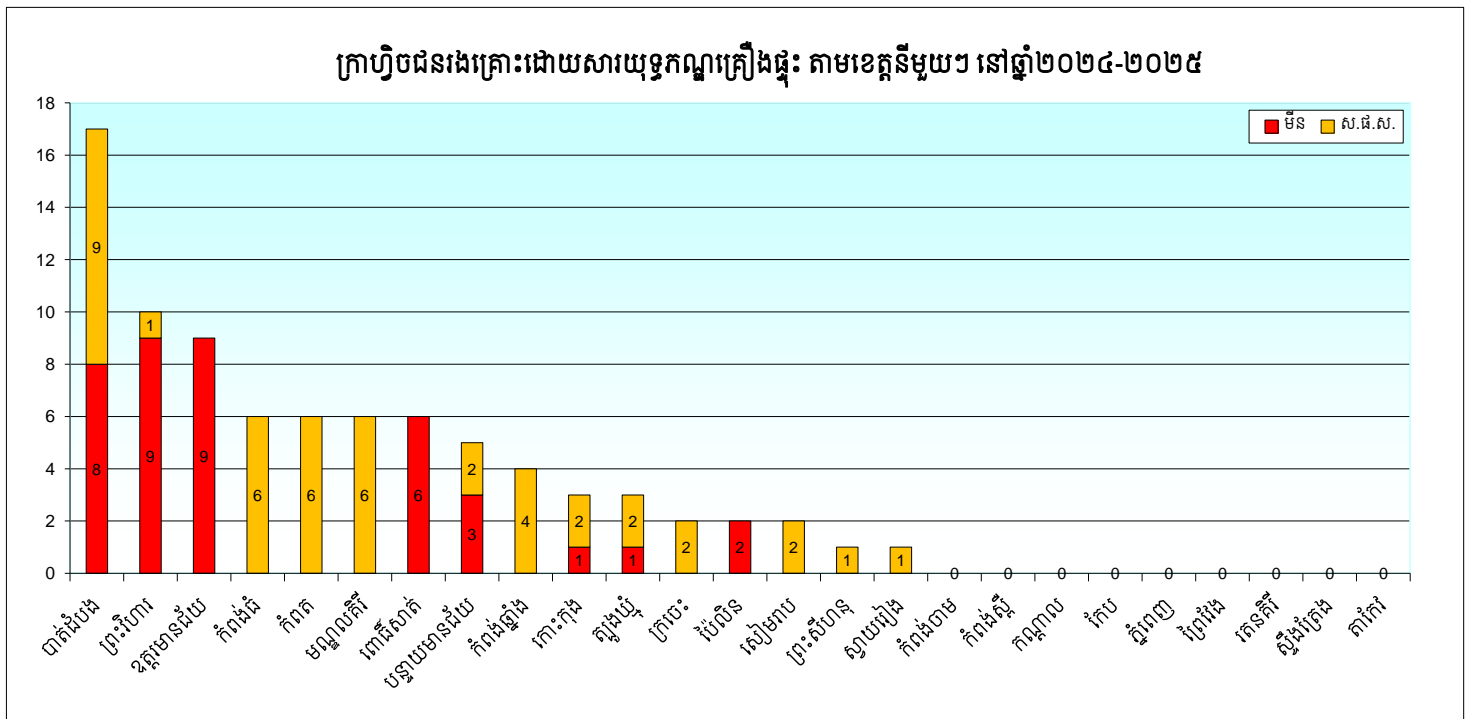
ចំណាំ: តួលេខជនរងគ្រោះសម្រាប់ខែបន្តបន្ទាប់ទៀត នៃដំណើរការប្រមូលទិន្នន័យនឹងស្រាវជ្រាវឱ្យបានពេលវេលា

**ក្រាហ្វិចជនរងគ្រោះតាមខែនីមួយៗចាប់ពីខែមករា ឆ្នាំ២០២២ ដល់ខែសីហា ឆ្នាំ២០២៥**



**ជំនង់គ្រោះដោយសារយុទ្ធកណ្ណត្រៀមផ្ទះ ចាប់ពីខែមករា ឆ្នាំ២០២៤ ដល់ខែសីហា ឆ្នាំ២០២៥**  
**រាជធានីខេត្តត្រូវបានគ្របដណ្តប់ដោយផលបូកសរុបជំនង់គ្រោះដោយសារយុទ្ធកណ្ណត្រៀមផ្ទះ ក្នុងឆ្នាំ២០២៤ និងឆ្នាំ២០២៥**

ឈ្មោះខេត្ត	ខែ																								សរុប	សរុប	ការបូកសរុបកំណើតសរុប	កាតរយនៃសរុប	ការបូកសរុបកំណើតលើកាតរយសរុប	
	មករា២៤	កុម្ភៈ២៤	មីនា២៤	មេសា២៤	ឧសភា២៤	មិថុនា២៤	កក្កដា២៤	សីហា២៤	កញ្ញា២៤	តុលា២៤	វិច្ឆិកា២៤	ធ្នូ២៤	សីហា២០២៤	មករា២៥	កុម្ភៈ២៥	មីនា២៥	មេសា២៥	ឧសភា២៥	មិថុនា២៥	កក្កដា២៥	សីហា២៥	កញ្ញា២៥	តុលា២៥	វិច្ឆិកា២៥						ធ្នូ២៥
បាត់ដំបង	0	1	2	0	0	0	0	1	0	0	1	0	5	3	0	0	3	0	0	3	3	0	0	0	0	12	17	17	20.5	20
ព្រះវិហារ	0	0	0	0	2	2	0	0	0	0	0	0	4	0	0	1	0	0	1	4	0	0	0	0	0	6	10	27	12	33
ឧត្តរមានជ័យ	0	0	3	1	0	0	0	0	0	0	1	0	5	2	0	0	1	0	1	0	0	0	0	0	0	4	9	36	10.8	43
ពោធិ៍សាត់	3	0	0	0	0	1	0	0	0	0	0	0	4	0	1	0	0	0	1	0	0	0	0	0	0	2	6	42	7.2	51
មណ្ឌលគិរី	0	0	0	6	0	0	0	0	0	0	0	0	6	0	0	0	0	0	0	0	0	0	0	0	0	0	6	48	7.2	58
កំពង់ធំ	0	0	0	4	0	0	0	0	0	0	0	0	4	0	2	0	0	0	0	0	0	0	0	0	0	2	6	54	7.2	65
កំពត	0	0	0	0	0	0	0	0	0	0	6	0	6	0	0	0	0	0	0	0	0	0	0	0	0	0	6	60	7.2	72
បន្ទាយមានជ័យ	0	2	0	0	1	1	0	0	1	0	0	0	5	0	0	0	0	0	0	0	0	0	0	0	0	0	5	65	6	78
កំពង់ឆ្នាំង	0	0	0	0	4	0	0	0	0	0	0	0	4	0	0	0	0	0	0	0	0	0	0	0	0	0	4	69	4.8	83
កោះកុង	0	0	0	0	0	0	0	0	0	0	0	2	2	0	0	0	1	0	0	0	0	0	0	0	0	1	3	72	3.6	87
ត្បូងឃ្មុំ	0	0	0	0	0	1	1	0	0	0	0	0	2	0	1	0	0	0	0	0	0	0	0	0	0	1	3	75	3.6	90
ក្រចេះ	0	0	0	0	0	0	0	0	0	0	0	0	0	1	0	0	0	1	0	0	0	0	0	0	0	2	2	77	2.4	93
សៀមរាប	0	0	0	0	0	0	0	0	0	0	0	0	0	0	2	0	0	0	0	0	0	0	0	0	0	2	2	79	2.4	95
ប៉ៃលិន	0	0	0	0	0	0	1	0	0	0	0	0	1	0	0	0	0	0	1	0	0	0	0	0	0	1	2	81	2.4	98
ព្រះសីហនុ	0	0	0	1	0	0	0	0	0	0	0	0	1	0	0	0	0	0	0	0	0	0	0	0	0	0	1	82	1.2	99
ស្វាយរៀង	0	0	0	0	0	0	0	0	0	0	0	0	0	0	0	0	1	0	0	0	0	0	0	0	0	1	1	83	1.2	100
កំពង់ចាម	0	0	0	0	0	0	0	0	0	0	0	0	0	0	0	0	0	0	0	0	0	0	0	0	0	0	0	83	0	100
កំពង់ស្ពឺ	0	0	0	0	0	0	0	0	0	0	0	0	0	0	0	0	0	0	0	0	0	0	0	0	0	0	0	83	0	100
កណ្តាល	0	0	0	0	0	0	0	0	0	0	0	0	0	0	0	0	0	0	0	0	0	0	0	0	0	0	0	83	0	100
ព្រៃវែង	0	0	0	0	0	0	0	0	0	0	0	0	0	0	0	0	0	0	0	0	0	0	0	0	0	0	0	83	0	100
រតនគិរី	0	0	0	0	0	0	0	0	0	0	0	0	0	0	0	0	0	0	0	0	0	0	0	0	0	0	0	83	0	100
ស្ទឹងត្រែង	0	0	0	0	0	0	0	0	0	0	0	0	0	0	0	0	0	0	0	0	0	0	0	0	0	0	0	83	0	100
តាកែវ	0	0	0	0	0	0	0	0	0	0	0	0	0	0	0	0	0	0	0	0	0	0	0	0	0	0	0	83	0	100
កែប	0	0	0	0	0	0	0	0	0	0	0	0	0	0	0	0	0	0	0	0	0	0	0	0	0	0	0	83	0	100
ភ្នំពេញ	0	0	0	0	0	0	0	0	0	0	0	0	0	0	0	0	0	0	0	0	0	0	0	0	0	0	0	83	0	100
<b>សរុប</b>	<b>3</b>	<b>3</b>	<b>5</b>	<b>12</b>	<b>7</b>	<b>5</b>	<b>2</b>	<b>1</b>	<b>1</b>	<b>6</b>	<b>2</b>	<b>2</b>	<b>49</b>	<b>6</b>	<b>6</b>	<b>1</b>	<b>5</b>	<b>2</b>	<b>4</b>	<b>7</b>	<b>3</b>	<b>0</b>	<b>0</b>	<b>0</b>	<b>0</b>	<b>34</b>	<b>83</b>			



**ខេត្តប៉ន្ទន 5 ទទួលបានឥទ្ធិពលខ្លាំងជាងគេ ដោយសារយុទ្ធកណ្ណគ្រឿងផ្ទុះ**

ត្រូវបានតម្រៀបតាមលំដាប់ចុះ នៃផលបូកសរុបជនរងគ្រោះ  
ពីខែមករា ឆ្នាំ២០២៤ ដល់ខែសីហា ឆ្នាំ២០២៤

លំដាប់	ខេត្ត	អ្នករងគ្រោះ មិន	អ្នករងគ្រោះ សំណល់ជាតិផ្ទុះពីសង្រ្គាម	ផលបូកសរុប អ្នករងគ្រោះ	ការបូកបណ្តាក់ លើផលបូកសរុប
1	បាត់ដំបង	8	9	17	17
2	ព្រះវិហារ	9	1	10	27
3	ឧត្តរមានជ័យ	9	0	9	36
4	កំពង់ធំ	0	6	6	42
5	មណ្ឌលគិរី	0	6	6	48

**ស្រុកប៉ន្ទន 10 ទទួលបានឥទ្ធិពលខ្លាំងជាងគេ ដោយសារយុទ្ធកណ្ណគ្រឿងផ្ទុះ**

ត្រូវបានតម្រៀបតាមលំដាប់ចុះ នៃផលបូកសរុបជនរងគ្រោះ  
ពីខែមករា ឆ្នាំ២០២៤ ដល់ខែសីហា ឆ្នាំ២០២៤

លំដាប់	ស្រុក	ខេត្ត	អ្នករងគ្រោះ មិន	អ្នករងគ្រោះ សំណល់ជាតិផ្ទុះពីសង្រ្គាម	ផលបូកសរុប អ្នករងគ្រោះ	ការបូកបណ្តាក់ លើផលបូកសរុប
1	ជាំក្សាន្ត	ព្រះវិហារ	9	1	10	10
2	សំឡូត	បាត់ដំបង	3	3	6	16
3	ស្នោង	កំពង់ធំ	0	6	6	22
4	វាលវែង	ពោធិ៍សាត់	6	0	6	28
5	សែនមនោរម្យ	មណ្ឌលគិរី	0	6	6	34
6	បន្ទាយមាស	កំពត	0	6	6	40
7	បរិបូរណ៍	កំពង់ឆ្នាំង	0	4	4	44
8	រតនៈមណ្ឌល	បាត់ដំបង	3	1	4	48
9	ត្រពាំងប្រាសាទ	ឧត្តរមានជ័យ	4	0	4	52
10	បាណន់	បាត់ដំបង	0	3	3	55

**ឃុំប៉ន្ទន 10 ទទួលបានឥទ្ធិពលខ្លាំងជាងគេ ដោយសារយុទ្ធកណ្ណគ្រឿងផ្ទុះ**

ត្រូវបានតម្រៀបតាមលំដាប់ចុះ នៃផលបូកសរុបជនរងគ្រោះ  
ពីខែមករា ឆ្នាំ២០២៤ ដល់ខែសីហា ឆ្នាំ២០២៤

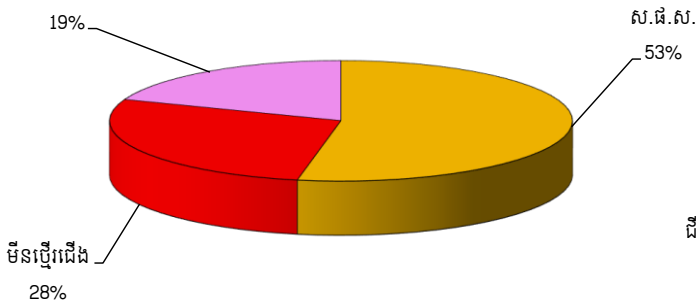
លំដាប់	ឃុំ	ស្រុក	ខេត្ត	អ្នករងគ្រោះ មិន	អ្នករងគ្រោះ សំណល់ជាតិផ្ទុះពីសង្រ្គាម	ផលបូកសរុប អ្នករងគ្រោះ	ការបូកបណ្តាក់ លើផលបូកសរុប
1	ថ្មីដា	វាលវែង	ពោធិ៍សាត់	6	0	6	6
2	មរកត	ជាំក្សាន្ត	ព្រះវិហារ	5	1	6	12
3	រមនា	សែនមនោរម្យ	មណ្ឌលគិរី	0	6	6	18
4	ទូកមាសខាងលេច	បន្ទាយមាស	កំពត	0	6	6	24
5	រុងរឿង	ស្នោង	កំពង់ធំ	0	4	4	28
6	ផ្នូកទ្រូ	បរិបូរណ៍	កំពង់ឆ្នាំង	0	4	4	32
7	បាក់ខ្នង	មណ្ឌលសីម៉ា	កោះកុង	1	2	3	35
8	ចែងមានជ័យ	បាណន់	បាត់ដំបង	0	3	3	38
9	ត្រពាំងប្រិយ	អន្លង់វែង	ឧត្តរមានជ័យ	3	0	3	41
10	អូរសិរីល	សំឡូត	បាត់ដំបង	0	3	3	44

**ការឆ្លុះបញ្ចាំងទូទៅលើជនរងគ្រោះដោយសារយុទ្ធភណ្ណគ្រឿងផ្ទុះ**

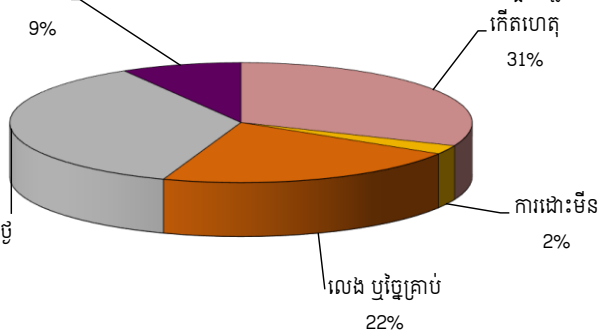
អំឡុងពេល: ខែមករា ឆ្នាំ២០២៤ - ខែសីហា ឆ្នាំ២០២៥

ចំនួនសរុបនៃជនរងគ្រោះក្នុងអំឡុងពេលរាយការណ៍: ៨៣នាក់

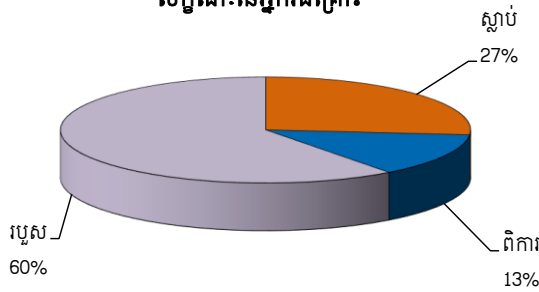
**ការបែងចែកតាមប្រភេទយុទ្ធភណ្ណគ្រឿងផ្ទុះ**



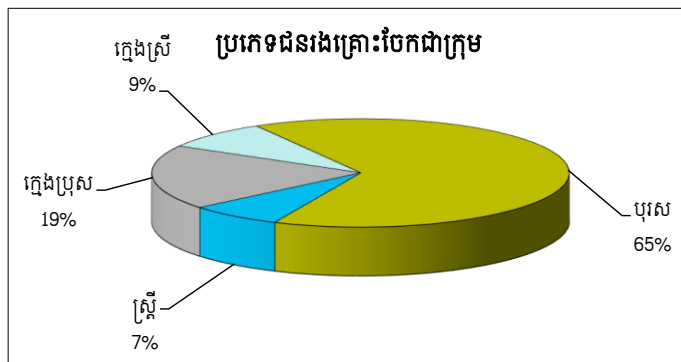
**មូលហេតុបណ្តាលឱ្យរងគ្រោះ**



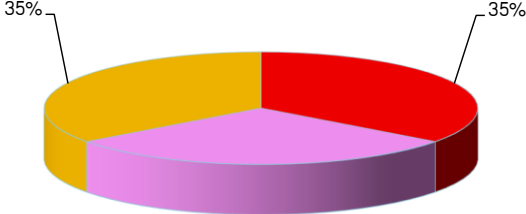
**លក្ខណៈនៃអ្នករងគ្រោះ**



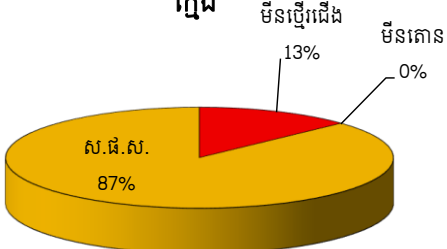
**ការឆ្លុះបញ្ចាំងទូទៅលើករណីរងគ្រោះដោយសារយុទ្ធភណ្ណគ្រឿងផ្ទុះ**



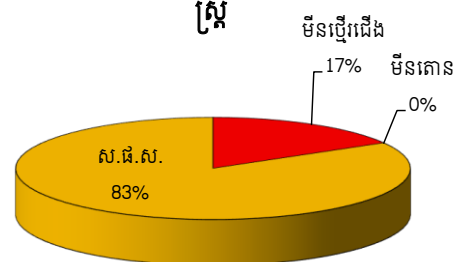
**បុរស**



**ភ្នំពេញ**



**ស្រី**



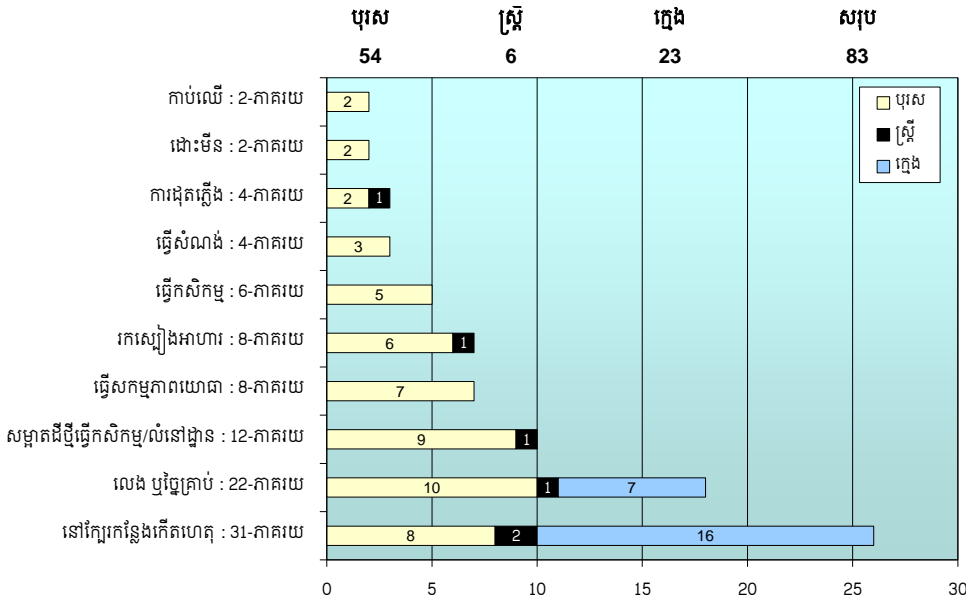


ប្រព័ន្ធត្រួតពិនិត្យសេវាសាធារណៈរបស់រាជរដ្ឋាភិបាល

អំឡុងពេល: ខែមករា ឆ្នាំ២០២៤ - ខែកក្កដា ឆ្នាំ២០២៥

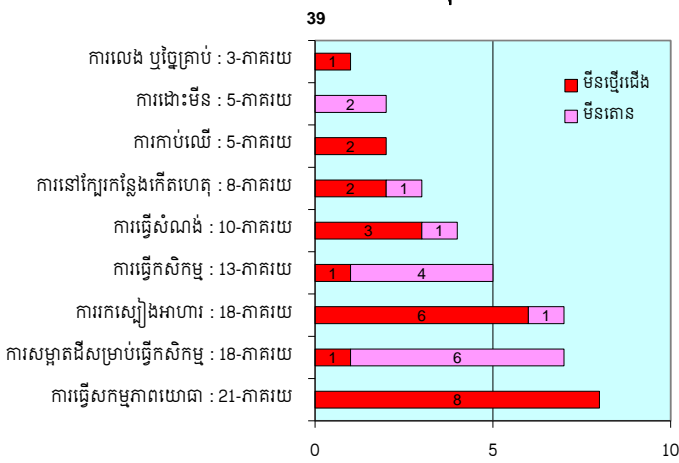
ចំនួនសរុបនៃជនរងគ្រោះ ក្នុងអំឡុងពេលរាយការណ៍: ៨៣នាក់

**សកម្មភាពដែលបណ្តាលឱ្យគ្រោះថ្នាក់យុទ្ធភាពគ្រឿងផ្ទុះ បែងចែកទៅតាមប្រភេទជនរងគ្រោះ:**

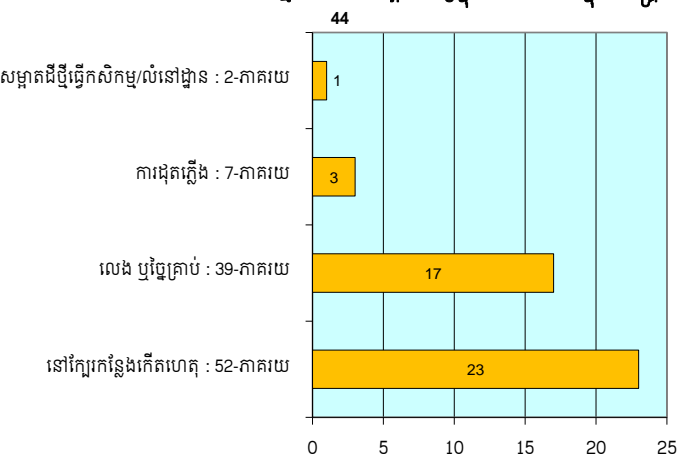


**សកម្មភាពរបស់ជនរងគ្រោះនៅពេលដែលគ្រោះថ្នាក់ដោយសារយុទ្ធភាពគ្រឿងផ្ទុះ:**

**សកម្មភាពដែលបណ្តាលឱ្យផ្ទុះម៉ឺន**

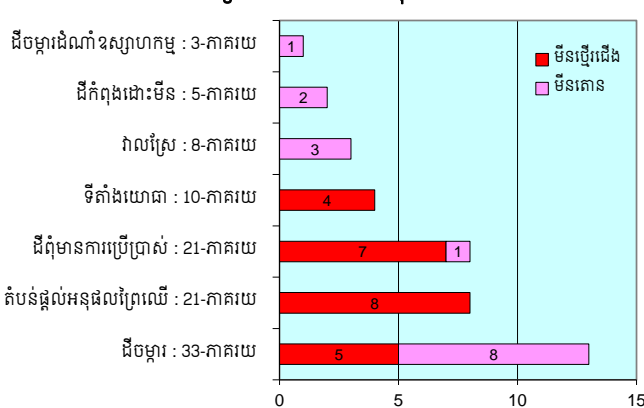


**សកម្មភាពដែលបណ្តាលឱ្យផ្ទុះសំណល់ជាតិផ្ទុះពីសង្គ្រាម**



**ឧបត្ថម្ភភាពគ្រោះថ្នាក់ដោយសារយុទ្ធភាពគ្រឿងផ្ទុះ តាមលក្ខណៈភូមិសាស្ត្រដី**

**លក្ខណៈភូមិសាស្ត្រដីដែលបណ្តាលឱ្យផ្ទុះម៉ឺន**



**លក្ខណៈភូមិសាស្ត្រដីដែលបណ្តាលឱ្យផ្ទុះសំណល់ជាតិផ្ទុះពីសង្គ្រាម**

