



អង្គការមេន

C.M.A.A

ប្រព័ន្ធព័ត៌មានជនរងគ្រោះដោយសារមេន និងសំណល់ជាតិផ្ទះពីសង្គ្រាម

របាយការណ៍
ប្រចាំ
ខែកញ្ញា ឆ្នាំ ២០២០

សារវិភាគ

ប្រព័ន្ធព័ត៌មានជនរងគ្រោះដោយសារមីន និងសំណល់ជាតិផ្ទុះពីសង្គ្រាម (CMVIS) ត្រូវបានបង្កើតឡើងនៅឆ្នាំ១៩៩៤ ដោយកាកបាទក្រហមកម្ពុជា ដោយមានការគាំទ្រថវិកា និងបច្ចេកទេសពីអង្គការជនពិការអន្តរជាតិប៊ែលហ្សិក និងអង្គការយូនីសេហ្វ ក្នុងការផ្តល់នូវការប្រមូលទិន្នន័យ វិភាគទិន្នន័យ បកស្រាយទិន្នន័យ និងការចែកចាយទិន្នន័យជនរងគ្រោះដោយសារមីន និងសំណល់ជាតិផ្ទុះពីសង្គ្រាម(ស.ផ.ស.) ជាជនស៊ីវិល និងយោធា នៅក្នុងប្រទេសកម្ពុជា។

នៅដំណាច់ឆ្នាំ២០០៩ CMVIS ត្រូវបានផ្ទេរប្រគល់ពីកាកបាទក្រហមកម្ពុជា មកស្ថិតនៅក្រោមការទទួលខុសត្រូវរបស់អាជ្ញាធរកម្ពុជាគ្រប់គ្រងសកម្មភាពកំចាត់មីន និងសង្គ្រោះជនពិការដោយសារមីន។

ព័ត៌មានស្តីពីគ្រោះថ្នាក់ និងជនរងគ្រោះដោយសារមីន និងស.ផ.ស.

1- ជនរងគ្រោះពីខែមករា ឆ្នាំ១៩៧៩ ដល់ខែកញ្ញា ឆ្នាំ២០២០

ចាប់ពីខែមករា ឆ្នាំ១៩៧៩ ដល់ខែកញ្ញា ឆ្នាំ២០២០ មានជនរងគ្រោះដោយសារមីន និងស.ផ.ស.ចំនួន ៦៤.៩១០នាក់ ដែលបានកត់ត្រាដោយមន្ត្រី-បុគ្គលិកប្រមូលទិន្នន័យរបស់ការិយាល័យ CMVIS ។ ក្នុងចំណោមជនរងគ្រោះចំនួន ៦៤.៩១០នាក់ រួមមាន៖

- ជនរងគ្រោះដោយសារមីន ៥១.១២១នាក់(៧៩%) និងស.ផ.ស. ១៣.៧៨៩នាក់(២១%)។
- ជនរងគ្រោះស្លាប់ ១៩.៧៩៦នាក់(៣១%) របួស ៣៦.០៥៥នាក់(៥៥%) និងពិការអវៈយវៈ ៩.០៥៩នាក់(១៤%)។
- ជនរងគ្រោះជាបុរស ៥២.៥៨២នាក់(៨១%) ក្មេងប្រុសអាយុក្រោម១៨ឆ្នាំ ៦.០៨២នាក់(៩%) ស្ត្រី ៤.៧៩០នាក់(៨%) ក្មេងស្រីអាយុក្រោម១៨ឆ្នាំ ១.៣៩៣នាក់(២%) និងជនរងគ្រោះមិនស្គាល់អត្តសញ្ញាណ ៦៣នាក់(០%)។

2- ឧប្បត្តិហេតុគ្រោះថ្នាក់ពីខែមករា ដល់ខែកញ្ញា ឆ្នាំ២០២០

ចាប់ពីខែមករា ដល់ខែកញ្ញា ឆ្នាំ២០២០ មានឧប្បត្តិហេតុគ្រោះថ្នាក់ដោយសារមីន និងស.ផ.ស.ចំនួន ៤១ករណី តួលេខនេះបង្ហាញពីការថយចុះ ១១% បើប្រៀបធៀបជាមួយនឹងរយៈពេលដូចគ្នាក្នុងឆ្នាំ២០១៩ ដែលមានឧប្បត្តិហេតុគ្រោះថ្នាក់ដោយសារមីន និងស.ផ.ស.ចំនួន ៤៦ករណី។

ក្នុងចំណោមឧប្បត្តិហេតុគ្រោះថ្នាក់ដោយសារមីន និងស.ផ.ស.ចំនួន ៤១ករណីរួមមាន៖ ឧប្បត្តិហេតុគ្រោះថ្នាក់ដោយសារមីន ២៣ករណី(៥៦%) និងស.ផ.ស. ១៨ករណី(៤៤%)។

3- ជនរងគ្រោះពីខែមករា ដល់ខែកញ្ញា ឆ្នាំ២០២០

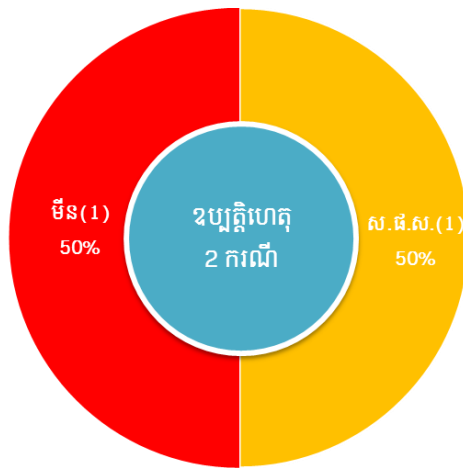
តួលេខជនរងគ្រោះដោយសារមីន និងស.ផ.ស. ពីខែមករា ដល់ខែកញ្ញា ឆ្នាំ២០២០ មានចំនួន ៥៥នាក់។ តួលេខនេះបង្ហាញពីការថយចុះ ១៧% ប្រៀបធៀបជាមួយនឹងរយៈពេលដូចគ្នាក្នុងឆ្នាំ២០១៩ ដែលមានជនរងគ្រោះដោយសារមីន និងស.ផ.ស.ចំនួន ៦៦នាក់។

- ក្នុងចំណោមជនរងគ្រោះចំនួន ៥៥នាក់ រួមមាន៖
- ជនរងគ្រោះដោយសារស.ផ.ស. ៣២នាក់(៥៨%) និងដោយសារមីន ២៣នាក់(៤២%)
 - ជនរងគ្រោះស្លាប់ ១៦នាក់(២៩%) របួស ២៩នាក់(៥៣%) និងពិការអវៈយវៈ ១០នាក់(១៨%)
 - ជនរងគ្រោះជាបុរស ៣៤នាក់(៦១%) ក្មេងប្រុសអាយុក្រោម១៨ឆ្នាំ ១៥នាក់(២៧%) ស្ត្រី ៣នាក់(៦%) និងក្មេងស្រីអាយុក្រោម១៨ឆ្នាំ ៣នាក់(៦%)។

4- ឧប្បត្តិហេតុគ្រោះថ្នាក់ក្នុងខែកញ្ញា ឆ្នាំ២០២០

នៅខែកញ្ញា ឆ្នាំ២០២០ មានឧប្បត្តិហេតុគ្រោះថ្នាក់ដោយសារម៉ឺន និងស.ផ.ស.ចំនួន ២ករណី ត្រូវបានកើតឡើងនៅខេត្តព្រះវិហារ និងខេត្តបន្ទាយមានជ័យ (មន្ត្រី-បុគ្គលិកប្រមូលទិន្នន័យការិយាល័យ CMVIS បានធ្វើការប្រមូលព័ត៌មានបឋមអំពីឧប្បត្តិហេតុគ្រោះថ្នាក់ដោយសារម៉ឺន និងស.ផ.ស. តាមរយៈការសម្ភាសផ្ទាល់ជាមួយអាជ្ញាធរមូលដ្ឋាន ភ្នាក់ងារសកម្មភាពម៉ឺន គ្រួសារ ឬសាច់ញាតិជនរងគ្រោះ ឬជនរងគ្រោះ)។ ឧប្បត្តិហេតុគ្រោះថ្នាក់ក្នុងខែកញ្ញា ឆ្នាំ២០២០ មានការកើនឡើង ១០០% បើប្រៀបធៀបនឹងខែកញ្ញា ឆ្នាំ២០១៩ ដែលមិនមានឧប្បត្តិហេតុគ្រោះថ្នាក់ដោយសារម៉ឺន និងស.ផ.ស.។ ក្នុងចំណោមឧប្បត្តិហេតុគ្រោះថ្នាក់ម៉ឺន និងស.ផ.ស.ចំនួន ២ករណី ក្នុងខែកញ្ញា ឆ្នាំ២០២០ មានឧប្បត្តិហេតុគ្រោះថ្នាក់ដោយសារម៉ឺន ១ករណី(៥០%) និងស.ផ.ស. ១ករណី(៥០%)។

- ប្រភេទយុទ្ធកិច្ចាគ្រឿងផ្ទុះ



- ព័ត៌មានអំពីតំបន់គ្រោះថ្នាក់ដោយសារម៉ឺន និងស.ផ.ស. ខែកញ្ញា ឆ្នាំ២០២០



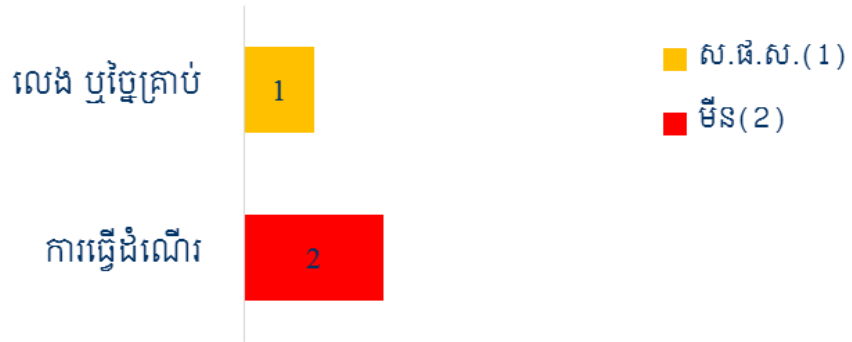
5- ជនរងគ្រោះក្នុងខែកញ្ញា ឆ្នាំ២០២០

នៅខែកញ្ញា ឆ្នាំ២០២០ មានជនរងគ្រោះដោយសារម៉ឺន និងស.ផ.ស.ចំនួន ៣នាក់ តួលេខនេះបានកើនឡើង ១០០% បើប្រៀបធៀបជាមួយនឹងខែកញ្ញា ឆ្នាំ២០១៩ ដែលមិនមានជនរងគ្រោះ។

ជនរងគ្រោះចំនួន ៣នាក់ ក្នុងខែកញ្ញា ឆ្នាំ២០២០ រួមមាន៖

- ជនរងគ្រោះដោយសារម៉ឺន ២នាក់(៦៧%) និងដោយសារស.ផ.ស. ១នាក់(៣៣%)
- ជនរងគ្រោះរបួស ៣នាក់(១០០%)
- ជនរងគ្រោះជាបុរស ២នាក់(៦៧%) និងក្នុងប្រុសអាយុក្រោម១៨ឆ្នាំ ១នាក់(៣៣%)
- សកម្មភាពនៅពេលគ្រោះថ្នាក់គឺ៖ សកម្មភាពធ្វើដំណើរ ២នាក់(៦៧%) និងសកម្មភាពលេង ឬថ្លៃគ្រាប់ ១នាក់(៣៣%)។

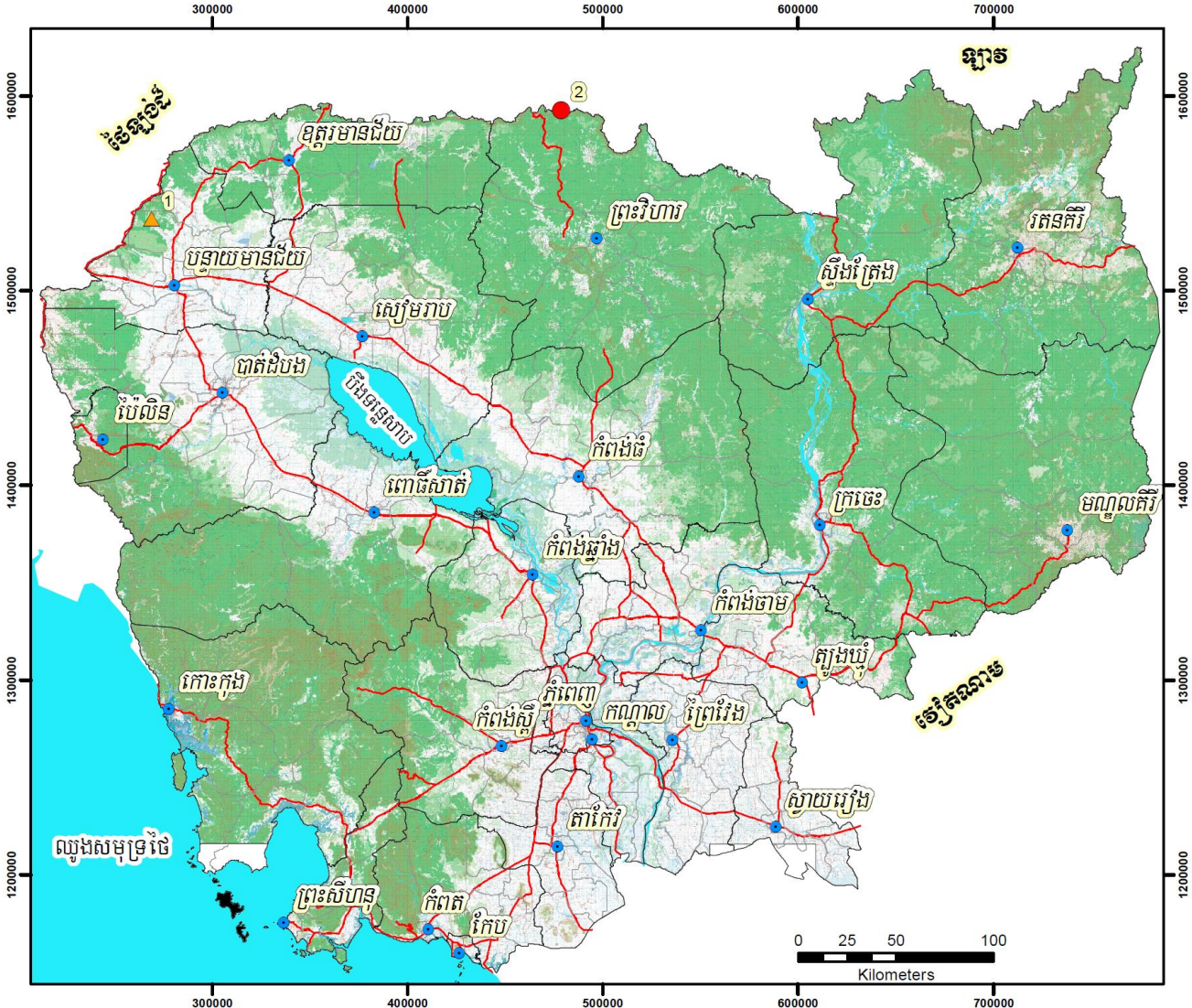
សកម្មភាពនៅពេលគ្រោះថ្នាក់របស់ជនរងគ្រោះដោយសារមីន/ស.ផ.ស. ក្នុងខែកញ្ញា ឆ្នាំ២០២០



6- ផលប៉ះពាល់នៃតំបន់គ្រោះថ្នាក់ពីខែមករា ឆ្នាំ២០១៩ ដល់ខែកញ្ញា ឆ្នាំ២០២០(ជនរងគ្រោះ ១៣២នាក់)

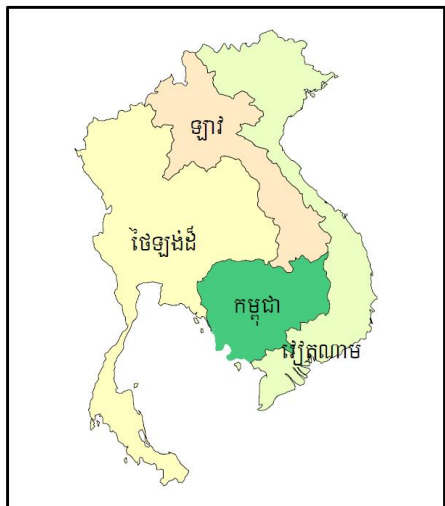
- ខេត្តចំនួន ៥ ដែលទទួលរងផលប៉ះពាល់ខ្លាំងបំផុតមានជនរងគ្រោះ ៦៣% នៃជនរងគ្រោះសរុប
 - ស្រុកចំនួន ១០ ដែលទទួលរងផលប៉ះពាល់ខ្លាំងបំផុតមានជនរងគ្រោះ ៦៤% នៃជនរងគ្រោះសរុប
 - ឃុំចំនួន ១០ ដែលទទួលរងផលប៉ះពាល់ខ្លាំងបំផុតមានជនរងគ្រោះ ៤៥% នៃជនរងគ្រោះសរុប។
- សូមអានព័ត៌មានលម្អិត នៅទំព័រទី ៨

ប្រព័ន្ធតំណត់ទីតាំងដោយសារមិន និងសំណល់ជាតិផ្ទះពីសង្គ្រាម
 ទីតាំងគ្រោះថ្នាក់ដោយសារមិន និងសំណល់ជាតិផ្ទះពីសង្គ្រាម នៅខេត្តកញ្ជ្រ ឆ្នាំ២០២០
 ឧបត្ថម្ភហេតុ ២ករណី ជនរងគ្រោះ ៣នាក់



កំណត់សម្គាល់

- ▲ ទីតាំងគ្រោះថ្នាក់ស.ជ.ស.
- ទីតាំងគ្រោះថ្នាក់មិន
- ទីរួមខេត្ត
- ព្រំប្រទល់ខេត្ត
- ព្រំប្រទល់ស្រុក
- ផ្ទៃទឹក
- ផ្លូវជាតិ



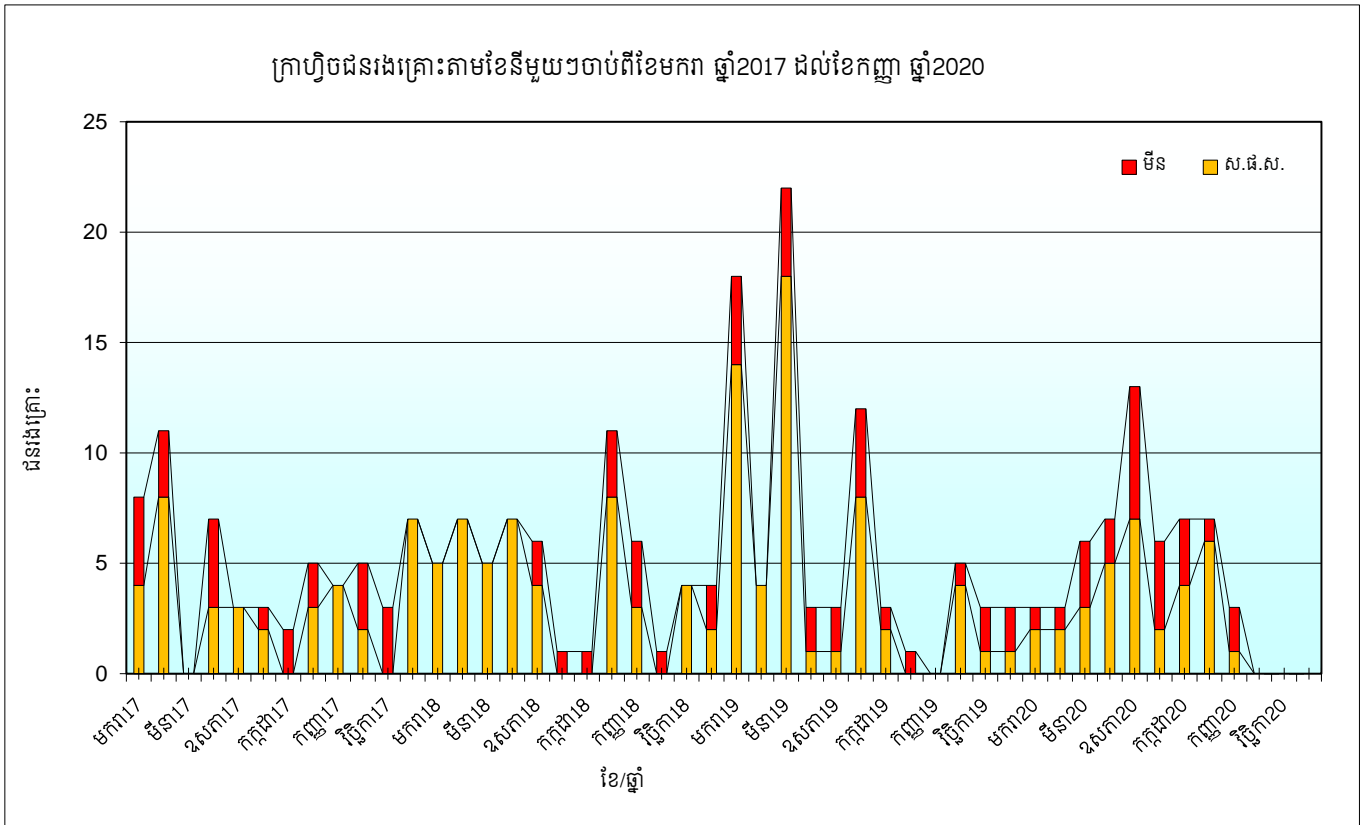
Produced by CMVIS, Oct 2020

ព័ត៌មានលម្អិតទាក់ទងនឹងព័ត៌មានគ្រោះថ្នាក់មិន និងស.ជ.ស. សូមទំនាក់ទំនងមកការិយាល័យ
 CMVIS តាមរយៈអ៊ីម៉ែល: ketya@cmaa.gov.kh

របាយការណ៍ជនរងគ្រោះដោយសារមីន និងសំណល់ជាតិផ្ទះពីសង្គ្រាមពីខែមករា ឆ្នាំ2017 ដល់ខែកញ្ញា ឆ្នាំ2020

ឆ្នាំ/ខែ	ជនរងគ្រោះតាមខែ												
	មករា	កុម្ភៈ	មីនា	មេសា	ឧសភា	មិថុនា	កក្កដា	សីហា	កញ្ញា	តុលា	វិច្ឆិកា	ធ្នូ	សរុប
2017	8	11	0	7	3	3	2	5	4	5	3	7	58
ការបូកបណ្តាក់ ឆ្នាំ2017	8	19	19	26	29	32	34	39	43	48	51	58	
2018	5	7	5	7	6	1	1	11	6	1	4	4	58
ការបូកបណ្តាក់ ឆ្នាំ2018	5	12	17	24	30	31	32	43	49	50	54	58	
ការប្រែប្រួលភាគរយ 2017 ធៀប 2018	-37.5	-36.8	-10.5	-7.7	3.4	-3.1	-5.9	10.3	14.0	4.2	5.9	0.0	
2019	18	4	22	3	3	12	3	1	0	5	3	3	77
ការប្រែប្រួលភាគរយ 2018 ធៀប 2019	13	-3	17	-4	-3	11	2	-10	-6	4	-1	-1	
ការប្រែប្រួលភាគរយតាមខែធៀប 2018	260	-43	340	-57	-50	1100	200	-91	-100	400	-25	-25	
ការបូកបណ្តាក់ ឆ្នាំ2019	18	22	44	47	50	62	65	66	66	71	74	77	
ការប្រែប្រួលភាគរយ 2018 ធៀប 2019	260.0	83.3	158.8	95.8	66.7	100.0	103.1	53.5	34.7	42.0	37.0	32.8	
2020	3	3	6	7	13	6	7	7	3				55
ការប្រែប្រួលភាគរយ 2019 ធៀប 2020	-15	-1	-16	4	10	-6	4	6	3				
ការប្រែប្រួលភាគរយតាមខែធៀប 2019	-83	-25	-73	133	333	-50	133	600	100				
ការបូកបណ្តាក់ ឆ្នាំ2020	3	6	12	19	32	38	45	52	55				
ការប្រែប្រួលភាគរយ 2019 ធៀប 2020	-83.3	-72.7	-72.7	-59.6	-36	-38.7	-30.8	-21.2	-16.7				

ចំណាំ: តួលេខជនរងគ្រោះសម្រាប់ខែបន្តបន្ទាប់ទៀតនឹងស្រាវជ្រាវឲ្យទាន់ពេលវេលា ដែលជាផ្នែកមួយនៃដំណើរការប្រមូលទិន្នន័យ



ខេត្តប៉ន្ទន 5 ទទួលរងឥទ្ធិពលខ្លាំងជាងគេ ដោយសារមីន និងសំណល់ជាតិផ្ទះពីសង្គ្រាម

ត្រូវបានតម្រៀបតាមលំដាប់ចុះ នៃផលបូកសរុបជនរងគ្រោះ

ពីខែមករា2019 ដល់ខែកញ្ញា2020

លំដាប់	ខេត្ត	អ្នករងគ្រោះ មីន	អ្នករងគ្រោះ សំណល់ជាតិផ្ទះពីសង្គ្រាម	ផលបូកសរុប អ្នករងគ្រោះ	ការបូកបណ្តាក់ លើផលបូកសរុប
1	បាត់ដំបង	17	10	27	27
2	ត្បូងឃ្មុំ	1	15	16	43
3	ព្រះវិហារ	6	8	14	57
4	បន្ទាយមានជ័យ	6	7	13	70
5	ពោធិសាត់	6	7	13	83

ស្រុកប៉ន្ទន 10 ទទួលរងឥទ្ធិពលខ្លាំងជាងគេ ដោយសារមីន និងសំណល់ជាតិផ្ទះពីសង្គ្រាម

ត្រូវបានតម្រៀបតាមលំដាប់ចុះ នៃផលបូកសរុបជនរងគ្រោះ

ពីខែមករា2019 ដល់ខែកញ្ញា2020

លំដាប់	ស្រុក	ខេត្ត	អ្នករងគ្រោះ មីន	អ្នករងគ្រោះ សំណល់ជាតិផ្ទះពីសង្គ្រាម	ផលបូកសរុប អ្នករងគ្រោះ	ការបូកបណ្តាក់ លើផលបូកសរុប
1	សំឡូត	បាត់ដំបង	9	6	15	15
2	ជាំក្សាន្ត	ព្រះវិហារ	6	8	14	29
3	វាលវែង	ពោធិសាត់	6	7	13	42
4	ត្បូងឃ្មុំ	ត្បូងឃ្មុំ	0	12	12	54
5	អូរជ្រៅ	បន្ទាយមានជ័យ	2	4	6	60
6	អូរយ៉ាដាវ	រតនៈគិរី	0	6	6	66
7	តាវែង	រតនៈគិរី	0	5	5	71
8	ត្រពាំងប្រាសាទ	ឧត្តរមានជ័យ	5	0	5	76
9	ឫស្សីកែវ	ភ្នំពេញ	0	4	4	80
10	ស្នួល	ក្រចេះ	0	4	4	84

ឃុំប៉ន្ទន 10 ទទួលរងឥទ្ធិពលខ្លាំងជាងគេ ដោយសារមីន និងសំណល់ជាតិផ្ទះពីសង្គ្រាម

ត្រូវបានតម្រៀបតាមលំដាប់ចុះ នៃផលបូកសរុបជនរងគ្រោះ

ពីខែមករា2019 ដល់ខែកញ្ញា2020

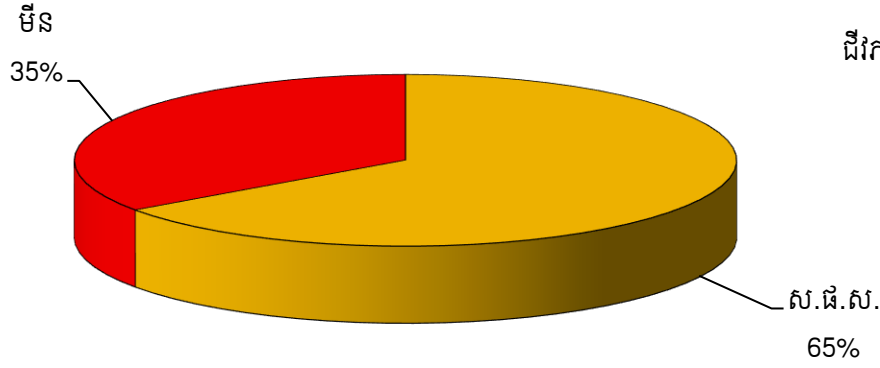
លំដាប់	ឃុំ	ស្រុក	ខេត្ត	អ្នករងគ្រោះ មីន	អ្នករងគ្រោះ សំណល់ជាតិផ្ទះពីសង្គ្រាម	ផលបូកសរុប អ្នករងគ្រោះ	ការបូកបណ្តាក់ លើផលបូកសរុប
1	តាតោក	សំឡូត	បាត់ដំបង	6	5	11	11
2	ជីពោរ១	ត្បូងឃ្មុំ	ត្បូងឃ្មុំ	0	10	10	21
3	ថ្មដា	វាលវែង	ពោធិសាត់	6	4	10	31
4	ស្រអែម	ជាំក្សាន្ត	ព្រះវិហារ	3	2	5	36
5	តាវែងក្រោម	តាវែង	រតនៈគិរី	0	5	5	41
6	ប្រាំងចំរេះពីរ	ឫស្សីកែវ	ភ្នំពេញ	0	4	4	45
7	ស៊ីង	អូរជ្រៅ	បន្ទាយមានជ័យ	0	4	4	49
8	សំឡូត	សំឡូត	បាត់ដំបង	3	1	4	53
9	កន្ទួត	ជាំក្សាន្ត	ព្រះវិហារ	0	4	4	57
10	ស្វាយចេក	ស្វាយចេក	បន្ទាយមានជ័យ	0	3	3	60

ការឆ្លុះបញ្ចាំងទូទៅលើជនរងគ្រោះដោយសារមីន និងសំណល់ជាតិផ្ទុះពីសង្គ្រាម

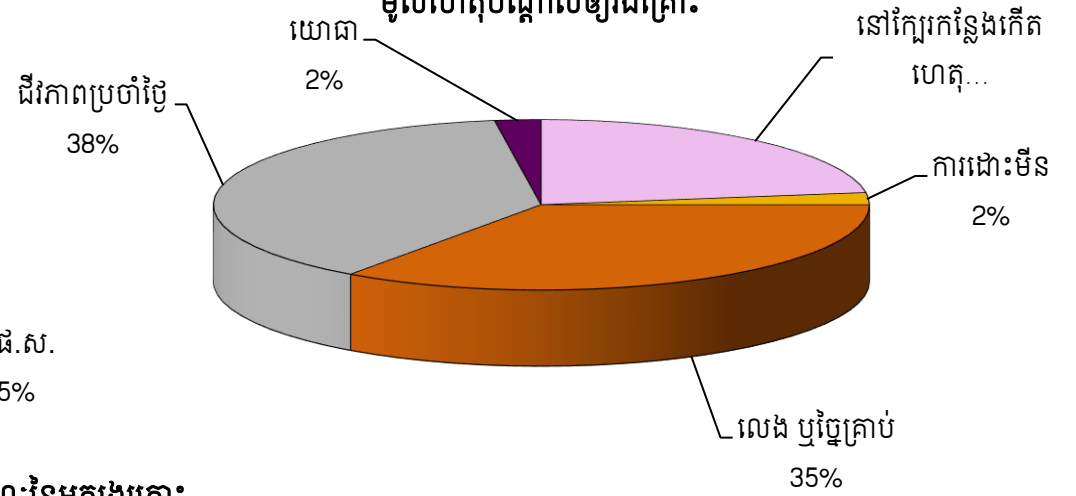
អំឡុងពេល: មករា 2019 - កញ្ញា 2020

ចំនួនសរុបនៃជនរងគ្រោះក្នុងអំឡុងពេលរាយការណ៍: 132

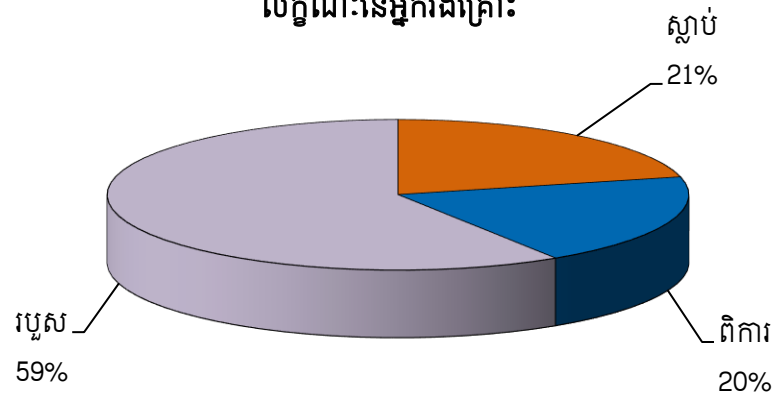
ការបែងចែកតាមប្រភេទមីន និងសំណល់ជាតិផ្ទុះពីសង្គ្រាម



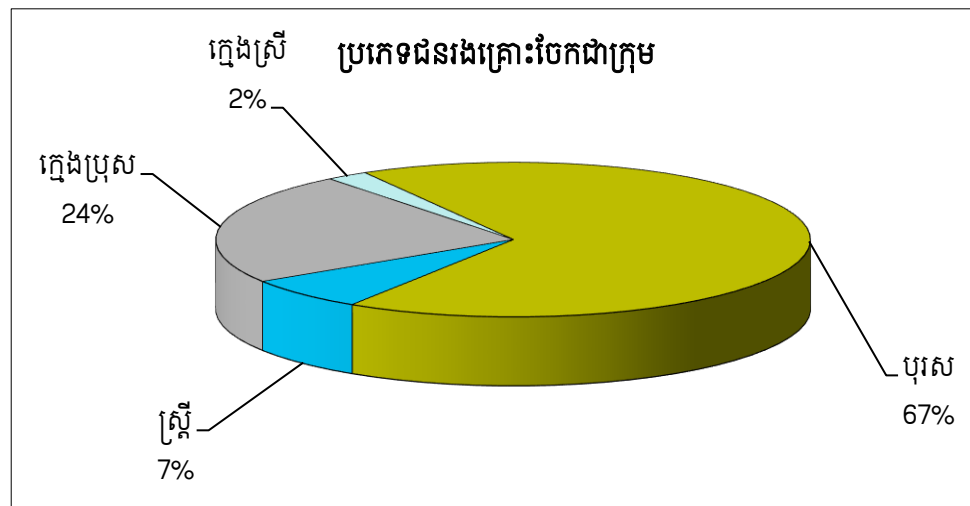
មូលហេតុបណ្តាលឲ្យរងគ្រោះ



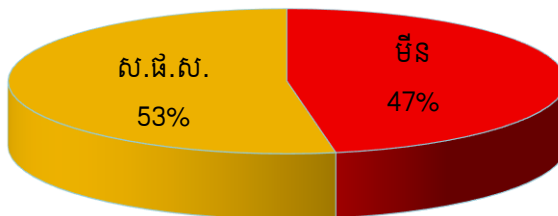
លក្ខណៈនៃអ្នករងគ្រោះ



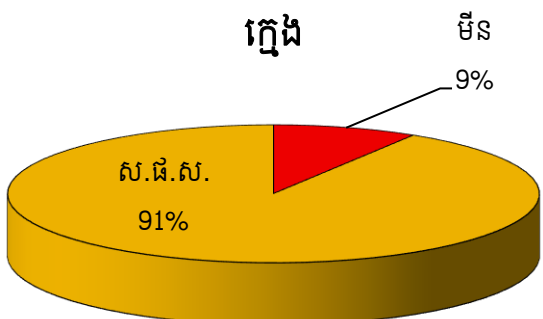
ការឆ្លុះបញ្ចាំងទូទៅលើករណីរងគ្រោះដោយសារមីន និងសំណល់ជាតិផ្ទុះពីសង្គ្រាម



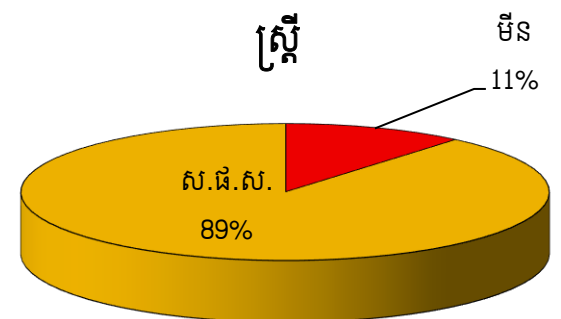
បុរស



ក្មេង



ស្រី



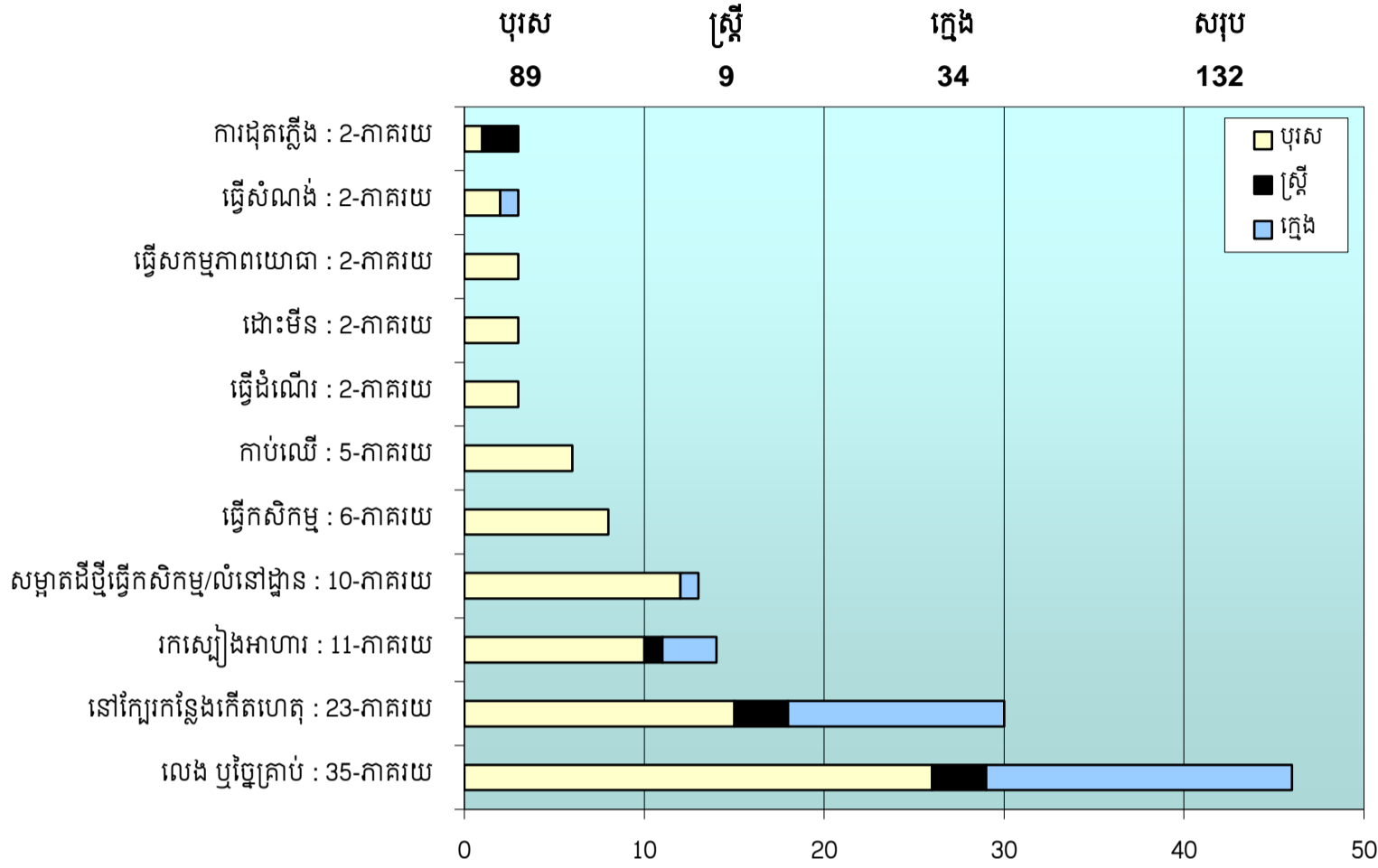


ប្រតិភូនៃគណៈកម្មាធិការជាតិសម្រេចសម្រេច លើ គម្រោង

អំឡុងពេល: ខែមករា 2019 - ខែកញ្ញា 2020

ចំនួនសរុបនៃជនរងគ្រោះ ក្នុងអំឡុងពេលរាយការណ៍: 132

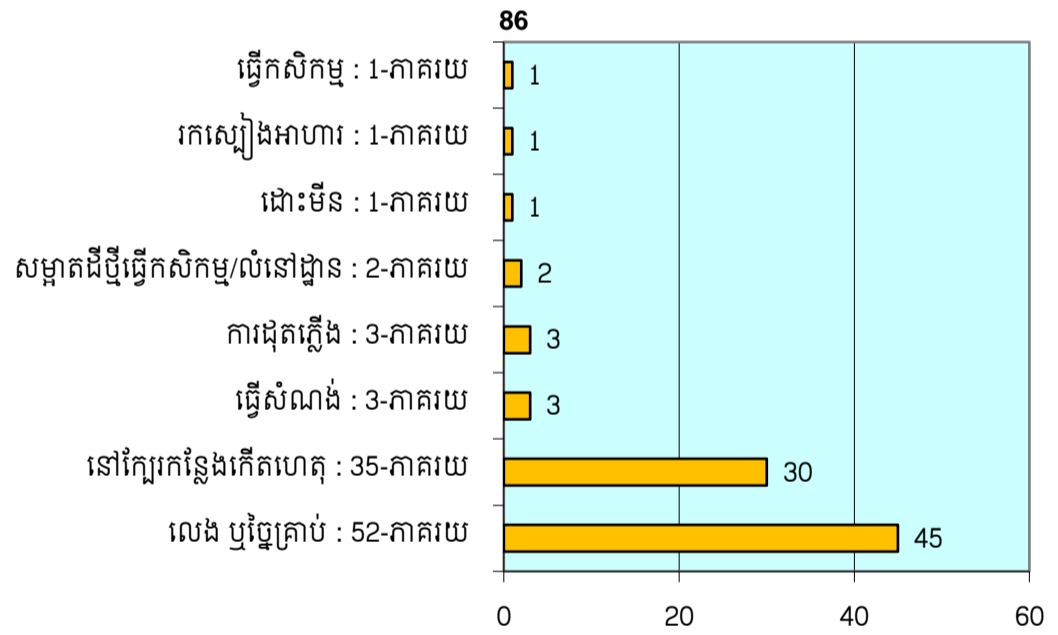
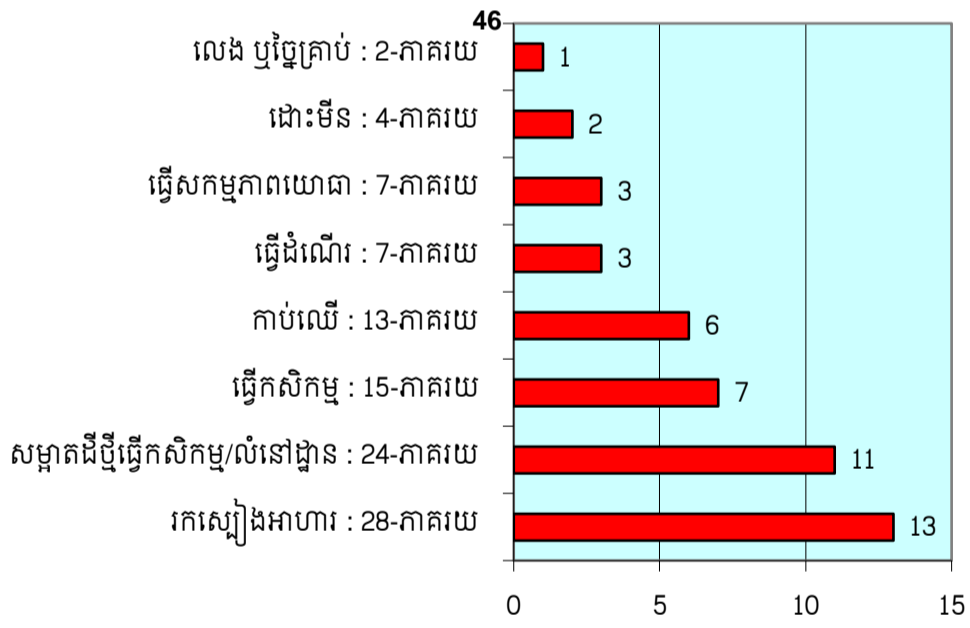
សកម្មភាពដែលបណ្តាលឲ្យគ្រោះថ្នាក់បែងចែកទៅតាមប្រភេទ:



ឧប្បត្តិហេតុគ្រោះថ្នាក់ដោយសារម៉ឺន និងសំណល់ជាតិផ្ទះពីសង្គ្រាមតាមលក្ខណៈភូមិសាស្ត្រដី

សកម្មភាពដែលបណ្តាលឲ្យផ្ទះម៉ឺន

សកម្មភាពដែលបណ្តាលឲ្យផ្ទះសំណល់ជាតិផ្ទះពីសង្គ្រាម



លក្ខណៈភូមិសាស្ត្រដីដែលបណ្តាលឲ្យផ្ទះម៉ឺន

លក្ខណៈភូមិសាស្ត្រដីដែលបណ្តាលឲ្យផ្ទះសំណល់ជាតិផ្ទះពីសង្គ្រាម

