



អង្គការមេន

C.M.A.A

ប្រព័ន្ធព័ត៌មានជនរងគ្រោះដោយសារមេន និងសំណល់ជាតិផ្ទះពីសង្គ្រាម

របាយការណ៍

ប្រចាំ

ខែតុលា ឆ្នាំ ២០១៩

សារវិភាគ

ប្រព័ន្ធព័ត៌មានជនរងគ្រោះដោយសារមីន និងសំណល់ជាតិផ្ទះពីសង្គ្រាម (CMVIS) ត្រូវបានបង្កើតឡើងនៅឆ្នាំ១៩៩៤ ដោយកាកបាទក្រហមកម្ពុជា ដោយមានការគាំទ្រថវិកា និងបច្ចេកទេសពីអង្គការជនពិការអន្តរជាតិប៊ែលហ្សិក និងអង្គការយូនីសេហ្វ ក្នុងការផ្តល់នូវការប្រមូលទិន្នន័យ វិភាគទិន្នន័យ បកស្រាយទិន្នន័យ និងការចែកចាយទិន្នន័យជនរងគ្រោះដោយសារមីន និងសំណល់ជាតិផ្ទះពីសង្គ្រាម(ស.ផ.ស.) ជាជនស៊ីវិល និងយោធា នៅក្នុងប្រទេសកម្ពុជា។

នៅដំណាច់ឆ្នាំ២០០៩ CMVIS ត្រូវបានផ្ទេរប្រគល់ពីកាកបាទក្រហមកម្ពុជា មកស្ថិតនៅក្រោមការទទួលខុសត្រូវរបស់អាជ្ញាធរកម្ពុជាគ្រប់គ្រងសកម្មភាពកំចាត់មីន និងសង្គ្រោះជនពិការដោយសារមីន។

ព័ត៌មានស្តីពីគ្រោះថ្នាក់ និងជនរងគ្រោះដោយសារមីន និងស.ផ.ស.

1- ជនរងគ្រោះពីខែមករា ឆ្នាំ១៩៧៩ ដល់ខែតុលា ឆ្នាំ២០១៩

ចាប់ពីខែមករា ឆ្នាំ១៩៧៩ ដល់ខែតុលា ឆ្នាំ២០១៩ មានជនរងគ្រោះដោយសារមីន និងស.ផ.ស.ចំនួន ៦៤.៨៤៩នាក់ ដែលបានកត់ត្រាដោយមន្ត្រី-បុគ្គលិកប្រមូលទិន្នន័យរបស់ការិយាល័យ CMVIS ក្នុងចំណោមជនរងគ្រោះចំនួន ៦៤.៨៤៩នាក់ រួមមាន៖

- ជនរងគ្រោះដោយសារមីន ៥១.០៩៤នាក់(៧៩%) និងស.ផ.ស. ១៣.៧៥៥នាក់(២១%)។
- ជនរងគ្រោះស្លាប់ ១៩.៧៧៩នាក់(៣១%) របួស ៣៦.០២៤នាក់(៥៥%) និងពិការអវៈយវៈ ៩.០៤៦នាក់(១៤%)។
- ជនរងគ្រោះជាបុរស ៥២.៥៤៣នាក់(៨១%) ក្មេងប្រុសអាយុក្រោម១៨ឆ្នាំ ៦.០៦៦នាក់(៩%) ស្ត្រី ៤.៧៨៧នាក់(៨%) ក្មេងស្រីអាយុក្រោម១៨ឆ្នាំ ១.៣៩០នាក់(២%) និងជនរងគ្រោះមិនស្គាល់អត្តសញ្ញាណ ៦៣នាក់(០%)។

2- ឧប្បត្តិហេតុគ្រោះថ្នាក់ពីខែមករា ដល់ខែតុលា ឆ្នាំ២០១៩

ចាប់ពីខែមករា ដល់ខែតុលា ឆ្នាំ២០១៩ មានឧប្បត្តិហេតុគ្រោះថ្នាក់មីន និងស.ផ.ស. ៤៨ករណី តួលេខនេះបង្ហាញពីការកើនឡើង ៤៥% បើប្រៀបធៀបជាមួយនឹងរយៈពេលដូចគ្នានៅក្នុងឆ្នាំ២០១៨ ដែលមានឧប្បត្តិហេតុគ្រោះថ្នាក់មីន និងស.ផ.ស. ៣៣ករណី។

ក្នុងចំណោមឧប្បត្តិហេតុគ្រោះថ្នាក់ដោយសារមីន និងស.ផ.ស. ៤៨ករណី ចាប់ពីខែមករា ដល់ខែ តុលា ឆ្នាំ២០១៩ រួមមាន៖ ឧប្បត្តិហេតុដោយសារមីន ២១ករណី(៤៤%) និងស.ផ.ស. ២៧ករណី (៥៦%)។

3- ជនរងគ្រោះពីខែមករា ដល់ខែតុលា ឆ្នាំ២០១៩

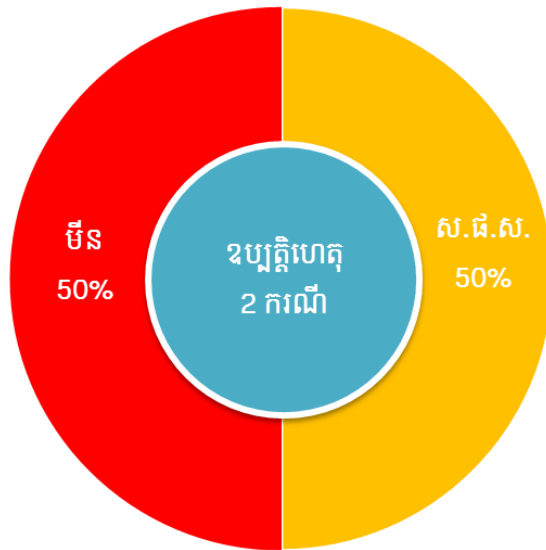
តួលេខបណ្តោះអាសន្ន នៃជនរងគ្រោះដោយសារមីន និងស.ផ.ស. ពីខែមករា ដល់ខែតុលា ឆ្នាំ២០១៩ មាន ៧១នាក់។ តួលេខនេះបង្ហាញពីការកើនឡើង ៤២% ប្រៀបធៀបជាមួយនឹងរយៈពេលដូចគ្នានៅក្នុងឆ្នាំ ២០១៨ ដែលមានជនរងគ្រោះដោយសារមីន និងស.ផ.ស. ៥០នាក់។

- ក្នុងចំណោមជនរងគ្រោះ ៧១នាក់ រួមមាន៖
- ជនរងគ្រោះដោយសារមីន ១៩នាក់(២៧%) និងស.ផ.ស. ៥២នាក់(៧៣%)
 - ជនរងគ្រោះស្លាប់ ១១នាក់(១៦%) របួស ៤៧នាក់(៦៦%) និងពិការអវៈយវៈ ១៣នាក់(១៨%)
 - ជនរងគ្រោះជាបុរស ៥០នាក់(៧០%) ក្មេងប្រុសអាយុក្រោម១៨ឆ្នាំ ១៥នាក់(២១%) និងស្ត្រី ៦ នាក់(៩%)។

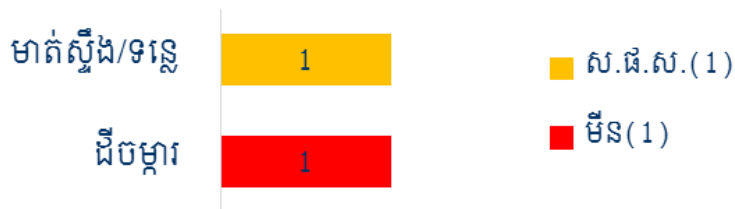
4- ឧប្បត្តិហេតុគ្រោះថ្នាក់ក្នុងខែតុលា ឆ្នាំ២០១៩

នៅខែតុលា ឆ្នាំ២០១៩ មានឧប្បត្តិហេតុគ្រោះថ្នាក់ដោយសារមិន និងស.ផ.ស. ២ករណី ត្រូវបានកើតឡើងនៅខេត្តពោធិ៍សាត់ និងរាជធានីភ្នំពេញ (មន្ត្រី-បុគ្គលិកប្រមូលទិន្នន័យការិយាល័យ CMVIS ប្រមូលព័ត៌មានបឋមអំពីឧប្បត្តិហេតុគ្រោះថ្នាក់ដោយសារមិន និងស.ផ.ស. តាមរយៈការសម្ភាសជាមួយ អាជ្ញាធរមូលដ្ឋាន ភ្នាក់ងារសកម្មភាពមិន គ្រួសារសាច់ញាតិជនរងគ្រោះ ឬជនរងគ្រោះផ្ទាល់)។ ឧប្បត្តិហេតុគ្រោះថ្នាក់ក្នុងខែតុលា ឆ្នាំ២០១៩ បានកើនឡើង ១០០% បើប្រៀបធៀបជាមួយនឹងខែតុលា ឆ្នាំ២០១៨ ដែលមានឧប្បត្តិហេតុគ្រោះថ្នាក់ដោយសារមិន និងស.ផ.ស. ១ករណី។

- ប្រភេទយុទ្ធកិច្ចាគ្រឿងផ្ទុះ



- ព័ត៌មានអំពីតំបន់គ្រោះថ្នាក់ដោយសារមិន និងស.ផ.ស. ខែតុលា ឆ្នាំ២០១៩



5- ជនរងគ្រោះក្នុងខែតុលា ឆ្នាំ២០១៩

នៅខែតុលា ឆ្នាំ២០១៩ មានជនរងគ្រោះដោយសារមិន និងស.ផ.ស. ៥នាក់ តួលេខនេះបង្ហាញថាបានកើនឡើង ៤០០% បើប្រៀបធៀបជាមួយនឹងខែតុលា ឆ្នាំ២០១៨ ដែលមានជនរងគ្រោះ ១នាក់។

ជនរងគ្រោះ ៥នាក់ ក្នុងខែតុលា ឆ្នាំ២០១៩ រួមមាន៖

- ជនរងគ្រោះដោយសារមិន ១នាក់(២០%) និងស.ផ.ស. ៤នាក់(៨០%)
- ជនរងគ្រោះរបួស ៤នាក់(៨០%) និងពិការអវះយវៈ ១នាក់(២០%)
- ជនរងគ្រោះជាបុរស ៥នាក់(១០០%)។

- សកម្មភាពនៅពេលគ្រោះថ្នាក់គឺ សកម្មភាពលេង ឬច្នៃគ្រាប់ ៤នាក់(៨០%) និងសកម្មភាពធ្វើដំណើរ ១នាក់(២០%)។



6- ផលប៉ះពាល់នៃតំបន់គ្រោះថ្នាក់ពីខែមករា ឆ្នាំ២០១៨ ដល់ខែតុលា ឆ្នាំ២០១៩ (ជនរងគ្រោះ ១២៩នាក់)

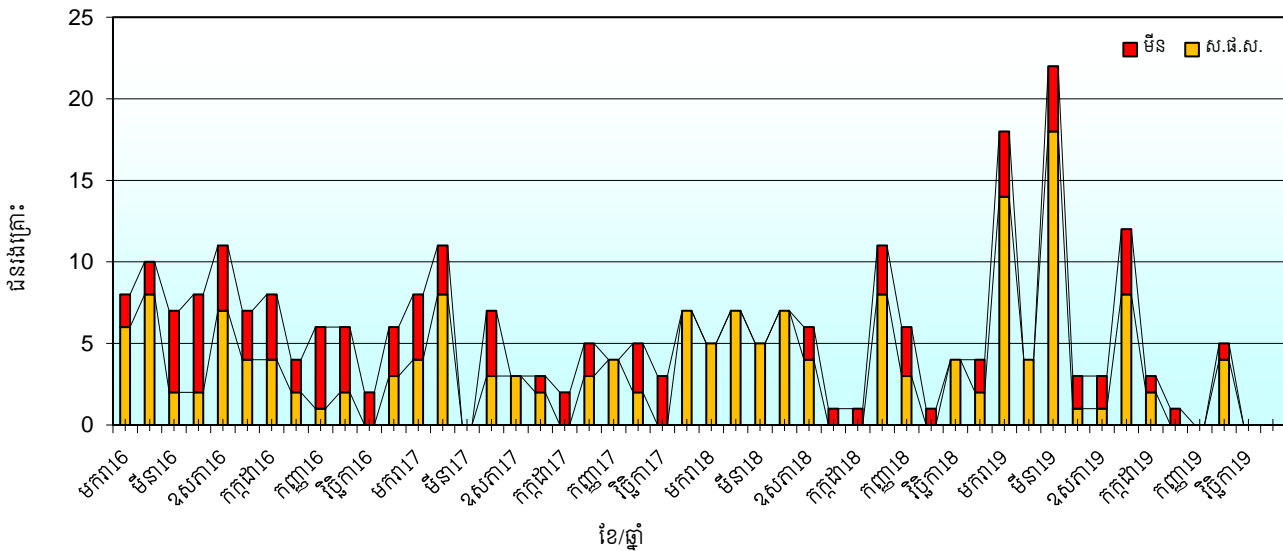
- ខេត្តចំនួន ៥ ដែលទទួលរងផលប៉ះពាល់ខ្លាំងបំផុតមានជនរងគ្រោះ ៥៤% នៃជនរងគ្រោះសរុប
 - ស្រុកចំនួន ១០ ដែលទទួលរងផលប៉ះពាល់ខ្លាំងបំផុតមានជនរងគ្រោះ ៥៦% នៃជនរងគ្រោះសរុប
 - ឃុំចំនួន ១០ ដែលទទួលរងផលប៉ះពាល់ខ្លាំងបំផុតមានជនរងគ្រោះ ៤០% នៃជនរងគ្រោះសរុប។
- សូមអានព័ត៌មានលម្អិត នៅទំព័រទី ៨*

របាយការណ៍ជនរងគ្រោះដោយសារម៉ែន និងសំណល់ជាតិផ្ទុះពីសង្គ្រាមពីខែមករា ឆ្នាំ2016 ដល់ខែតុលា ឆ្នាំ2019

ឆ្នាំ/ខែ	ជនរងគ្រោះតាមខែ												
	មករា	កុម្ភៈ	មីនា	មេសា	ឧសភា	មិថុនា	កក្កដា	សីហា	កញ្ញា	តុលា	វិច្ឆិកា	ធ្នូ	សរុប
2016	8	10	7	8	11	7	8	4	6	6	2	6	83
ការប្រែប្រួលចំនួនរងគ្រោះ ឆ្នាំ2016	8	18	25	33	44	51	59	63	69	75	77	83	
2017	8	11	0	7	3	3	2	5	4	5	3	7	58
ការប្រែប្រួលចំនួនរងគ្រោះ ឆ្នាំ2017	8	19	19	26	29	32	34	39	43	48	51	58	
ការប្រែប្រួលភាគរយ 2016 ធៀប 2017	0.0	5.6	-24.0	-21.2	-34.1	-37.3	-42.4	-38.1	-37.7	-36.0	-33.8	-30.1	
2018	5	7	5	7	6	1	1	11	6	1	4	4	58
ការប្រែប្រួលចំនួនរងគ្រោះ ឆ្នាំ2018	-3	-4	5	0	3	-2	-1	6	2	-4	1	-3	
ការប្រែប្រួលភាគរយតាមខែ ឆ្នាំ2018	-38	-36	100	0	100	-67	-50	120	50	-80	33	-43	
ការប្រែប្រួលចំនួនរងគ្រោះ ឆ្នាំ2018	5	12	17	24	30	31	32	43	49	50	54	58	
ការប្រែប្រួលភាគរយ 2017 ធៀប 2018	-37.5	-36.8	-10.5	-7.7	3.4	-3.1	-5.9	10.3	14.0	4.2	5.9	0.0	
2019	18	4	22	3	3	12	3	1	0	5			71
ការប្រែប្រួលចំនួនរងគ្រោះ ឆ្នាំ2019	13	-3	17	-4	-3	11	2	-10	-6	4			
ការប្រែប្រួលភាគរយតាមខែ ឆ្នាំ2019	260	-43	340	-57	-50	1100	200	-91	-100	400			
ការប្រែប្រួលចំនួនរងគ្រោះ ឆ្នាំ2019	18	22	44	47	50	62	65	66	66	71			
ការប្រែប្រួលភាគរយ 2018 ធៀប 2019	260	83.3	158.8	95.8	66.7	100	103.1	53.5	34.7	42			

ចំណាំ: គួរលេខជនរងគ្រោះសម្រាប់ខែបន្តបន្ទាប់ទៀតនឹងស្រាវជ្រាវឲ្យទាន់ពេលវេលា ដែលជាផ្នែកមួយនៃដំណើរការប្រមូលទិន្នន័យ

ក្រាហ្វិចជនរងគ្រោះតាមខែនីមួយៗចាប់ពីខែមករា ឆ្នាំ2016 ដល់ខែតុលា ឆ្នាំ2019



ខេត្តចំនួន 5 ទទួលរងឥទ្ធិពលខ្លាំងជាងគេ ដោយសារមីន និងសំណល់ជាតិផ្ទះពីសង្គ្រាម

ត្រូវបានតម្រៀបតាមលំដាប់ចុះ នៃផលបូកសរុបជនរងគ្រោះ
ពីខែមករា២០១៨ ដល់ខែតុលា២០១៩

លំដាប់	ខេត្ត	អ្នករងគ្រោះមីន	អ្នករងគ្រោះសំណល់ជាតិផ្ទះពីសង្គ្រាម	ផលបូកសរុបអ្នករងគ្រោះ	ការបូកបណ្តាក់លើផលបូកសរុប
1	បាត់ដំបង	6	11	17	17
2	ត្បូងឃ្មុំ	0	15	15	32
3	ព្រះវិហារ	8	6	14	46
4	រតនៈគិរី	0	13	13	59
5	កំពង់ស្ពឺ	0	11	11	70

ស្រុកចំនួន 10 ទទួលរងឥទ្ធិពលខ្លាំងជាងគេ ដោយសារមីន និងសំណល់ជាតិផ្ទះពីសង្គ្រាម

ត្រូវបានតម្រៀបតាមលំដាប់ចុះ នៃផលបូកសរុបជនរងគ្រោះ
ពីខែមករា២០១៨ ដល់ខែតុលា២០១៩

លំដាប់	ខេត្ត	ស្រុក	អ្នករងគ្រោះមីន	អ្នករងគ្រោះសំណល់ជាតិផ្ទះពីសង្គ្រាម	ផលបូកសរុបអ្នករងគ្រោះ	ការបូកបណ្តាក់លើផលបូកសរុប
1	ត្បូងឃ្មុំ	ត្បូងឃ្មុំ	0	12	12	12
2	ព្រះវិហារ	ជាំក្សាន្ត	7	5	12	24
3	កំពង់ស្ពឺ	ភ្នំស្រួច	0	11	11	35
4	រតនៈគិរី	អូរយ៉ាដាវ	0	8	8	43
5	បាត់ដំបង	សំឡូត	4	4	8	51
6	ក្រចេះ	ស្នួល	0	5	5	56
7	រតនៈគិរី	តាវែង	0	5	5	61
8	ឧត្តរមានជ័យ	ត្រពាំងប្រាសាទ	5	0	5	66
9	ភ្នំពេញ	ឫស្សីកែវ	0	4	4	70
10	បាត់ដំបង	កំរៀង	0	3	3	73

ឃុំចំនួន 10 ទទួលរងឥទ្ធិពលខ្លាំងជាងគេ ដោយសារមីន និងសំណល់ជាតិផ្ទះពីសង្គ្រាម

ត្រូវបានតម្រៀបតាមលំដាប់ចុះ នៃផលបូកសរុបជនរងគ្រោះ
ពីខែមករា២០១៨ ដល់ខែតុលា២០១៩

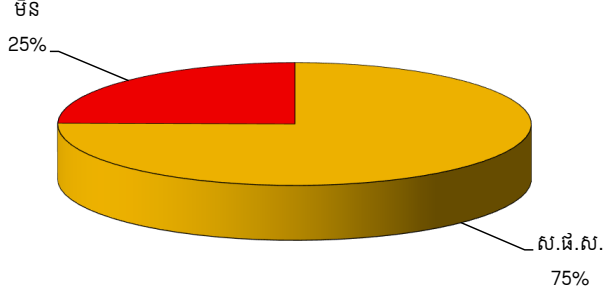
លំដាប់	ឃុំ	ស្រុក	ខេត្ត	អ្នករងគ្រោះមីន	អ្នករងគ្រោះសំណល់ជាតិផ្ទះពីសង្គ្រាម	ផលបូកសរុបអ្នករងគ្រោះ	ការបូកបណ្តាក់លើផលបូកសរុប
1	ជីពារ១	ត្បូងឃ្មុំ	ត្បូងឃ្មុំ	0	10	10	10
2	មហាសាំង	ភ្នំស្រួច	កំពង់ស្ពឺ	0	9	9	19
3	យ៉ាទុង	អូរយ៉ាដាវ	រតនៈគិរី	0	5	5	24
4	តាវែងក្រោម	តាវែង	រតនៈគិរី	0	5	5	29
5	ជាំក្សាន្ត	ជាំក្សាន្ត	ព្រះវិហារ	3	1	4	33
6	កំពង់ល្លៅ	សំឡូត	បាត់ដំបង	0	4	4	37
7	មរកត	ជាំក្សាន្ត	ព្រះវិហារ	4	0	4	41
8	ច្រាំងចំរេះពីរ	ឫស្សីកែវ	ភ្នំពេញ	0	4	4	45
9	កូនគ្រៀល	សំរោង	ឧត្តរមានជ័យ	3	0	3	48
10	តាតាក	សំឡូត	បាត់ដំបង	3	0	3	51

ការឆ្លុះបញ្ចាំងទូទៅលើជនរងគ្រោះដោយសារមីន និងសំណល់ជាតិផ្ទុះពីសង្គ្រាម

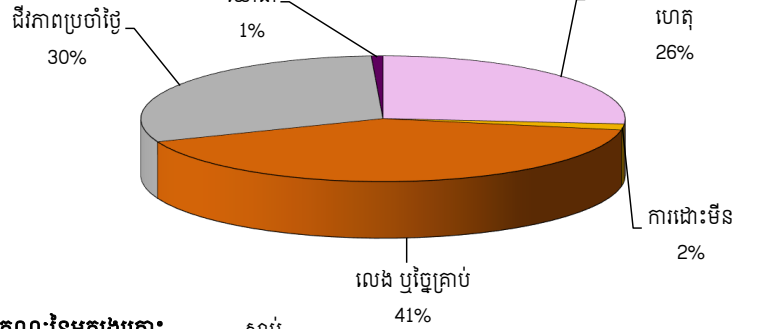
អំឡុងពេល: មករា2018 - តុលា2019

ចំនួនសរុបនៃជនរងគ្រោះក្នុងអំឡុងពេលរាយការណ៍: 129

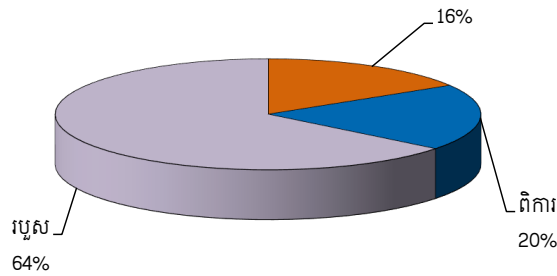
ការបែងចែកតាមប្រភេទមីន និងសំណល់ជាតិផ្ទុះពីសង្គ្រាម



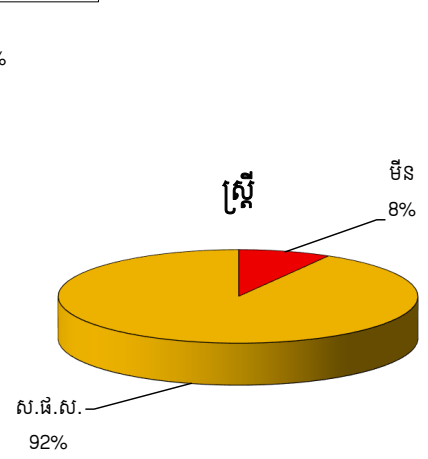
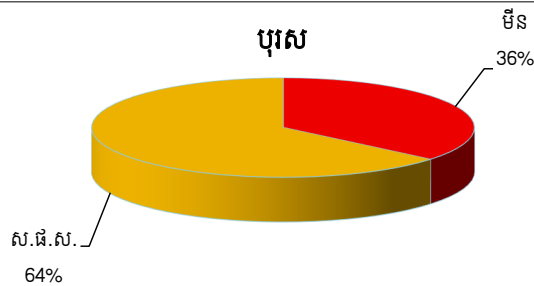
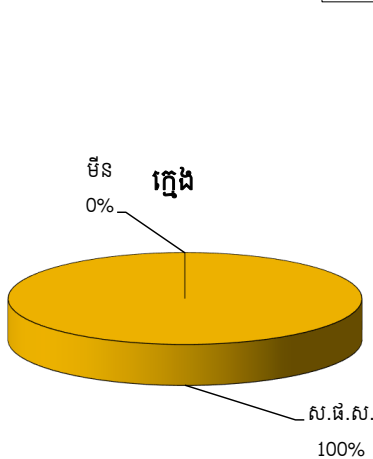
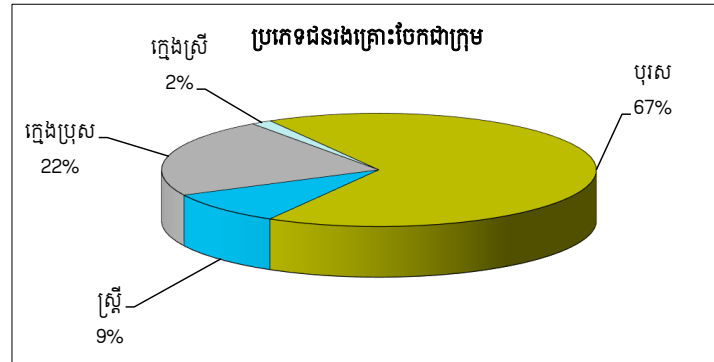
មូលហេតុបណ្តាលឲ្យរងគ្រោះ



លក្ខណៈនៃអ្នករងគ្រោះ



ការឆ្លុះបញ្ចាំងទូទៅលើករណីរងគ្រោះដោយសារមីន និងសំណល់ជាតិផ្ទុះពីសង្គ្រាម



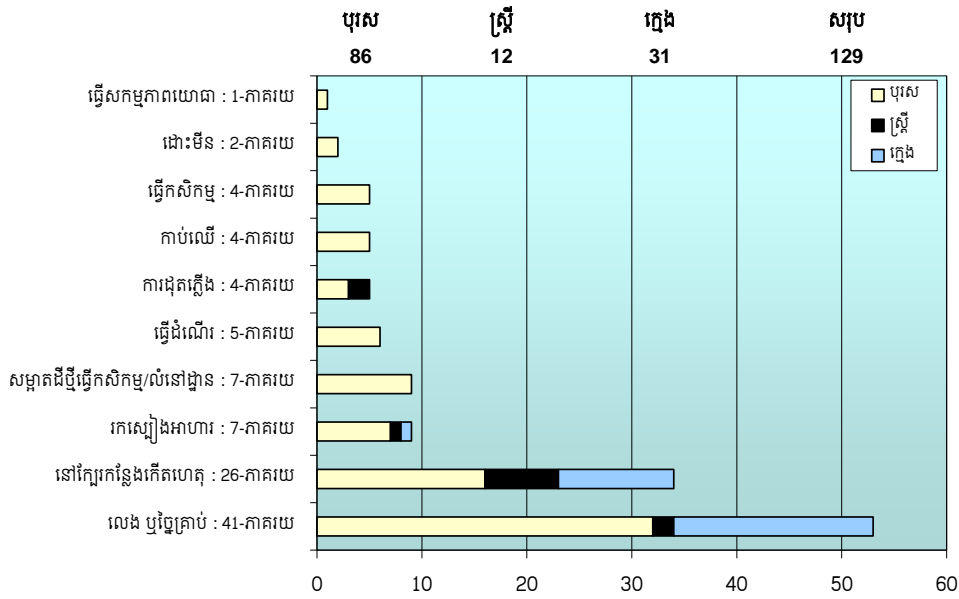


ប្រតិបត្តិការសកម្មភាពសម្រាប់ការអប់រំ និង កីឡា

អំឡុងពេល: ខែមករា 2018 - ខែតុលា 2019

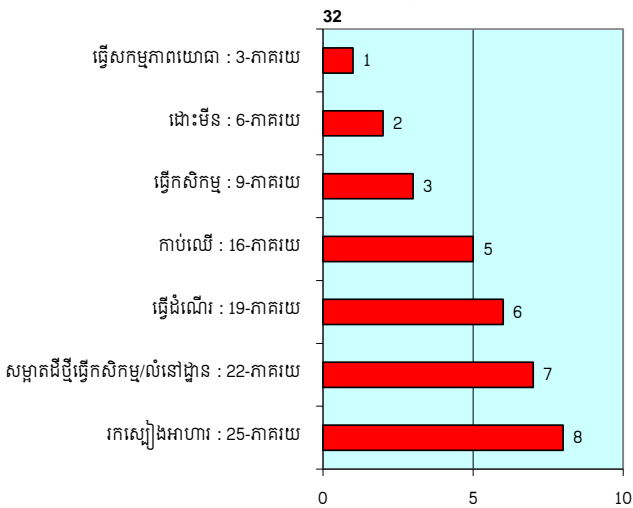
ចំនួនសរុបនៃជនរងគ្រោះ ក្នុងអំឡុងពេលរាយការណ៍: 129

សកម្មភាពដែលបណ្តាលឲ្យគ្រោះថ្នាក់បែងចែកទៅតាមប្រភេទ:

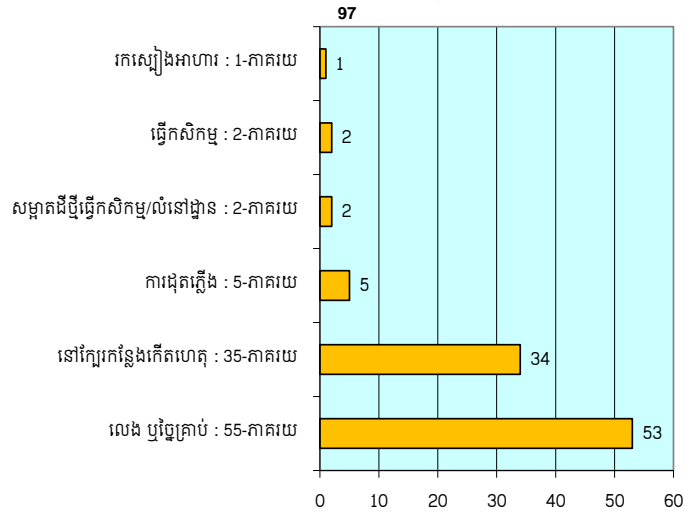


ឧបត្ថម្ភគ្រោះថ្នាក់ដោយសារមីន និងសំណល់ជាតិផ្ទុះពីសង្គ្រាមតាមលក្ខណៈភូមិសាស្ត្រដី

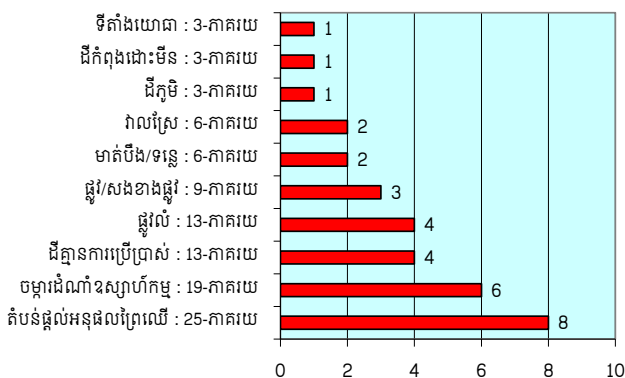
សកម្មភាពដែលបណ្តាលឲ្យផ្ទុះមីន



សកម្មភាពដែលបណ្តាលឲ្យផ្ទុះសំណល់ជាតិផ្ទុះពីសង្គ្រាម



លក្ខណៈភូមិសាស្ត្រដីដែលបណ្តាលឲ្យផ្ទុះមីន



លក្ខណៈភូមិសាស្ត្រដីដែលបណ្តាលឲ្យផ្ទុះសំណល់ជាតិផ្ទុះពីសង្គ្រាម

