



អង្គការមេន

C.M.A.A

ប្រព័ន្ធព័ត៌មានជនរងគ្រោះដោយសារមេន និងសំណល់ជាតិផ្ទះពីសង្គ្រាម

របាយការណ៍
ប្រចាំ
ខែតុលា ឆ្នាំ ២០២០

សារវិភាគ

ប្រព័ន្ធព័ត៌មានជនរងគ្រោះដោយសារមីន និងសំណល់ជាតិផ្ទុះពីសង្គ្រាម (CMVIS) ត្រូវបានបង្កើតឡើងនៅឆ្នាំ១៩៩៤ ដោយកាកបាទក្រហមកម្ពុជា ដោយមានការគាំទ្រថវិកា និងបច្ចេកទេសពីអង្គការជនពិការអន្តរជាតិប៊ែលហ្សិក និងអង្គការយូនីសេហ្វ ក្នុងការផ្តល់នូវការប្រមូលទិន្នន័យ វិភាគទិន្នន័យ បកស្រាយទិន្នន័យ និងការចែកចាយទិន្នន័យជនរងគ្រោះដោយសារមីន និងសំណល់ជាតិផ្ទុះពីសង្គ្រាម(ស.ផ.ស.) ជាជនស៊ីវិល និងយោធា នៅក្នុងប្រទេសកម្ពុជា។

នៅដំណាច់ឆ្នាំ២០០៩ CMVIS ត្រូវបានផ្ទេរប្រគល់ពីកាកបាទក្រហមកម្ពុជា មកស្ថិតនៅក្រោមការទទួលខុសត្រូវរបស់អាជ្ញាធរកម្ពុជាគ្រប់គ្រងសកម្មភាពកំចាត់មីន និងសង្គ្រោះជនពិការដោយសារមីន។

ព័ត៌មានស្តីពីគ្រោះថ្នាក់ និងជនរងគ្រោះដោយសារមីន និងស.ផ.ស.

1- ជនរងគ្រោះពីខែមករា ឆ្នាំ១៩៧៩ ដល់ខែតុលា ឆ្នាំ២០២០

ចាប់ពីខែមករា ឆ្នាំ១៩៧៩ ដល់ខែតុលា ឆ្នាំ២០២០ មានជនរងគ្រោះដោយសារមីន និងស.ផ.ស.ចំនួន ៦៤.៩១០នាក់ ដែលបានកត់ត្រាដោយមន្ត្រី-បុគ្គលិកប្រមូលទិន្នន័យរបស់ការិយាល័យ CMVIS។ ក្នុងចំណោមជនរងគ្រោះចំនួន ៦៤.៩១០នាក់ រួមមាន៖

- ជនរងគ្រោះដោយសារមីន ៥១.១២១នាក់(៧៩%) និងស.ផ.ស. ១៣.៧៨៩នាក់(២១%)។
- ជនរងគ្រោះស្លាប់ ១៩.៧៩៦នាក់(៣១%) របួស ៣៦.០៥៥នាក់(៥៥%) និងពិការអវៈយវៈ ៩.០៥៩នាក់(១៤%)។
- ជនរងគ្រោះជាបុរស ៥២.៥៨២នាក់(៨១%) ក្មេងប្រុសអាយុក្រោម១៨ឆ្នាំ ៦.០៨២នាក់(៩%) ស្ត្រី ៤.៧៩០នាក់(៨%) ក្មេងស្រីអាយុក្រោម១៨ឆ្នាំ ១.៣៩៣នាក់(២%) និងជនរងគ្រោះមិនស្គាល់អត្តសញ្ញាណ ៦៣នាក់(០%)។

2- ឧប្បត្តិហេតុគ្រោះថ្នាក់ពីខែមករា ដល់ខែតុលា ឆ្នាំ២០២០

ចាប់ពីខែមករា ដល់ខែតុលា ឆ្នាំ២០២០ មានឧប្បត្តិហេតុគ្រោះថ្នាក់ដោយសារមីន និងស.ផ.ស.ចំនួន ៤១ករណី តួលេខនេះបង្ហាញពីការថយចុះ ១៥% បើប្រៀបធៀបជាមួយនឹងរយៈពេលដូចគ្នាក្នុងឆ្នាំ២០១៩ ដែលមានឧប្បត្តិហេតុគ្រោះថ្នាក់ដោយសារមីន និងស.ផ.ស.ចំនួន ៤៨ករណី។

ក្នុងចំណោមឧប្បត្តិហេតុគ្រោះថ្នាក់ដោយសារមីន និងស.ផ.ស.ចំនួន ៤១ករណីរួមមាន៖ ឧប្បត្តិហេតុគ្រោះថ្នាក់ដោយសារមីន ២៣ករណី(៥៦%) និងស.ផ.ស. ១៨ករណី(៤៤%)។

3- ជនរងគ្រោះពីខែមករា ដល់ខែតុលា ឆ្នាំ២០២០

តួលេខជនរងគ្រោះដោយសារមីន និងស.ផ.ស. ពីខែមករា ដល់ខែតុលា ឆ្នាំ២០២០ មានចំនួន ៥៥នាក់។ តួលេខនេះបង្ហាញពីការថយចុះ ២៣% ប្រៀបធៀបជាមួយនឹងរយៈពេលដូចគ្នាក្នុងឆ្នាំ២០១៩ ដែលមានជនរងគ្រោះដោយសារមីន និងស.ផ.ស.ចំនួន ៧១នាក់។

- ក្នុងចំណោមជនរងគ្រោះចំនួន ៥៥នាក់ រួមមាន៖
- ជនរងគ្រោះដោយសារស.ផ.ស. ៣២នាក់(៥៨%) និងដោយសារមីន ២៣នាក់(៤២%)
 - ជនរងគ្រោះស្លាប់ ១៦នាក់(២៩%) របួស ២៩នាក់(៥៣%) និងពិការអវៈយវៈ ១០នាក់(១៨%)
 - ជនរងគ្រោះជាបុរស ៣៤នាក់(៦១%) ក្មេងប្រុសអាយុក្រោម១៨ឆ្នាំ ១៥នាក់(២៧%) ស្ត្រី ៣នាក់(៦%) និងក្មេងស្រីអាយុក្រោម១៨ឆ្នាំ ៣នាក់(៦%)។

4- ឧប្បត្តិហេតុគ្រោះថ្នាក់ក្នុងខែតុលា ឆ្នាំ២០២០

នៅខែតុលា ឆ្នាំ២០២០ ពុំមានឧប្បត្តិហេតុគ្រោះថ្នាក់ដោយសារមិន និងស.ផ.ស.រទ។ តួលេខនេះ បង្ហាញពីការថយចុះ ១០០% បើប្រៀបធៀបនឹងខែតុលា ឆ្នាំ២០១៩ ដែលមានឧប្បត្តិហេតុគ្រោះថ្នាក់ដោយ សារមិន និងស.ផ.ស. ចំនួន ២ករណី។

5- ជនរងគ្រោះក្នុងខែតុលា ឆ្នាំ២០២០

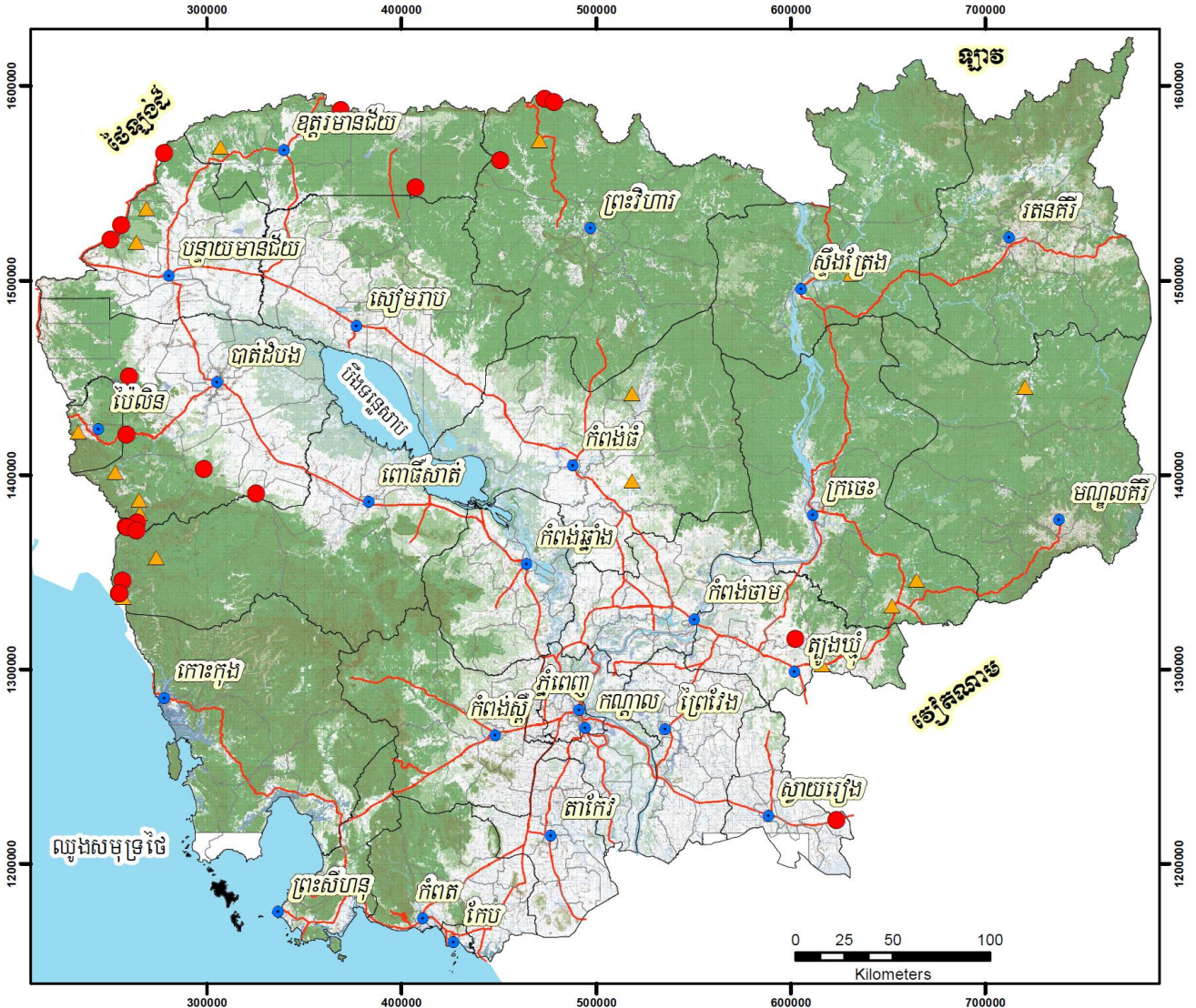
នៅខែតុលា ឆ្នាំ២០២០ ពុំមានជនរងគ្រោះដោយសារមិន និងស.ផ.ស. តួលេខនេះបានថយចុះ ១០០% បើប្រៀបធៀបជាមួយនឹងខែតុលា ឆ្នាំ២០១៩ ដែលមានជនរងគ្រោះដោយសារមិន និងស.ផ.ស. ចំនួន ៥នាក់។

6- ផលប៉ះពាល់នៃតំបន់គ្រោះថ្នាក់ពីខែមករា ឆ្នាំ២០១៩ ដល់ខែតុលា ឆ្នាំ២០២០(ជនរងគ្រោះ ១៣២នាក់)

- ខេត្តចំនួន ៥ ដែលទទួលរងផលប៉ះពាល់ខ្លាំងបំផុតមានជនរងគ្រោះ ៦៣% នៃជនរងគ្រោះសរុប
- ស្រុកចំនួន ១០ ដែលទទួលរងផលប៉ះពាល់ខ្លាំងបំផុតមានជនរងគ្រោះ ៦៤% នៃជនរងគ្រោះសរុប
- ឃុំចំនួន ១០ ដែលទទួលរងផលប៉ះពាល់ខ្លាំងបំផុតមានជនរងគ្រោះ ៤៥% នៃជនរងគ្រោះសរុប។

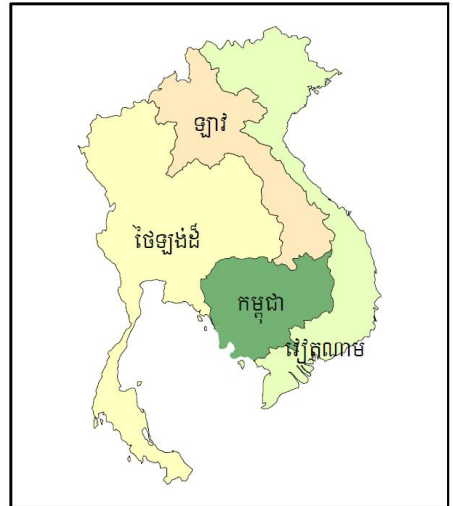
សូមអានព័ត៌មានលម្អិត នៅទំព័រទី ៧

ប្រព័ន្ធព័ត៌មានជនរងគ្រោះដោយសារមិន និងសំណល់ជាតិជម្រុះពីសង្គ្រាម
ទីតាំងគ្រោះថ្នាក់ដោយសារមិន និងសំណល់ជាតិជម្រុះពីសង្គ្រាម ចាប់ពីខែមករា ដល់ខែតុលា ឆ្នាំ២០២០
ឧបត្ថម្ភហេតុ ៤១ករណី ជនរងគ្រោះ ៥៥នាក់



កំណត់សម្គាល់

- ▲ ទីតាំងគ្រោះថ្នាក់ស.ជ.ស.
- ទីតាំងគ្រោះថ្នាក់មិន
- ទីរួមខេត្ត
- ព្រំប្រទល់ខេត្ត
- ព្រំប្រទល់ស្រុក
- ផ្ទៃទឹក
- ផ្លូវជាតិ



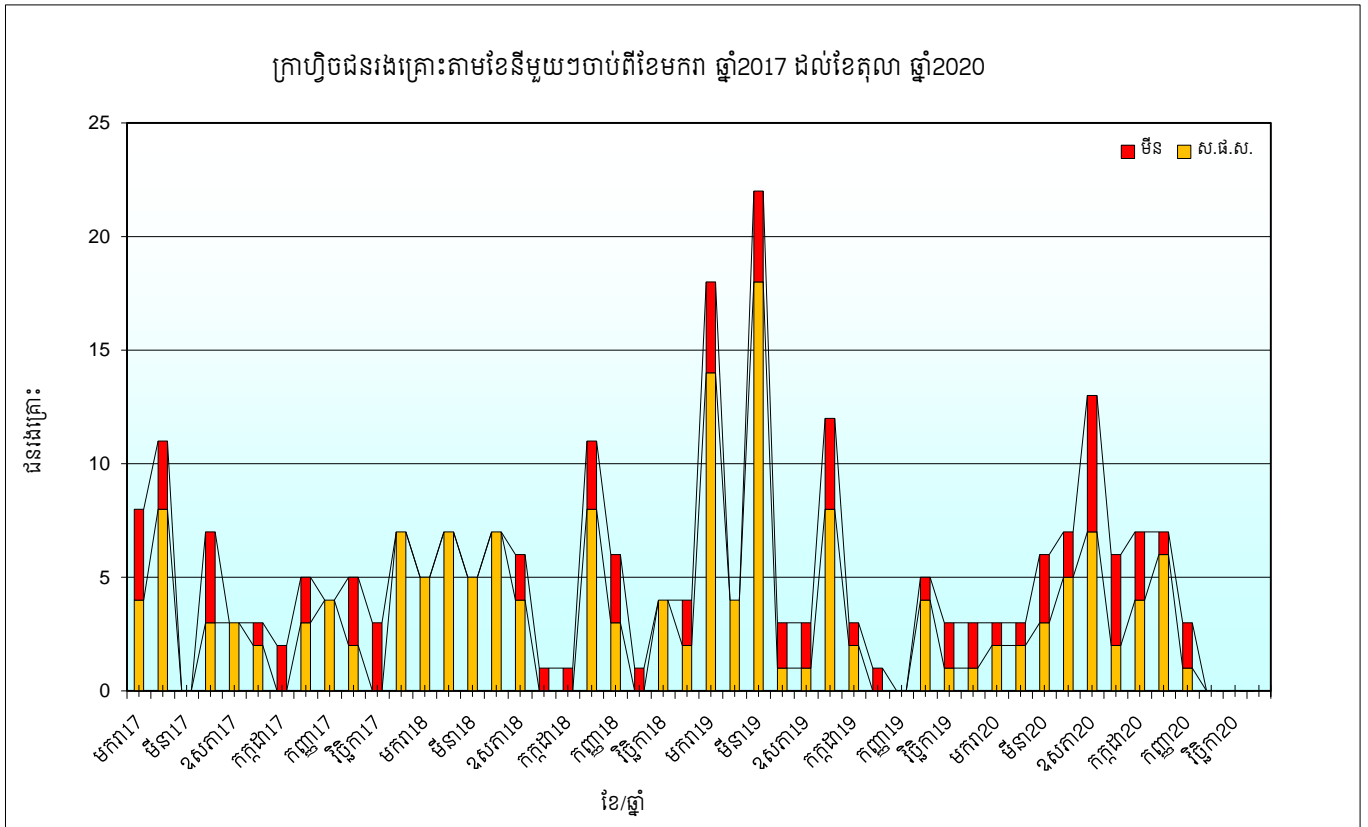
Produced by CMVIS, Nov 2020

ព័ត៌មានលម្អិតទាក់ទងនឹងព័ត៌មានគ្រោះថ្នាក់មិន និងស.ជ.ស. សូមទំនាក់ទំនងមកការិយាល័យ
CMVIS តាមរយៈអ៊ីម៉ែល: ketya@cmaa.gov.kh

របាយការណ៍ជនរងគ្រោះដោយមីន និងសំណល់ជាតិផ្ទះពីសង្គ្រាមពីខែមករា ឆ្នាំ2017 ដល់ខែតុលា ឆ្នាំ2020

ឆ្នាំ/ខែ	ជនរងគ្រោះតាមខែ												
	មករា	កុម្ភៈ	មីនា	មេសា	ឧសភា	មិថុនា	កក្កដា	សីហា	កញ្ញា	តុលា	វិច្ឆិកា	ធ្នូ	សរុប
2017	8	11	0	7	3	3	2	5	4	5	3	7	58
ការបូកបណ្តាក់ ឆ្នាំ2017	8	19	19	26	29	32	34	39	43	48	51	58	
2018	5	7	5	7	6	1	1	11	6	1	4	4	58
ការបូកបណ្តាក់ ឆ្នាំ2018	5	12	17	24	30	31	32	43	49	50	54	58	
ការប្រែប្រួលភាគរយ 2017 ធៀប 2018	-37.5	-36.8	-10.5	-7.7	3.4	-3.1	-5.9	10.3	14.0	4.2	5.9	0.0	
2019	18	4	22	3	3	12	3	1	0	5	3	3	77
ការប្រែប្រួលតួលេខតាមខែធៀប 2018	13	-3	17	-4	-3	11	2	-10	-6	4	-1	-1	
ការប្រែប្រួលភាគរយតាមខែធៀប 2018	260	-43	340	-57	-50	1100	200	-91	-100	400	-25	-25	
ការបូកបណ្តាក់ ឆ្នាំ2019	18	22	44	47	50	62	65	66	66	71	74	77	
ការប្រែប្រួលភាគរយ 2018 ធៀប 2019	260.0	83.3	158.8	95.8	66.7	100.0	103.1	53.5	34.7	42.0	37.0	32.8	
2020	3	3	6	7	13	6	7	7	3	0			55
ការប្រែប្រួលតួលេខតាមខែធៀប 2019	-15	-1	-16	4	10	-6	4	6	3	-5			
ការប្រែប្រួលភាគរយតាមខែធៀប 2019	-83	-25	-73	133	333	-50	133	600	100	-100			
ការបូកបណ្តាក់ ឆ្នាំ2020	3	6	12	19	32	38	45	52	55	55			
ការប្រែប្រួលភាគរយ 2019 ធៀប 2020	-83.3	-72.7	-72.7	-59.6	-36	-38.7	-30.8	-21.2	-16.7	-22.5			

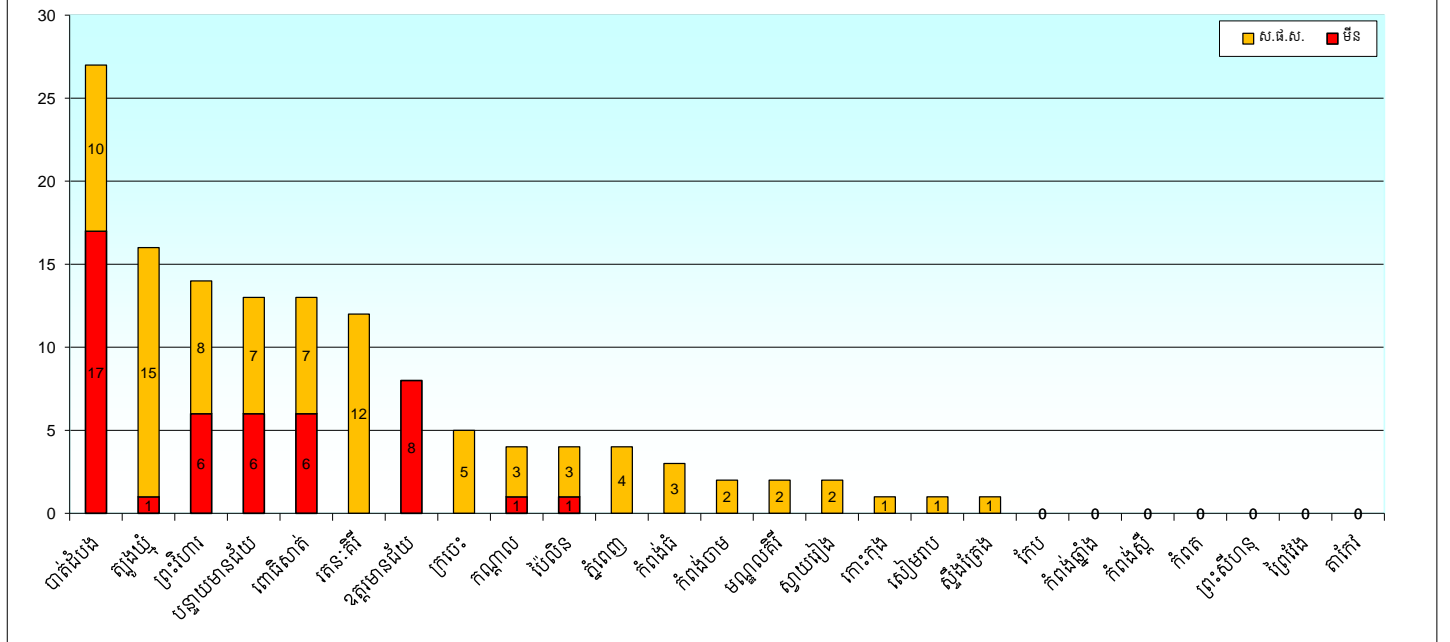
ចំណាំ: តួលេខជនរងគ្រោះសម្រាប់ខែបន្តបន្ទាប់ទៀតនឹងស្រាវជ្រាវឲ្យទាន់ពេលវេលា ដែលជាផ្នែកមួយនៃដំណើរការប្រមូលទិន្នន័យ



ជនរងគ្រោះដោយសារមីន និងសំណល់ជាតិផ្ទុះពីសង្គ្រាម ចាប់ពីខែមករា ឆ្នាំ2019 ដល់ខែតុលា ឆ្នាំ2020
រាជធានីខេត្តត្រូវបានតម្រូវតាមលំដាប់ចុះនៃផលបូកសរុបជនរងគ្រោះដោយសារមីន និងសំណល់ជាតិផ្ទុះពីសង្គ្រាមក្នុងឆ្នាំ 2019 និងឆ្នាំ2020

ឈ្មោះខេត្ត	២០១៩		២០២០		២០១៩		២០២០		២០១៩		២០២០		២០១៩		២០២០		២០១៩		២០២០		សរុប	សរុប	ការប្រកបដ្ឋានកម្រិតសរុប	ភាគរយនៃសរុប	ការប្រកបដ្ឋានកម្រិតសរុប						
	មីន	មីន	មីន	មីន	មីន	មីន	មីន	មីន	មីន	មីន	មីន	មីន	មីន	មីន	មីន	មីន	មីន	មីន	មីន	មីន						2019-2020					
បាត់ដំបង	2	2	2	1	0	1	1	0	0	0	0	0	2	11	2	0	2	2	6	3	1	0	0	0	0	0	16	27	27	20.5	20
ត្បូងឃ្មុំ	10	0	4	0	0	0	0	0	0	0	0	0	0	14	1	0	0	1	0	0	0	0	0	0	0	0	2	16	43	12.1	33
ព្រះវិហារ	2	0	0	2	0	2	0	0	0	0	0	0	0	6	0	1	0	0	1	0	4	0	2	0	0	0	8	14	57	10.6	43
បន្ទាយមានជ័យ	2	0	2	0	1	0	0	0	0	0	0	1	0	6	0	0	0	4	0	1	1	0	1	0	0	0	7	13	70	9.8	53
ពោធិ៍សាត់	0	0	1	0	0	0	0	1	0	1	0	0	0	3	0	0	1	0	2	0	1	6	0	0	0	0	10	13	83	9.8	63
រតនៈគិរី	1	2	8	0	0	0	0	0	0	0	0	0	1	12	0	0	0	0	0	0	0	0	0	0	0	0	0	12	95	9.1	72
ឧត្តរមានជ័យ	0	0	3	0	0	1	1	0	0	0	0	1	0	6	0	0	0	0	1	0	0	1	0	0	0	0	2	8	103	6.1	78
ក្រចេះ	1	0	1	0	0	0	1	0	0	0	0	0	0	3	0	0	1	0	0	1	0	0	0	0	0	0	2	5	108	3.8	82
កណ្តាល	0	0	0	0	1	2	0	0	0	0	0	0	0	3	0	0	0	0	0	1	0	0	0	0	0	0	1	4	112	3	85
ភ្នំពេញ	0	0	0	0	0	0	0	0	0	4	0	0	0	4	0	0	0	0	0	0	0	0	0	0	0	0	0	4	116	3	88
ប៉ៃលិន	0	0	0	0	0	2	0	0	0	0	0	0	0	2	0	0	0	0	2	0	0	0	0	0	0	0	2	4	120	3	91
កំពង់ធំ	0	0	0	0	0	0	0	0	0	0	0	0	0	0	0	1	2	0	0	0	0	0	0	0	0	0	3	3	123	2.3	93
ស្វាយរៀង	0	0	0	0	0	2	0	0	0	0	0	0	0	2	0	0	0	0	0	0	0	0	0	0	0	0	0	2	125	1.5	95
មណ្ឌលគិរី	0	0	0	0	0	0	0	0	0	0	1	0	0	1	0	0	0	0	1	0	0	0	0	0	0	0	1	2	127	1.5	96
កំពង់ចាម	0	0	0	0	0	2	0	0	0	0	0	0	0	2	0	0	0	0	0	0	0	0	0	0	0	0	0	2	129	1.5	98
សៀមរាប	0	0	0	0	1	0	0	0	0	0	0	0	0	1	0	0	0	0	0	0	0	0	0	0	0	0	0	1	130	0.8	98
ស្ទឹងត្រែង	0	0	0	0	0	0	0	0	0	0	0	0	0	0	0	1	0	0	0	0	0	0	0	0	0	0	1	1	131	0.8	99
កោះកុង	0	0	1	0	0	0	0	0	0	0	0	0	0	1	0	0	0	0	0	0	0	0	0	0	0	0	0	1	132	0.8	100
ព្រះសីហនុ	0	0	0	0	0	0	0	0	0	0	0	0	0	0	0	0	0	0	0	0	0	0	0	0	0	0	0	0	132	0	100
តាកែវ	0	0	0	0	0	0	0	0	0	0	0	0	0	0	0	0	0	0	0	0	0	0	0	0	0	0	0	0	132	0	100
កែប	0	0	0	0	0	0	0	0	0	0	0	0	0	0	0	0	0	0	0	0	0	0	0	0	0	0	0	0	132	0	100
កំពត	0	0	0	0	0	0	0	0	0	0	0	0	0	0	0	0	0	0	0	0	0	0	0	0	0	0	0	0	132	0	100
កំពង់ស្ពឺ	0	0	0	0	0	0	0	0	0	0	0	0	0	0	0	0	0	0	0	0	0	0	0	0	0	0	0	0	132	0	100
កំពង់ឆ្នាំង	0	0	0	0	0	0	0	0	0	0	0	0	0	0	0	0	0	0	0	0	0	0	0	0	0	0	0	0	132	0	100
ព្រៃវែង	0	0	0	0	0	0	0	0	0	0	0	0	0	0	0	0	0	0	0	0	0	0	0	0	0	0	0	0	132	0	100
សរុប	18	4	22	3	3	12	3	1	0	5	3	3	77	3	3	6	7	13	6	7	7	3	0	0	0	0	55	132			

ក្រាហ្វិចជនរងគ្រោះដោយសារមីន និងសំណល់ជាតិផ្ទុះពីសង្គ្រាមតាមខេត្តនីមួយៗ



ខេត្តចំនួន 5 ទទួលបានឥទ្ធិពលខ្លាំងជាងគេ ដោយសារមីន និងសំណល់ជាតិផ្ទះពីសង្គ្រាម

ត្រូវបានគម្រោងតាមលំដាប់ចុះ នៃផលបូកសរុបជនរងគ្រោះ

ពីខែមករា 2019 ដល់ខែតុលា 2020

លំដាប់	ខេត្ត	អ្នករងគ្រោះ មីន	អ្នករងគ្រោះ សំណល់ជាតិផ្ទះពីសង្គ្រាម	ផលបូកសរុប អ្នករងគ្រោះ	ការបូកបណ្តាក់ លើផលបូកសរុប
1	បាត់ដំបង	17	10	27	27
2	ត្បូងឃ្មុំ	1	15	16	43
3	ព្រះវិហារ	6	8	14	57
4	បន្ទាយមានជ័យ	6	7	13	70
5	ពោធិសាត់	6	7	13	83

ស្រុកចំនួន 10 ទទួលបានឥទ្ធិពលខ្លាំងជាងគេ ដោយសារមីន និងសំណល់ជាតិផ្ទះពីសង្គ្រាម

ត្រូវបានគម្រោងតាមលំដាប់ចុះ នៃផលបូកសរុបជនរងគ្រោះ

ពីខែមករា 2019 ដល់ខែតុលា 2020

លំដាប់	ស្រុក	ខេត្ត	អ្នករងគ្រោះ មីន	អ្នករងគ្រោះ សំណល់ជាតិផ្ទះពីសង្គ្រាម	ផលបូកសរុប អ្នករងគ្រោះ	ការបូកបណ្តាក់ លើផលបូកសរុប
1	សំឡូត	បាត់ដំបង	9	6	15	15
2	ជាំក្សាន្ត	ព្រះវិហារ	6	8	14	29
3	វាលវែង	ពោធិសាត់	6	7	13	42
4	ត្បូងឃ្មុំ	ត្បូងឃ្មុំ	0	12	12	54
5	អូរជ្រៅ	បន្ទាយមានជ័យ	2	4	6	60
6	អូរយ៉ាដាវ	រតនៈគិរី	0	6	6	66
7	តាវែង	រតនៈគិរី	0	5	5	71
8	ត្រពាំងប្រាសាទ	ឧត្តរមានជ័យ	5	0	5	76
9	ឫស្សីកែវ	ភ្នំពេញ	0	4	4	80
10	ស្នួល	ក្រចេះ	0	4	4	84

ឃុំចំនួន 10 ទទួលបានឥទ្ធិពលខ្លាំងជាងគេ ដោយសារមីន និងសំណល់ជាតិផ្ទះពីសង្គ្រាម

ត្រូវបានគម្រោងតាមលំដាប់ចុះ នៃផលបូកសរុបជនរងគ្រោះ

ពីខែមករា 2019 ដល់ខែតុលា 2020

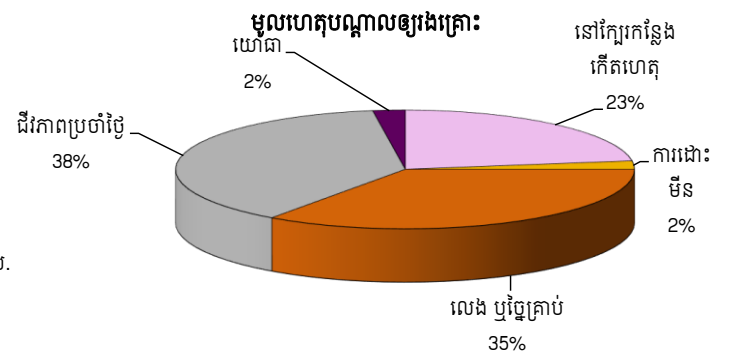
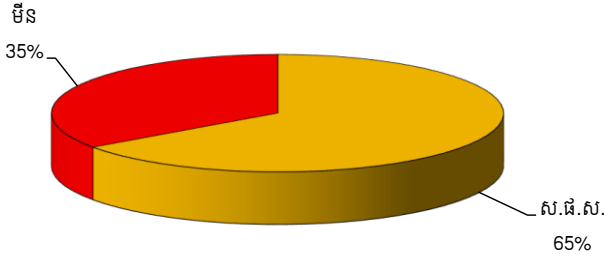
លំដាប់	ឃុំ	ស្រុក	ខេត្ត	អ្នករងគ្រោះ មីន	អ្នករងគ្រោះ សំណល់ជាតិផ្ទះពីសង្គ្រាម	ផលបូកសរុប អ្នករងគ្រោះ	ការបូកបណ្តាក់ លើផលបូកសរុប
1	តាតោក	សំឡូត	បាត់ដំបង	6	5	11	11
2	ដីរោវៗ	ត្បូងឃ្មុំ	ត្បូងឃ្មុំ	0	10	10	21
3	ថ្មដា	វាលវែង	ពោធិសាត់	6	4	10	31
4	ស្រអែម	ជាំក្សាន្ត	ព្រះវិហារ	3	2	5	36
5	តាវែងក្រោម	តាវែង	រតនៈគិរី	0	5	5	41
6	ប្រាំងចំរេះពីរ	ឫស្សីកែវ	ភ្នំពេញ	0	4	4	45
7	សឹង្ហ	អូរជ្រៅ	បន្ទាយមានជ័យ	0	4	4	49
8	សំឡូត	សំឡូត	បាត់ដំបង	3	1	4	53
9	កន្ទួត	ជាំក្សាន្ត	ព្រះវិហារ	0	4	4	57
10	ស្វាយចេក	ស្វាយចេក	បន្ទាយមានជ័យ	0	3	3	60

ការចុះបញ្ជីទូទៅលើជនរងគ្រោះដោយសារមីន និងសំណល់ជាតិផ្ទុះពីសង្គ្រាម

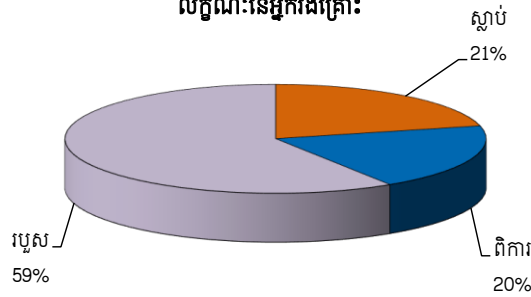
អំឡុងពេល: មករា 2019 - តុលា 2020

ចំនួនសរុបនៃជនរងគ្រោះក្នុងអំឡុងពេលរាយការណ៍: **132**

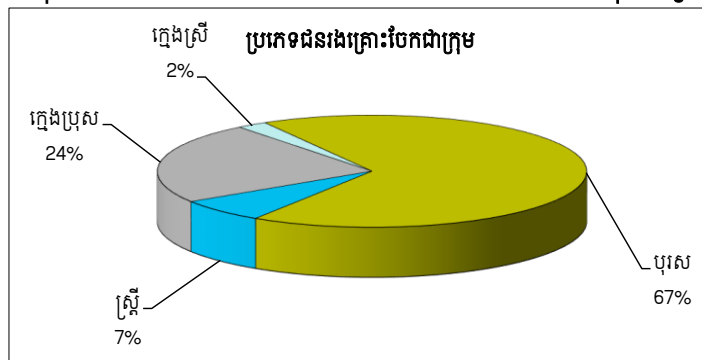
ការបែងចែកតាមប្រភេទមីន និងសំណល់ជាតិផ្ទុះពីសង្គ្រាម



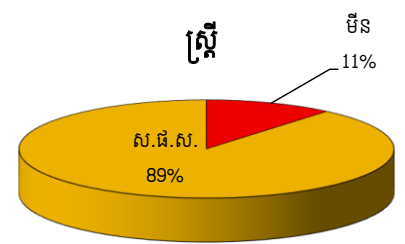
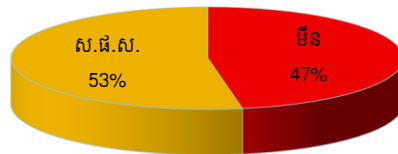
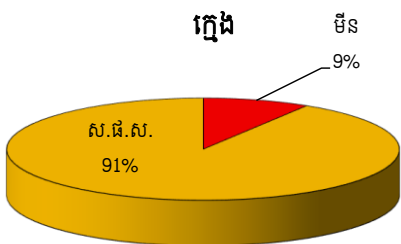
លក្ខណៈនៃអ្នករងគ្រោះ



ការចុះបញ្ជីទូទៅលើករណីរងគ្រោះដោយសារមីន និងសំណល់ជាតិផ្ទុះពីសង្គ្រាម



បុរស



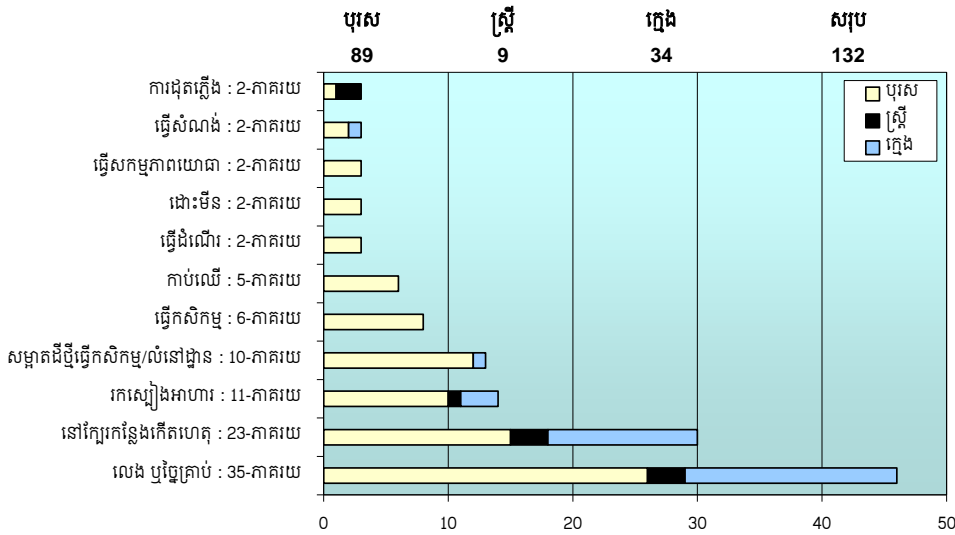


ប្រតិភូពិសេសនៃគណៈកម្មាធិការជាតិសម្រេច លេខ ៣៥៥

អំឡុងពេល: ខែមករា 2019 - ខែតុលា 2020

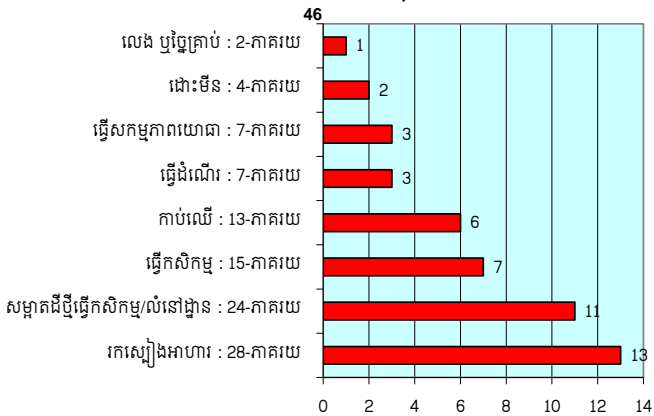
ចំនួនសរុបនៃជនរងគ្រោះ ក្នុងអំឡុងពេលរាយការណ៍: 132

សកម្មភាពដែលបណ្តាលឲ្យគ្រោះថ្នាក់បែងចែកទៅតាមប្រភេទ:

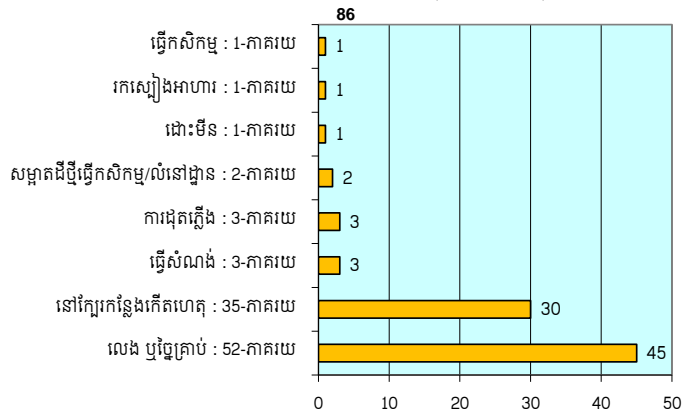


ឧបត្ថម្ភគ្រោះថ្នាក់ដោយសារម៉ឺន និងសំណល់ជាតិផ្ទះពីសង្គ្រាមតាមលក្ខណៈភូមិសាស្ត្រដី

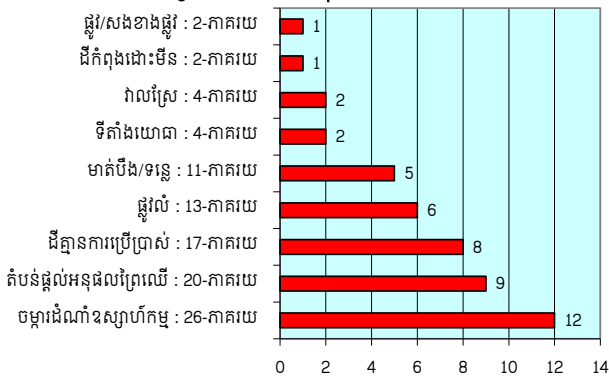
សកម្មភាពដែលបណ្តាលឲ្យផ្ទះម៉ឺន



សកម្មភាពដែលបណ្តាលឲ្យផ្ទះសំណល់ជាតិផ្ទះពីសង្គ្រាម



លក្ខណៈភូមិសាស្ត្រដីដែលបណ្តាលឲ្យផ្ទះម៉ឺន



លក្ខណៈភូមិសាស្ត្រដីដែលបណ្តាលឲ្យផ្ទះសំណល់ជាតិផ្ទះពីសង្គ្រាម

