



ក្រឹត្យាធិការ  
C.M.A.A

ប្រព័ន្ធព័ត៌មានជនរងគ្រោះដោយសារមីន និងសំណល់ជាតិផ្ទះពីសង្គ្រាម

របាយការណ៍

ស្តីពីគ្រោះថ្នាក់ដោយសារយុទ្ធភ័ណ្ណគ្រឿងផ្ទះ  
នៅខេត្តស្វាយរៀង ឆ្នាំ២០២៥

**សាវតារ**

ប្រព័ន្ធព័ត៌មានជនរងគ្រោះដោយសារមីន និងសំណល់ជាតិផ្ទុះពីសង្គ្រាម (CMVIS) បានបង្កើតឡើងនៅឆ្នាំ១៩៩៤ ដោយកាកបាទក្រហមកម្ពុជា ដែលគាំទ្រថវិកា ព្រមទាំងបច្ចេកទេសពីអង្គការជនពិការអន្តរជាតិបែលហ្សិក និងអង្គការយូនីសេហ្វ ។

នៅដំណាច់ឆ្នាំ២០០៩ CMVIS ត្រូវបានផ្ទេរប្រគល់ពីកាកបាទក្រហមកម្ពុជា មកស្ថិតនៅក្រោមការទទួលខុសត្រូវរបស់អាជ្ញាធរកម្ពុជាគ្រប់គ្រងសកម្មភាពកំចាត់មីន និងសង្គ្រោះជនពិការដោយសារមីន ក្នុងការប្រមូលទិន្នន័យ វិភាគទិន្នន័យ បកស្រាយទិន្នន័យ និងការចែកចាយទិន្នន័យជនរងគ្រោះដោយសារមីន និងសំណល់ជាតិផ្ទុះពីសង្គ្រាម(ស.ផ.ស.) នៅក្នុងប្រទេសកម្ពុជា ។

**ព័ត៌មានស្តីពីគ្រោះថ្នាក់ និងជនរងគ្រោះដោយសារយុទ្ធកណ្ណគ្រឿងផ្ទុះ (មីន និងស.ផ.ស.)**

**១-ជនរងគ្រោះពីខែមករា ឆ្នាំ១៩៧៩ ដល់ខែតុលា ឆ្នាំ២០២៥**

ចាប់ពីខែមករា ឆ្នាំ១៩៧៩ ដល់ខែតុលា ឆ្នាំ២០២៥ មានជនរងគ្រោះដោយសារយុទ្ធកណ្ណគ្រឿងផ្ទុះចំនួន ៦៥ ១២២នាក់ ដែលបានកត់ត្រាដោយការិយាល័យ CMVIS ក្នុងនោះរួមមាន ៖

- ជនរងគ្រោះដោយសារមីន ៥១ ២២៣នាក់(៧៩%) និងស.ផ.ស. ១៣ ៨៩៩នាក់(២១%)
- ជនរងគ្រោះស្លាប់ ១៩ ៨៤៥នាក់(៣០%) របួស ៣៦ ១៧៨នាក់(៥៦%) និងពិការអវយវៈ ៩ ០៩៩នាក់(១៤%)
- ជនរងគ្រោះជាបុរស ៥២ ៧៣០នាក់(៨១%) ក្មេងប្រុសអាយុក្រោម១៨ឆ្នាំ ៦ ១២៩នាក់(៩%) ស្ត្រី ៤ ៨០០នាក់(៨%) ក្មេងស្រីអាយុក្រោម១៨ឆ្នាំ ១ ៤០០នាក់(២%) និងជនរងគ្រោះមិនស្គាល់អត្តសញ្ញាណ ៦៣នាក់(០%) ។

**២-ឧប្បត្តិហេតុគ្រោះថ្នាក់ពីខែមករា ដល់ខែតុលា ឆ្នាំ២០២៥**

ចាប់ពីខែមករា ដល់ខែតុលា ឆ្នាំ២០២៥ មានឧប្បត្តិហេតុគ្រោះថ្នាក់ដោយសារយុទ្ធកណ្ណគ្រឿងផ្ទុះចំនួន ២៦ករណី ដែលតួលេខនេះមានការថយចុះ ៤% ប្រៀបធៀបនឹងរយៈពេលដូចគ្នានៅឆ្នាំ២០២៤ ដែលមានឧប្បត្តិហេតុគ្រោះថ្នាក់ ២៧ករណី ។

ក្នុងចំណោមឧប្បត្តិហេតុគ្រោះថ្នាក់ចំនួន ២៦ករណីរួមមាន ៖ ឧប្បត្តិហេតុគ្រោះថ្នាក់ដោយសារមីន ១៥ករណី និងឧប្បត្តិហេតុគ្រោះថ្នាក់ដោយសារស.ផ.ស. ១១ករណី ។

**៣- ជនរងគ្រោះពីខែមករា ដល់ខែតុលា ឆ្នាំ២០២៥**

ចាប់ពីខែមករា ដល់ខែតុលា ឆ្នាំ២០២៥ មានជនរងគ្រោះដោយសារយុទ្ធកណ្ណគ្រឿងផ្ទុះចំនួន ៣៦នាក់។ តួលេខនេះបានថយចុះ ២០% បើប្រៀបធៀបនឹងរយៈពេលដូចគ្នានៅឆ្នាំ២០២៤ ដែលមានជនរងគ្រោះចំនួន ៤៥នាក់។

ក្នុងចំណោមជនរងគ្រោះចំនួន ៣៦នាក់ រួមមាន ៖

- ជនរងគ្រោះដោយសារមីន ១៧នាក់ និងជនរងគ្រោះដោយសារស.ផ.ស. ១៩នាក់
- ជនរងគ្រោះស្លាប់ ១១នាក់ របួស ២២នាក់ និងពិការអវយវៈ ៣នាក់
- ជនរងគ្រោះជាបុរស ២៥នាក់ ជាស្ត្រី ៣នាក់ ជាក្មេងប្រុសអាយុក្រោម១៨ឆ្នាំ ៦នាក់ និងជា ក្មេងស្រីអាយុក្រោម១៨ឆ្នាំ ២នាក់។

៤- ឧប្បត្តិហេតុគ្រោះថ្នាក់ក្នុងខែតុលា ឆ្នាំ២០២៥

នៅខែតុលា ឆ្នាំ២០២៥ មានឧប្បត្តិហេតុគ្រោះថ្នាក់ដោយសារយុទ្ធកណ្ណគ្រឿងផ្ទុះចំនួន ១ករណី បានកើតឡើងនៅក្នុងភូមិ នៃខេត្តព្រះវិហារ។ តួលេខនេះដូចគ្នានឹងខែតុលា ឆ្នាំ២០២៤។

៥- ជនរងគ្រោះក្នុងខែតុលា ឆ្នាំ២០២៥

នៅខែតុលា ឆ្នាំ២០២៥ មានជនរងគ្រោះដោយសារយុទ្ធកណ្ណគ្រឿងផ្ទុះចំនួន ២នាក់។ តួលេខនេះ បានថយចុះ ៦៧% បើប្រៀបធៀបនឹងខែតុលា ឆ្នាំ២០២៤ ដែលមានជនរងគ្រោះចំនួន ៦នាក់។

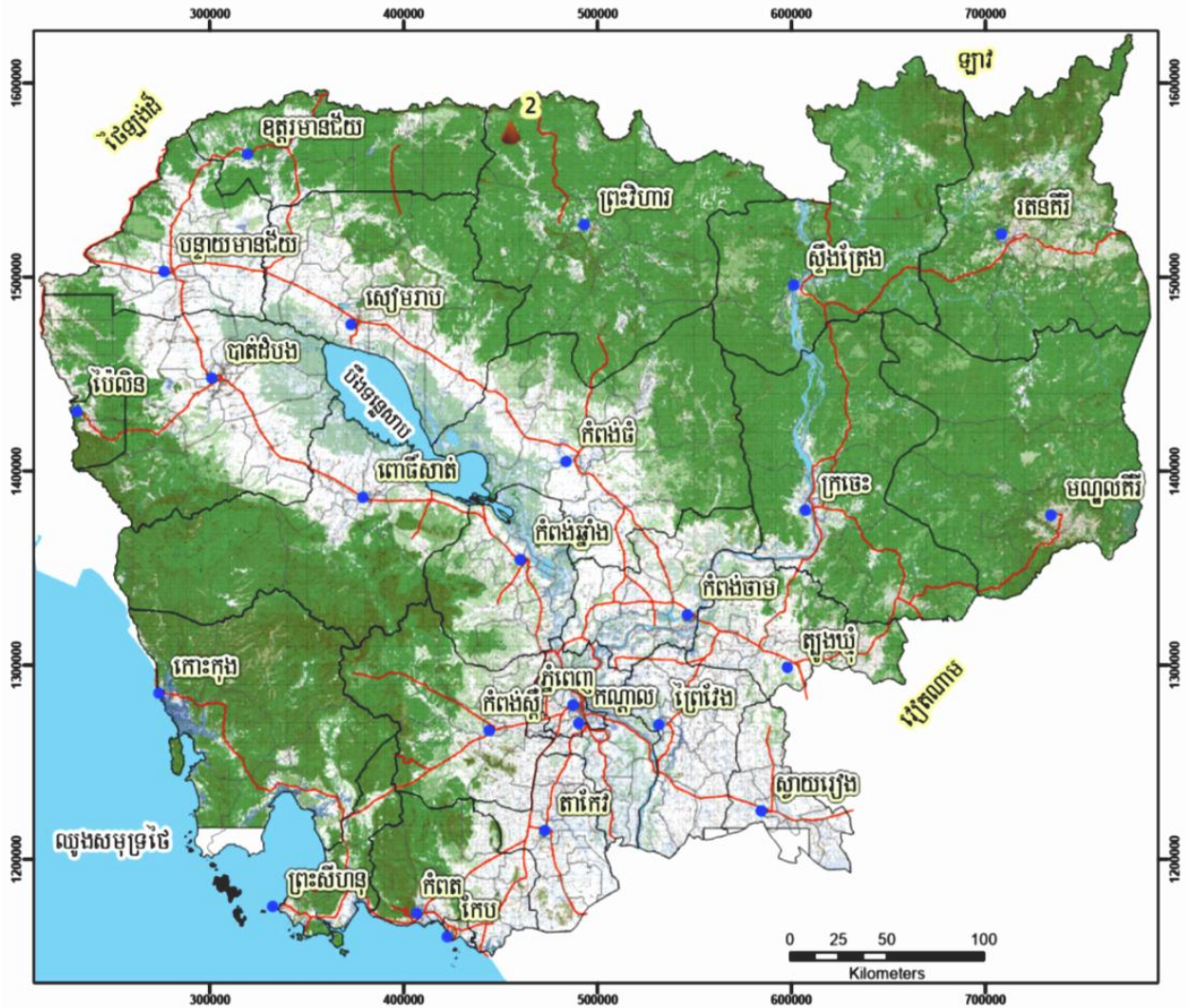
- ជនរងគ្រោះដោយសារស.ផ.ស. ស្លាប់ ១នាក់ និងរបួស ១នាក់
- ជនរងគ្រោះ ១នាក់ជាក្មេងប្រុសអាយុក្រោម១៨ឆ្នាំ និងជាបុរស ១នាក់
- សកម្មភាពពេលគ្រោះថ្នាក់គឺ: ការដំគ្រាប់លេង និងការរងគ្រោះពីអ្នកដទៃ។

៦- ផលប៉ះពាល់ពីតំបន់គ្រោះថ្នាក់ពីខែមករា ឆ្នាំ២០២៤ ដល់ខែតុលា ឆ្នាំ២០២៥ (ជនរងគ្រោះ ៨៥នាក់)

- ខេត្តចំនួន ៥ ដែលទទួលរងផលប៉ះពាល់ខ្លាំងបំផុតមានជនរងគ្រោះ ៥៩% នៃជនរងគ្រោះសរុប
- ស្រុកចំនួន ១០ ដែលទទួលរងផលប៉ះពាល់ខ្លាំងបំផុតមានជនរងគ្រោះ ៦៧% នៃជនរងគ្រោះសរុប
- ឃុំចំនួន ១០ ដែលទទួលរងផលប៉ះពាល់ខ្លាំងបំផុតមានជនរងគ្រោះ ៥៣% នៃជនរងគ្រោះសរុប។

ព័ត៌មានលម្អិត សូមមើលទំព័រទី៧

ទីតាំងគ្រោះថ្នាក់ដោយសារយុទ្ធភាពគ្រឿងផ្ទុះ នៅខេត្តស្វាយរៀង ឆ្នាំ២០២៥  
ឧបត្ថម្ភភូមិសាស្ត្រ ១ករណី ជនរងគ្រោះ ២នាក់

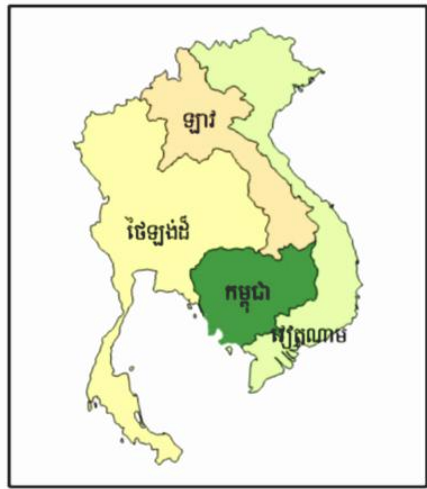


**កំណត់សម្គាល់**

- ទីតាំងគ្រោះថ្នាក់ស.ផ.ស.
- ទីរួមខេត្ត
- ព្រំប្រទល់ខេត្ត
- ព្រំប្រទល់ស្រុក
- ផ្ទៃទឹក
- ផ្លូវជាតិ



មាត្រដ្ឋាន 1:3,000,000



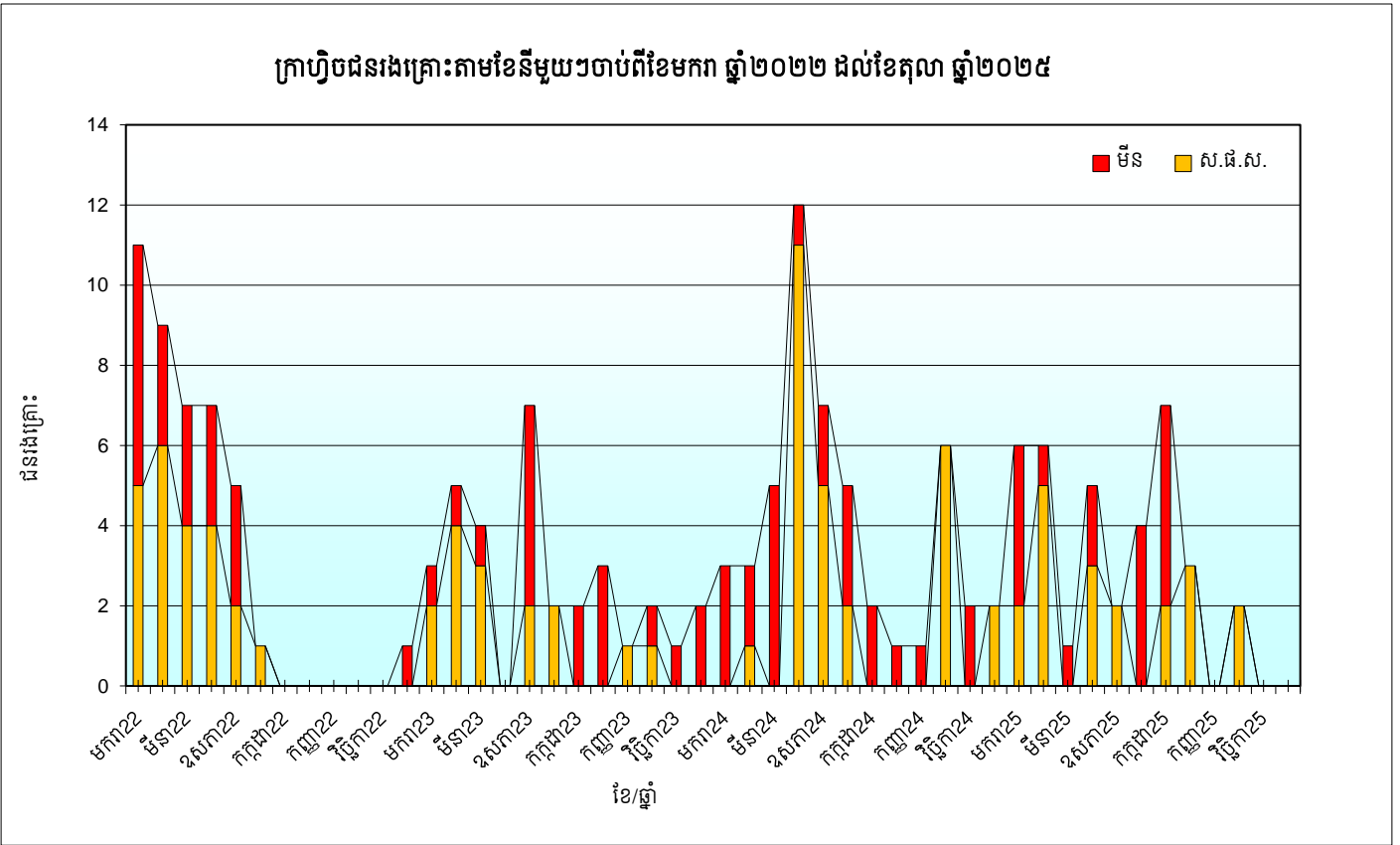
Produced by CMVIS, Nov 2025

ព័ត៌មានលម្អិតទាក់ទងនឹងព័ត៌មានអំពីគ្រោះថ្នាក់ដោយសារយុទ្ធភាពគ្រឿងផ្ទុះ សូមទំនាក់ទំនង  
មកការិយាល័យ CMVIS តាមរយៈអាស័យដ្ឋានអ៊ីម៉ែល: [ketya@cmaa.gov.kh](mailto:ketya@cmaa.gov.kh)

**របាយការណ៍ជនរងគ្រោះដោយសារយុទ្ធកណ្ណគ្រឿងផ្ទុះពីខែមករា ឆ្នាំ២០២២ ដល់ខែតុលា ឆ្នាំ២០២៥**

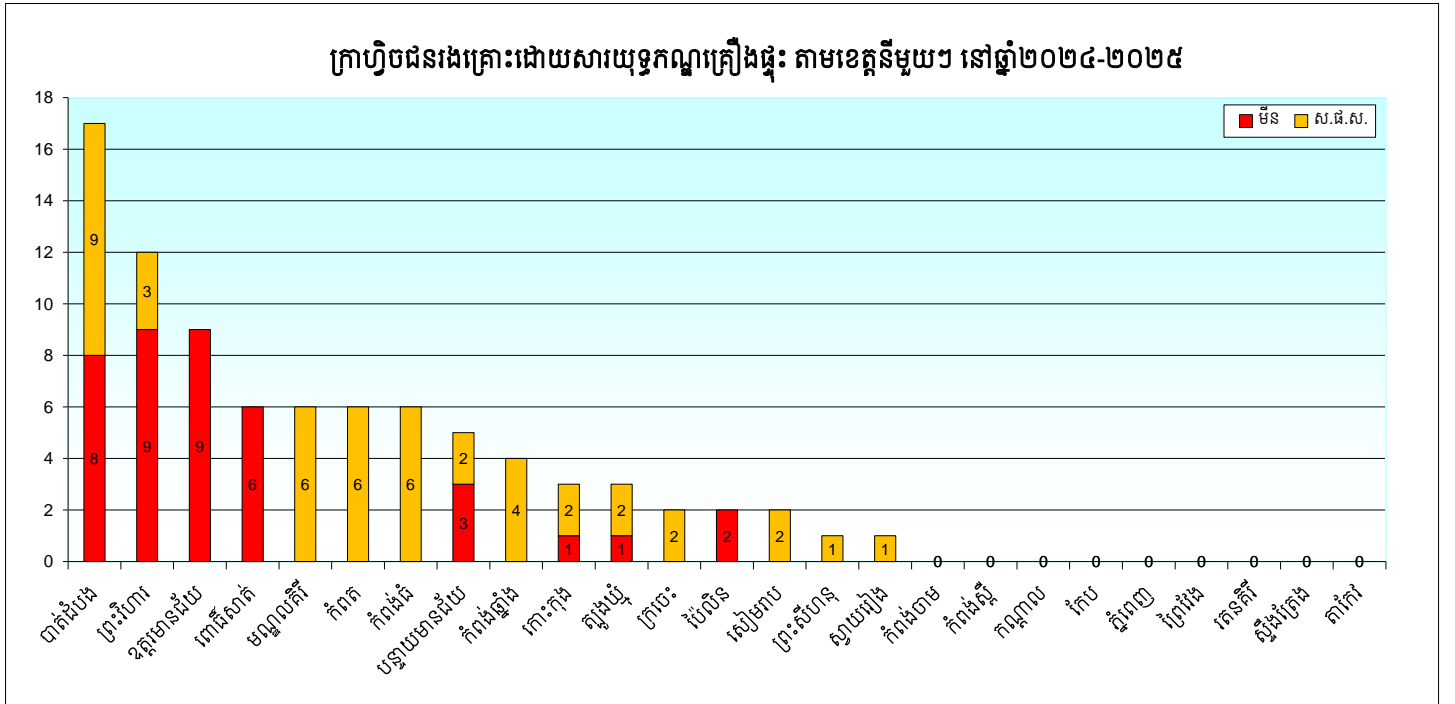
ឆ្នាំ/ខែ	ជនរងគ្រោះតាមខែ												
	មករា	កុម្ភៈ	មីនា	មេសា	ឧសភា	មិថុនា	កក្កដា	សីហា	កញ្ញា	តុលា	វិច្ឆិកា	ធ្នូ	សរុប
<b>2022</b>	11	9	7	7	5	1	0	0	0	0	0	1	41
ការប្រែប្រួលតួលេខតាមខែ ឆ្នាំ2022	11	20	27	34	39	40	40	40	40	40	40	41	
<b>2023</b>	3	5	4	0	7	2	2	3	1	2	1	2	32
ការប្រែប្រួលតួលេខតាមខែ ឆ្នាំ2023	3	8	12	12	19	21	23	26	27	29	30	32	
ការប្រែប្រួលភាគរយ 2022 ធៀប 2023	-73	-60	-56	-65	-51	-48	-43	-35	-33	-28	-25	-22	
<b>2024</b>	3	3	5	12	7	5	2	1	1	6	2	2	49
ការប្រែប្រួលតួលេខតាមខែ ធៀប 2023	0	-2	1	12	0	3	0	-2	0	4	1	0	
ការប្រែប្រួលភាគរយតាមខែ ធៀប 2023	0	-40	25	100	0	150	0	-67	0	200	100	0	
ការប្រែប្រួលតួលេខតាមខែ ឆ្នាំ2024	3	6	11	23	30	35	37	38	39	45	47	49	
ការប្រែប្រួលភាគរយ 2023 ធៀប 2024	0	-25	-8	92	58	67	61	46	44	55	57	53	
<b>2025</b>	6	6	1	5	2	4	7	3	0	2			36
ការប្រែប្រួលតួលេខតាមខែ ធៀប 2024	3	3	-4	-7	-5	-1	5	2	-1	-4			
ការប្រែប្រួលភាគរយតាមខែ ធៀប 2024	100	100	-80	-58	-71	-20	250	200	-100	-67			
ការប្រែប្រួលតួលេខតាមខែ ឆ្នាំ2025	6	12	13	18	20	24	31	34	34	36			
ការប្រែប្រួលភាគរយ 2024 ធៀប 2025	100	100	18	-22	-33	-31	-16	-11	-13	-20			

ចំណាំ: តួលេខជនរងគ្រោះសម្រាប់ខែបន្តបន្ទាប់នឹងត្រូវបានស្រាវជ្រាវ និងប្រមូលទិន្នន័យឱ្យទាន់ពេលវេលា



**ជនរងគ្រោះដោយសារយុទ្ធកណ្ណគ្រឿងផ្ទុះ ចាប់ពីខែមករា ឆ្នាំ២០២៤ ដល់ខែតុលា ឆ្នាំ២០២៥**  
**រាជធានីខេត្តត្រូវបានតម្រៀបតាមលំដាប់ចុះនៃផលបូកសរុបជនរងគ្រោះដោយសារយុទ្ធកណ្ណគ្រឿងផ្ទុះ ក្នុងឆ្នាំ២០២៤ និងឆ្នាំ២០២៥**

ឈ្មោះខេត្ត	ខែ																								សរុប 2024-2025	ការប្រកបណ្តាក់ លើសរុប	ភាគរយ នៃសរុប	ការប្រកបណ្តាក់ លើភាគរយសរុប			
	មករា/24	កុម្ភៈ/24	មីនា/24	មេសា/24	ឧសភា/24	មិថុនា/24	កក្កដា/24	សីហា/24	កញ្ញា/24	តុលា/24	វិច្ឆិកា/24	ធ្នូ/24	សីហា/2024	មករា/25	កុម្ភៈ/25	មីនា/25	មេសា/25	ឧសភា/25	មិថុនា/25	កក្កដា/25	សីហា/25	កញ្ញា/25	តុលា/25	វិច្ឆិកា/25					ធ្នូ/25	សរុប/2025	
បាត់ដំបង	0	1	2	0	0	0	0	1	0	0	1	0	5	3	0	0	3	0	0	3	3	0	0	0	0	12	17	17	20	20	
ព្រះវិហារ	0	0	0	0	2	2	0	0	0	0	0	0	4	0	0	1	0	0	1	4	0	0	2	0	0	8	12	29	14.1	34	
ឧត្តរមានជ័យ	0	0	3	1	0	0	0	0	0	0	1	0	5	2	0	0	1	0	1	0	0	0	0	0	0	4	9	38	10.6	45	
ពោធិ៍សាត់	3	0	0	0	0	1	0	0	0	0	0	0	4	0	1	0	0	0	1	0	0	0	0	0	0	2	6	44	7.1	52	
មណ្ឌលគិរី	0	0	0	6	0	0	0	0	0	0	0	0	6	0	0	0	0	0	0	0	0	0	0	0	0	0	6	50	7.1	59	
កំពង់ធំ	0	0	0	4	0	0	0	0	0	0	0	0	4	0	2	0	0	0	0	0	0	0	0	0	0	2	6	56	7.1	66	
កំពត	0	0	0	0	0	0	0	0	0	6	0	0	6	0	0	0	0	0	0	0	0	0	0	0	0	0	6	62	7.1	73	
បន្ទាយមានជ័យ	0	2	0	0	1	1	0	0	1	0	0	0	5	0	0	0	0	0	0	0	0	0	0	0	0	0	5	67	5.9	79	
កំពង់ឆ្នាំង	0	0	0	0	4	0	0	0	0	0	0	0	4	0	0	0	0	0	0	0	0	0	0	0	0	0	4	71	4.7	84	
កោះកុង	0	0	0	0	0	0	0	0	0	0	0	2	2	0	0	0	1	0	0	0	0	0	0	0	0	1	3	74	3.5	87	
ត្បូងឃ្មុំ	0	0	0	0	0	1	1	0	0	0	0	0	2	0	1	0	0	0	0	0	0	0	0	0	0	1	3	77	3.5	91	
ក្រចេះ	0	0	0	0	0	0	0	0	0	0	0	0	0	1	0	0	0	1	0	0	0	0	0	0	0	2	2	79	2.4	93	
សៀមរាប	0	0	0	0	0	0	0	0	0	0	0	0	0	0	2	0	0	0	0	0	0	0	0	0	0	2	2	81	2.4	95	
ប៉ៃលិន	0	0	0	0	0	0	1	0	0	0	0	0	1	0	0	0	0	0	1	0	0	0	0	0	0	1	2	83	2.4	98	
ព្រះសីហនុ	0	0	0	1	0	0	0	0	0	0	0	0	1	0	0	0	0	0	0	0	0	0	0	0	0	0	1	84	1.2	99	
ស្វាយរៀង	0	0	0	0	0	0	0	0	0	0	0	0	0	0	0	0	0	1	0	0	0	0	0	0	0	0	1	1	85	1.2	100
កំពង់ចាម	0	0	0	0	0	0	0	0	0	0	0	0	0	0	0	0	0	0	0	0	0	0	0	0	0	0	0	85	0	100	
កំពង់ស្ពឺ	0	0	0	0	0	0	0	0	0	0	0	0	0	0	0	0	0	0	0	0	0	0	0	0	0	0	0	85	0	100	
កណ្តាល	0	0	0	0	0	0	0	0	0	0	0	0	0	0	0	0	0	0	0	0	0	0	0	0	0	0	0	85	0	100	
ព្រៃវែង	0	0	0	0	0	0	0	0	0	0	0	0	0	0	0	0	0	0	0	0	0	0	0	0	0	0	0	85	0	100	
រតនគិរី	0	0	0	0	0	0	0	0	0	0	0	0	0	0	0	0	0	0	0	0	0	0	0	0	0	0	0	85	0	100	
ស្ទឹងត្រែង	0	0	0	0	0	0	0	0	0	0	0	0	0	0	0	0	0	0	0	0	0	0	0	0	0	0	0	85	0	100	
តាកែវ	0	0	0	0	0	0	0	0	0	0	0	0	0	0	0	0	0	0	0	0	0	0	0	0	0	0	0	85	0	100	
កែប	0	0	0	0	0	0	0	0	0	0	0	0	0	0	0	0	0	0	0	0	0	0	0	0	0	0	0	85	0	100	
ភ្នំពេញ	0	0	0	0	0	0	0	0	0	0	0	0	0	0	0	0	0	0	0	0	0	0	0	0	0	0	0	85	0	100	
<b>សរុប</b>	<b>3</b>	<b>3</b>	<b>5</b>	<b>12</b>	<b>7</b>	<b>5</b>	<b>2</b>	<b>1</b>	<b>1</b>	<b>6</b>	<b>2</b>	<b>2</b>	<b>49</b>	<b>6</b>	<b>6</b>	<b>1</b>	<b>5</b>	<b>2</b>	<b>4</b>	<b>7</b>	<b>3</b>	<b>0</b>	<b>2</b>	<b>0</b>	<b>0</b>	<b>36</b>	<b>85</b>				





ប្រតិទិន្យឆ្នាំ ២០២៤ របស់ព្រះបរមរាជវាំង ទស្សនៈ ៣១ មិថុនា

**ខេត្តបំនួន 5 ទទួលរងឥទ្ធិពលខ្លាំងជាងគេ ដោយសារយុទ្ធកណ្ណគ្រឿងផ្ទុះ**

ត្រូវបានតម្រៀបតាមលំដាប់ចុះ នៃផលបូកសរុបជនរងគ្រោះ

ពីខែមករា ឆ្នាំ២០២៤ ដល់ខែតុលា ឆ្នាំ២០២៥

លំដាប់	ខេត្ត	អ្នករងគ្រោះ មិន	អ្នករងគ្រោះ សំណល់ជាតិផ្ទុះពីសង្រ្គាម	ផលបូកសរុប អ្នករងគ្រោះ	ការបូកបណ្តាក់ លើផលបូកសរុប
1	បាត់ដំបង	8	9	17	17
2	ព្រះវិហារ	9	3	12	29
3	ឧត្តរមានជ័យ	9	0	9	38
4	ពោធិ៍សាត់	6	0	6	44
5	មណ្ឌលគិរី	0	6	6	50

**ស្រុកបំនួន 10 ទទួលរងឥទ្ធិពលខ្លាំងជាងគេ ដោយសារយុទ្ធកណ្ណគ្រឿងផ្ទុះ**

ត្រូវបានតម្រៀបតាមលំដាប់ចុះ នៃផលបូកសរុបជនរងគ្រោះ

ពីខែមករា ឆ្នាំ២០២៤ ដល់ខែតុលា ឆ្នាំ២០២៥

លំដាប់	ស្រុក	ខេត្ត	អ្នករងគ្រោះ មិន	អ្នករងគ្រោះ សំណល់ជាតិផ្ទុះពីសង្រ្គាម	ផលបូកសរុប អ្នករងគ្រោះ	ការបូកបណ្តាក់ លើផលបូកសរុប
1	ជាំក្សាន្ត	ព្រះវិហារ	9	3	12	12
2	សំឡូត	បាត់ដំបង	3	3	6	18
3	ស្នោង	កំពង់ធំ	0	6	6	24
4	បន្ទាយមាន	កំពត	0	6	6	30
5	វាលវែង	ពោធិ៍សាត់	6	0	6	36
6	សែនមនោរម្យ	មណ្ឌលគិរី	0	6	6	42
7	បរិបូរណ៍	កំពង់ឆ្នាំង	0	4	4	46
8	រតនៈមណ្ឌល	បាត់ដំបង	3	1	4	50
9	ត្រពាំងប្រាសាទ	ឧត្តរមានជ័យ	4	0	4	54
10	បាណន់	បាត់ដំបង	0	3	3	57

**ឃុំបំនួន 10 ទទួលរងឥទ្ធិពលខ្លាំងជាងគេ ដោយសារយុទ្ធកណ្ណគ្រឿងផ្ទុះ**

ត្រូវបានតម្រៀបតាមលំដាប់ចុះ នៃផលបូកសរុបជនរងគ្រោះ

ពីខែមករា ឆ្នាំ២០២៤ ដល់ខែតុលា ឆ្នាំ២០២៥

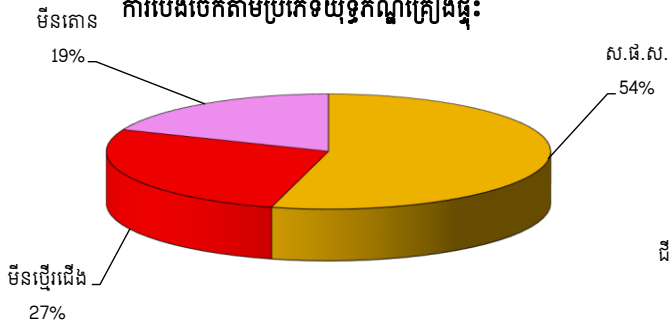
លំដាប់	ឃុំ	ស្រុក	ខេត្ត	អ្នករងគ្រោះ មិន	អ្នករងគ្រោះ សំណល់ជាតិផ្ទុះពីសង្រ្គាម	ផលបូកសរុប អ្នករងគ្រោះ	ការបូកបណ្តាក់ លើផលបូកសរុប
1	ថ្មីដា	វាលវែង	ពោធិ៍សាត់	6	0	6	6
2	ទុកមានខាងលេច	បន្ទាយមាន	កំពត	0	6	6	12
3	មរកត	ជាំក្សាន្ត	ព្រះវិហារ	5	1	6	18
4	រមនា	សែនមនោរម្យ	មណ្ឌលគិរី	0	6	6	24
5	រុងរឿង	ស្នោង	កំពង់ធំ	0	4	4	28
6	ឆ្នុកទ្រូ	បរិបូរណ៍	កំពង់ឆ្នាំង	0	4	4	32
7	ស្រអែម	ជាំក្សាន្ត	ព្រះវិហារ	2	2	4	36
8	បាក់ខ្លុង	មណ្ឌលសីម៉ា	កោះកុង	1	2	3	39
9	ចែងមានជ័យ	បាណន់	បាត់ដំបង	0	3	3	42
10	ត្រពាំងប្រិយ៍	អន្លង់វែង	ឧត្តរមានជ័យ	3	0	3	45

**ការឆ្លុះបញ្ចាំងទូទៅលើជនរងគ្រោះដោយសារយុទ្ធកណ្ណគ្រឿងផ្ទុះ**

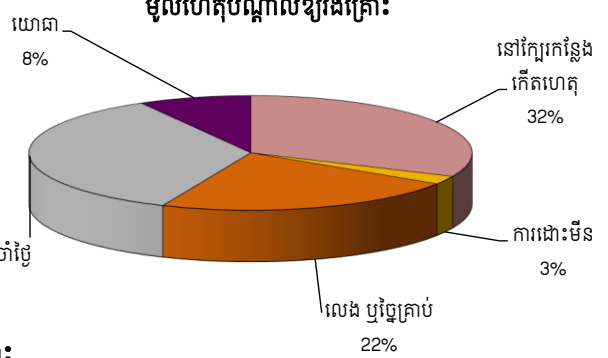
អំឡុងពេល: ខែមករា ឆ្នាំ២០២៤ - ខែតុលា ឆ្នាំ២០២៥

ចំនួនសរុបនៃជនរងគ្រោះក្នុងអំឡុងពេលរាយការណ៍: ៨៥នាក់

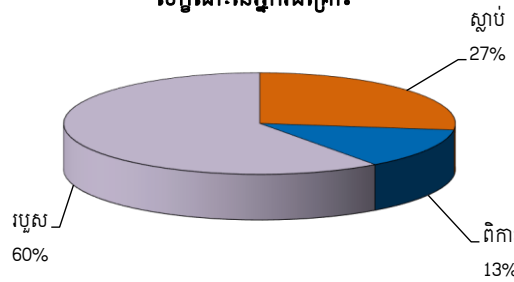
**ការបែងចែកតាមប្រភេទយុទ្ធកណ្ណគ្រឿងផ្ទុះ**



**មូលហេតុបណ្តាលឱ្យរងគ្រោះ**

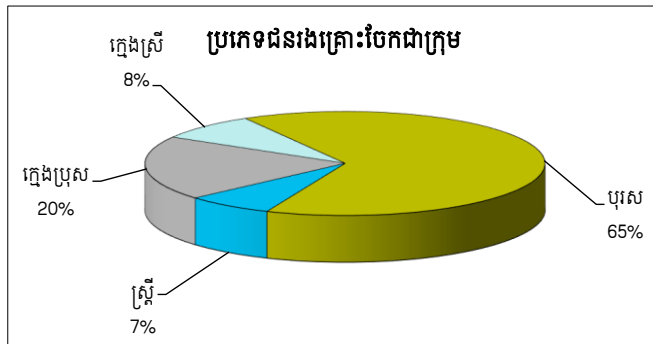


**លក្ខណៈនៃអ្នករងគ្រោះ**

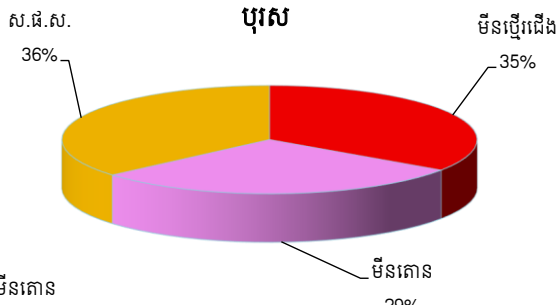


**ការឆ្លុះបញ្ចាំងទូទៅលើករណីរងគ្រោះដោយសារយុទ្ធកណ្ណគ្រឿងផ្ទុះ**

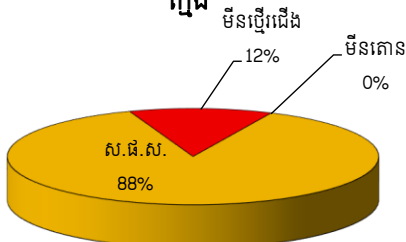
**ប្រភេទជនរងគ្រោះចែកជាក្រុម**



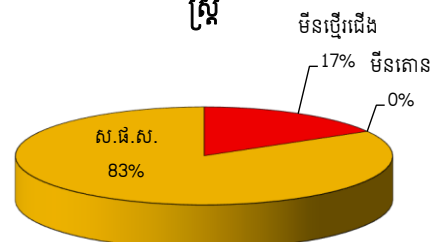
**បុរស**



**ក្មេង**



**ស្រ្តី**



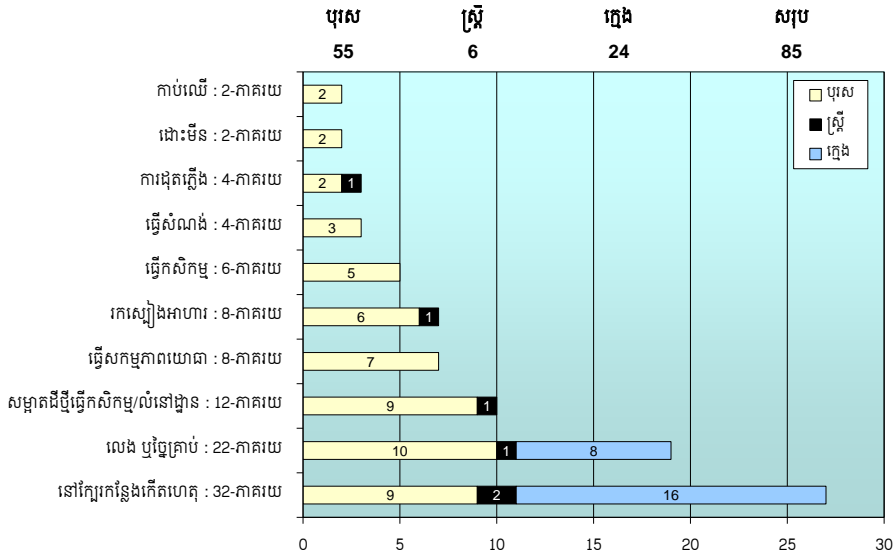


ប្រវត្តិសាស្ត្រវប្បធម៌ជាតិកម្ពុជា

អំឡុងពេល: ខែមករា ឆ្នាំ២០២៤ - ខែតុលា ឆ្នាំ២០២៥

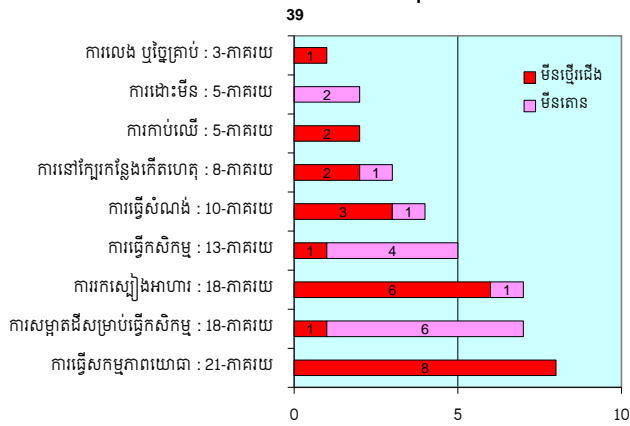
ចំនួនសរុបនៃជនរងគ្រោះ ក្នុងអំឡុងពេលរាយការណ៍: ៨៥នាក់

**សកម្មភាពដែលបណ្តាលឱ្យគ្រោះថ្នាក់យុទ្ធភណ្ឌគ្រឿងផ្ទុះ បែងចែកទៅតាមប្រភេទជនរងគ្រោះ:**

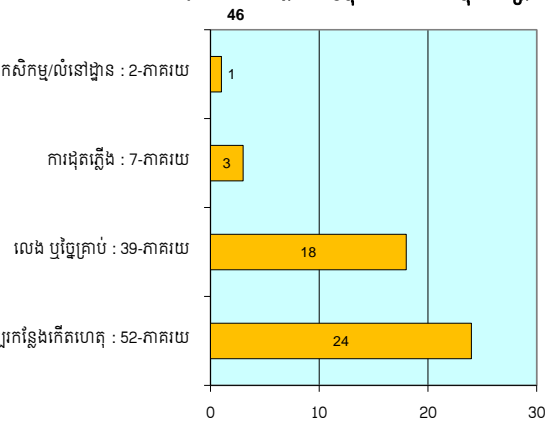


**សកម្មភាពរបស់ជនរងគ្រោះនៅពេលដែលគ្រោះថ្នាក់ដោយសារយុទ្ធភណ្ឌគ្រឿងផ្ទុះ:**

**សកម្មភាពដែលបណ្តាលឱ្យផ្ទុះម៉ឺន**

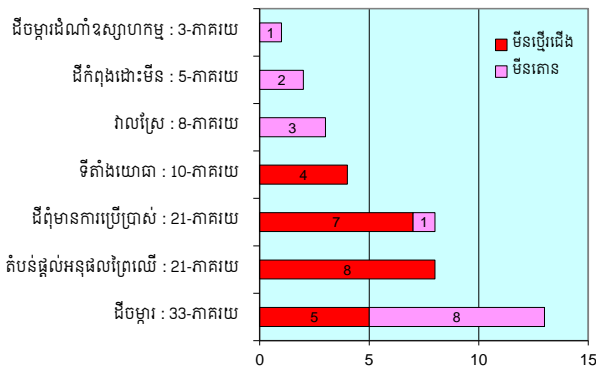


**សកម្មភាពដែលបណ្តាលឱ្យផ្ទុះសំណល់ជាតិផ្ទុះពីសង្គ្រាម**



**ឧបត្តិហេតុគ្រោះថ្នាក់ដោយសារយុទ្ធភណ្ឌគ្រឿងផ្ទុះ តាមលក្ខណៈភូមិសាស្ត្រដី**

**លក្ខណៈភូមិសាស្ត្រដីដែលបណ្តាលឱ្យផ្ទុះម៉ឺន**



**លក្ខណៈភូមិសាស្ត្រដីដែលបណ្តាលឱ្យផ្ទុះសំណល់ជាតិផ្ទុះពីសង្គ្រាម**

