



អង្គការមេន

C.M.A.A

ប្រព័ន្ធព័ត៌មានជនរងគ្រោះដោយសារមេន និងសំណល់ជាតិផ្ទុះពីសង្គ្រាម

របាយការណ៍  
ប្រចាំ  
ខែវិច្ឆិកា ឆ្នាំ ២០១៩

**សារវិភាគ**

ប្រព័ន្ធព័ត៌មានជនរងគ្រោះដោយសារមីន និងសំណល់ជាតិផ្ទះពីសង្គ្រាម (CMVIS) ត្រូវបានបង្កើតឡើងនៅឆ្នាំ១៩៩៤ ដោយកាកបាទក្រហមកម្ពុជា ដោយមានការគាំទ្រថវិកា និងបច្ចេកទេសពីអង្គការជនពិការអន្តរជាតិប៊ែលហ្សិក និងអង្គការយូនីសេហ្វ ក្នុងការផ្តល់នូវការប្រមូលទិន្នន័យ វិភាគទិន្នន័យ បកស្រាយទិន្នន័យ និងការចែកចាយទិន្នន័យជនរងគ្រោះដោយសារមីន និងសំណល់ជាតិផ្ទះពីសង្គ្រាម(ស.ផ.ស.) ជាជនស៊ីវិល និងយោធា នៅក្នុងប្រទេសកម្ពុជា។

នៅដំណាច់ឆ្នាំ២០០៩ CMVIS ត្រូវបានផ្ទេរប្រគល់ពីកាកបាទក្រហមកម្ពុជា មកស្ថិតនៅក្រោមការទទួលខុសត្រូវរបស់អាជ្ញាធរកម្ពុជាគ្រប់គ្រងសកម្មភាពកំចាត់មីន និងសង្គ្រោះជនពិការដោយសារមីន។

**ព័ត៌មានស្តីពីគ្រោះថ្នាក់ និងជនរងគ្រោះដោយសារមីន និងស.ផ.ស.**

**1- ជនរងគ្រោះពីខែមករា ឆ្នាំ១៩៧៩ ដល់ខែវិច្ឆិកា ឆ្នាំ២០១៩**

ចាប់ពីខែមករា ឆ្នាំ១៩៧៩ ដល់ខែវិច្ឆិកា ឆ្នាំ២០១៩ មានជនរងគ្រោះដោយសារមីន និងស.ផ.ស.ចំនួន ៦៤.៨៥២នាក់ ដែលបានកត់ត្រាដោយមន្ត្រី-បុគ្គលិកប្រមូលទិន្នន័យរបស់ការិយាល័យ CMVIS ក្នុងចំណោមជនរងគ្រោះចំនួន ៦៤.៨៥២នាក់ រួមមាន៖

- ជនរងគ្រោះដោយសារមីន ៥១.០៩៦នាក់(៧៩%) និងស.ផ.ស. ១៣.៧៥៦នាក់(២១%)។
- ជនរងគ្រោះស្លាប់ ១៩.៧៨០នាក់(៣១%) របួស ៣៦.០២៤នាក់(៥៥%) និងពិការអវៈយវៈ ៩.០៤៨នាក់(១៤%)។
- ជនរងគ្រោះជាបុរស ៥២.៥៤៦នាក់(៨១%) ក្មេងប្រុសអាយុក្រោម១៨ឆ្នាំ ៦.០៦៦នាក់(៩%) ស្ត្រី ៤.៧៨៧នាក់(៨%) ក្មេងស្រីអាយុក្រោម១៨ឆ្នាំ ១.៣៩០នាក់(២%) និងជនរងគ្រោះមិនស្គាល់អត្តសញ្ញាណ ៦៣នាក់(០%)។

**2- ឧប្បត្តិហេតុគ្រោះថ្នាក់ពីខែមករា ដល់ខែវិច្ឆិកា ឆ្នាំ២០១៩**

ចាប់ពីខែមករា ដល់ខែវិច្ឆិកា ឆ្នាំ២០១៩ មានឧប្បត្តិហេតុគ្រោះថ្នាក់មីន និងស.ផ.ស. ៥១ករណី តួលេខនេះបង្ហាញពីការកើនឡើង ៤២% បើប្រៀបធៀបជាមួយនឹងរយៈពេលដូចគ្នានៅក្នុងឆ្នាំ២០១៨ ដែលមានឧប្បត្តិហេតុគ្រោះថ្នាក់មីន និងស.ផ.ស. ៣៦ករណី។

ក្នុងចំណោមឧប្បត្តិហេតុគ្រោះថ្នាក់ដោយសារមីន និងស.ផ.ស. ៥១ករណី ចាប់ពីខែមករា ដល់ខែ វិច្ឆិកា ឆ្នាំ២០១៩ រួមមាន៖ ឧប្បត្តិហេតុដោយសារមីន ២៣ករណី(៤៥%) និងស.ផ.ស. ២៨ករណី (៥៥%)។

**3- ជនរងគ្រោះពីខែមករា ដល់ខែវិច្ឆិកា ឆ្នាំ២០១៩**

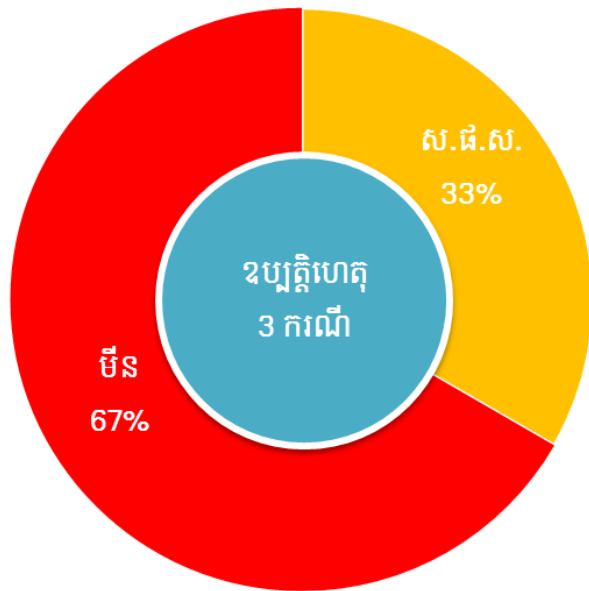
តួលេខបណ្តោះអាសន្ន នៃជនរងគ្រោះដោយសារមីន និងស.ផ.ស. ពីខែមករា ដល់ខែវិច្ឆិកា ឆ្នាំ២០១៩ មាន ៧៤នាក់។ តួលេខនេះបង្ហាញពីការកើនឡើង ៣៧% ប្រៀបធៀបជាមួយនឹងរយៈពេលដូចគ្នានៅក្នុងឆ្នាំ ២០១៨ ដែលមានជនរងគ្រោះដោយសារមីន និងស.ផ.ស. ៥៤នាក់។

- ក្នុងចំណោមជនរងគ្រោះ ៧៤នាក់ រួមមាន៖
- ជនរងគ្រោះដោយសារមីន ២១នាក់(២៨%) និងស.ផ.ស. ៥៣នាក់(៧២%)
  - ជនរងគ្រោះស្លាប់ ១២នាក់(១៦%) របួស ៤៧នាក់(៦៤%) និងពិការអវៈយវៈ ១៥នាក់(២០%)
  - ជនរងគ្រោះជាបុរស ៥៣នាក់(៧២%) ក្មេងប្រុសអាយុក្រោម១៨ឆ្នាំ ១៥នាក់(២០%) និងស្ត្រី ៦ នាក់(៨%)។

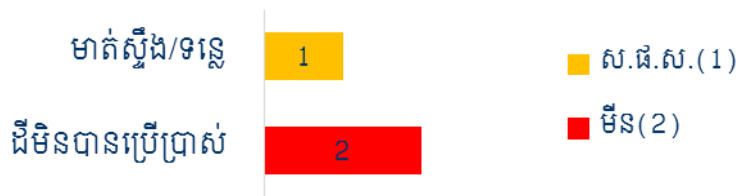
4- ឧប្បត្តិហេតុគ្រោះថ្នាក់ក្នុងខែវិច្ឆិកា ឆ្នាំ២០១៩

នៅខែវិច្ឆិកា ឆ្នាំ២០១៩ មានឧប្បត្តិហេតុគ្រោះថ្នាក់ដោយសារមីន និងស.ផ.ស. ៣ករណី ត្រូវបានកើតឡើងនៅខេត្តបន្ទាយមានជ័យ ខេត្តឧត្តរមានជ័យ និងខេត្តមណ្ឌលគិរី (មន្ត្រី-បុគ្គលិកប្រមូលទិន្នន័យការិយាល័យ CMVIS ប្រមូលព័ត៌មានបឋមអំពីឧប្បត្តិហេតុគ្រោះថ្នាក់ដោយសារមីន និងស.ផ.ស. តាមរយៈការសម្ភាសជាមួយ អាជ្ញាធរមូលដ្ឋាន ភ្នាក់ងារសកម្មភាពមីន គ្រួសារសាច់ញាតិជនរងគ្រោះ ឬជនរងគ្រោះផ្ទាល់)។ ឧប្បត្តិហេតុគ្រោះថ្នាក់ក្នុងខែវិច្ឆិកា ឆ្នាំ២០១៩ មានចំនួនដូចគ្នានឹងខែវិច្ឆិកា ឆ្នាំ២០១៨ ដែលមានឧប្បត្តិហេតុគ្រោះថ្នាក់ដោយសារមីន និងស.ផ.ស. ៣ករណី។

- ប្រភេទយុទ្ធភ័ណ្ណគ្រឿងផ្ទុះ



- ព័ត៌មានអំពីតំបន់គ្រោះថ្នាក់ដោយសារមីន និងស.ផ.ស. ខែវិច្ឆិកា ឆ្នាំ២០១៩

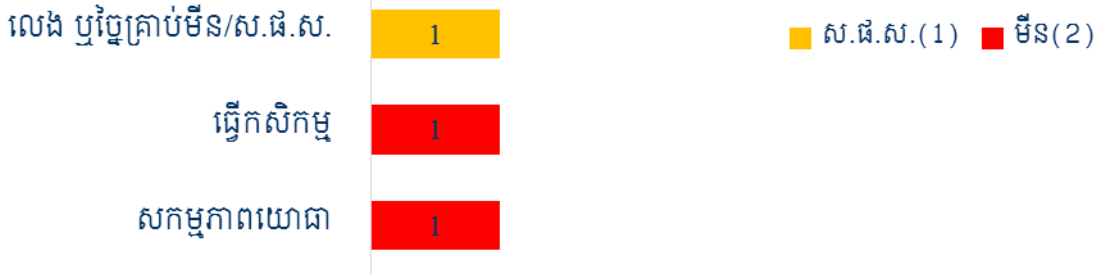


5- ជនរងគ្រោះក្នុងខែវិច្ឆិកា ឆ្នាំ២០១៩

នៅខែវិច្ឆិកា ឆ្នាំ២០១៩ មានជនរងគ្រោះដោយសារមីន និងស.ផ.ស. ៣នាក់ គួរលេខនេះបង្ហាញថាបានថយចុះ ២៥% បើប្រៀបធៀបជាមួយនឹងខែវិច្ឆិកា ឆ្នាំ២០១៨ ដែលមានជនរងគ្រោះ ៤នាក់។

ជនរងគ្រោះ ៣នាក់ ក្នុងខែវិច្ឆិកា ឆ្នាំ២០១៩ រួមមាន៖

- ជនរងគ្រោះដោយសារមីន ២នាក់ (៦៧%) និងស.ផ.ស. ១នាក់ (៣៣%)
- ជនរងគ្រោះស្លាប់ ១នាក់ (៣៣%) និងពិការអវៈយវៈ ២នាក់ (៦៧%)
- ជនរងគ្រោះជាបុរស ៣នាក់ (១០០%)។
- សកម្មភាពនៅពេលគ្រោះថ្នាក់គឺ សកម្មភាពលេង ឬច្នៃគ្រាប់ ១នាក់ (៣៣%) សកម្មភាពធ្វើកសិកម្ម ១នាក់ (៣៣%) និងសកម្មភាពយោធា ១នាក់ (៣៣%)។



6- ផលប៉ះពាល់នៃតំបន់គ្រោះថ្នាក់ពីខែមករា ឆ្នាំ២០១៨ ដល់ខែវិច្ឆិកា ឆ្នាំ២០១៩ (ជនរងគ្រោះ ១៣២នាក់)

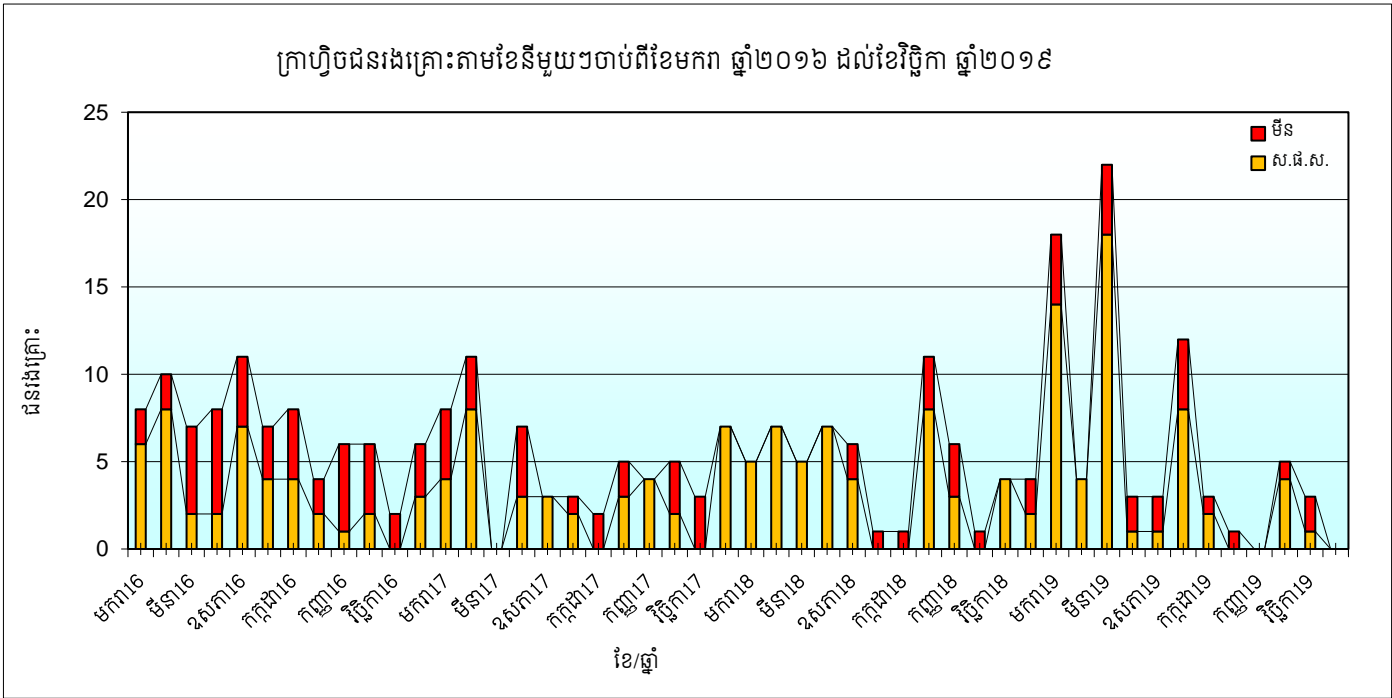
- ខេត្តចំនួន ៥ ដែលទទួលរងផលប៉ះពាល់ខ្លាំងបំផុតមានជនរងគ្រោះ ៥៣% នៃជនរងគ្រោះសរុប
  - ស្រុកចំនួន ១០ ដែលទទួលរងផលប៉ះពាល់ខ្លាំងបំផុតមានជនរងគ្រោះ ៥៦% នៃជនរងគ្រោះសរុប
  - ឃុំចំនួន ១០ ដែលទទួលរងផលប៉ះពាល់ខ្លាំងបំផុតមានជនរងគ្រោះ ៣៧% នៃជនរងគ្រោះសរុប។
- សូមអានព័ត៌មានលម្អិត នៅទំព័រទី ៨*



**របាយការណ៍ជនរងគ្រោះដោយសារមីន និងសំណល់ជាតិផ្ទុះពីសង្គ្រាមពីខែមករា ឆ្នាំ2016 ដល់ខែវិច្ឆិកា ឆ្នាំ2019**

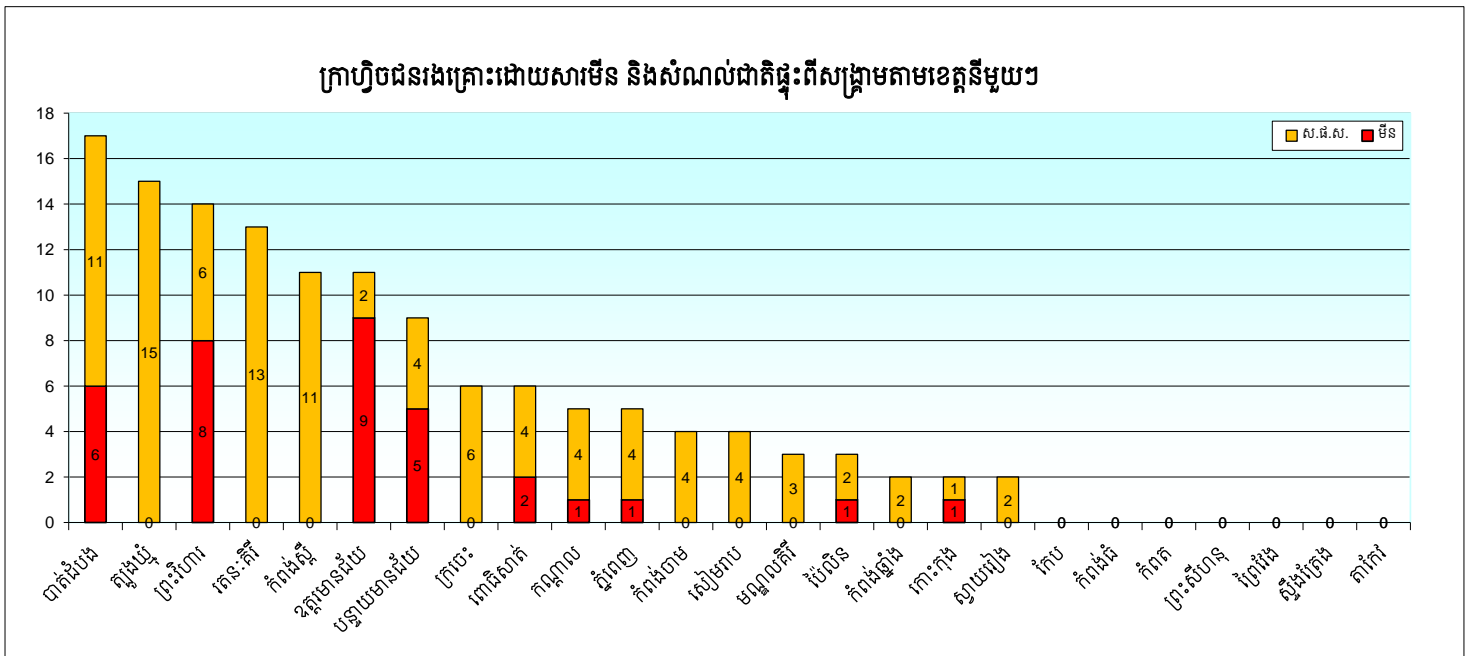
ឆ្នាំ/ខែ	ជនរងគ្រោះតាមខែ												
	មករា	កុម្ភៈ	មីនា	មេសា	ឧសភា	មិថុនា	កក្កដា	សីហា	កញ្ញា	តុលា	វិច្ឆិកា	ធ្នូ	សរុប
<b>2016</b>	8	10	7	8	11	7	8	4	6	6	2	6	<b>83</b>
ការប្រែប្រួលចំនួន ឆ្នាំ2016	8	18	25	33	44	51	59	63	69	75	77	83	
<b>2017</b>	8	11	0	7	3	3	2	5	4	5	3	7	<b>58</b>
ការប្រែប្រួលចំនួន ឆ្នាំ2017	8	19	19	26	29	32	34	39	43	48	51	58	
ការប្រែប្រួលភាគរយ 2016 ធៀប 2017	0.0	5.6	-24.0	-21.2	-34.1	-37.3	-42.4	-38.1	-37.7	-36.0	-33.8	-30.1	
<b>2018</b>	5	7	5	7	6	1	1	11	6	1	4	4	<b>58</b>
ការប្រែប្រួលចំនួនតាមខែ 2017	-3	-4	5	0	3	-2	-1	6	2	-4	1	-3	
ការប្រែប្រួលភាគរយតាមខែ 2017	-38	-36	100	0	100	-67	-50	120	50	-80	33	-43	
ការប្រែប្រួលចំនួន ឆ្នាំ2018	5	12	17	24	30	31	32	43	49	50	54	58	
ការប្រែប្រួលភាគរយ 2017 ធៀប 2018	-37.5	-36.8	-10.5	-7.7	3.4	-3.1	-5.9	10.3	14.0	4.2	5.9	0.0	
<b>2019</b>	18	4	22	3	3	12	3	1	0	5	3		<b>74</b>
ការប្រែប្រួលចំនួនតាមខែ 2018	13	-3	17	-4	-3	11	2	-10	-6	4	-1		
ការប្រែប្រួលភាគរយតាមខែ 2018	260	-43	340	-57	-50	1100	200	-91	-100	400	-25		
ការប្រែប្រួលចំនួន ឆ្នាំ2019	18	22	44	47	50	62	65	66	66	71	74		
ការប្រែប្រួលភាគរយ 2018 ធៀប 2019	260	83.3	158.8	95.8	66.7	100	103.1	53.5	34.7	42	37		

ចំណាំ: តួលេខជនរងគ្រោះសម្រាប់ខែបន្តបន្ទាប់ទៀតនឹងស្រាវជ្រាវឲ្យទាន់ពេលវេលា ដែលជាផ្នែកមួយនៃដំណើរការប្រមូលទិន្នន័យ



**ជនរងគ្រោះដោយសារមីន និងសំណល់ជាតិផ្ទុះពីសង្គ្រាម ចាប់ពីខែមករា ឆ្នាំ2018 ដល់ខែវិច្ឆិកា ឆ្នាំ2019**  
**រាជធានី ខេត្តត្រូវបានគម្រៀបតាមលំដាប់ចុះនៃផលបូកសរុបជនរងគ្រោះដោយសារមីន និងសំណល់ជាតិផ្ទុះពីសង្គ្រាមក្នុងឆ្នាំ2018 និងឆ្នាំ2019**

ឈ្មោះខេត្ត	មករា18		កុម្ភៈ18		មីនា18		មេសា18		ឧសភា18		មិថុនា18		កក្កដា18		សីហា18		កញ្ញា18		តុលា18		វិច្ឆិកា18		ធ្នូ18		សរុប2018		មករា19		កុម្ភៈ19		មីនា19		មេសា19		ឧសភា19		មិថុនា19		កក្កដា19		សីហា19		កញ្ញា19		តុលា19		វិច្ឆិកា19		ធ្នូ19		សរុប2019		សរុប 2018-2019	ការបូកបណ្តាក់ លើសរុប	ភាគរយ នៃសរុប	ការបូកបណ្តាក់ លើភាគរយសរុប
	ចំនួន	ចំនួន	ចំនួន	ចំនួន	ចំនួន	ចំនួន	ចំនួន	ចំនួន	ចំនួន	ចំនួន	ចំនួន	ចំនួន	ចំនួន	ចំនួន	ចំនួន	ចំនួន	ចំនួន	ចំនួន	ចំនួន	ចំនួន	ចំនួន	ចំនួន	ចំនួន	ចំនួន	ចំនួន	ចំនួន	ចំនួន	ចំនួន	ចំនួន	ចំនួន	ចំនួន	ចំនួន	ចំនួន	ចំនួន	ចំនួន	ចំនួន	ចំនួន	ចំនួន	ចំនួន	ចំនួន	ចំនួន	ចំនួន														
បាត់ដំបង	1	0	0	4	0	0	0	0	0	0	0	0	0	0	0	0	0	0	0	0	0	0	0	3	8	2	2	2	1	0	1	1	1	0	0	0	0	0	0	0	0	0	0	0	9	17	17	13	13							
ត្បូងឃ្មុំ	0	0	0	0	0	0	0	0	0	0	0	0	1	0	0	0	0	0	0	0	0	0	0	0	1	10	0	4	0	0	0	0	0	0	0	0	0	0	0	0	0	0	0	0	0	0	14	15	32	11	24					
ព្រះវិហារ	0	0	0	0	1	1	0	1	4	1	0	0	0	0	0	0	0	0	0	0	0	0	0	0	8	2	0	0	2	0	2	0	0	0	0	0	0	0	0	0	0	0	0	0	0	6	14	46	11	35						
រតនៈគីរី	0	2	0	0	0	0	0	0	0	0	0	0	0	0	0	0	0	0	0	0	0	0	0	0	2	1	2	8	0	0	0	0	0	0	0	0	0	0	0	0	0	0	0	0	0	11	13	59	10	45						
កំពង់ស្ពឺ	2	0	5	0	0	0	0	0	4	0	0	0	0	0	0	0	0	0	0	0	0	0	0	0	11	0	0	0	0	0	0	0	0	0	0	0	0	0	0	0	0	0	0	0	0	0	11	70	8	53						
ឧត្តរមានជ័យ	0	0	0	0	0	0	1	2	0	0	0	2	0	0	0	0	0	0	0	0	0	0	0	5	0	0	3	0	0	1	1	0	0	0	0	0	0	0	0	0	0	0	0	0	0	6	11	81	8	61						
បន្ទាយមានជ័យ	0	0	0	0	2	0	0	1	0	0	0	0	0	0	0	0	0	0	0	0	0	0	0	3	2	0	2	0	1	0	0	0	0	0	0	0	0	0	0	0	0	0	0	0	0	6	9	90	7	68						
ក្រចេះ	0	0	0	1	0	0	0	0	2	0	0	0	0	0	0	0	0	0	0	0	0	0	0	3	1	0	1	0	0	0	1	0	0	0	0	0	0	0	0	0	0	0	0	0	0	3	6	96	5	73						
ពោធិ៍សាត់	1	0	0	0	0	0	0	1	0	0	1	0	0	0	0	0	0	0	0	0	0	0	0	3	0	0	1	0	0	0	0	1	0	1	0	0	0	0	0	0	0	0	0	0	3	6	102	5	77							
កណ្តាល	0	0	0	2	0	0	0	0	0	0	0	0	0	0	0	0	0	0	0	0	0	0	0	2	0	0	0	0	1	2	0	0	0	0	0	0	0	0	0	0	0	0	0	0	3	5	107	4	81							
ភ្នំពេញ	0	0	0	0	1	0	0	0	0	0	0	0	0	0	0	0	0	0	0	0	0	0	0	1	0	0	0	0	0	0	0	0	0	0	0	0	0	0	0	0	0	0	0	0	0	4	5	112	4	85						
សៀមរាប	0	1	0	0	2	0	0	0	0	0	0	0	0	0	0	0	0	0	0	0	0	0	0	3	0	0	0	0	1	0	0	0	0	0	0	0	0	0	0	0	0	0	0	0	0	1	4	116	3	88						
កំពង់ចាម	0	2	0	0	0	0	0	0	0	0	0	0	0	0	0	0	0	0	0	0	0	0	0	2	0	0	0	0	0	2	0	0	0	0	0	0	0	0	0	0	0	0	0	0	2	4	120	3	91							
មណ្ឌលគីរី	0	2	0	0	0	0	0	0	0	0	0	0	0	0	0	0	0	0	0	0	0	0	0	2	0	0	0	0	0	0	0	0	0	0	0	0	0	0	0	0	0	0	0	0	0	1	3	123	2	93						
ប៉ៃលិន	1	0	0	0	0	0	0	0	0	0	0	0	0	0	0	0	0	0	0	0	0	0	0	1	0	0	0	0	0	0	2	0	0	0	0	0	0	0	0	0	0	0	0	0	2	3	126	2	95							
ស្វាយរៀង	0	0	0	0	0	0	0	0	0	0	0	0	0	0	0	0	0	0	0	0	0	0	0	0	0	0	0	0	0	2	0	0	0	0	0	0	0	0	0	0	0	0	0	0	0	2	2	128	2	97						
កោះកុង	0	0	0	0	0	0	0	0	0	0	0	0	0	0	0	0	0	0	0	0	0	0	0	1	1	0	0	1	0	0	0	0	0	0	0	0	0	0	0	0	0	0	0	0	0	1	2	130	2	98						
កំពង់ឆ្នាំង	0	0	0	0	0	0	0	2	0	0	0	0	0	0	0	0	0	0	0	0	0	0	0	2	0	0	0	0	0	0	0	0	0	0	0	0	0	0	0	0	0	0	0	0	0	0	2	132	2	100						
ព្រះសីហនុ	0	0	0	0	0	0	0	0	0	0	0	0	0	0	0	0	0	0	0	0	0	0	0	0	0	0	0	0	0	0	0	0	0	0	0	0	0	0	0	0	0	0	0	0	0	0	0	0	0	132	0	100				
ស្ទឹងត្រែង	0	0	0	0	0	0	0	0	0	0	0	0	0	0	0	0	0	0	0	0	0	0	0	0	0	0	0	0	0	0	0	0	0	0	0	0	0	0	0	0	0	0	0	0	0	0	0	0	132	0	100					
តាកែវ	0	0	0	0	0	0	0	0	0	0	0	0	0	0	0	0	0	0	0	0	0	0	0	0	0	0	0	0	0	0	0	0	0	0	0	0	0	0	0	0	0	0	0	0	0	0	0	0	132	0	100					
កំពត	0	0	0	0	0	0	0	0	0	0	0	0	0	0	0	0	0	0	0	0	0	0	0	0	0	0	0	0	0	0	0	0	0	0	0	0	0	0	0	0	0	0	0	0	0	0	0	0	132	0	100					
កំពង់ធំ	0	0	0	0	0	0	0	0	0	0	0	0	0	0	0	0	0	0	0	0	0	0	0	0	0	0	0	0	0	0	0	0	0	0	0	0	0	0	0	0	0	0	0	0	0	0	0	0	132	0	100					
កែប	0	0	0	0	0	0	0	0	0	0	0	0	0	0	0	0	0	0	0	0	0	0	0	0	0	0	0	0	0	0	0	0	0	0	0	0	0	0	0	0	0	0	0	0	0	0	0	0	132	0	100					
ព្រៃវែង	0	0	0	0	0	0	0	0	0	0	0	0	0	0	0	0	0	0	0	0	0	0	0	0	0	0	0	0	0	0	0	0	0	0	0	0	0	0	0	0	0	0	0	0	0	0	0	0	132	0	100					
<b>សរុប</b>	<b>5</b>	<b>7</b>	<b>5</b>	<b>7</b>	<b>6</b>	<b>1</b>	<b>1</b>	<b>11</b>	<b>6</b>	<b>1</b>	<b>4</b>	<b>4</b>	<b>4</b>	<b>58</b>	<b>18</b>	<b>4</b>	<b>22</b>	<b>3</b>	<b>3</b>	<b>12</b>	<b>3</b>	<b>1</b>	<b>0</b>	<b>5</b>	<b>18</b>	<b>4</b>	<b>22</b>	<b>3</b>	<b>3</b>	<b>12</b>	<b>3</b>	<b>1</b>	<b>0</b>	<b>5</b>	<b>3</b>	<b>0</b>	<b>74</b>	<b>132</b>																		



**ខេត្តចំនួន 5 ទទួលរងឥទ្ធិពលខ្លាំងជាងគេ ដោយសារមីន និងសំណល់ជាតិផ្ទះពីសង្គ្រាម**

**ត្រូវបានតម្រៀបតាមលំដាប់ចុះ នៃផលបូកសរុបជនរងគ្រោះ  
ពីខែមករា២០១៨ ដល់ខែវិច្ឆិកា២០១៩**

លំដាប់	រាជធានី ខេត្ត	អ្នករងគ្រោះ មីន	អ្នករងគ្រោះ សំណល់ជាតិផ្ទះពីសង្គ្រាម	ផលបូកសរុប អ្នករងគ្រោះ	ការបូកបណ្តាក់ លើផលបូកសរុប
1	បាត់ដំបង	6	11	17	17
2	ត្បូងឃ្មុំ	0	15	15	32
3	ព្រះវិហារ	8	6	14	46
4	រតនៈគិរី	0	13	13	59
5	កំពង់ស្ពឺ	0	11	11	70

**ស្រុកចំនួន 10 ទទួលរងឥទ្ធិពលខ្លាំងជាងគេ ដោយសារមីន និងសំណល់ជាតិផ្ទះពីសង្គ្រាម**

**ត្រូវបានតម្រៀបតាមលំដាប់ចុះ នៃផលបូកសរុបជនរងគ្រោះ  
ពីខែមករា២០១៨ ដល់ខែវិច្ឆិកា២០១៩**

លំដាប់	ក្រុង/ស្រុក/ខណ្ឌ	រាជធានី ខេត្ត	អ្នករងគ្រោះ មីន	អ្នករងគ្រោះ សំណល់ជាតិផ្ទះពីសង្គ្រាម	ផលបូកសរុប អ្នករងគ្រោះ	ការបូកបណ្តាក់ លើផលបូកសរុប
1	ត្បូងឃ្មុំ	ត្បូងឃ្មុំ	0	12	12	12
2	ជាំក្សាន្ត	ព្រះវិហារ	7	5	12	24
3	ភ្នំស្រួច	កំពង់ស្ពឺ	0	11	11	35
4	អូរយ៉ាដាវ	រតនៈគិរី	0	8	8	43
5	សំឡូត	បាត់ដំបង	4	4	8	51
6	ត្រពាំងប្រាសាទ	ឧត្តរមានជ័យ	6	0	6	57
7	ស្នួល	ក្រចេះ	0	5	5	62
8	តាវែង	រតនៈគិរី	0	5	5	67
9	ឫស្សីកែវ	ភ្នំពេញ	0	4	4	71
10	កំរៀង	បាត់ដំបង	0	3	3	74

**ឃុំចំនួន 10 ទទួលរងឥទ្ធិពលខ្លាំងជាងគេ ដោយសារមីន និងសំណល់ជាតិផ្ទះពីសង្គ្រាម**

**ត្រូវបានតម្រៀបតាមលំដាប់ចុះ នៃផលបូកសរុបជនរងគ្រោះ  
ពីខែមករា២០១៨ ដល់ខែវិច្ឆិកា២០១៩**

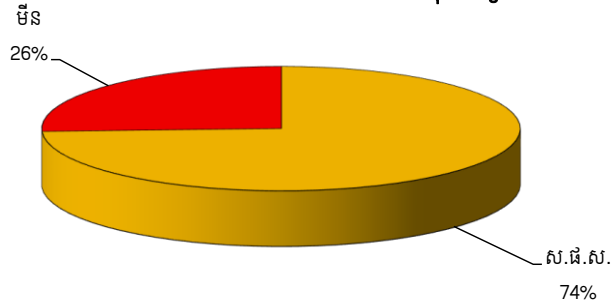
លំដាប់	ឃុំ/សង្កាត់	ក្រុង/ស្រុក/ខណ្ឌ	រាជធានី ខេត្ត	អ្នករងគ្រោះ មីន	អ្នករងគ្រោះ សំណល់ជាតិផ្ទះពីសង្គ្រាម	ផលបូកសរុប អ្នករងគ្រោះ	ការបូកបណ្តាក់ លើផលបូកសរុប
1	ជីពារ១	ត្បូងឃ្មុំ	ត្បូងឃ្មុំ	0	10	10	10
2	មហាសាំង	ភ្នំស្រួច	កំពង់ស្ពឺ	0	9	9	19
3	យ៉ាទុង	អូរយ៉ាដាវ	រតនៈគិរី	0	5	5	24
4	តាវែងក្រោម	តាវែង	រតនៈគិរី	0	5	5	29
5	ជាំក្សាន្ត	ជាំក្សាន្ត	ព្រះវិហារ	3	1	4	33
6	ច្រាំងចំរេះពីរ	ឫស្សីកែវ	ភ្នំពេញ	0	4	4	37
7	កំពង់ល្អៅ	សំឡូត	បាត់ដំបង	0	4	4	41
8	មរកត	ជាំក្សាន្ត	ព្រះវិហារ	4	0	4	45
9	អូរដា	កំរៀង	បាត់ដំបង	0	3	3	48
10	កូនគ្រៀល	សំរោង	ឧត្តរមានជ័យ	3	0	3	51

**ការឆ្លុះបញ្ចាំងទូទៅលើជនរងគ្រោះដោយសារមីន និងសំណល់ជាតិផ្ទុះពីសង្គ្រាម**

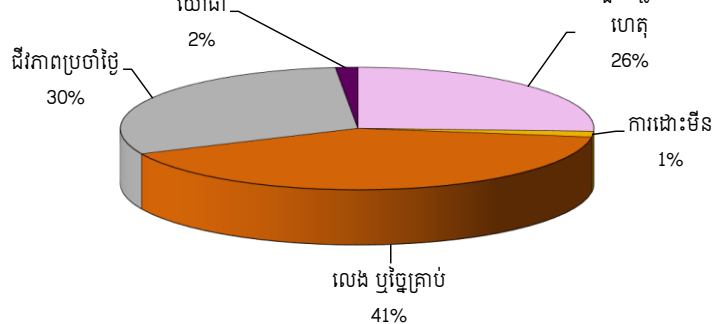
អំឡុងពេល: មករា 2018 - វិច្ឆិកា 2019

ចំនួនសរុបនៃជនរងគ្រោះក្នុងអំឡុងពេលរាយការណ៍: **132**

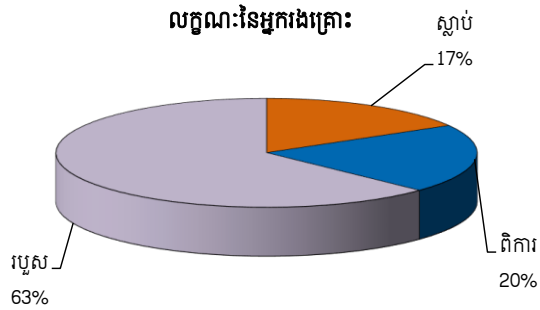
**ការបែងចែកតាមប្រភេទមីន និងសំណល់ជាតិផ្ទុះពីសង្គ្រាម**



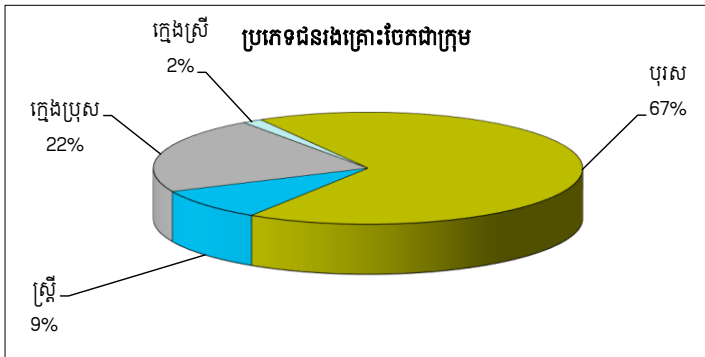
**មូលហេតុបណ្តាលឲ្យរងគ្រោះ**



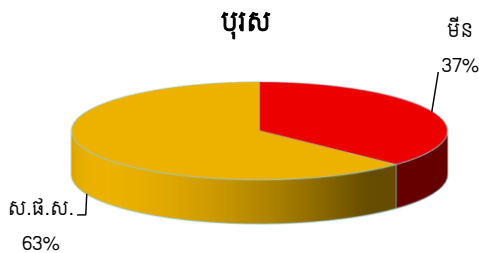
**លក្ខណៈនៃអ្នករងគ្រោះ**



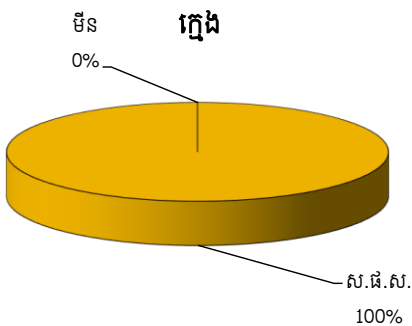
**ការឆ្លុះបញ្ចាំងទូទៅលើករណីរងគ្រោះដោយសារមីន និងសំណល់ជាតិផ្ទុះពីសង្គ្រាម**



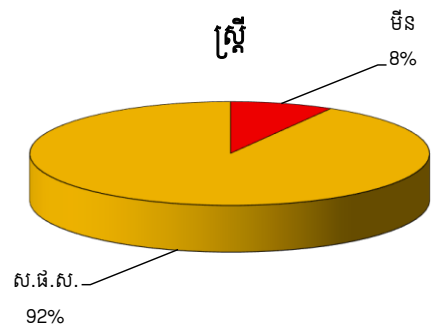
**បុរស**



**ក្មេង**



**ស្ត្រី**



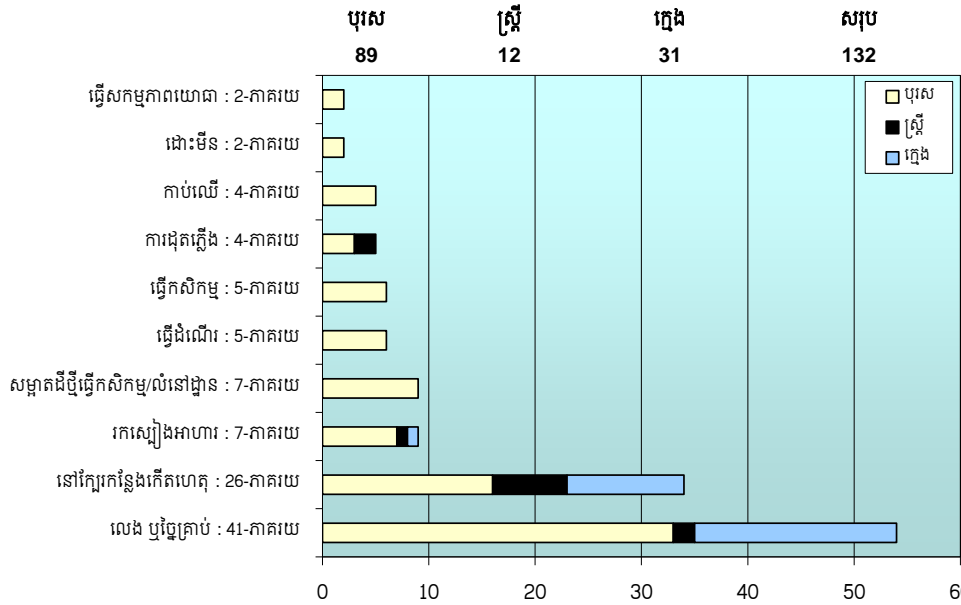


ប្រតិបត្តិការសេវាសម្រាប់កម្មករ និង កម្មាធិការ

អំឡុងពេល: ខែមករា 2018 - ខែវិច្ឆិកា 2019

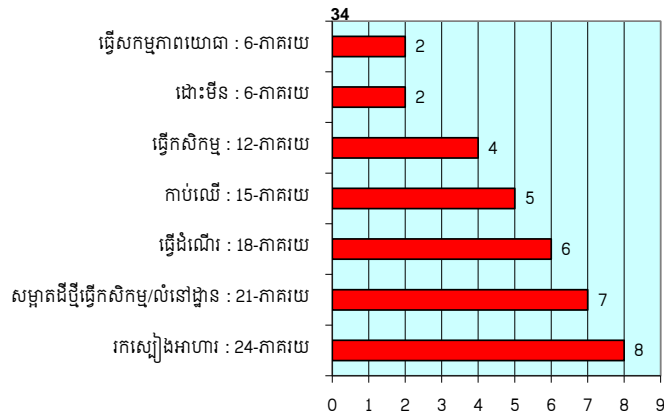
ចំនួនសរុបនៃជនរងគ្រោះ ក្នុងអំឡុងពេលរាយការណ៍: 132

**សកម្មភាពដែលបណ្តាលឲ្យគ្រោះថ្នាក់បែងចែកទៅតាមប្រភេទ:**

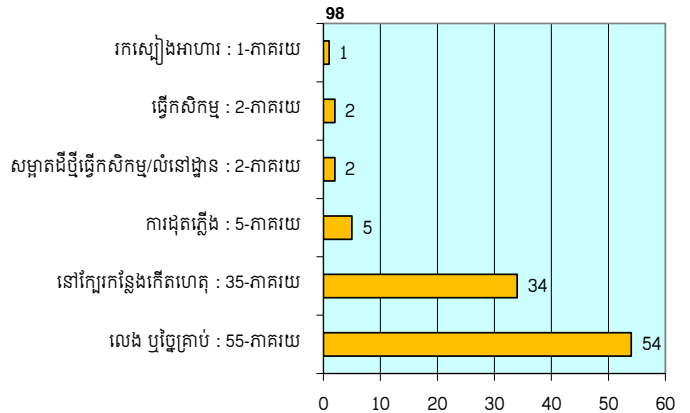


**ឧប្បត្តិហេតុគ្រោះថ្នាក់ដោយសារម៉ឺន និងសំណល់ជាតិផ្ទះពីសង្គ្រាមតាមលក្ខណៈភូមិសាស្ត្រដី**

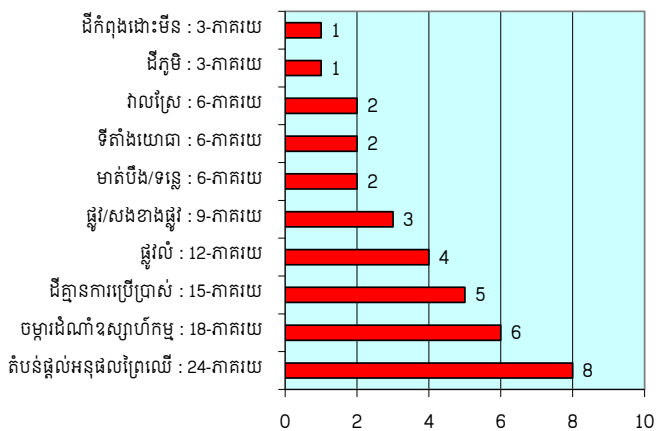
**សកម្មភាពដែលបណ្តាលឲ្យផ្ទះម៉ឺន**



**សកម្មភាពដែលបណ្តាលឲ្យផ្ទះសំណល់ជាតិផ្ទះពីសង្គ្រាម**



**លក្ខណៈភូមិសាស្ត្រដីដែលបណ្តាលឲ្យផ្ទះម៉ឺន**



**លក្ខណៈភូមិសាស្ត្រដីដែលបណ្តាលឲ្យផ្ទះសំណល់ជាតិផ្ទះពីសង្គ្រាម**

