



អង្គការមេន

C.M.A.A

ប្រព័ន្ធព័ត៌មានជនរងគ្រោះដោយសារមេន និងសំណល់ជាតិផ្ទះពីសង្គ្រាម

របាយការណ៍
ប្រចាំ
ខែវិច្ឆិកា ឆ្នាំ ២០២០

សារវិភាគ

ប្រព័ន្ធព័ត៌មានជនរងគ្រោះដោយសារមីន និងសំណល់ជាតិផ្ទុះពីសង្គ្រាម (CMVIS) ត្រូវបានបង្កើតឡើងនៅឆ្នាំ១៩៩៤ ដោយកាកបាទក្រហមកម្ពុជា ដោយមានការគាំទ្រថវិកា និងបច្ចេកទេសពីអង្គការជនពិការអន្តរជាតិប៊ែលហ្សិក និងអង្គការយូនីសេហ្វ ក្នុងការផ្តល់នូវការប្រមូលទិន្នន័យ វិភាគទិន្នន័យ បកស្រាយទិន្នន័យ និងការចែកចាយទិន្នន័យជនរងគ្រោះដោយសារមីន និងសំណល់ជាតិផ្ទុះពីសង្គ្រាម(ស.ផ.ស.) ជាជនស៊ីវិល និងយោធា នៅក្នុងប្រទេសកម្ពុជា។

នៅដំណាច់ឆ្នាំ២០០៩ CMVIS ត្រូវបានផ្ទេរប្រគល់ពីកាកបាទក្រហមកម្ពុជា មកស្ថិតនៅក្រោមការទទួលខុសត្រូវរបស់អាជ្ញាធរកម្ពុជាគ្រប់គ្រងសកម្មភាពកំចាត់មីន និងសង្គ្រោះជនពិការដោយសារមីន។

ព័ត៌មានស្តីពីគ្រោះថ្នាក់ និងជនរងគ្រោះដោយសារមីន និងស.ផ.ស.

1- ជនរងគ្រោះពីខែមករា ឆ្នាំ១៩៧៩ ដល់ខែវិច្ឆិកា ឆ្នាំ២០២០

ចាប់ពីខែមករា ឆ្នាំ១៩៧៩ ដល់ខែវិច្ឆិកា ឆ្នាំ២០២០ មានជនរងគ្រោះដោយសារមីន និងស.ផ.ស. ចំនួន ៦៤.៩១៥នាក់ ដែលបានកត់ត្រាដោយមន្ត្រី-បុគ្គលិកប្រមូលទិន្នន័យរបស់ការិយាល័យ CMVIS។ ក្នុងចំណោមជនរងគ្រោះចំនួន ៦៤.៩១៥នាក់ រួមមាន៖

- ជនរងគ្រោះដោយសារមីន ៥១.១២៦នាក់(៧៩%) និងស.ផ.ស. ១៣.៧៨៩នាក់(២១%)។
- ជនរងគ្រោះស្លាប់ ១៩.៧៩៧នាក់(៣១%) របួស ៣៦.០៥៧នាក់(៥៥%) និងពិការអវៈយវៈ ៩.០៦១នាក់(១៤%)។
- ជនរងគ្រោះជាបុរស ៥២.៥៨៧នាក់(៨១%) ក្មេងប្រុសអាយុក្រោម១៨ឆ្នាំ ៦.០៨២នាក់(៩%) ស្ត្រី ៤.៧៩០នាក់(៨%) ក្មេងស្រីអាយុក្រោម១៨ឆ្នាំ ១.៣៩៣នាក់(២%) និងជនរងគ្រោះមិនស្គាល់អត្តសញ្ញាណ ៦៣នាក់(០%)។

2- ឧប្បត្តិហេតុគ្រោះថ្នាក់ពីខែមករា ដល់ខែវិច្ឆិកា ឆ្នាំ២០២០

ចាប់ពីខែមករា ដល់ខែវិច្ឆិកា ឆ្នាំ២០២០ មានឧប្បត្តិហេតុគ្រោះថ្នាក់ដោយសារមីន និងស.ផ.ស.ចំនួន ៤៤ករណី តួលេខនេះបង្ហាញពីការថយចុះ ១៤% បើប្រៀបធៀបជាមួយនឹងរយៈពេលដូចគ្នាក្នុងឆ្នាំ២០១៩ ដែលមានឧប្បត្តិហេតុគ្រោះថ្នាក់ដោយសារមីន និងស.ផ.ស.ចំនួន ៥១ករណី។

ក្នុងចំណោមឧប្បត្តិហេតុគ្រោះថ្នាក់ដោយសារមីន និងស.ផ.ស.ចំនួន ៤៤ករណីរួមមាន៖ ឧប្បត្តិហេតុគ្រោះថ្នាក់ដោយសារមីន ២៦ករណី(៥៩%) និងស.ផ.ស. ១៨ករណី(៤១%)។

3- ជនរងគ្រោះពីខែមករា ដល់ខែវិច្ឆិកា ឆ្នាំ២០២០

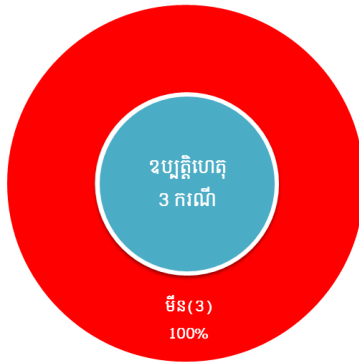
តួលេខជនរងគ្រោះដោយសារមីន និងស.ផ.ស. ពីខែមករា ដល់ខែវិច្ឆិកា ឆ្នាំ២០២០ មានចំនួន ៦០នាក់។ តួលេខនេះបង្ហាញពីការថយចុះ ១៩% ប្រៀបធៀបជាមួយនឹងរយៈពេលដូចគ្នាក្នុងឆ្នាំ២០១៩ ដែលមានជនរងគ្រោះដោយសារមីន និងស.ផ.ស.ចំនួន ៧៤នាក់។

- ក្នុងចំណោមជនរងគ្រោះចំនួន ៦០នាក់ រួមមាន៖
- ជនរងគ្រោះដោយសារស.ផ.ស. ៣២នាក់(៥៣%) និងដោយសារមីន ២៨នាក់(៤៧%)
 - ជនរងគ្រោះស្លាប់ ១៧នាក់(២៨%) របួស ៣១នាក់(៥២%) និងពិការអវៈយវៈ ១២នាក់(២០%)
 - ជនរងគ្រោះជាបុរស ៣៩នាក់(៦៥%) ក្មេងប្រុសអាយុក្រោម១៨ឆ្នាំ ១៥នាក់(២៥%) ស្ត្រី ៣នាក់(៥%) និងក្មេងស្រីអាយុក្រោម១៨ឆ្នាំ ៣នាក់(៥%)។

4- ឧប្បត្តិហេតុគ្រោះថ្នាក់ក្នុងខែវិច្ឆិកា ឆ្នាំ២០២០

នៅខែវិច្ឆិកា ឆ្នាំ២០២០ មានឧប្បត្តិហេតុគ្រោះថ្នាក់ដោយសារមិនចំនួន ៣ករណី ត្រូវបានកើតឡើងនៅខេត្តព្រះវិហារ និងខេត្តឧត្តរមានជ័យ (មន្ត្រី-បុគ្គលិកប្រមូលទិន្នន័យការិយាល័យ CMVIS បានធ្វើការប្រមូលព័ត៌មានបឋមអំពីឧប្បត្តិហេតុគ្រោះថ្នាក់ដោយសារមិន និងស.ផ.ស. តាមរយៈការសម្ភាសផ្ទាល់ជាមួយអាជ្ញាធរមូលដ្ឋាន ភ្នាក់ងារសកម្មភាពមិន គ្រួសារ ឬសាច់ញាតិជនរងគ្រោះ ឬជនរងគ្រោះ)។ ឧប្បត្តិហេតុគ្រោះថ្នាក់ក្នុងខែវិច្ឆិកា ឆ្នាំ២០២០ មានចំនួនស្មើគ្នានឹងខែវិច្ឆិកា ឆ្នាំ២០១៩ ដែលមានឧប្បត្តិហេតុគ្រោះថ្នាក់ចំនួន ៣ករណីដូចគ្នា។ ក្នុងចំណោមឧប្បត្តិហេតុគ្រោះចំនួន ៣ករណី ក្នុងខែវិច្ឆិកា ឆ្នាំ២០២០ ជាឧប្បត្តិហេតុគ្រោះថ្នាក់ដោយសារមិនចំនួន ៣ករណី(១០០%)។

- ប្រភេទយុទ្ធកំណ្តៅគ្រឿងផ្ទុះ



- ព័ត៌មានអំពីតំបន់គ្រោះថ្នាក់ដោយសារមិន និងស.ផ.ស. ខែវិច្ឆិកា ឆ្នាំ២០២០



5- ជនរងគ្រោះក្នុងខែវិច្ឆិកា ឆ្នាំ២០២០

នៅខែវិច្ឆិកា ឆ្នាំ២០២០ មានជនរងគ្រោះដោយសារមិនចំនួន ៥នាក់ តួលេខនេះបានកើនឡើង ៦៧% បើប្រៀបធៀបជាមួយនឹងខែវិច្ឆិកា ឆ្នាំ២០១៩ ដែលមានជនរងគ្រោះចំនួន ៣នាក់។

- ជនរងគ្រោះចំនួន ៥នាក់ ក្នុងខែវិច្ឆិកា ឆ្នាំ២០២០ រួមមាន៖
- ជនរងគ្រោះដោយសារមិន ៥នាក់(១០០%)
 - ជនរងគ្រោះរបួស ២នាក់(៤០%) ពិការ ២នាក់(៤០%) និងស្លាប់ ១នាក់(២០%)
 - ជនរងគ្រោះជាបុរស ៥នាក់(១០០%)
 - សកម្មភាពនៅពេលគ្រោះថ្នាក់គឺ៖ សកម្មភាពរកស្បៀងអាហារ ៥នាក់(១០០%)។

6- ផលប៉ះពាល់នៃតំបន់គ្រោះថ្នាក់ពីខែមករា ឆ្នាំ២០១៩ ដល់ខែវិច្ឆិកា ឆ្នាំ២០២០(ជនរងគ្រោះ ១៣៧នាក់)

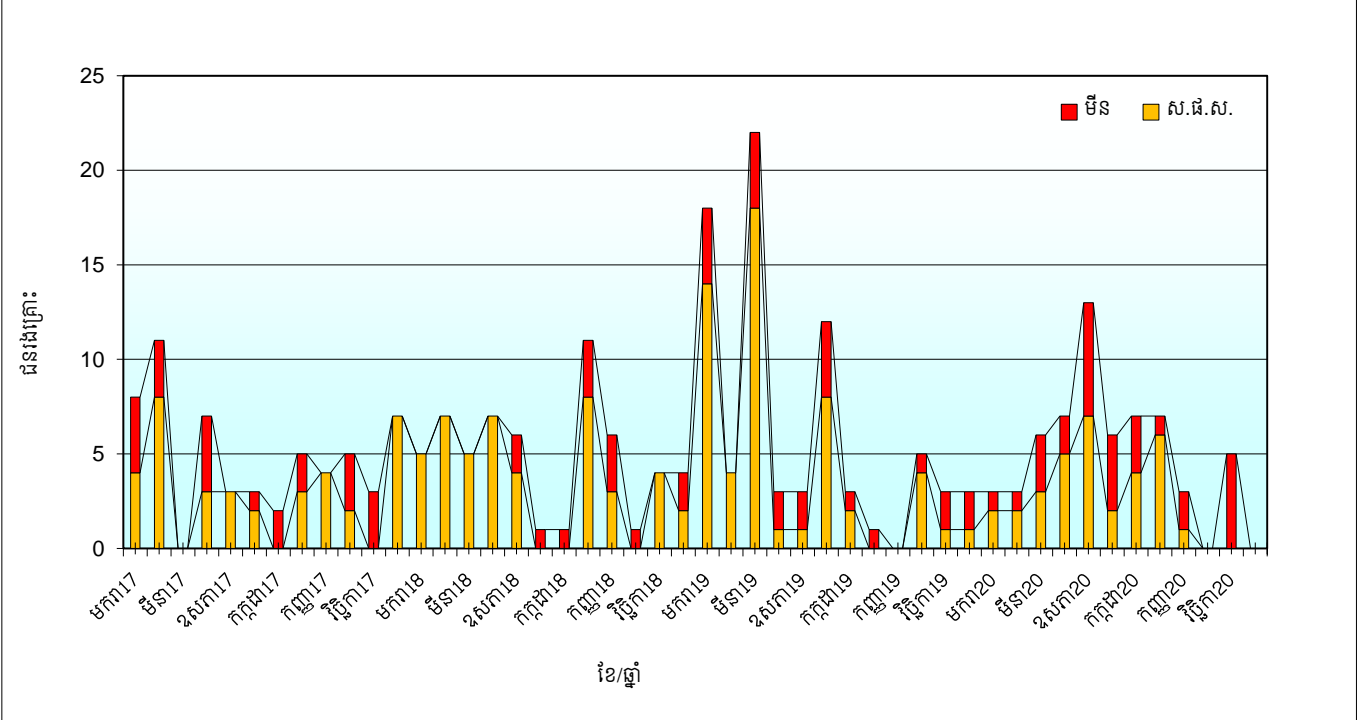
- ខេត្តចំនួន ៥ ដែលទទួលរងផលប៉ះពាល់ខ្លាំងបំផុតមានជនរងគ្រោះ ៦៤% នៃជនរងគ្រោះសរុប
 - ស្រុកចំនួន ១០ ដែលទទួលរងផលប៉ះពាល់ខ្លាំងបំផុតមានជនរងគ្រោះ ៦៤% នៃជនរងគ្រោះសរុប
 - ឃុំចំនួន ១០ ដែលទទួលរងផលប៉ះពាល់ខ្លាំងបំផុតមានជនរងគ្រោះ ៤៧% នៃជនរងគ្រោះសរុប។
- សូមអានព័ត៌មានលម្អិត នៅទំព័រទី ៧

របាយការណ៍ជនរងគ្រោះដោយសារមីន និងសំណល់ជាតិផ្ទុះពីសង្គ្រាមពីខែមករា ឆ្នាំ2017 ដល់ខែវិច្ឆិកា ឆ្នាំ2020

ឆ្នាំ/ខែ	ជនរងគ្រោះតាមខែ												
	មករា	កុម្ភៈ	មីនា	មេសា	ឧសភា	មិថុនា	កក្កដា	សីហា	កញ្ញា	តុលា	វិច្ឆិកា	ធ្នូ	សរុប
2017	8	11	0	7	3	3	2	5	4	5	3	7	58
ការបូកបណ្តាក់ ឆ្នាំ2017	8	19	19	26	29	32	34	39	43	48	51	58	
2018	5	7	5	7	6	1	1	11	6	1	4	4	58
ការបូកបណ្តាក់ ឆ្នាំ2018	5	12	17	24	30	31	32	43	49	50	54	58	
ការប្រែប្រួលភាគរយ 2017 ធៀប 2018	-38	-37	-11	-8	3	-3	-6	10	14	4	6	0	
2019	18	4	22	3	3	12	3	1	0	5	3	3	77
ការប្រែប្រួលភាគរយតាមខែធៀប 2018	13	-3	17	-4	-3	11	2	-10	-6	4	-1	-1	
ការប្រែប្រួលភាគរយតាមខែធៀប 2018	260	-43	340	-57	-50	1100	200	-91	-100	400	-25	-25	
ការបូកបណ្តាក់ ឆ្នាំ2019	18	22	44	47	50	62	65	66	66	71	74	77	
ការប្រែប្រួលភាគរយ 2018 ធៀប 2019	260	83	159	96	67	100	103	54	35	42	37	33	
2020	3	3	6	7	13	6	7	7	3	0	5		60
ការប្រែប្រួលភាគរយតាមខែធៀប 2019	-15	-1	-16	4	10	-6	4	6	3	-5	2		
ការប្រែប្រួលភាគរយតាមខែធៀប 2019	-83	-25	-73	133	333	-50	133	600	100	-100	67		
ការបូកបណ្តាក់ ឆ្នាំ2020	3	6	12	19	32	38	45	52	55	55	60		
ការប្រែប្រួលភាគរយ 2019 ធៀប 2020	-83	-73	-73	-60	-36	-39	-31	-21	-17	-23	-19		

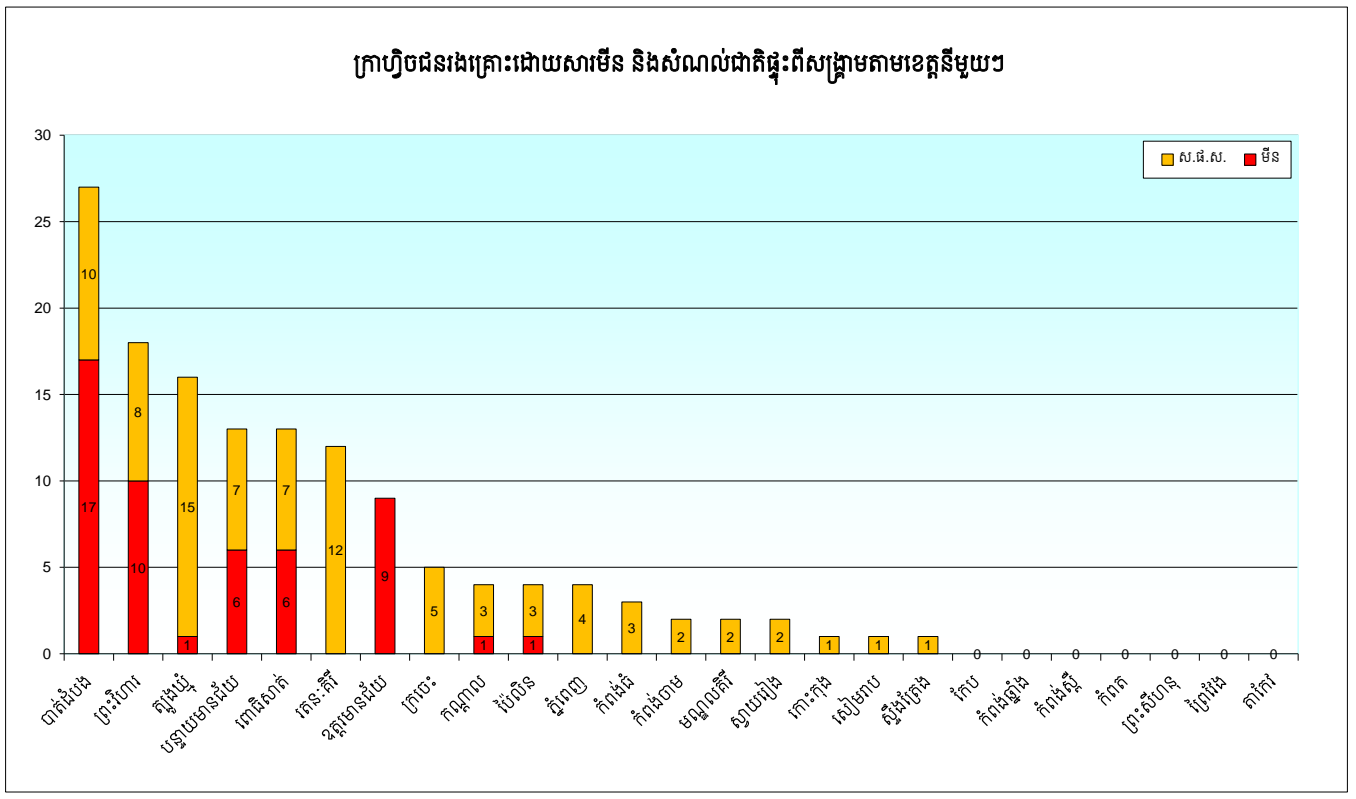
ចំណាំ: តួលេខជនរងគ្រោះសម្រាប់ខែបន្តបន្ទាប់ទៀតនឹងស្រាវជ្រាវឲ្យទាន់ពេលវេលា ដែលជាផ្នែកមួយនៃដំណើរការប្រមូលទិន្នន័យ

ក្រាហ្វិចជនរងគ្រោះតាមខែនីមួយៗចាប់ពីខែមករា ឆ្នាំ2017 ដល់ខែវិច្ឆិកា ឆ្នាំ2020



ជនរងគ្រោះដោយសារមីន និងសំណល់ជាតិផ្ទុះពីសង្គ្រាម ចាប់ពីខែមករា ឆ្នាំ 2019 ដល់ខែវិច្ឆិកា ឆ្នាំ 2020
រាជធានីខេត្តត្រូវបានគ្របដណ្តប់ដោយជនរងគ្រោះដោយសារមីន និងសំណល់ជាតិផ្ទុះពីសង្គ្រាមក្នុងឆ្នាំ 2019 និងឆ្នាំ 2020

ឈ្មោះខេត្ត	ខែ																								សរុប 2019-2020	ការប្រកបណ្តាក់ លើសរុប	ភាគរយនៃសរុប	ការប្រកបណ្តាក់ លើភាគរយសរុប		
	មករា 19	កុម្ភៈ 19	មីនា 19	មេសា 19	ឧសភា 19	មិថុនា 19	កក្កដា 19	សីហា 19	កញ្ញា 19	តុលា 19	វិច្ឆិកា 19	ធ្នូ 19	សីហា 20	មករា 20	កុម្ភៈ 20	មីនា 20	មេសា 20	ឧសភា 20	មិថុនា 20	កក្កដា 20	សីហា 20	កញ្ញា 20	តុលា 20	វិច្ឆិកា 20					ធ្នូ 20	
បាត់ដំបង	2	2	2	1	0	1	1	0	0	0	0	2	11	2	0	2	2	6	3	1	0	0	0	0	16	27	27	19.7	20	
ព្រះវិហារ	2	0	0	2	0	2	0	0	0	0	0	0	6	0	1	0	0	1	0	4	0	2	0	4	0	12	18	45	13.1	33
ត្បូងឃ្មុំ	10	0	4	0	0	0	0	0	0	0	0	0	14	1	0	0	1	0	0	0	0	0	0	0	2	16	61	11.7	45	
បន្ទាយមានជ័យ	2	0	2	0	1	0	0	0	0	0	1	0	6	0	0	0	4	0	1	1	0	1	0	0	7	13	74	9.5	54	
ពោធិ៍សាត់	0	0	1	0	0	0	0	1	0	1	0	0	3	0	0	1	0	2	0	1	6	0	0	0	10	13	87	9.5	64	
ត្បូងឃ្មុំ	1	2	8	0	0	0	0	0	0	0	0	1	12	0	0	0	0	0	0	0	0	0	0	0	0	12	99	8.8	72	
ឧត្តរមានជ័យ	0	0	3	0	0	1	1	0	0	0	1	0	6	0	0	0	0	1	0	0	1	0	0	1	3	9	108	6.6	79	
ក្រចេះ	1	0	1	0	0	0	1	0	0	0	0	0	3	0	0	1	0	0	1	0	0	0	0	0	2	5	113	3.6	82	
កណ្តាល	0	0	0	0	1	2	0	0	0	0	0	0	3	0	0	0	0	0	1	0	0	0	0	0	1	4	117	2.9	85	
ភ្នំពេញ	0	0	0	0	0	0	0	0	0	0	4	0	4	0	0	0	0	0	0	0	0	0	0	0	0	4	121	2.9	88	
ប៉ៃលិន	0	0	0	0	0	2	0	0	0	0	0	0	2	0	0	0	0	2	0	0	0	0	0	0	2	4	125	2.9	91	
កំពង់ធំ	0	0	0	0	0	0	0	0	0	0	0	0	0	0	1	2	0	0	0	0	0	0	0	0	3	3	128	2.2	93	
ស្វាយរៀង	0	0	0	0	0	2	0	0	0	0	0	0	2	0	0	0	0	0	0	0	0	0	0	0	0	2	130	1.5	95	
មណ្ឌលគិរី	0	0	0	0	0	0	0	0	0	0	1	0	1	0	0	0	0	1	0	0	0	0	0	0	1	2	132	1.5	96	
កំពង់ចាម	0	0	0	0	0	2	0	0	0	0	0	0	2	0	0	0	0	0	0	0	0	0	0	0	0	2	134	1.5	98	
សៀមរាប	0	0	0	0	1	0	0	0	0	0	0	0	1	0	0	0	0	0	0	0	0	0	0	0	0	1	135	0.7	99	
ស្ទឹងត្រែង	0	0	0	0	0	0	0	0	0	0	0	0	0	0	1	0	0	0	0	0	0	0	0	0	1	1	136	0.7	99	
កោះកុង	0	0	1	0	0	0	0	0	0	0	0	0	1	0	0	0	0	0	0	0	0	0	0	0	0	1	137	0.7	100	
ព្រះសីហនុ	0	0	0	0	0	0	0	0	0	0	0	0	0	0	0	0	0	0	0	0	0	0	0	0	0	0	137	0	100	
តាកែវ	0	0	0	0	0	0	0	0	0	0	0	0	0	0	0	0	0	0	0	0	0	0	0	0	0	0	137	0	100	
កែប	0	0	0	0	0	0	0	0	0	0	0	0	0	0	0	0	0	0	0	0	0	0	0	0	0	0	137	0	100	
កំពត	0	0	0	0	0	0	0	0	0	0	0	0	0	0	0	0	0	0	0	0	0	0	0	0	0	0	137	0	100	
កំពង់ស្ពឺ	0	0	0	0	0	0	0	0	0	0	0	0	0	0	0	0	0	0	0	0	0	0	0	0	0	0	137	0	100	
កំពង់ឆ្នាំង	0	0	0	0	0	0	0	0	0	0	0	0	0	0	0	0	0	0	0	0	0	0	0	0	0	0	137	0	100	
ព្រៃវែង	0	0	0	0	0	0	0	0	0	0	0	0	0	0	0	0	0	0	0	0	0	0	0	0	0	0	137	0	100	
សរុប	18	4	22	3	3	12	3	1	0	5	3	3	77	3	3	6	7	13	6	7	3	0	5	0	60	137				



ខេត្តប៉ៃលិន 5 ទទួលបានឥទ្ធិពលខ្លាំងជាងគេ ដោយសារមីន និងសំណល់ជាតិផ្ទះពីសង្គ្រាម

ត្រូវបានគម្រោងតាមលំដាប់ចុះ នៃផលបូកសរុបជនរងគ្រោះ

ពីខែមករា២០១៩ ដល់ខែវិច្ឆិកា២០២០

លំដាប់	ខេត្ត	អ្នករងគ្រោះ មីន	អ្នករងគ្រោះ សំណល់ជាតិផ្ទះពីសង្គ្រាម	ផលបូកសរុប អ្នករងគ្រោះ	ការបូកបណ្តាក់ លើផលបូកសរុប
1	បាត់ដំបង	17	10	27	27
2	ព្រះវិហារ	10	8	18	45
3	ត្បូងឃ្មុំ	1	15	16	61
4	បន្ទាយមានជ័យ	6	7	13	74
5	ពោធិសាត់	6	7	13	87

ស្រុកប៉ៃលិន 10 ទទួលបានឥទ្ធិពលខ្លាំងជាងគេ ដោយសារមីន និងសំណល់ជាតិផ្ទះពីសង្គ្រាម

ត្រូវបានគម្រោងតាមលំដាប់ចុះ នៃផលបូកសរុបជនរងគ្រោះ

ពីខែមករា២០១៩ ដល់ខែវិច្ឆិកា២០២០

លំដាប់	ស្រុក	ខេត្ត	អ្នករងគ្រោះ មីន	អ្នករងគ្រោះ សំណល់ជាតិផ្ទះពីសង្គ្រាម	ផលបូកសរុប អ្នករងគ្រោះ	ការបូកបណ្តាក់ លើផលបូកសរុប
1	ជាំក្សាន្ត	ព្រះវិហារ	10	8	18	18
2	សំឡូត	បាត់ដំបង	9	6	15	33
3	វាលវែង	ពោធិសាត់	6	7	13	46
4	ត្បូងឃ្មុំ	ត្បូងឃ្មុំ	0	12	12	58
5	អូរជ្រៅ	បន្ទាយមានជ័យ	2	4	6	64
6	អូរយ៉ាដាវ	រតនៈគិរី	0	6	6	70
7	តាវែង	រតនៈគិរី	0	5	5	75
8	ត្រពាំងប្រាសាទ	ឧត្តរមានជ័យ	5	0	5	80
9	ឫស្សីកែវ	ភ្នំពេញ	0	4	4	84
10	ស្នួល	ក្រចេះ	0	4	4	88

ឃុំប៉ៃលិន 10 ទទួលបានឥទ្ធិពលខ្លាំងជាងគេ ដោយសារមីន និងសំណល់ជាតិផ្ទះពីសង្គ្រាម

ត្រូវបានគម្រោងតាមលំដាប់ចុះ នៃផលបូកសរុបជនរងគ្រោះ

ពីខែមករា២០១៩ ដល់ខែវិច្ឆិកា២០២០

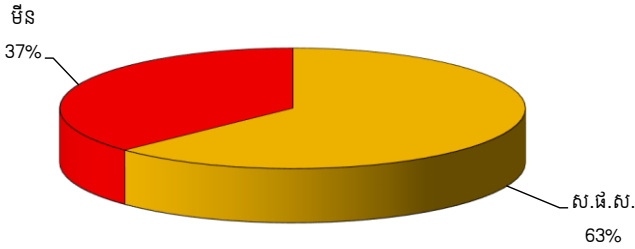
លំដាប់	ឃុំ	ស្រុក	ខេត្ត	អ្នករងគ្រោះ មីន	អ្នករងគ្រោះ សំណល់ជាតិផ្ទះពីសង្គ្រាម	ផលបូកសរុប អ្នករងគ្រោះ	ការបូកបណ្តាក់ លើផលបូកសរុប
1	តាតោក	សំឡូត	បាត់ដំបង	6	5	11	11
2	ដីពោរ១	ត្បូងឃ្មុំ	ត្បូងឃ្មុំ	0	10	10	21
3	ថ្មដា	វាលវែង	ពោធិសាត់	6	4	10	31
4	ស្រែអែម	ជាំក្សាន្ត	ព្រះវិហារ	7	2	9	40
5	តាវែងក្រោម	តាវែង	រតនៈគិរី	0	5	5	45
6	ប្រាំងចំរេះពីរ	ឫស្សីកែវ	ភ្នំពេញ	0	4	4	49
7	សឹង្ហ	អូរជ្រៅ	បន្ទាយមានជ័យ	0	4	4	53
8	សំឡូត	សំឡូត	បាត់ដំបង	3	1	4	57
9	កន្ទួត	ជាំក្សាន្ត	ព្រះវិហារ	0	4	4	61
10	ស្វាយចេក	ស្វាយចេក	បន្ទាយមានជ័យ	0	3	3	64

ការឆ្លុះបញ្ចាំងទូទៅលើជនរងគ្រោះដោយសារមីន និងសំណល់ជាតិផ្ទុះពីសង្គ្រាម

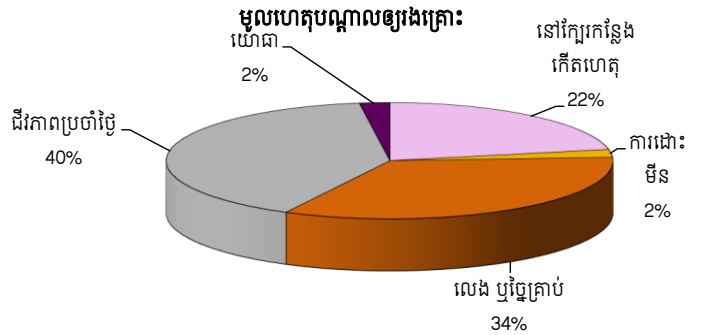
អំឡុងពេល: មករា ២០១៩ - វិច្ឆិកា ២០២០

ចំនួនសរុបនៃជនរងគ្រោះក្នុងអំឡុងពេលរាយការណ៍: **137**

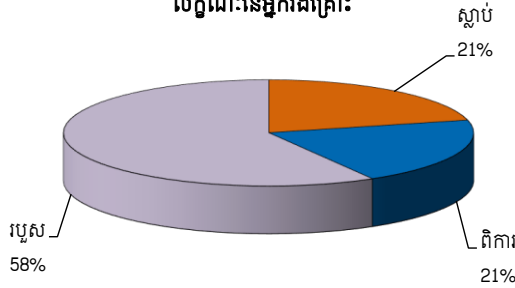
ការបែងចែកតាមប្រភេទមីន និងសំណល់ជាតិផ្ទុះពីសង្គ្រាម



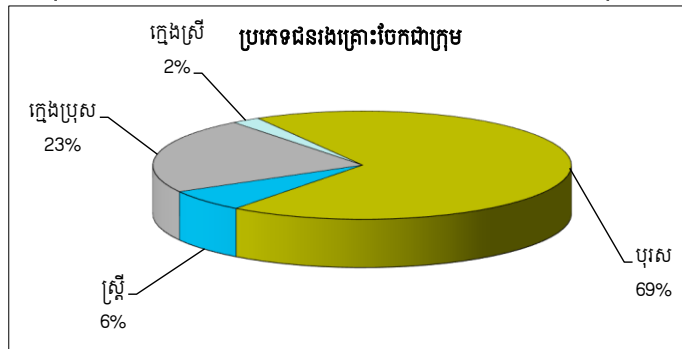
មូលហេតុបណ្តាលឲ្យរងគ្រោះ



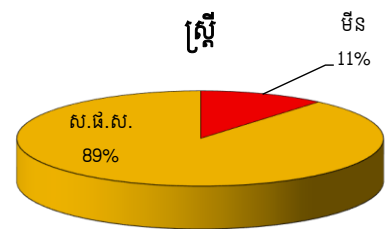
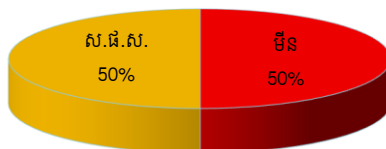
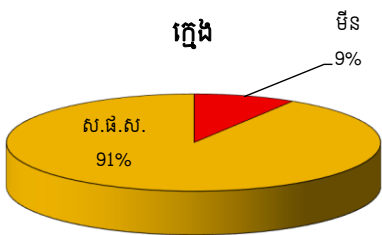
លក្ខណៈនៃអ្នករងគ្រោះ



ការឆ្លុះបញ្ចាំងទូទៅលើករណីរងគ្រោះដោយសារមីន និងសំណល់ជាតិផ្ទុះពីសង្គ្រាម



បុរស



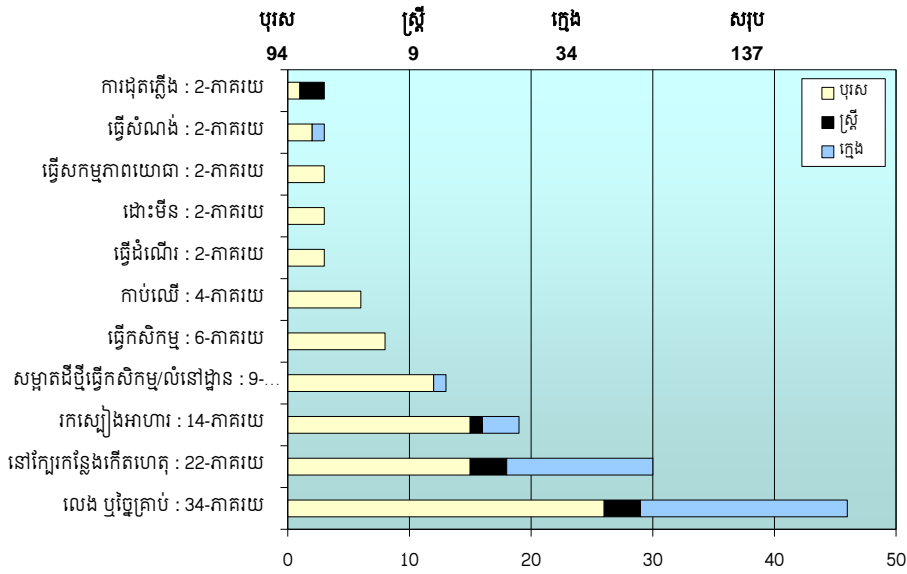


ប្រវត្តិសាស្ត្រនៃការងារជាមួយសហគ្រាស ២០១៩

អំឡុងពេល: ខែមករា ២០១៩ - ខែវិច្ឆិកា ២០២០

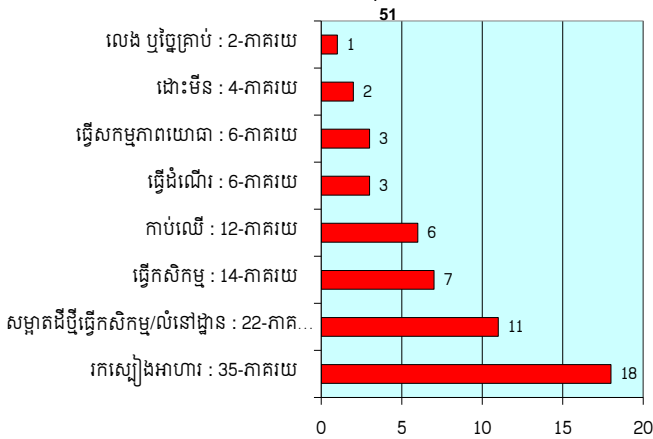
ចំនួនសរុបនៃជនរងគ្រោះ: ក្នុងអំឡុងពេលរាយការណ៍: 137

សកម្មភាពដែលបណ្តាលឲ្យគ្រោះថ្នាក់បែងចែកទៅតាមប្រភេទ:

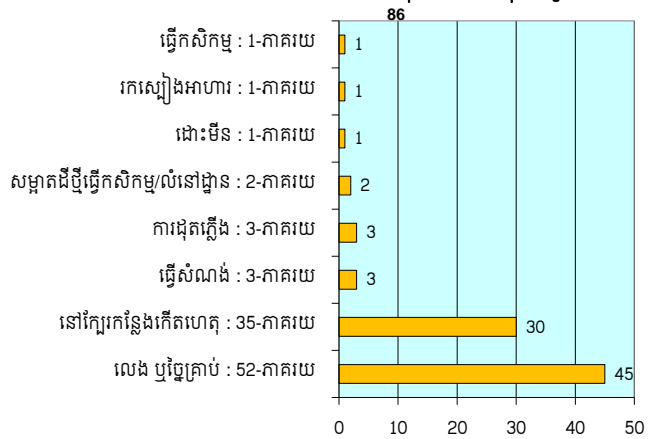


ឧបត្ថម្ភហេតុគ្រោះថ្នាក់ដោយសារម៉ឺន និងសំណល់ជាតិផ្ទះពីសង្គ្រាមតាមលក្ខណៈភូមិសាស្ត្រដី

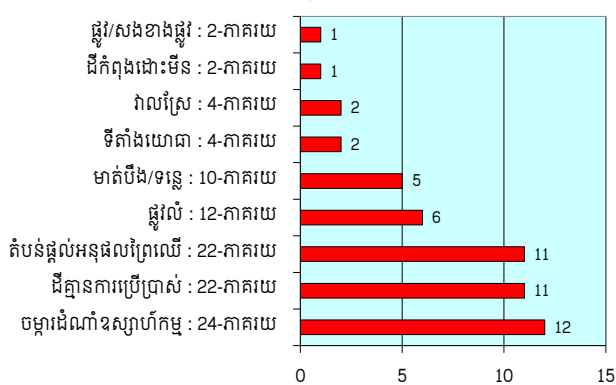
សកម្មភាពដែលបណ្តាលឲ្យផ្ទះម៉ឺន



សកម្មភាពដែលបណ្តាលឲ្យផ្ទះសំណល់ជាតិផ្ទះពីសង្គ្រាម



លក្ខណៈភូមិសាស្ត្រដីដែលបណ្តាលឲ្យផ្ទះម៉ឺន



លក្ខណៈភូមិសាស្ត្រដីដែលបណ្តាលឲ្យផ្ទះសំណល់ជាតិផ្ទះពីសង្គ្រាម

