



អង្គការមេន
C.M.A.A

ប្រព័ន្ធព័ត៌មានជនរងគ្រោះដោយសារមេន និងសំណល់ជាតិផ្ទះពីសង្គ្រាម

របាយការណ៍

ស្តីពីគ្រោះថ្នាក់ដោយសារយុទ្ធសាស្ត្រគ្រឿងផ្ទះ
នៅខេត្តច្រីកា ឆ្នាំ២០២៤

សាវតារ

ប្រព័ន្ធព័ត៌មានជនរងគ្រោះដោយសារមីន និងសំណល់ជាតិផ្ទុះពីសង្គ្រាម (CMVIS) បានបង្កើតឡើងនៅឆ្នាំ១៩៩៤ ដោយកាកបាទក្រហមកម្ពុជា ដែលគាំទ្រថវិកា ព្រមទាំងបច្ចេកទេសពីអង្គការជនពិការអន្តរជាតិបែលហ្សិក និងអង្គការយូនីសេហ្វ ។

នៅដំណាច់ឆ្នាំ២០០៩ CMVIS ត្រូវបានផ្ទេរប្រគល់ពីកាកបាទក្រហមកម្ពុជា មកស្ថិតនៅក្រោមការទទួលខុសត្រូវរបស់អាជ្ញាធរកម្ពុជាគ្រប់គ្រងសកម្មភាពកំចាត់មីន និងសង្គ្រោះជនពិការដោយសារមីន ក្នុងការប្រមូលទិន្នន័យ វិភាគទិន្នន័យ បកស្រាយទិន្នន័យ និងការចែកចាយទិន្នន័យជនរងគ្រោះដោយសារមីន និងសំណល់ជាតិផ្ទុះពីសង្គ្រាម(ស.ផ.ស.) នៅក្នុងប្រទេសកម្ពុជា ។

ព័ត៌មានស្តីពីគ្រោះថ្នាក់ និងជនរងគ្រោះដោយសារយុទ្ធកណ្ណគ្រឿងផ្ទុះ (មីន និងស.ផ.ស.)

១-ជនរងគ្រោះពីខែមករា ឆ្នាំ១៩៧៩ ដល់ខែវិច្ឆិកា ឆ្នាំ២០២៤

ចាប់ពីខែមករា ឆ្នាំ១៩៧៩ ដល់ខែវិច្ឆិកា ឆ្នាំ២០២៤ មានជនរងគ្រោះដោយសារយុទ្ធកណ្ណគ្រឿងផ្ទុះចំនួន ៦៥ ០៨៤នាក់ ដែលបានកត់ត្រាដោយការិយាល័យ CMVIS ក្នុងនោះរួមមាន ៖

- ជនរងគ្រោះដោយសារមីន ៥១ ២០៦នាក់(៧៩%) និងស.ផ.ស. ១៣ ៨៧៨នាក់(២១%)
- ជនរងគ្រោះស្លាប់ ១៩ ៨៣៣នាក់(៣០%) របួស ៣៦ ១៥៥នាក់(៥៦%) និងពិការអវយវៈ ៩ ០៩៦នាក់(១៤%)
- ជនរងគ្រោះជាបុរស ៥២ ៧០៣នាក់(៨១%) ក្មេងប្រុសអាយុក្រោម១៨ឆ្នាំ ៦ ១២៣នាក់(៩%) ស្ត្រី ៤ ៧៩៧នាក់(៨%) ក្មេងស្រីអាយុក្រោម១៨ឆ្នាំ ១ ៣៩៨នាក់(២%) និងជនរងគ្រោះមិនស្គាល់អត្តសញ្ញាណ ៦៣នាក់(០%) ។

២-ឧប្បត្តិហេតុគ្រោះថ្នាក់ពីខែមករា ដល់ខែវិច្ឆិកា ឆ្នាំ២០២៤

ចាប់ពីខែមករា ដល់ខែវិច្ឆិកា ឆ្នាំ២០២៤ មានឧប្បត្តិហេតុគ្រោះថ្នាក់ដោយសារយុទ្ធកណ្ណគ្រឿងផ្ទុះចំនួន ២៩ករណី ដែលតួលេខនេះបានកើនឡើង ៤% បើប្រៀបធៀបនឹងរយៈពេលដូចគ្នានៅឆ្នាំ២០២៣ ដែលមានឧប្បត្តិហេតុគ្រោះថ្នាក់ចំនួន ២៧ករណី ។

ក្នុងចំណោមឧប្បត្តិហេតុគ្រោះថ្នាក់ចំនួន ២៩ករណីរួមមាន ៖ ឧប្បត្តិហេតុគ្រោះថ្នាក់ដោយសារមីន ១៩ករណី និងឧប្បត្តិហេតុគ្រោះថ្នាក់ដោយសារស.ផ.ស. ១០ករណី ។

៣- ជនរងគ្រោះពីខែមករា ដល់ខែវិច្ឆិកា ឆ្នាំ២០២៤

ចាប់ពីខែមករា ដល់ខែវិច្ឆិកា ឆ្នាំ២០២៤ មានជនរងគ្រោះដោយសារយុទ្ធកណ្ណគ្រឿងផ្ទុះចំនួន ៤៧នាក់ ។ តួលេខនេះបានកើនឡើង ៥៧% បើប្រៀបធៀបនឹងរយៈពេលដូចគ្នានៅឆ្នាំ២០២៣ ដែលមានជនរងគ្រោះចំនួន ៣០នាក់ ។

ក្នុងចំណោមជនរងគ្រោះចំនួន ៤៧នាក់ រួមមាន ៖

- ជនរងគ្រោះដោយសារមីន ២២នាក់ និងជនរងគ្រោះដោយសារស.ផ.ស. ២៥នាក់
- ជនរងគ្រោះស្លាប់ ១១នាក់ របួស ២៨នាក់ និងពិការអវយវៈ ៨នាក់
- ជនរងគ្រោះជាបុរស ២៨នាក់ ជាស្ត្រី ៣នាក់ ជាក្មេងប្រុសអាយុក្រោម១៨ឆ្នាំ ១១នាក់ និងជាក្មេងស្រីអាយុក្រោម១៨ឆ្នាំ ៥នាក់ ។

៤- ឧបត្ថម្ភហេតុគ្រោះថ្នាក់ក្នុងខែវិច្ឆិកា ឆ្នាំ២០២៤

នៅខែវិច្ឆិកា ឆ្នាំ២០២៤ មានឧបត្ថម្ភហេតុគ្រោះថ្នាក់ដោយសារយុទ្ធភណ្ណគ្រឿងផ្ទុះចំនួន ២ករណី បានកើតឡើងនៅខេត្តបាត់ដំបង និងខេត្តឧត្តរមានជ័យ។ តួលេខនេះបានកើនឡើង ១០០% ប្រៀបធៀប នឹងខែវិច្ឆិកា ឆ្នាំ២០២៣ ដែលមានឧបត្ថម្ភហេតុគ្រោះថ្នាក់ដោយសារយុទ្ធភណ្ណគ្រឿងផ្ទុះចំនួន ១ករណី។

ព័ត៌មានអំពីឧបត្ថម្ភហេតុគ្រោះថ្នាក់ដោយសារយុទ្ធភណ្ណគ្រឿងផ្ទុះនៅខែវិច្ឆិកា ឆ្នាំ២០២៤

- ឧបត្ថម្ភហេតុគ្រោះថ្នាក់ដោយសារមីនកើតឡើងនៅតំបន់ផ្តល់អនុផលព្រៃឈើ ១ករណី
- ឧបត្ថម្ភហេតុគ្រោះថ្នាក់ដោយសារមីនកើតឡើងនៅលើដីចម្ការ ១ករណី។

៥- ជនរងគ្រោះក្នុងខែវិច្ឆិកា ឆ្នាំ២០២៤

នៅខែវិច្ឆិកា ឆ្នាំ២០២៤ មានជនរងគ្រោះដោយសារយុទ្ធភណ្ណគ្រឿងផ្ទុះចំនួន ២នាក់។ តួលេខនេះ មានការកើនឡើង ១០០% បើប្រៀបធៀបនឹងខែវិច្ឆិកា ឆ្នាំ២០២៣ ដែលមានជនរងគ្រោះ ១នាក់។

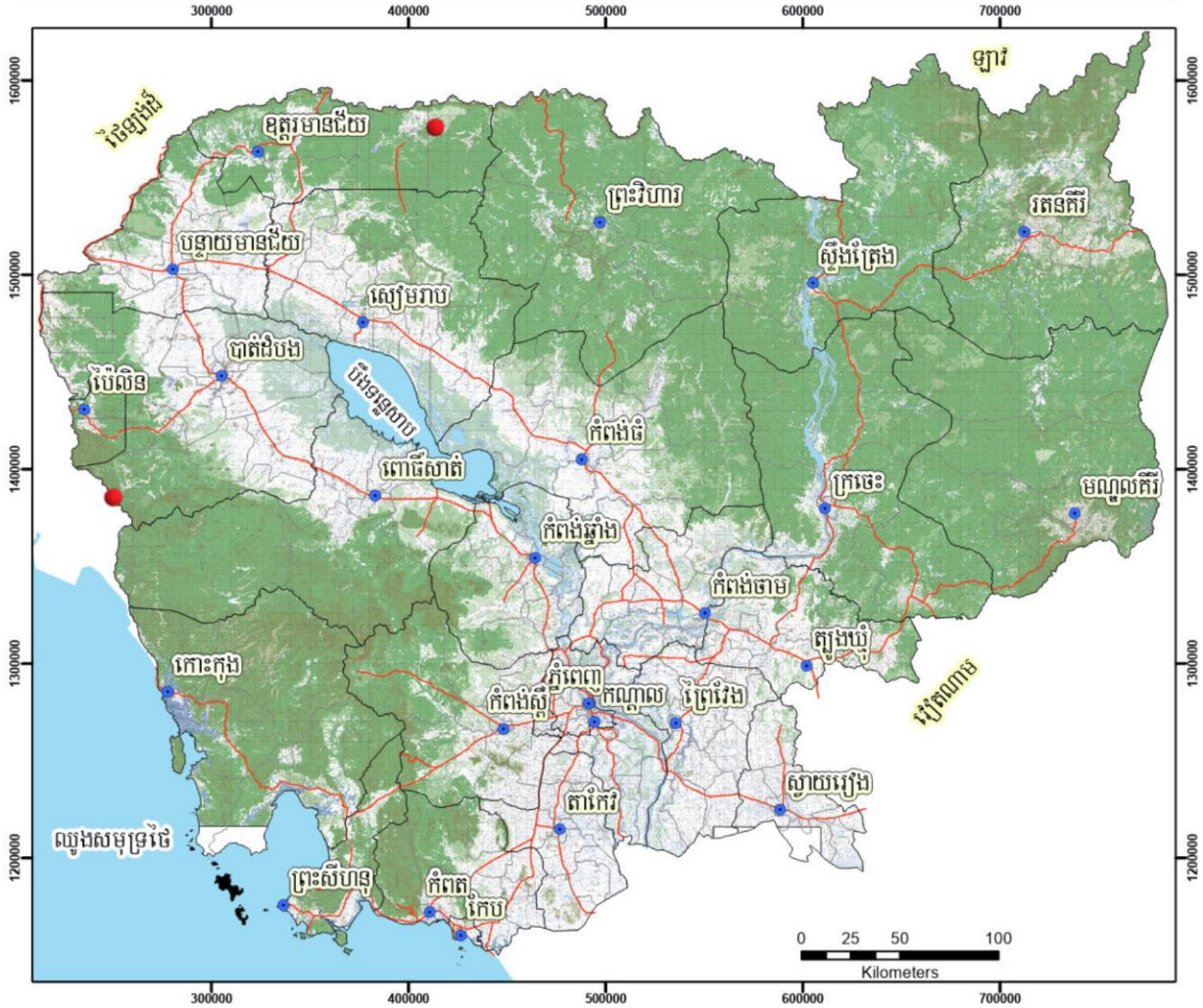
- ជនរងគ្រោះជាបុរស ២នាក់ បានរងរបួស ១នាក់ និងស្លាប់១នាក់ដោយសារមីន
- សកម្មភាពនៅពេលគ្រោះថ្នាក់គឺ៖ ការរកស្បៀងអាហារ និងការសម្អាតដីសម្រាប់ធ្វើកសិកម្ម។

៦- ផលប៉ះពាល់ពីតំបន់គ្រោះថ្នាក់ពីខែមករា ឆ្នាំ២០២៣ ដល់ខែវិច្ឆិកា ឆ្នាំ២០២៤ (ជនរងគ្រោះ ៧៩នាក់)

- ខេត្តចំនួន ៥ ដែលទទួលរងផលប៉ះពាល់ខ្លាំងបំផុតមានជនរងគ្រោះ ៥៤% នៃជនរងគ្រោះសរុប
- ស្រុកចំនួន ១០ ដែលទទួលរងផលប៉ះពាល់ខ្លាំងបំផុតមានជនរងគ្រោះ ៦៥% នៃជនរងគ្រោះសរុប
- ឃុំចំនួន ១០ ដែលទទួលរងផលប៉ះពាល់ខ្លាំងបំផុតមានជនរងគ្រោះ ៥៣% នៃជនរងគ្រោះសរុប។

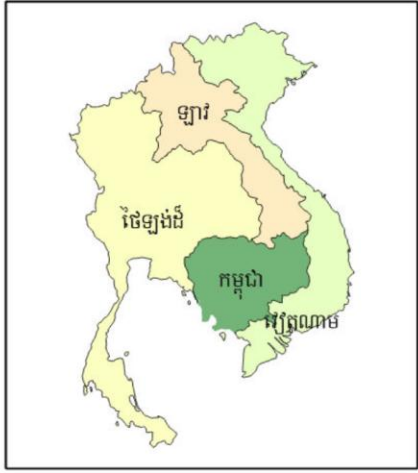
ព័ត៌មានលម្អិត សូមមើលទំព័រទី៧

ទីតាំងគ្រោះថ្នាក់ដោយសារយុទ្ធភណ្ឌគ្រឿងផ្ទុះ នៅខេត្តកែប ឆ្នាំ២០២៤
ឧប្បត្តិហេតុ ២ករណី ជនរងគ្រោះ ២នាក់



កំណត់សម្គាល់

- ទីតាំងគ្រោះថ្នាក់មីន
- ទីរួមខេត្ត
- ព្រំប្រទល់ខេត្ត
- ព្រំប្រទល់ស្រុក
- ផ្ទៃទឹក
- ផ្លូវជាតិ



Produced by CMVIS, Dec 2024

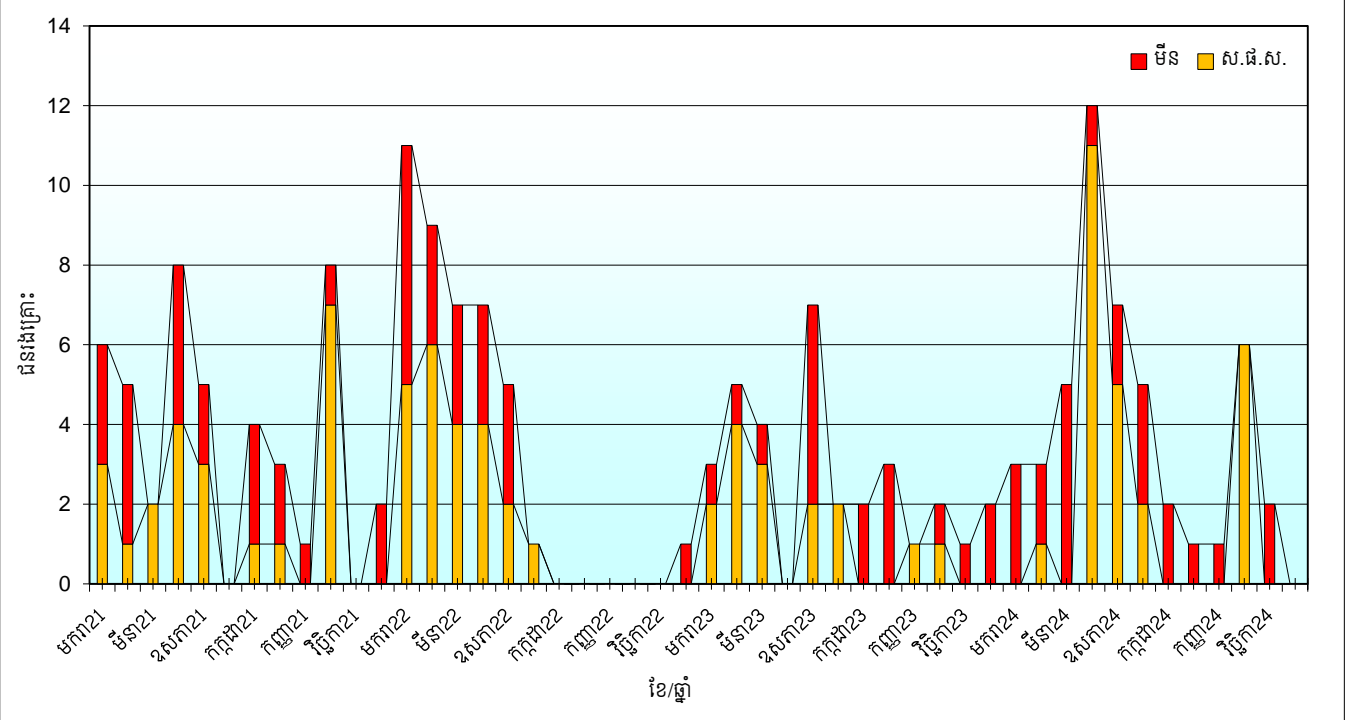
ព័ត៌មានលម្អិតទាក់ទងនឹងព័ត៌មានអំពីគ្រោះថ្នាក់ដោយសារយុទ្ធភណ្ឌគ្រឿងផ្ទុះ សូមទំនាក់ទំនង
មកការិយាល័យ CMVIS តាមរយៈអាស័យដ្ឋានអ៊ីម៉ែល: ketya@cmaa.gov.kh

របាយការណ៍ជនរងគ្រោះដោយសារយុទ្ធកណ្តាត្រៀមផ្ទះពីខែមករា ឆ្នាំ២០២១ ដល់ខែវិច្ឆិកា ឆ្នាំ២០២៤

ឆ្នាំ/ខែ	ជនរងគ្រោះតាមខែ												
	មករា	កុម្ភៈ	មីនា	មេសា	ឧសភា	មិថុនា	កក្កដា	សីហា	កញ្ញា	តុលា	វិច្ឆិកា	ធ្នូ	សរុប
2021	6	5	2	8	5	0	4	3	1	8	0	2	44
ការប្រែប្រួលចំនួន ឆ្នាំ2021	6	11	13	21	26	26	30	33	34	42	42	44	
2022	11	9	7	7	5	1	0	0	0	0	0	1	41
ការប្រែប្រួលចំនួន ឆ្នាំ2022	11	20	27	34	39	40	40	40	40	40	40	41	
ការប្រែប្រួលភាគរយ 2021 ធៀប 2022	83	82	108	62	50	54	33	21	18	-5	-5	-7	
2023	3	5	4	0	7	2	2	3	1	2	1	2	32
ការប្រែប្រួលចំនួនតាមខែធៀប 2022	-8	-4	-3	-7	2	1	2	3	1	2	1	1	
ការប្រែប្រួលភាគរយតាមខែធៀប 2022	-73	-44	-43	-100	40	100	100	100	100	100	100	100	
ការប្រែប្រួលចំនួន ឆ្នាំ2023	3	8	12	12	19	21	23	26	27	29	30	32	
ការប្រែប្រួលភាគរយ 2022 ធៀប 2023	-73	-60	-56	-65	-51	-48	-43	-35	-33	-28	-25	-22	
2024	3	3	5	12	7	5	2	1	1	6	2		47
ការប្រែប្រួលចំនួនតាមខែធៀប 2023	0	-2	1	12	0	3	0	-2	0	4	1		
ការប្រែប្រួលភាគរយតាមខែធៀប 2023	0	-40	25	100	0	150	0	-67	0	200	100		
ការប្រែប្រួលចំនួន ឆ្នាំ2024	3	6	11	23	30	35	37	38	39	45	47		
ការប្រែប្រួលភាគរយ 2023 ធៀប 2024	0	-25	-8	92	58	67	61	46	44	55	57		

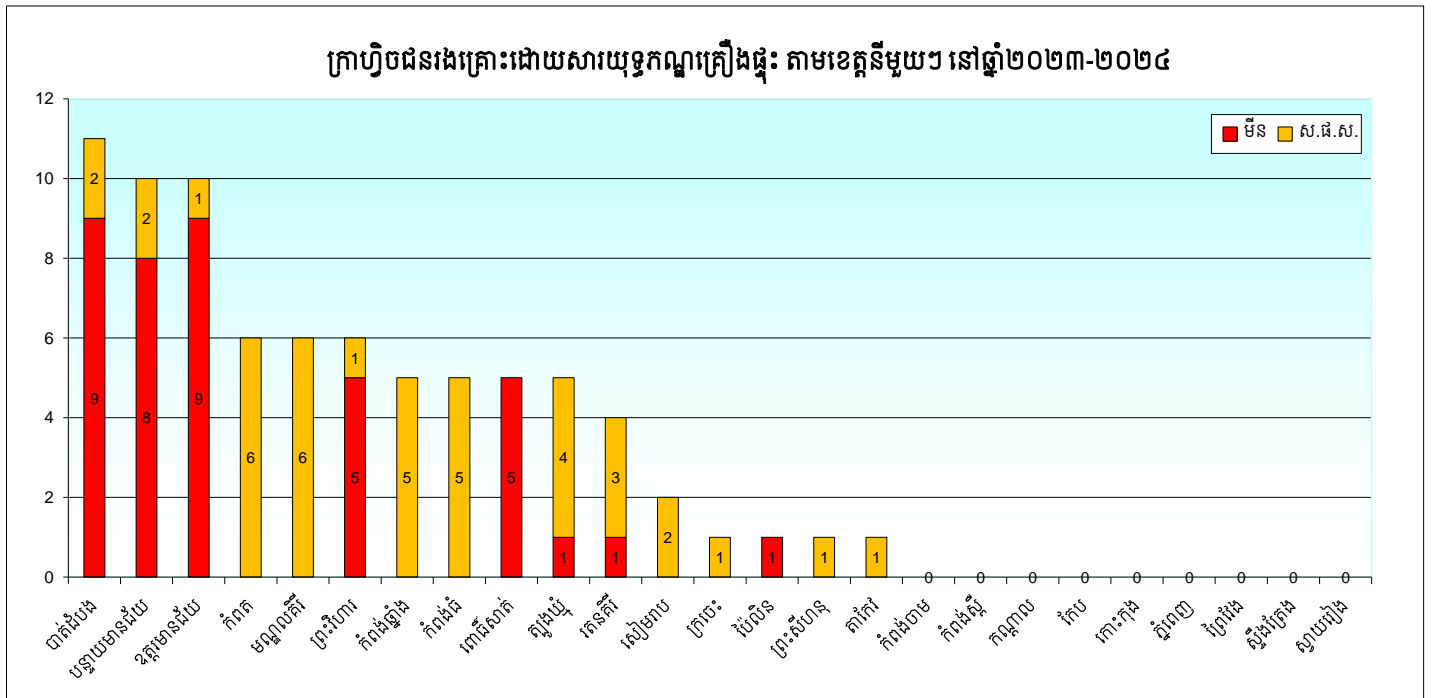
ចំណាំ: តួលេខជនរងគ្រោះសម្រាប់ខែបន្តបន្ទាប់ទៀត នៃដំណើរការប្រមូលទិន្នន័យនឹងស្រាវជ្រាវឱ្យបានពេលវេលា

ក្រាហ្វិចជនរងគ្រោះតាមខែនីមួយៗចាប់ពីខែមករា ឆ្នាំ២០២១ ដល់ខែវិច្ឆិកា ឆ្នាំ២០២៤



ជនរងគ្រោះដោយសារយុទ្ធកណ្ណគ្រឿងផ្ទុះ ចាប់ពីខែមករា ឆ្នាំ២០២៣ ដល់ខែវិច្ឆិកា ឆ្នាំ២០២៤
រាជធានីខេត្តត្រូវបានតម្រៀបតាមលំដាប់ចុះនៃជនបូកសរុបជនរងគ្រោះដោយសារយុទ្ធកណ្ណគ្រឿងផ្ទុះ ក្នុងឆ្នាំ២០២៣ និងឆ្នាំ២០២៤

ឈ្មោះខេត្ត	មករា២៣		កុម្ភៈ២៣		មីនា២៣		មេសា២៣		ឧសភា២៣		មិថុនា២៣		កក្កដា២៣		សីហា២៣		កញ្ញា២៣		តុលា២៣		វិច្ឆិកា ២៣		ធ្នូ២៣		សរុប២០២៣		មករា២៤		កុម្ភៈ២៤		មីនា២៤		មេសា២៤		ឧសភា២៤		មិថុនា២៤		កក្កដា២៤		សីហា២៤		កញ្ញា២៤		តុលា២៤		វិច្ឆិកា ២៤		ធ្នូ២៤		សរុប២០២៤		សរុប ២០២៣-២០២៤	ការបូកបណ្តាក់ លើសរុប	ភាគរយ នៃសរុប	ការបូកបណ្តាក់ លើភាគរយសរុប
	ចំនួន	ចំនួន	ចំនួន	ចំនួន	ចំនួន	ចំនួន	ចំនួន	ចំនួន	ចំនួន	ចំនួន	ចំនួន	ចំនួន	ចំនួន	ចំនួន	ចំនួន	ចំនួន	ចំនួន	ចំនួន	ចំនួន	ចំនួន	ចំនួន	ចំនួន	ចំនួន	ចំនួន	ចំនួន	ចំនួន	ចំនួន	ចំនួន	ចំនួន	ចំនួន	ចំនួន	ចំនួន	ចំនួន	ចំនួន	ចំនួន	ចំនួន	ចំនួន	ចំនួន	ចំនួន	ចំនួន	ចំនួន	ចំនួន	ចំនួន													
បាត់ដំបង	០	០	០	០	២	០	០	០	១	១	០	០	២	៦	០	១	២	០	០	០	០	១	០	០	១	០	០	១	០	០	១	០	០	១	០	០	១	០	០	១	០	០	១	០	០	៥	១១	11	13.9	14						
ឧត្តរមានជ័យ	០	១	១	០	១	០	០	១	០	០	១	០	១	៥	០	០	៣	១	០	០	០	០	០	០	០	០	០	០	០	០	០	០	០	០	០	០	០	០	០	០	០	០	០	០	៥	១០	21	12.7	27							
បន្ទាយមានជ័យ	០	០	០	០	៣	០	១	០	០	១	០	០	៥	៥	០	២	០	០	១	១	០	០	០	០	០	០	០	០	០	០	០	០	០	០	០	០	០	០	០	០	០	០	០	៥	១០	31	12.7	39								
មណ្ឌលគីរី	០	០	០	០	០	០	០	០	០	០	០	០	០	០	០	០	០	០	០	០	០	០	០	០	០	០	០	០	០	០	០	០	០	០	០	០	០	០	០	០	០	០	០	៥	៦	37	7.6	47								
ព្រះវិហារ	១	០	០	០	០	០	១	០	០	០	០	០	២	២	០	០	០	០	២	២	០	០	០	០	០	០	០	០	០	០	០	០	០	០	០	០	០	០	០	០	០	០	០	៤	៦	43	7.6	54								
កំពត	០	០	០	០	០	០	០	០	០	០	០	០	០	០	០	០	០	០	០	០	០	០	០	០	០	០	០	០	០	០	០	០	០	០	០	០	០	០	០	០	០	០	០	៦	៦	49	7.6	62								
ពោធិ៍សាត់	០	១	០	០	០	០	០	០	០	០	០	០	១	១	៣	០	០	០	០	០	០	០	០	០	០	០	០	០	០	០	០	០	០	០	០	០	០	០	០	០	០	០	០	០	៤	៥	54	6.3	68							
កំពង់ធំ	១	០	០	០	០	០	០	០	០	០	០	០	១	១	០	០	០	០	០	០	០	០	០	០	០	០	០	០	០	០	០	០	០	០	០	០	០	០	០	០	០	០	០	០	៤	៥	59	6.3	75							
កំពង់ឆ្នាំង	០	០	០	០	១	០	០	០	០	០	០	០	១	១	០	០	០	០	០	០	០	០	០	០	០	០	០	០	០	០	០	០	០	០	០	០	០	០	០	០	០	០	០	០	៤	៥	64	6.3	81							
ត្បូងឃ្មុំ	០	០	០	០	០	២	០	០	០	១	០	០	៣	៣	០	០	០	០	០	០	១	១	០	០	០	០	០	០	០	០	០	០	០	០	០	០	០	០	០	០	០	០	០	០	២	៥	69	6.3	87							
តេជគីរី	០	៣	០	០	០	០	០	១	០	០	០	០	៤	៤	០	០	០	០	០	០	០	០	០	០	០	០	០	០	០	០	០	០	០	០	០	០	០	០	០	០	០	០	០	០	០	៤	4	73	5.1	92						
សៀមរាប	០	០	២	០	០	០	០	០	០	០	០	០	២	២	០	០	០	០	០	០	០	០	០	០	០	០	០	០	០	០	០	០	០	០	០	០	០	០	០	០	០	០	០	០	០	២	2	75	2.5	95						
ព្រះសីហនុ	០	០	០	០	០	០	០	០	០	០	០	០	០	០	០	០	០	១	០	០	០	០	០	០	០	០	០	០	០	០	០	០	០	០	០	០	០	០	០	០	០	០	០	០	០	១	1	76	1.3	96						
តាកែវ	១	០	០	០	០	០	០	០	០	០	០	០	១	១	០	០	០	០	០	០	០	០	០	០	០	០	០	០	០	០	០	០	០	០	០	០	០	០	០	០	០	០	០	០	០	០	១	1	77	1.3	97					
ក្រចេះ	០	០	១	០	០	០	០	០	០	០	០	០	១	១	០	០	០	០	០	០	០	០	០	០	០	០	០	០	០	០	០	០	០	០	០	០	០	០	០	០	០	០	០	០	០	០	០	១	1	78	1.3	99				
ប៉ៃលិន	០	០	០	០	០	០	០	០	០	០	០	០	០	០	០	០	០	០	០	០	០	០	០	០	០	០	០	០	០	០	០	០	០	០	០	០	០	០	០	០	០	០	០	០	០	០	១	1	79	1.3	100					
កំពង់ស្ពឺ	០	០	០	០	០	០	០	០	០	០	០	០	០	០	០	០	០	០	០	០	០	០	០	០	០	០	០	០	០	០	០	០	០	០	០	០	០	០	០	០	០	០	០	០	០	០	០	០	០	០	0	79	0	100		
កំពង់ចាម	០	០	០	០	០	០	០	០	០	០	០	០	០	០	០	០	០	០	០	០	០	០	០	០	០	០	០	០	០	០	០	០	០	០	០	០	០	០	០	០	០	០	០	០	០	០	០	០	០	0	79	0	100			
កណ្តាល	០	០	០	០	០	០	០	០	០	០	០	០	០	០	០	០	០	០	០	០	០	០	០	០	០	០	០	០	០	០	០	០	០	០	០	០	០	០	០	០	០	០	០	០	០	០	០	០	០	0	79	0	100			
កោះកុង	០	០	០	០	០	០	០	០	០	០	០	០	០	០	០	០	០	០	០	០	០	០	០	០	០	០	០	០	០	០	០	០	០	០	០	០	០	០	០	០	០	០	០	០	០	០	០	០	០	0	79	0	100			
ព្រៃវែង	០	០	០	០	០	០	០	០	០	០	០	០	០	០	០	០	០	០	០	០	០	០	០	០	០	០	០	០	០	០	០	០	០	០	០	០	០	០	០	០	០	០	០	០	០	០	០	០	០	0	79	0	100			
ស្ទឹងត្រែង	០	០	០	០	០	០	០	០	០	០	០	០	០	០	០	០	០	០	០	០	០	០	០	០	០	០	០	០	០	០	០	០	០	០	០	០	០	០	០	០	០	០	០	០	០	០	០	០	0	79	0	100				
ស្វាយរៀង	០	០	០	០	០	០	០	០	០	០	០	០	០	០	០	០	០	០	០	០	០	០	០	០	០	០	០	០	០	០	០	០	០	០	០	០	០	០	០	០	០	០	០	០	០	០	០	០	0	79	0	100				
កែប	០	០	០	០	០	០	០	០	០	០	០	០	០	០	០	០	០	០	០	០	០	០	០	០	០	០	០	០	០	០	០	០	០	០	០	០	០	០	០	០	០	០	០	០	០	០	០	0	79	0	100					
ភ្នំពេញ	០	០	០	០	០	០	០	០	០	០	០	០	០	០	០	០	០	០	០	០	០	០	០	០	០	០	០	០	០	០	០	០	០	០	០	០	០	០	០	០	០	០	០	០	០	០	០	0	79	0	100					
សរុប	3	5	4	0	7	2	2	3	1	2	1	2	32	3	3	5	12	7	5	2	1	1	6	2	0	47	3	3	5	12	7	5	2	1	1	6	2	0	47	79																





ប្រព័ន្ធត្រួតពិនិត្យការងាររបស់រាជវាំង របស់ កម្ពុជា

ខេត្តចំនួន 5 ទទួលរងឥទ្ធិពលខ្លាំងជាងគេ ដោយសារយុទ្ធភណ្ឌគ្រឿងផ្ទុះ

ត្រូវបានតម្រៀបតាមលំដាប់ចុះ នៃផលបូកសរុបជនរងគ្រោះ
ពីខែមករា ឆ្នាំ២០២៣ ដល់ខែវិច្ឆិកា ឆ្នាំ២០២៤

លំដាប់	ខេត្ត	អ្នករងគ្រោះ មិន	អ្នករងគ្រោះ សំណល់ជាតិផ្ទុះពីសង្គ្រាម	ផលបូកសរុប អ្នករងគ្រោះ	ការបូកបណ្តាក់ លើផលបូកសរុប
1	បាត់ដំបង	9	2	11	11
2	បន្ទាយមានជ័យ	8	2	10	21
3	ឧត្តរមានជ័យ	9	1	10	31
4	កំពត	0	6	6	37
5	មណ្ឌលគិរី	0	6	6	43

ស្រុកចំនួន 10 ទទួលរងឥទ្ធិពលខ្លាំងជាងគេ ដោយសារយុទ្ធភណ្ឌគ្រឿងផ្ទុះ

ត្រូវបានតម្រៀបតាមលំដាប់ចុះ នៃផលបូកសរុបជនរងគ្រោះ
ពីខែមករា ឆ្នាំ២០២៣ ដល់ខែវិច្ឆិកា ឆ្នាំ២០២៤

លំដាប់	ស្រុក	ខេត្ត	អ្នករងគ្រោះ មិន	អ្នករងគ្រោះ សំណល់ជាតិផ្ទុះពីសង្គ្រាម	ផលបូកសរុប អ្នករងគ្រោះ	ការបូកបណ្តាក់ លើផលបូកសរុប
1	ជាំក្សាន្ត	ព្រះវិហារ	5	1	6	6
2	សំឡូត	បាត់ដំបង	6	0	6	12
3	បន្ទាយមាស	កំពត	0	6	6	18
4	សែនមនោរម្យ	មណ្ឌលគិរី	0	6	6	24
5	អន្លង់វែង	ឧត្តរមានជ័យ	5	1	6	30
6	វាលវែង	ពោធិ៍សាត់	5	0	5	35
7	ស្នោង	កំពង់ធំ	0	4	4	39
8	អូរជ្រៅ	បន្ទាយមានជ័យ	4	0	4	43
9	អូរយ៉ាដាវ	រតនគិរី	1	3	4	47
10	បរិបូណ៌	កំពង់ឆ្នាំង	0	4	4	51

ឃុំចំនួន 10 ទទួលរងឥទ្ធិពលខ្លាំងជាងគេ ដោយសារយុទ្ធភណ្ឌគ្រឿងផ្ទុះ

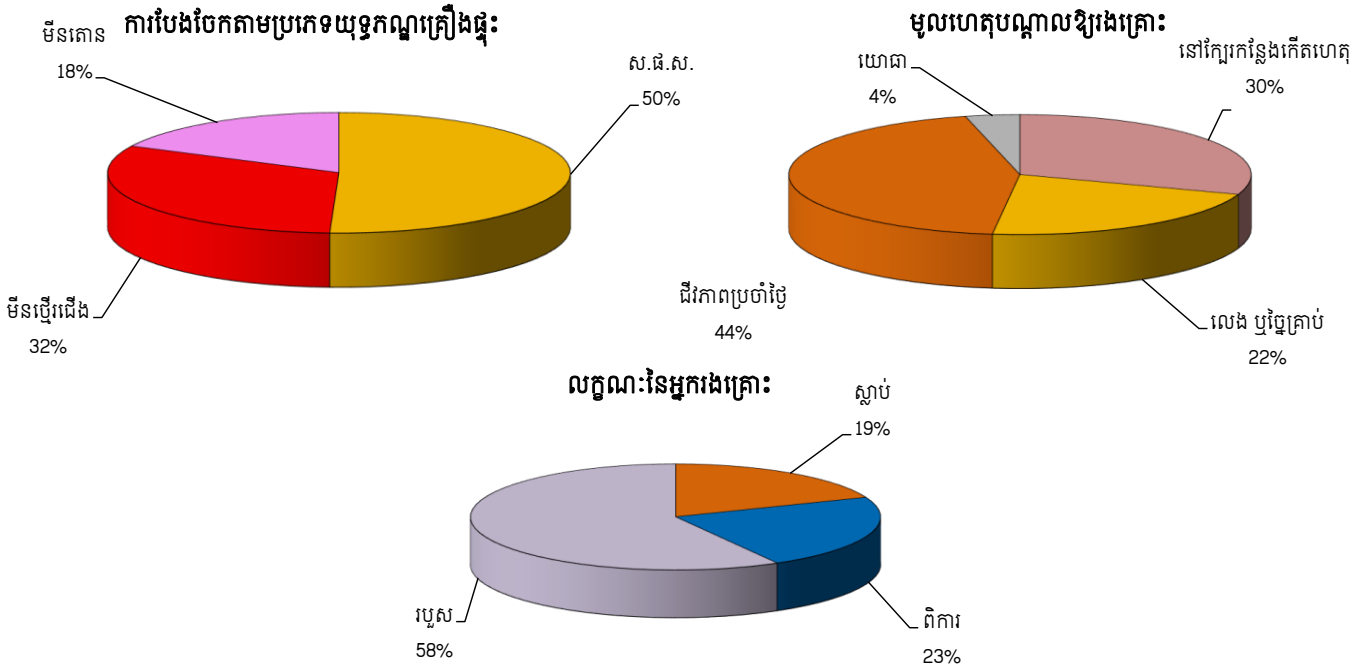
ត្រូវបានតម្រៀបតាមលំដាប់ចុះ នៃផលបូកសរុបជនរងគ្រោះ
ពីខែមករា ឆ្នាំ២០២៣ ដល់ខែវិច្ឆិកា ឆ្នាំ២០២៤

លំដាប់	ឃុំ	ស្រុក	ខេត្ត	អ្នករងគ្រោះ មិន	អ្នករងគ្រោះ សំណល់ជាតិផ្ទុះពីសង្គ្រាម	ផលបូកសរុប អ្នករងគ្រោះ	ការបូកបណ្តាក់ លើផលបូកសរុប
1	ទូកមាសខាងលេច	បន្ទាយមាស	កំពត	0	6	6	6
2	ត្រពាំងប្រិយ	អន្លង់វែង	ឧត្តរមានជ័យ	5	1	6	12
3	មេនា	សែនមនោរម្យ	មណ្ឌលគិរី	0	6	6	18
4	អូរបីជាន់	អូរជ្រៅ	បន្ទាយមានជ័យ	4	0	4	22
5	ផ្នូកទ្រូ	បរិបូណ៌	កំពង់ឆ្នាំង	0	4	4	26
6	ថ្មដា	វាលវែង	ពោធិ៍សាត់	4	0	4	30
7	រុងរឿង	ស្នោង	កំពង់ធំ	0	4	4	34
8	យ៉ាទុង	អូរយ៉ាដាវ	រតនគិរី	0	3	3	37
9	គោករមៀត	ថ្មពួក	បន្ទាយមានជ័យ	3	0	3	40
10	មរកត	ជាំក្សាន្ត	ព្រះវិហារ	1	1	2	42

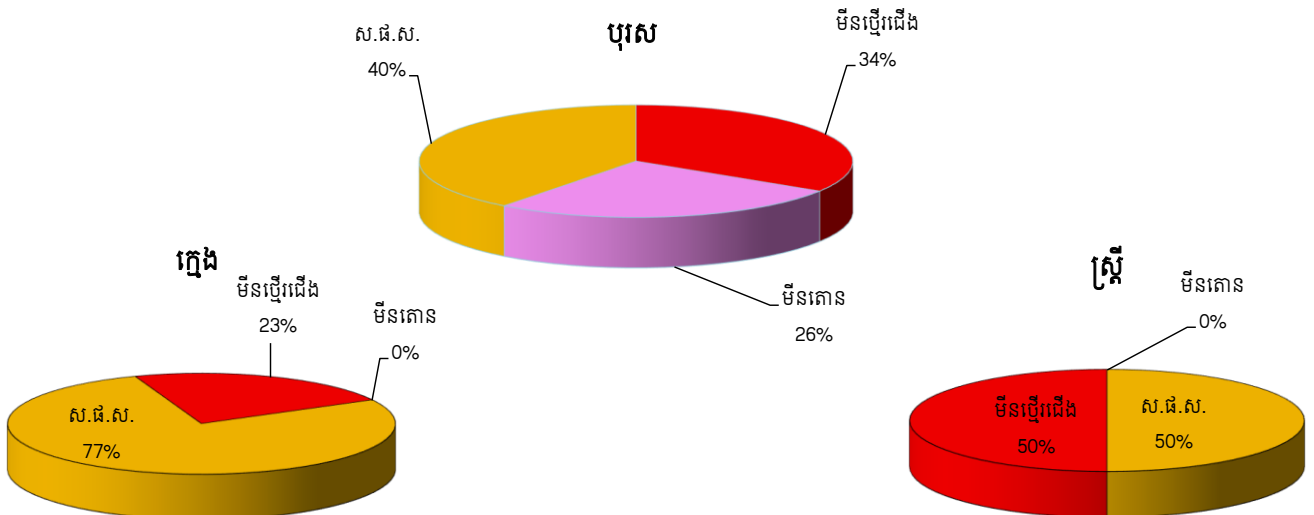
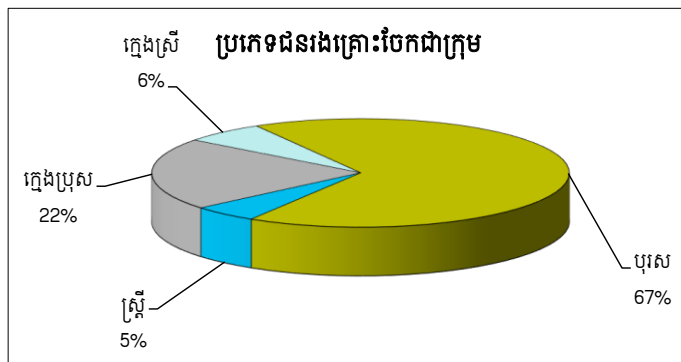
ការឆ្លុះបញ្ចាំងទូទៅលើជនរងគ្រោះដោយសារយុទ្ធកណ្ណគ្រឿងផ្ទុះ

អំឡុងពេល: មករា ឆ្នាំ២០២៣ - វិច្ឆិកា ឆ្នាំ២០២៤

ចំនួនសរុបនៃជនរងគ្រោះក្នុងអំឡុងពេលរាយការណ៍: ៧៩



ការឆ្លុះបញ្ចាំងទូទៅលើករណីរងគ្រោះដោយសារយុទ្ធកណ្ណគ្រឿងផ្ទុះ



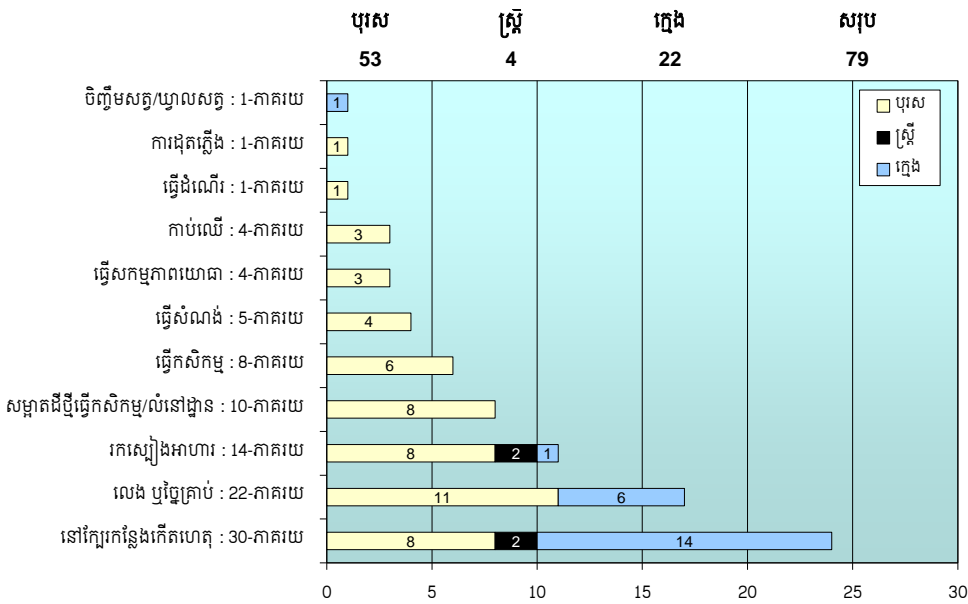


ប្រតិបត្តិការសម្រេចសេចក្តីរបស់គណៈកម្មាធិការជាតិរៀនសូត្រ និង កម្មវិធី

អំឡុងពេល: ខែមករា ឆ្នាំ២០២៣ - ខែវិច្ឆិកា ឆ្នាំ២០២៤

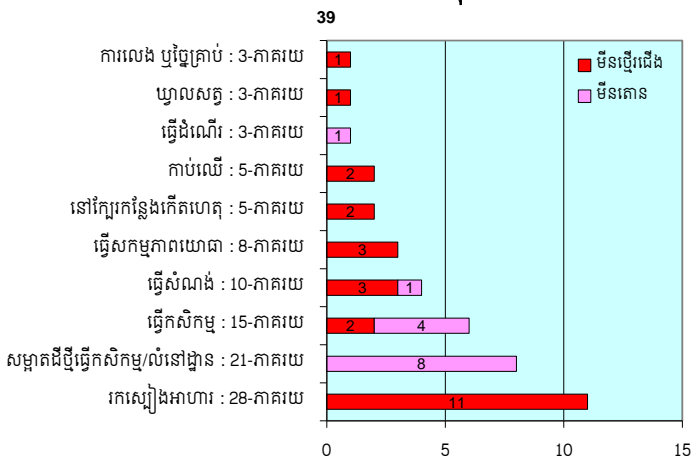
ចំនួនសរុបនៃជនរងគ្រោះ ក្នុងអំឡុងពេលរាយការណ៍: ៧៩

សកម្មភាពដែលបណ្តាលឱ្យគ្រោះថ្នាក់យុទ្ធភណ្ឌគ្រឿងផ្ទុះ បែងចែកទៅតាមប្រភេទជនរងគ្រោះ:

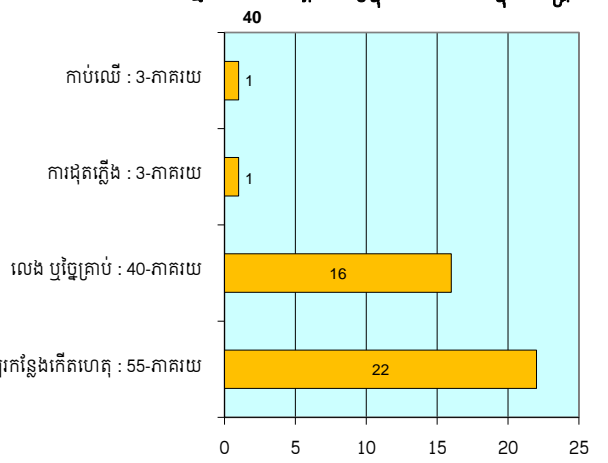


សកម្មភាពរបស់ជនរងគ្រោះនៅពេលដែលគ្រោះថ្នាក់ដោយសារយុទ្ធភណ្ឌគ្រឿងផ្ទុះ:

សកម្មភាពដែលបណ្តាលឱ្យផ្ទុះមីន

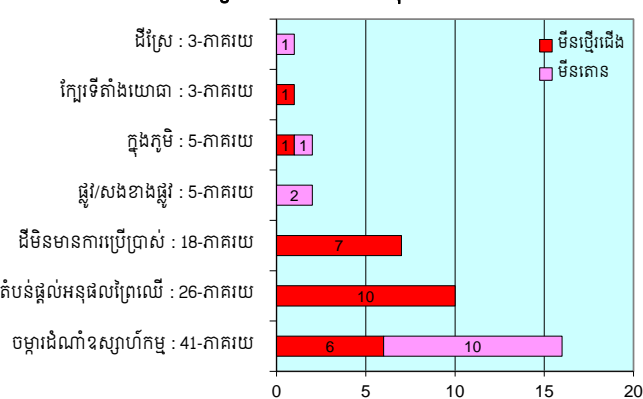


សកម្មភាពដែលបណ្តាលឱ្យផ្ទុះសំណល់ជាតិផ្ទុះពីសង្គ្រាម



ឧបត្ថម្ភគ្រោះថ្នាក់ដោយសារយុទ្ធភណ្ឌគ្រឿងផ្ទុះ តាមលក្ខណៈភូមិសាស្ត្រដី

លក្ខណៈភូមិសាស្ត្រដីដែលបណ្តាលឱ្យផ្ទុះមីន



លក្ខណៈភូមិសាស្ត្រដីដែលបណ្តាលឱ្យផ្ទុះសំណល់ជាតិផ្ទុះពីសង្គ្រាម

