



រាជ្យាធរមីន

C.M.A.A

ប្រព័ន្ធព័ត៌មានជនរងគ្រោះដោយសារមីន និងសំណល់ជាតិផ្ទុះពីសង្គ្រាម

**របាយការណ៍
ប្រចាំ
ខែធ្នូ ឆ្នាំ ២០១៩**

សារៈ

ប្រព័ន្ធព័ត៌មានជនរងគ្រោះដោយសារមីន និងសំណល់ជាតិផ្ទុះពីសង្គ្រាម (CMVIS) ត្រូវបានបង្កើតឡើងនៅឆ្នាំ១៩៩៤ ដោយកាកបាទក្រហមកម្ពុជា ដោយមានការគាំទ្រថវិកា និងបច្ចេកទេសពីអង្គការជនពិការអន្តរជាតិប៊ែលហ្សិក និងអង្គការយូនីសេហ្វ ក្នុងការផ្តល់នូវការប្រមូលទិន្នន័យ វិភាគទិន្នន័យ បកស្រាយទិន្នន័យ និងការចែកចាយទិន្នន័យជនរងគ្រោះដោយសារមីន និងសំណល់ជាតិផ្ទុះពីសង្គ្រាម(ស.ផ.ស.) ជាជនស៊ីវិល និងយោធា នៅក្នុងប្រទេសកម្ពុជា។

នៅដំណាច់ឆ្នាំ២០០៩ CMVIS ត្រូវបានផ្ទេរប្រគល់ពីកាកបាទក្រហមកម្ពុជា មកស្ថិតនៅក្រោមការទទួលខុសត្រូវរបស់អាជ្ញាធរកម្ពុជាគ្រប់គ្រងសកម្មភាពកំចាត់មីន និងសង្គ្រោះជនពិការដោយសារមីន។

ព័ត៌មានស្តីពីគ្រោះថ្នាក់ និងជនរងគ្រោះដោយសារមីន និងស.ផ.ស.

1- ជនរងគ្រោះពីខែមករា ឆ្នាំ១៩៧៩ ដល់ខែធ្នូ ឆ្នាំ២០១៩

ចាប់ពីខែមករា ឆ្នាំ១៩៧៩ ដល់ខែធ្នូ ឆ្នាំ២០១៩ មានជនរងគ្រោះដោយសារមីន និងស.ផ.ស.ចំនួន ៦៤.៨៥៥នាក់ ដែលបានកត់ត្រាដោយមន្ត្រី-បុគ្គលិកប្រមូលទិន្នន័យរបស់ការិយាល័យ CMVIS ក្នុងចំណោមជនរងគ្រោះចំនួន ៦៤.៨៥៥នាក់ រួមមាន៖

- ជនរងគ្រោះដោយសារមីន ៥១.០៩៨នាក់(៧៩%) និងស.ផ.ស. ១៣.៧៥៧នាក់(២១%)។
- ជនរងគ្រោះស្លាប់ ១៩.៧៨០នាក់(៣១%) របួស ៣៦.០២៦នាក់(៥៥%) និងពិការអវៈយវៈ ៩.០៤៩នាក់(១៤%)។
- ជនរងគ្រោះជាបុរស ៥២.៥៤៨នាក់(៨១%) ក្មេងប្រុសអាយុក្រោម១៨ឆ្នាំ ៦.០៦៧នាក់(៩%) ស្ត្រី ៤.៧៨៧នាក់(៨%) ក្មេងស្រីអាយុក្រោម១៨ឆ្នាំ ១.៣៩០នាក់(២%) និងជនរងគ្រោះមិនស្គាល់អត្តសញ្ញាណ ៦៣នាក់(០%)។

2- ឧប្បត្តិហេតុគ្រោះថ្នាក់ពីខែមករា ដល់ខែធ្នូ ឆ្នាំ២០១៩

ចាប់ពីខែមករា ដល់ខែធ្នូ ឆ្នាំ២០១៩ មានឧប្បត្តិហេតុគ្រោះថ្នាក់មីន និងស.ផ.ស. ៥៥ករណី តួលេខនេះបង្ហាញពីការកើនឡើង ៤១% បើប្រៀបធៀបជាមួយនឹងឆ្នាំ២០១៨ ដែលមានឧប្បត្តិហេតុគ្រោះថ្នាក់មីន និងស.ផ.ស. ៣៩ករណី។

ក្នុងចំណោមឧប្បត្តិហេតុគ្រោះថ្នាក់ដោយសារមីន និងស.ផ.ស. ៥៥ករណី ចាប់ពីខែមករា ដល់ខែ ធ្នូ ឆ្នាំ ២០១៩ រួមមាន៖ ឧប្បត្តិហេតុដោយសារមីន ២៦ករណី(៤៧%) និងស.ផ.ស. ២៩ករណី (៥៣%)។

3- ជនរងគ្រោះពីខែមករា ដល់ខែធ្នូ ឆ្នាំ២០១៩

តួលេខបណ្តោះអាសន្ន នៃជនរងគ្រោះដោយសារមីន និងស.ផ.ស. ពីខែមករា ដល់ខែធ្នូ ឆ្នាំ២០១៩ មាន ៧៧នាក់។ តួលេខនេះបង្ហាញពីការកើនឡើង ៣៣% ប្រៀបធៀបជាមួយនឹងនៅឆ្នាំ២០១៨ ដែលមានជនរងគ្រោះដោយសារមីន និងស.ផ.ស. ៥៨នាក់។

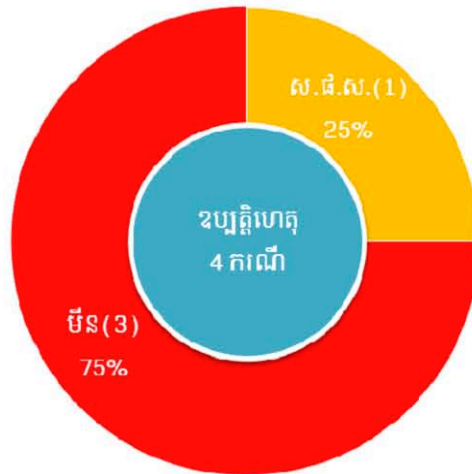
ក្នុងចំណោមជនរងគ្រោះ ៧៧នាក់ រួមមាន៖

- ជនរងគ្រោះដោយសារមីន ២៣នាក់(៣០%) និងស.ផ.ស. ៥៤នាក់(៧០%)
- ជនរងគ្រោះស្លាប់ ១២នាក់(១៥%) របួស ៤៩នាក់(៦៤%) និងពិការអវៈយវៈ ១៦នាក់(២១%)
- ជនរងគ្រោះជាបុរស ៥៥នាក់(៧១%) ក្មេងប្រុសអាយុក្រោម១៨ឆ្នាំ ១៦នាក់(២១%) និងស្ត្រី ៦ នាក់(៨%)។

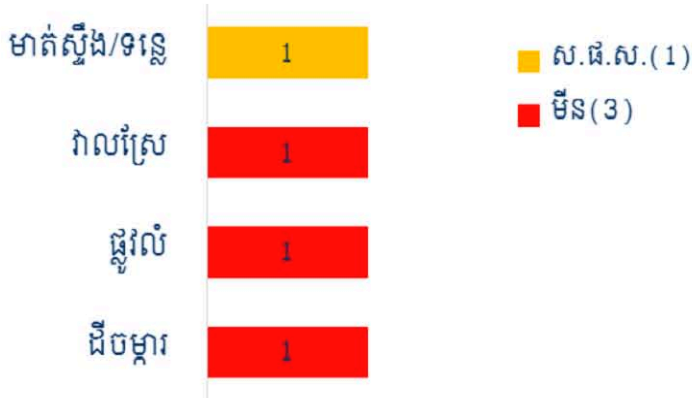
4- ឧប្បត្តិហេតុគ្រោះថ្នាក់ក្នុងខែធ្នូ ឆ្នាំ២០១៩

នៅខែធ្នូ ឆ្នាំ២០១៩ មានឧប្បត្តិហេតុគ្រោះថ្នាក់ដោយសារមិន និងស.ផ.ស. ៤ករណី ត្រូវបានកើតឡើងនៅខេត្តបាត់ដំបង ខេត្តរតនគិរី និងខេត្តសៀមរាប (មន្ត្រី-បុគ្គលិកប្រមូលទិន្នន័យការិយាល័យ CMVIS ប្រមូលព័ត៌មានបឋមអំពីឧប្បត្តិហេតុគ្រោះថ្នាក់ដោយសារមិន និងស.ផ.ស. តាមរយៈការសម្ភាសជាមួយអាជ្ញាធរមូលដ្ឋាន ភ្នាក់ងារសកម្មភាពមិន គ្រួសារសាច់ញាតិជនរងគ្រោះ ឬជនរងគ្រោះផ្ទាល់)។ ឧប្បត្តិហេតុគ្រោះថ្នាក់ក្នុងខែធ្នូ ឆ្នាំ២០១៩ មានការកើនឡើង ៣៣% ប្រៀបធៀបនឹងខែធ្នូ ឆ្នាំ២០១៨ ដែលមានឧប្បត្តិហេតុគ្រោះថ្នាក់ដោយសារមិន និងស.ផ.ស. ៣ករណី។

- ប្រភេទយុទ្ធកិច្ចការគ្រឿងផ្ទុះ



- ព័ត៌មានអំពីតំបន់គ្រោះថ្នាក់ដោយសារមិន និងស.ផ.ស. ខែធ្នូ ឆ្នាំ២០១៩



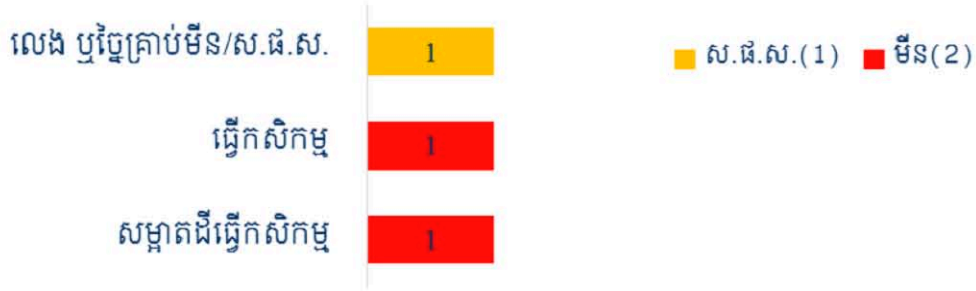
5- ជនរងគ្រោះក្នុងខែធ្នូ ឆ្នាំ២០១៩

នៅខែធ្នូ ឆ្នាំ២០១៩ មានជនរងគ្រោះដោយសារមិន និងស.ផ.ស. ៣នាក់ គួរលេខនេះបង្ហាញថាបានថយចុះ ២៥% បើប្រៀបធៀបជាមួយនឹងខែធ្នូ ឆ្នាំ២០១៨ ដែលមានជនរងគ្រោះ ៤នាក់។

ជនរងគ្រោះ ៣នាក់ ក្នុងខែធ្នូ ឆ្នាំ២០១៩ រួមមាន៖

- ជនរងគ្រោះដោយសារមិន ២នាក់ (៦៧%) និងស.ផ.ស. ១នាក់ (៣៣%)
- ជនរងគ្រោះរបួស ២នាក់ (៦៧%) និងពិការអវៈយវៈ ១នាក់ (៣៣%)
- ជនរងគ្រោះជាបុរស ២នាក់ (៦៧%) និងជាក្មេងប្រុសអាយុក្រោម១៨ឆ្នាំ ១នាក់ (៣៣%)។

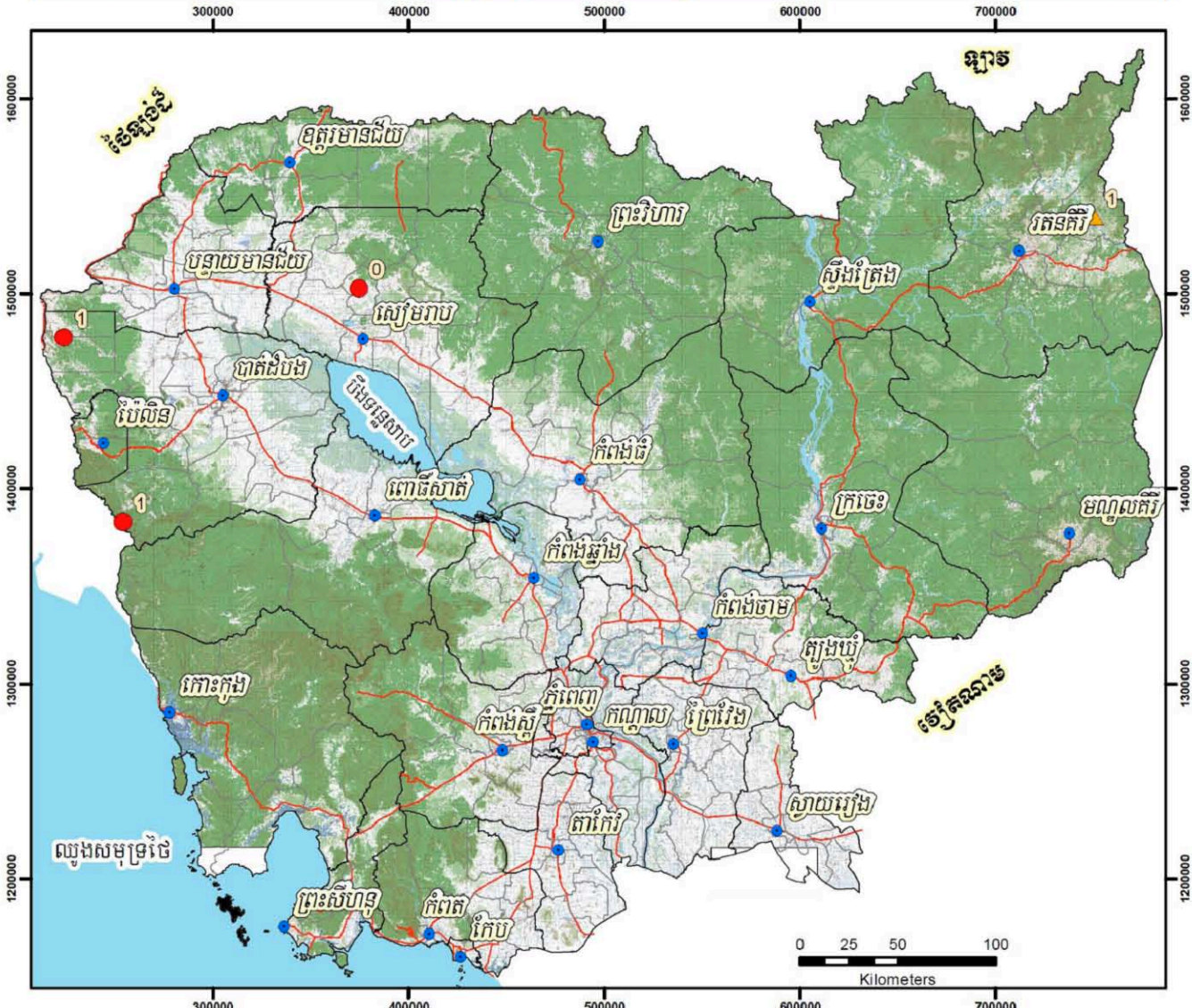
- សកម្មភាពនៅពេលគ្រោះថ្នាក់គឺ សកម្មភាពលេង ឬថ្លៃគ្រាប់ ១នាក់(៣៣%) សកម្មភាពធ្វើកសិកម្ម ១នាក់(៣៣%) និងសកម្មភាពសម្អាតដីធ្វើកសិកម្ម ១នាក់(៣៣%)។



6- ផលប៉ះពាល់នៃតំបន់គ្រោះថ្នាក់ពីខែមករា ឆ្នាំ២០១៨ ដល់ខែធ្នូ ឆ្នាំ២០១៩(ជនរងគ្រោះ ១៣៥នាក់)

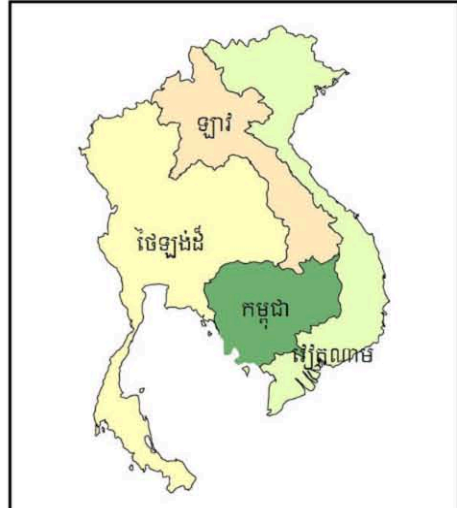
- ខេត្តចំនួន ៥ ដែលទទួលរងផលប៉ះពាល់ខ្លាំងបំផុតមានជនរងគ្រោះ ៥៤% នៃជនរងគ្រោះសរុប
 - ស្រុកចំនួន ១០ ដែលទទួលរងផលប៉ះពាល់ខ្លាំងបំផុតមានជនរងគ្រោះ ៥៦% នៃជនរងគ្រោះសរុប
 - ឃុំចំនួន ១០ ដែលទទួលរងផលប៉ះពាល់ខ្លាំងបំផុតមានជនរងគ្រោះ ៣៩% នៃជនរងគ្រោះសរុប។
- សូមអានព័ត៌មានលម្អិត នៅទំព័រទី ៨*

ប្រព័ន្ធព័ត៌មានជនរងគ្រោះដោយសារមីន និងសំណល់ជាតិផ្ទះពីសង្គ្រាម
ទីតាំងគ្រោះថ្នាក់ដោយសារមីន និងសំណល់ជាតិផ្ទះពីសង្គ្រាម នៅខែធ្នូ ឆ្នាំ២០១៩
ឧបទ្វីបភេតុ ០៤គរណី ជនរងគ្រោះ ០៣នាក់



កំណត់សម្គាល់

- ▲ ទីតាំងគ្រោះថ្នាក់ស.ផ.ស.
- ទីតាំងគ្រោះថ្នាក់មីន
- ទីរួមខេត្ត
- ប្រាំប្រទល់ខេត្ត
- ប្រាំប្រទល់ស្រុក
- ផ្ទៃទឹក
- ផ្លូវជាតិ



Produced by CMVIS, Jan 2020

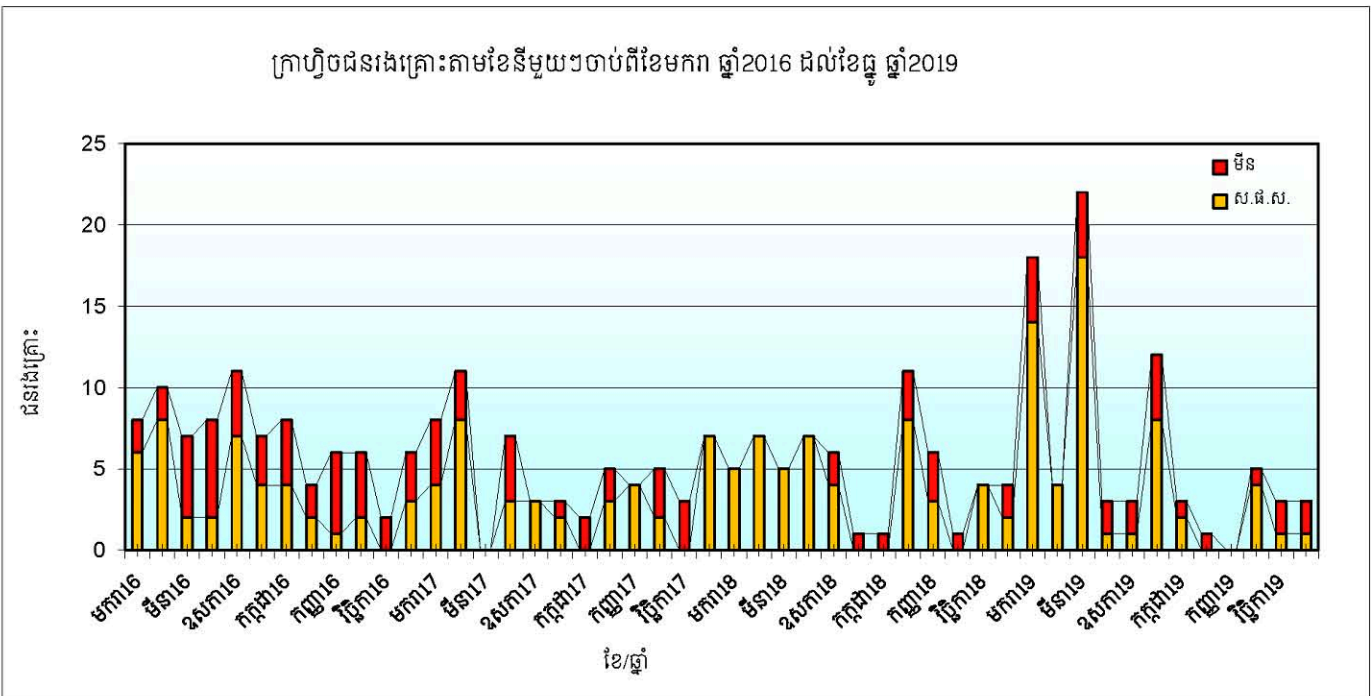
ព័ត៌មានលម្អិតទាក់ទងនឹងព័ត៌មានគ្រោះថ្នាក់មីន និងស.ផ.ស. សូមទំនាក់ទំនងមកកាវិយាល័យ
CMVIS តាមរយៈអ៊ីម៉ែល: ketya@cmvis.gov.kh

របាយការណ៍ជនរងគ្រោះដោយសារមីន និងសំណល់ជាតិផ្ទះពីសង្គ្រាមពីខែមករា ឆ្នាំ ២០១៦ ដល់ខែធ្នូ ឆ្នាំ ២០១៩

ឆ្នាំ/ខែ	ជនរងគ្រោះតាមខែ												
	មករា	កុម្ភៈ	មីនា	មេសា	ឧសភា	មិថុនា	កក្កដា	សីហា	កញ្ញា	តុលា	វិច្ឆិកា	ធ្នូ	សរុប
2016	8	10	7	8	11	7	8	4	6	6	2	6	83
ការបូកបណ្តាក់ ឆ្នាំ 2016	8	18	25	33	44	51	59	63	69	75	77	83	
2017	8	11	0	7	3	3	2	5	4	5	3	7	58
ការបូកបណ្តាក់ ឆ្នាំ 2017	8	19	19	26	29	32	34	39	43	48	51	58	
ការប្រែប្រួលភាគរយ 2016 ធៀប 2017	0.0	5.6	-24.0	-21.2	-34.1	-37.3	-42.4	-38.1	-37.7	-36.0	-33.8	-30.1	
2018	5	7	5	7	6	1	1	11	6	1	4	4	58
ការប្រែប្រួលតួលេខតាមខែធៀប 2017	-3	-4	5	0	3	-2	-1	6	2	-4	1	-3	
ការប្រែប្រួលភាគរយតាមខែធៀប 2017	-38	-36	100	0	100	-67	-50	120	50	-80	33	-43	
ការបូកបណ្តាក់ ឆ្នាំ 2018	5	12	17	24	30	31	32	43	49	50	54	58	
ការប្រែប្រួលភាគរយ 2017 ធៀប 2018	-37.5	-36.8	-10.5	-7.7	3.4	-3.1	-5.9	10.3	14.0	4.2	5.9	0.0	
2019	18	4	22	3	3	12	3	1	0	5	3	3	77
ការប្រែប្រួលតួលេខតាមខែធៀប 2018	13	-3	17	-4	-3	11	2	-10	-6	4	-1	-1	
ការប្រែប្រួលភាគរយតាមខែធៀប 2018	260	-43	340	-57	-50	1100	200	-91	-100	400	-25	-25	
ការបូកបណ្តាក់ ឆ្នាំ 2019	18	22	44	47	50	62	65	66	66	71	74	77	
ការប្រែប្រួលភាគរយ 2018 ធៀប 2019	260	83.3	158.8	95.8	66.7	100	103.1	53.5	34.7	42	37	32.8	

ចំណាំ: តួលេខជនរងគ្រោះសម្រាប់ខែបន្តបន្ទាប់ទៀតនឹងស្រាវជ្រាវឲ្យទាន់ពេលវេលា ដែលជាផ្នែកមួយនៃដំណើរការប្រមូលទិន្នន័យ

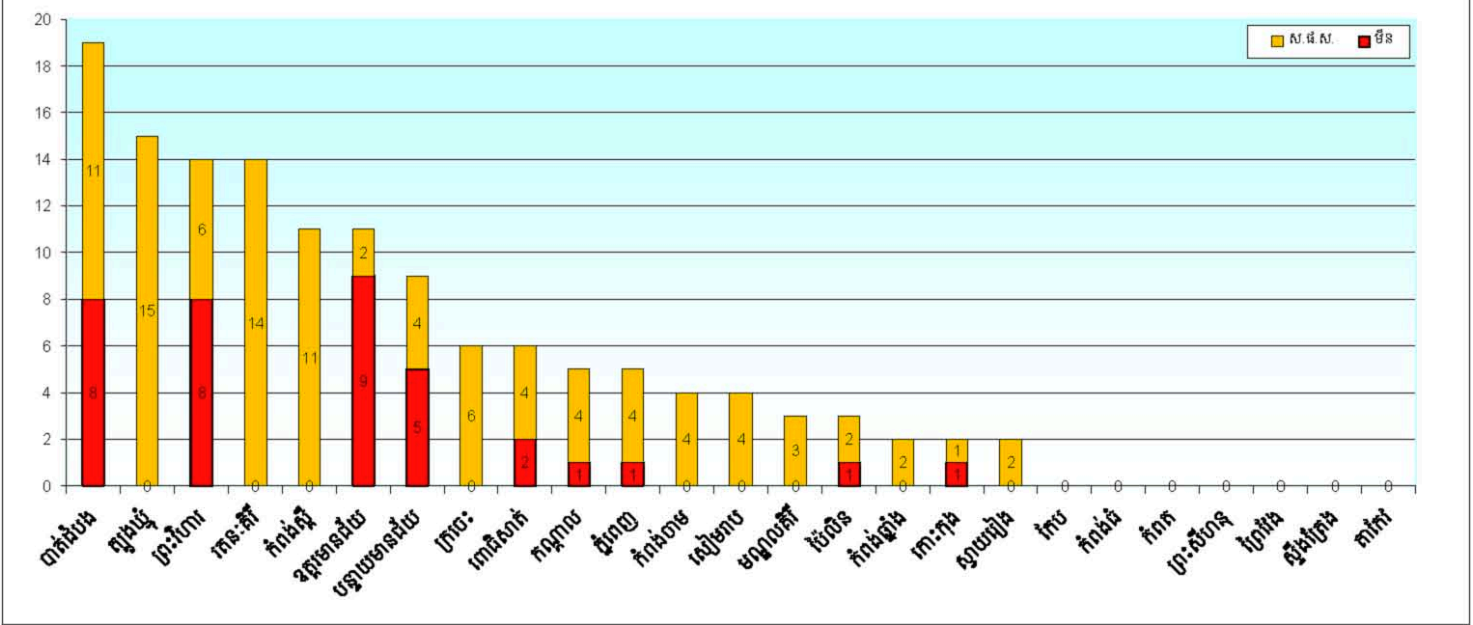
ក្រាហ្វិចជនរងគ្រោះតាមខែនីមួយៗចាប់ពីខែមករា ឆ្នាំ ២០១៦ ដល់ខែធ្នូ ឆ្នាំ ២០១៩



ជនរងគ្រោះដោយសារមីន និងសំណល់ជាតិផ្ទុះពីសង្គ្រាម ចាប់ពីខែមករា ឆ្នាំ2018 ដល់ខែធ្នូ ឆ្នាំ2019
រាជធានីខេត្តត្រូវបានតំរៀបតាមលំដាប់ចុះនៃផលបូកសរុបជនរងគ្រោះដោយសារមីន និងសំណល់ជាតិផ្ទុះពីសង្គ្រាមក្នុងឆ្នាំ2018 និងឆ្នាំ2019

ឈ្មោះខេត្ត	មករា18		កុម្ភៈ18		មីនា18		មេសា18		ឧសភា18		មិថុនា18		កក្កដា18		សីហា18		កញ្ញា18		តុលា18		វិច្ឆិកា18		ធ្នូ18		សរុប2018		សរុប	ការបូកបណ្តាក់ លើសរុប	ភាគរយ នៃសរុប	ការបូកបណ្តាក់ លើភាគរយសរុប															
	ចំនួន	មីន	ចំនួន	មីន	ចំនួន	មីន	ចំនួន	មីន	ចំនួន	មីន	ចំនួន	មីន	ចំនួន	មីន	ចំនួន	មីន	ចំនួន	មីន	ចំនួន	មីន	ចំនួន	មីន	ចំនួន	មីន	2018-2019																				
បាត់ដំបង	1	0	0	4	0	0	0	0	0	0	0	0	0	0	0	0	0	0	0	0	0	0	3	8	2	2	2	1	0	1	1	0	0	0	0	2	11	19	19	14.1	14				
ត្បូងឃ្មុំ	0	0	0	0	0	0	0	0	0	0	0	0	1	0	0	0	0	0	0	0	0	0	0	1	10	0	4	0	0	0	0	0	0	0	0	0	0	0	0	0	14	15	34	11.1	25
ព្រះវិហារ	0	0	0	0	1	1	0	1	4	1	0	0	8	2	0	0	2	0	2	0	0	0	0	0	8	2	0	0	2	0	2	0	0	0	0	0	0	0	0	6	14	48	10.4	36	
រតនៈគីរី	0	2	0	0	0	0	0	0	0	0	0	0	0	0	0	0	0	0	0	0	0	0	0	2	1	2	8	0	0	0	0	0	0	0	0	0	0	1	12	14	62	10.4	46		
កំពង់ស្ពឺ	2	0	5	0	0	0	0	0	4	0	0	0	0	0	0	0	0	0	0	0	0	0	0	11	0	0	0	0	0	0	0	0	0	0	0	0	0	0	0	0	11	73	8.1	54	
ឧត្តរមានជ័យ	0	0	0	0	0	0	0	1	2	0	0	2	0	0	5	0	0	3	0	0	1	1	0	5	0	0	3	0	0	1	1	0	0	0	0	1	0	6	11	84	8.1	62			
បន្ទាយមានជ័យ	0	0	0	0	2	0	0	1	0	0	0	0	0	3	2	0	2	0	1	0	0	0	0	3	2	0	2	0	1	0	0	0	0	0	1	0	6	9	93	6.7	69				
ក្រចេះ	0	0	0	1	0	0	0	0	0	2	0	0	0	0	0	3	1	0	1	0	0	0	1	0	0	0	0	0	0	0	0	0	0	0	0	0	0	3	6	99	4.4	73			
ពោធិ៍សាត់	1	0	0	0	0	0	0	1	0	0	1	0	3	0	0	1	0	0	0	0	0	1	0	3	0	0	1	0	0	0	1	0	1	0	0	0	3	6	105	4.4	78				
កណ្តាល	0	0	0	2	0	0	0	0	0	0	0	0	0	2	0	0	0	0	1	2	0	0	0	2	0	0	0	0	0	0	0	0	0	0	0	0	0	3	5	110	3.7	81			
ភ្នំពេញ	0	0	0	0	1	0	0	0	0	0	0	0	0	1	0	0	0	0	0	0	0	0	0	1	0	0	0	0	0	0	0	0	0	4	0	0	4	5	115	3.7	85				
សៀមរាប	0	1	0	0	2	0	0	0	0	0	0	0	0	3	0	0	0	0	1	0	0	0	0	3	0	0	0	1	0	0	0	0	0	0	0	0	1	4	119	3	88				
កំពង់ចាម	0	2	0	0	0	0	0	0	0	0	0	0	0	2	0	0	0	0	0	2	0	0	0	2	0	0	0	0	0	0	0	0	0	0	0	0	2	4	123	3	91				
មណ្ឌលគិរី	0	2	0	0	0	0	0	0	0	0	0	0	0	2	0	0	0	0	0	0	0	0	0	2	0	0	0	0	0	0	0	0	0	0	1	0	1	3	126	2.2	93				
ប៉ៃលិន	1	0	0	0	0	0	0	0	0	0	0	0	0	1	0	0	0	0	0	2	0	0	0	0	0	0	0	0	0	0	0	0	0	0	0	2	3	129	2.2	96					
ស្វាយរៀង	0	0	0	0	0	0	0	0	0	0	0	0	0	0	0	0	0	0	0	2	0	0	0	0	0	0	0	0	0	0	0	0	0	0	0	2	2	131	1.5	97					
កោះកុង	0	0	0	0	0	0	0	0	0	0	0	0	1	1	0	0	1	0	0	0	0	0	0	1	0	0	0	0	0	0	0	0	0	0	0	1	2	133	1.5	99					
កំពង់ឆ្នាំង	0	0	0	0	0	0	0	2	0	0	0	0	0	2	0	0	0	0	0	0	0	0	0	2	0	0	0	0	0	0	0	0	0	0	0	0	0	2	135	1.5	100				
ព្រះសីហនុ	0	0	0	0	0	0	0	0	0	0	0	0	0	0	0	0	0	0	0	0	0	0	0	0	0	0	0	0	0	0	0	0	0	0	0	0	0	0	0	135	0	100			
ស្ទឹងត្រែង	0	0	0	0	0	0	0	0	0	0	0	0	0	0	0	0	0	0	0	0	0	0	0	0	0	0	0	0	0	0	0	0	0	0	0	0	0	0	0	135	0	100			
តាកែវ	0	0	0	0	0	0	0	0	0	0	0	0	0	0	0	0	0	0	0	0	0	0	0	0	0	0	0	0	0	0	0	0	0	0	0	0	0	0	0	135	0	100			
កំពត	0	0	0	0	0	0	0	0	0	0	0	0	0	0	0	0	0	0	0	0	0	0	0	0	0	0	0	0	0	0	0	0	0	0	0	0	0	0	0	135	0	100			
កំពង់ធំ	0	0	0	0	0	0	0	0	0	0	0	0	0	0	0	0	0	0	0	0	0	0	0	0	0	0	0	0	0	0	0	0	0	0	0	0	0	0	0	135	0	100			
កែប	0	0	0	0	0	0	0	0	0	0	0	0	0	0	0	0	0	0	0	0	0	0	0	0	0	0	0	0	0	0	0	0	0	0	0	0	0	0	0	135	0	100			
ព្រៃវែង	0	0	0	0	0	0	0	0	0	0	0	0	0	0	0	0	0	0	0	0	0	0	0	0	0	0	0	0	0	0	0	0	0	0	0	0	0	0	0	135	0	100			
សរុប	5	7	5	7	6	1	1	11	6	1	4	4	4	58	18	4	22	3	3	12	3	1	0	5	18	4	22	3	3	12	3	1	0	5	3	3	77	135							

ក្រាហ្វិចជនរងគ្រោះដោយសារមីន និងសំណល់ជាតិផ្ទុះពីសង្គ្រាមតាមខេត្តនីមួយៗ ឆ្នាំ2018-2019



ខេត្តចំនួន 5 ទទួលបានឥទ្ធិពលខ្លាំងជាងគេ ដោយសារម៉ែន និងសំណល់ជាតិផ្ទះពីសង្គ្រាម

ត្រូវបានតម្រៀបតាមលំដាប់ចុះ នៃផលបូកសរុបជនរងគ្រោះ

ពីខែមករា២០១៨ ដល់ខែធ្នូ២០១៩

លំដាប់	ខេត្ត	អ្នករងគ្រោះ ម៉ែន	អ្នករងគ្រោះ សំណល់ជាតិផ្ទះពីសង្គ្រាម	ផលបូកសរុប អ្នករងគ្រោះ	ការបូកបណ្តាក់ លើផលបូកសរុប
1	បាត់ដំបង	8	11	19	19
2	ត្បូងឃ្មុំ	0	15	15	34
3	ព្រះវិហារ	8	6	14	48
4	រតនៈគិរី	0	14	14	62
5	កំពង់ស្ពឺ	0	11	11	73

ស្រុកចំនួន 10 ទទួលបានឥទ្ធិពលខ្លាំងជាងគេ ដោយសារម៉ែន និងសំណល់ជាតិផ្ទះពីសង្គ្រាម

ត្រូវបានតម្រៀបតាមលំដាប់ចុះ នៃផលបូកសរុបជនរងគ្រោះ

ពីខែមករា២០១៨ ដល់ខែធ្នូ២០១៩

លំដាប់	ស្រុក	ខេត្ត	អ្នករងគ្រោះ ម៉ែន	អ្នករងគ្រោះ សំណល់ជាតិផ្ទះពីសង្គ្រាម	ផលបូកសរុប អ្នករងគ្រោះ	ការបូកបណ្តាក់ លើផលបូកសរុប
1	ត្បូងឃ្មុំ	ត្បូងឃ្មុំ	0	12	12	12
2	ជាំក្សាន្ត	ព្រះវិហារ	7	5	12	24
3	ភ្នំស្រួច	កំពង់ស្ពឺ	0	11	11	35
4	សំឡូត	បាត់ដំបង	5	4	9	44
5	អូរយ៉ាដាវ	រតនៈគិរី	0	8	8	52
6	ត្រពាំងប្រាសាទ	ឧត្តរមានជ័យ	6	0	6	58
7	ស្នួល	ក្រចេះ	0	5	5	63
8	តាវែង	រតនៈគិរី	0	5	5	68
9	ឫស្សីកែវ	ភ្នំពេញ	0	4	4	72
10	ភ្នំក្រៀម	បាត់ដំបង	1	2	3	75

ឃុំចំនួន 10 ទទួលបានឥទ្ធិពលខ្លាំងជាងគេ ដោយសារម៉ែន និងសំណល់ជាតិផ្ទះពីសង្គ្រាម

ត្រូវបានតម្រៀបតាមលំដាប់ចុះ នៃផលបូកសរុបជនរងគ្រោះ

ពីខែមករា២០១៨ ដល់ខែធ្នូ២០១៩

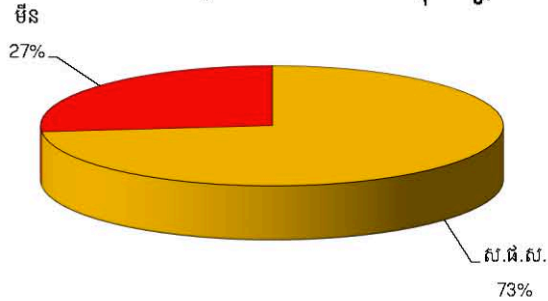
លំដាប់	ឃុំ	ស្រុក	ខេត្ត	អ្នករងគ្រោះ ម៉ែន	អ្នករងគ្រោះ សំណល់ជាតិផ្ទះពីសង្គ្រាម	ផលបូកសរុប អ្នករងគ្រោះ	ការបូកបណ្តាក់ លើផលបូកសរុប
1	ដីពៅ១	ត្បូងឃ្មុំ	ត្បូងឃ្មុំ	0	10	10	10
2	មហាសាំង	ភ្នំស្រួច	កំពង់ស្ពឺ	0	9	9	19
3	យ៉ាទួង	អូរយ៉ាដាវ	រតនៈគិរី	0	5	5	24
4	តាវែងក្រោម	តាវែង	រតនៈគិរី	0	5	5	29
5	មរកត	ជាំក្សាន្ត	ព្រះវិហារ	4	0	4	33
6	តាតោក	សំឡូត	បាត់ដំបង	4	0	4	37
7	ជាំក្សាន្ត	ជាំក្សាន្ត	ព្រះវិហារ	3	1	4	41
8	កំពង់ល្ពៅ	សំឡូត	បាត់ដំបង	0	4	4	45
9	ប្រាំងចំរេះពីរ	ឫស្សីកែវ	ភ្នំពេញ	0	4	4	49
10	អូរដា	កំរៀង	បាត់ដំបង	0	3	3	52

ការឆ្លុះបញ្ចាំងទូទៅលើជនរងគ្រោះដោយសារមីន និងសំណល់ជាតិផ្ទុះពីសង្គ្រាម

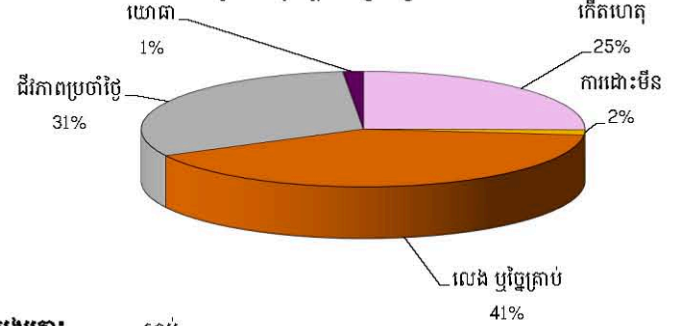
អំឡុងពេល: មករា 2018 - ធ្នូ 2019

ចំនួនសរុបនៃជនរងគ្រោះក្នុងអំឡុងពេលរាយការណ៍: 135

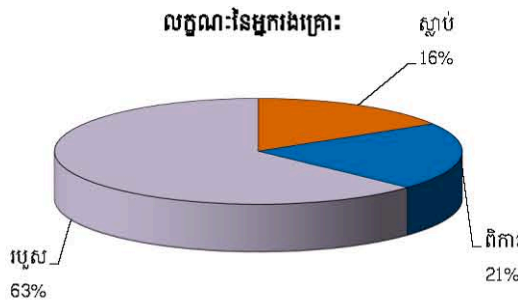
ការបែងចែកតាមប្រភេទមីន និងសំណល់ជាតិផ្ទុះពីសង្គ្រាម



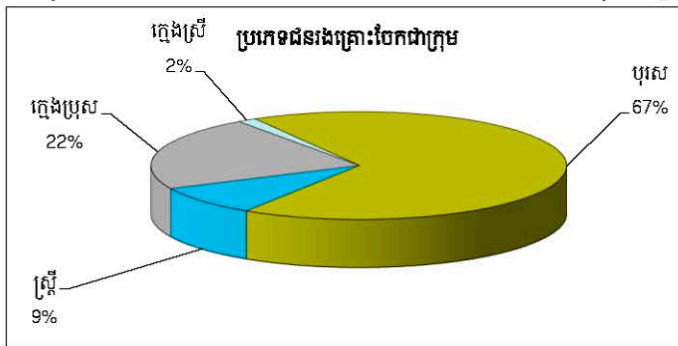
មូលហេតុបណ្តាលឲ្យរងគ្រោះ



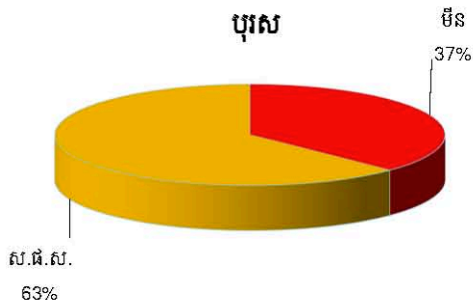
លក្ខណៈនៃអ្នករងគ្រោះ



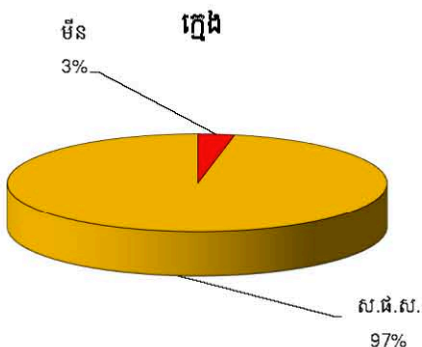
ការឆ្លុះបញ្ចាំងទូទៅលើករណីរងគ្រោះដោយសារមីន និងសំណល់ជាតិផ្ទុះពីសង្គ្រាម



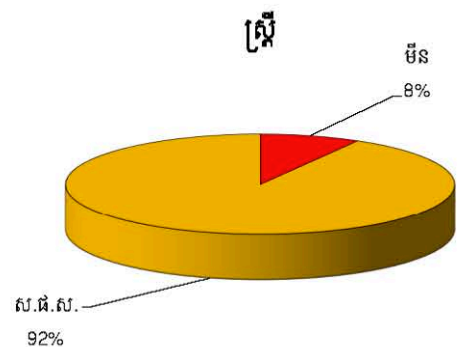
បុរស



ក្មេង



ស្ត្រី



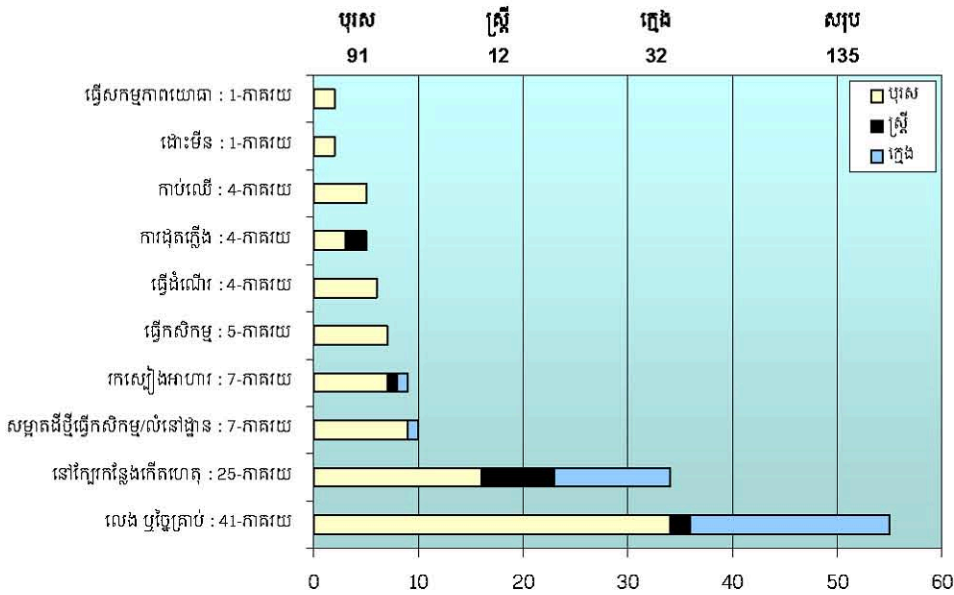


ប្រតិបត្តិការសិក្សាស្រាវជ្រាវ និង កីឡា

អំឡុងពេល: ខែមករា 2018 - ខែធ្នូ 2019

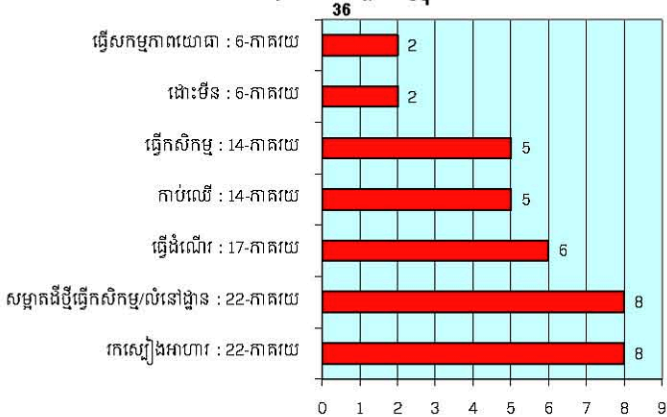
ចំនួនសរុបនៃជនរងគ្រោះ ក្នុងអំឡុងពេលរាយការណ៍: 135

សកម្មភាពដែលបណ្តាលឲ្យគ្រោះថ្នាក់បែងចែកទៅតាមប្រភេទ:

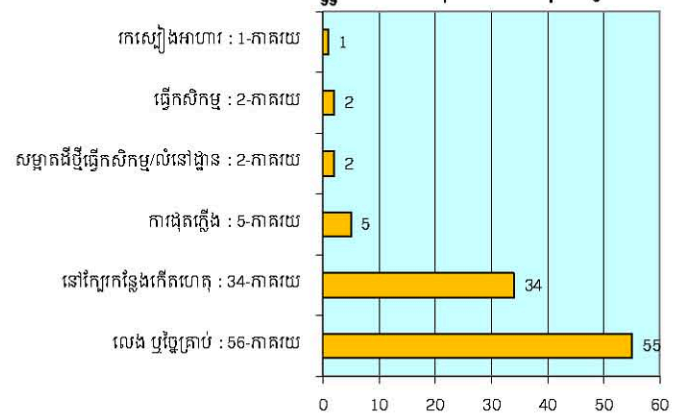


ឧប្បត្តិហេតុគ្រោះថ្នាក់ដោយសារម៉ឺន និងសំណល់ជាតិផ្ទុះពីសង្គ្រាមតាមលក្ខណៈភូមិសាស្ត្រដី

សកម្មភាពដែលបណ្តាលឲ្យផ្ទុះម៉ឺន



សកម្មភាពដែលបណ្តាលឲ្យផ្ទុះសំណល់ជាតិផ្ទុះពីសង្គ្រាម



លក្ខណៈភូមិសាស្ត្រដីដែលបណ្តាលឲ្យផ្ទុះម៉ឺន



លក្ខណៈភូមិសាស្ត្រដីដែលបណ្តាលឲ្យផ្ទុះសំណល់ជាតិផ្ទុះពីសង្គ្រាម

