



អង្គការមេន

C.M.A.A

ប្រព័ន្ធព័ត៌មានជនរងគ្រោះដោយសារមេន និងសំណល់ជាតិផ្ទះពីសង្គ្រាម

របាយការណ៍  
ប្រចាំ  
ខែធ្នូ ឆ្នាំ ២០២០

**សារវិភាគ**

ប្រព័ន្ធព័ត៌មានជនរងគ្រោះដោយសារមីន និងសំណល់ជាតិផ្ទះពីសង្គ្រាម (CMVIS) ត្រូវបានបង្កើតឡើងនៅឆ្នាំ១៩៩៤ ដោយកាកបាទក្រហមកម្ពុជា ដោយមានការគាំទ្រថវិកា និងបច្ចេកទេសពីអង្គការជនពិការអន្តរជាតិប៊ែលហ្សិក និងអង្គការយូនីសេហ្វ ក្នុងការផ្តល់នូវការប្រមូលទិន្នន័យ វិភាគទិន្នន័យ បកស្រាយទិន្នន័យ និងការចែកចាយទិន្នន័យជនរងគ្រោះដោយសារមីន និងសំណល់ជាតិផ្ទះពីសង្គ្រាម(ស.ផ.ស.) ជាជនស៊ីវិល និងយោធា នៅក្នុងប្រទេសកម្ពុជា។

នៅដំណាច់ឆ្នាំ២០០៩ CMVIS ត្រូវបានផ្ទេរប្រគល់ពីកាកបាទក្រហមកម្ពុជា មកស្ថិតនៅក្រោមការទទួលខុសត្រូវរបស់អាជ្ញាធរកម្ពុជាគ្រប់គ្រងសកម្មភាពកំចាត់មីន និងសង្គ្រោះជនពិការដោយសារមីន។

**ព័ត៌មានស្តីពីគ្រោះថ្នាក់ និងជនរងគ្រោះដោយសារមីន និងស.ផ.ស.**

**1- ជនរងគ្រោះពីខែមករា ឆ្នាំ១៩៧៩ ដល់ខែធ្នូ ឆ្នាំ២០២០**

ចាប់ពីខែមករា ឆ្នាំ១៩៧៩ ដល់ខែធ្នូ ឆ្នាំ២០២០ មានជនរងគ្រោះដោយសារមីន និងស.ផ.ស.ចំនួន ៦៤.៩២០នាក់ ដែលបានកត់ត្រាដោយមន្ត្រី-បុគ្គលិកប្រមូលទិន្នន័យរបស់ការិយាល័យ CMVIS។ ក្នុងចំណោមជនរងគ្រោះចំនួន ៦៤.៩២០នាក់ រួមមាន៖

- ជនរងគ្រោះដោយសារមីន ៥១.១២៦នាក់(៧៩%) និងស.ផ.ស. ១៣.៧៩៤នាក់(២១%)។
- ជនរងគ្រោះស្លាប់ ១៩.៧៩៧នាក់(៣១%) របួស ៣៦.០៦២នាក់(៥៥%) និងពិការអវៈយវៈ ៩.០៦១នាក់(១៤%)។
- ជនរងគ្រោះជាបុរស ៥២.៥៩០នាក់(៨១%) ក្មេងប្រុសអាយុក្រោម១៨ឆ្នាំ ៦.០៨៣នាក់(៩%) ស្ត្រី ៤.៧៩១នាក់(៨%) ក្មេងស្រីអាយុក្រោម១៨ឆ្នាំ ១.៣៩៣នាក់(២%) និងជនរងគ្រោះមិនស្គាល់អត្តសញ្ញាណ ៦៣នាក់(០%)។

**2- ឧប្បត្តិហេតុគ្រោះថ្នាក់ពីខែមករា ដល់ខែធ្នូ ឆ្នាំ២០២០**

ចាប់ពីខែមករា ដល់ខែធ្នូ ឆ្នាំ២០២០ មានឧប្បត្តិហេតុគ្រោះថ្នាក់ដោយសារមីន និងស.ផ.ស.ចំនួន ៤៧ករណី តួលេខនេះបង្ហាញពីការថយចុះ ១៥% បើប្រៀបធៀបជាមួយនឹងរយៈពេលដូចគ្នាក្នុងឆ្នាំ២០១៩ ដែលមានឧប្បត្តិហេតុគ្រោះថ្នាក់ដោយសារមីន និងស.ផ.ស.ចំនួន ៥៥ករណី។

ក្នុងចំណោមឧប្បត្តិហេតុគ្រោះថ្នាក់ដោយសារមីន និងស.ផ.ស.ចំនួន ៤៧ករណីរួមមាន៖ ឧប្បត្តិហេតុគ្រោះថ្នាក់ដោយសារមីន ២៦ករណី(៥៥%) និងស.ផ.ស. ២១ករណី(៤៥%)។

**3- ជនរងគ្រោះពីខែមករា ដល់ខែធ្នូ ឆ្នាំ២០២០**

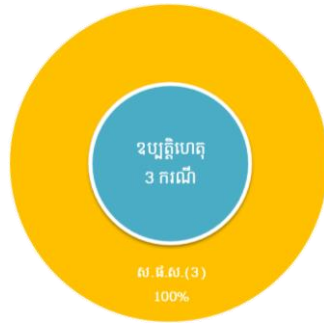
តួលេខជនរងគ្រោះដោយសារមីន និងស.ផ.ស. ពីខែមករា ដល់ខែធ្នូ ឆ្នាំ២០២០ មានចំនួន ៦៥នាក់។ តួលេខនេះបង្ហាញពីការថយចុះ ១៦% ប្រៀបធៀបជាមួយនឹងរយៈពេលដូចគ្នាក្នុងឆ្នាំ២០១៩ ដែលមានជនរងគ្រោះដោយសារមីន និងស.ផ.ស.ចំនួន ៧៧នាក់។

- ក្នុងចំណោមជនរងគ្រោះចំនួន ៦៥នាក់ រួមមាន៖
- ជនរងគ្រោះដោយសារស.ផ.ស. ៣៧នាក់(៥៧%) និងដោយសារមីន ២៨នាក់(៤៣%)
  - ជនរងគ្រោះស្លាប់ ១៧នាក់(២៦%) របួស ៣៦នាក់(៥៥%) និងពិការអវៈយវៈ ១២នាក់(១៩%)
  - ជនរងគ្រោះជាបុរស ៤២នាក់(៦៥%) ក្មេងប្រុសអាយុក្រោម១៨ឆ្នាំ ១៦នាក់(២៥%) ស្ត្រី ៤នាក់(៦%) និងក្មេងស្រីអាយុក្រោម១៨ឆ្នាំ ៣នាក់(៤%)។

**4- ឧប្បត្តិហេតុគ្រោះថ្នាក់ក្នុងខែធ្នូ ឆ្នាំ២០២០**

នៅខែធ្នូ ឆ្នាំ២០២០ មានឧប្បត្តិហេតុគ្រោះថ្នាក់ដោយសារស.ផ.ស.ចំនួន ៣ករណី ត្រូវបានកើតឡើងនៅខេត្តបាត់ដំបង និងខេត្តក្រចេះ (មន្ត្រី-បុគ្គលិកប្រមូលទិន្នន័យការិយាល័យ CMVIS បានធ្វើការប្រមូលព័ត៌មានបឋមអំពីឧប្បត្តិហេតុគ្រោះថ្នាក់ដោយសារមីន និងស.ផ.ស. តាមរយៈការសម្ភាសផ្ទាល់ជាមួយអាជ្ញាធរមូលដ្ឋាន ភ្នាក់ងារសកម្មភាពមីន គ្រួសារ ឬសាច់ញាតិជនរងគ្រោះ ឬជនរងគ្រោះ)។ ឧប្បត្តិហេតុគ្រោះថ្នាក់ក្នុងខែធ្នូ ឆ្នាំ២០២០ មានការថយចុះ ២៥% ប្រៀបធៀបនឹងខែធ្នូ ឆ្នាំ២០១៩ ដែលមានឧប្បត្តិហេតុគ្រោះថ្នាក់ចំនួន ៤ករណី។ ក្នុងចំណោមឧប្បត្តិហេតុគ្រោះចំនួន ៣ករណី ក្នុងខែធ្នូ ឆ្នាំ២០២០ ជាឧប្បត្តិហេតុគ្រោះថ្នាក់ដោយសារស.ផ.ស.ចំនួន ៣ករណី(១០០%)។

- ប្រភេទយុទ្ធកំណ្តៅគ្រឿងផ្ទុះ



- ព័ត៌មានអំពីតំបន់គ្រោះថ្នាក់ដោយសារមីន និងស.ផ.ស. ខែធ្នូ ឆ្នាំ២០២០



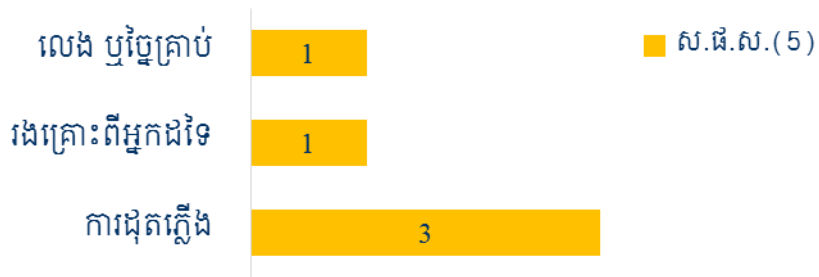
**5- ជនរងគ្រោះក្នុងខែធ្នូ ឆ្នាំ២០២០**

នៅខែធ្នូ ឆ្នាំ២០២០ មានជនរងគ្រោះដោយសារស.ផ.ស.ចំនួន ៥នាក់ តួលេខនេះបានកើនឡើង ៦៧% បើប្រៀបធៀបជាមួយនឹងខែធ្នូ ឆ្នាំ២០១៩ ដែលមានជនរងគ្រោះចំនួន ៣នាក់។

ជនរងគ្រោះចំនួន ៥នាក់ ក្នុងខែធ្នូ ឆ្នាំ២០២០ រួមមាន៖

- ជនរងគ្រោះដោយសារស.ផ.ស. ៥នាក់(១០០%)
- ជនរងគ្រោះរបួស ៥នាក់(១០០%)
- ជនរងគ្រោះជាបុរស ៣នាក់(៦០%) ក្មេងប្រុសអាយុក្រោម១៨ឆ្នាំ ១នាក់(២០%) និងស្ត្រី ១នាក់(២០%)
- សកម្មភាពនៅពេលគ្រោះថ្នាក់គឺ៖
  - សកម្មភាពដុតភ្លើង ៣នាក់(៦០%) សកម្មភាពលេង ឬច្នៃគ្រាប់ ១នាក់(២០%) និងសកម្មភាពរងគ្រោះពីអ្នកដទៃ ១នាក់(២០%)។

សកម្មភាពនៅពេលគ្រោះថ្នាក់របស់ជនរងគ្រោះដោយសារស.ផ.ស. ក្នុងខែធ្នូ ឆ្នាំ២០២០



6- ផលប៉ះពាល់នៃតំបន់គ្រោះថ្នាក់ពីខែមករា ឆ្នាំ២០១៩ ដល់ខែធ្នូ ឆ្នាំ២០២០(ជនរងគ្រោះ ១៤២នាក់)

- ខេត្តចំនួន ៥ ដែលទទួលរងផលប៉ះពាល់ខ្លាំងបំផុតមានជនរងគ្រោះ ៦៤% នៃជនរងគ្រោះសរុប
  - ស្រុកចំនួន ១០ ដែលទទួលរងផលប៉ះពាល់ខ្លាំងបំផុតមានជនរងគ្រោះ ៦៤% នៃជនរងគ្រោះសរុប
  - ឃុំចំនួន ១០ ដែលទទួលរងផលប៉ះពាល់ខ្លាំងបំផុតមានជនរងគ្រោះ ៤៦% នៃជនរងគ្រោះសរុប។
- សូមអានព័ត៌មានលម្អិត នៅទំព័រទី ៨

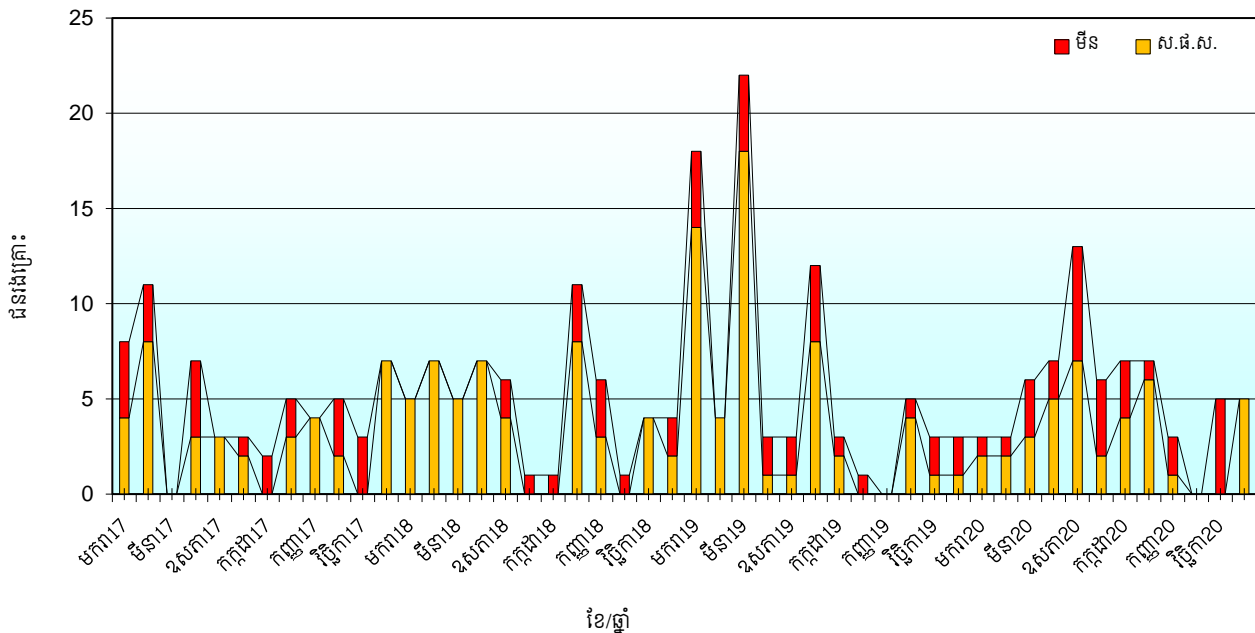


**របាយការណ៍ជនរងគ្រោះដោយសារមីន និងសំណល់ជាតិផ្ទុះពីសង្គ្រាមពីខែមករា ឆ្នាំ 2017 ដល់ខែធ្នូ ឆ្នាំ 2020**

ឆ្នាំ/ខែ	ជនរងគ្រោះតាមខែ												
	មករា	កុម្ភៈ	មីនា	មេសា	ឧសភា	មិថុនា	កក្កដា	សីហា	កញ្ញា	តុលា	វិច្ឆិកា	ធ្នូ	សរុប
<b>2017</b>	8	11	0	7	3	3	2	5	4	5	3	7	58
ការបូកបណ្តាក់ ឆ្នាំ 2017	8	19	19	26	29	32	34	39	43	48	51	58	
<b>2018</b>	5	7	5	7	6	1	1	11	6	1	4	4	58
ការបូកបណ្តាក់ ឆ្នាំ 2018	5	12	17	24	30	31	32	43	49	50	54	58	
ការប្រែប្រួលភាគរយ 2017 ធៀប 2018	-38	-37	-11	-8	3	-3	-6	10	14	4	6	0	
<b>2019</b>	18	4	22	3	3	12	3	1	0	5	3	3	77
ការប្រែប្រួលភាគរយ 2018 ធៀប 2019	13	-3	17	-4	-3	11	2	-10	-6	4	-1	-1	
ការប្រែប្រួលភាគរយតាមខែធៀប 2019	260	-43	340	-57	-50	1100	200	-91	-100	400	-25	-25	
ការបូកបណ្តាក់ ឆ្នាំ 2019	18	22	44	47	50	62	65	66	66	71	74	77	
ការប្រែប្រួលភាគរយ 2018 ធៀប 2019	260	83	159	96	67	100	103	54	35	42	37	33	
<b>2020</b>	3	3	6	7	13	6	7	7	3	0	5	5	65
ការប្រែប្រួលភាគរយ 2019 ធៀប 2020	-15	-1	-16	4	10	-6	4	6	3	-5	2	2	
ការប្រែប្រួលភាគរយតាមខែធៀប 2020	-83	-25	-73	133	333	-50	133	600	100	-100	67	67	
ការបូកបណ្តាក់ ឆ្នាំ 2020	3	6	12	19	32	38	45	52	55	55	60	65	
ការប្រែប្រួលភាគរយ 2019 ធៀប 2020	-83	-73	-73	-60	-36	-39	-31	-21	-17	-23	-19	-16	

ចំណាំ: តួលេខជនរងគ្រោះសម្រាប់ខែបន្តបន្ទាប់ទៀតនឹងស្រាវជ្រាវឲ្យទាន់ពេលវេលា ដែលជាផ្នែកមួយនៃដំណើរការប្រមូលទិន្នន័យ

**ក្រាហ្វិចជនរងគ្រោះតាមខែនីមួយៗចាប់ពីខែមករា ឆ្នាំ 2017 ដល់ខែធ្នូ ឆ្នាំ 2020**





**ខេត្តប៉ៃន 5 ទទួលរងឥទ្ធិពលខ្លាំងជាងគេ ដោយសារមីន និងសំណល់ជាតិផ្ទះពីសង្គ្រាម**

ត្រូវបានតម្រៀបតាមលំដាប់ចុះ នៃផលបូកសរុបជនរងគ្រោះ

ពីខែមករា២០១៩ ដល់ខែធ្នូ២០២០

លំដាប់	ខេត្ត	អ្នករងគ្រោះ មីន	អ្នករងគ្រោះ សំណល់ជាតិផ្ទះពីសង្គ្រាម	ផលបូកសរុប អ្នករងគ្រោះ	ការបូកបណ្តាក់ លើផលបូកសរុប
1	បាត់ដំបង	17	13	30	30
2	ព្រះវិហារ	10	8	18	48
3	ត្បូងឃ្មុំ	1	15	16	64
4	បន្ទាយមានជ័យ	6	7	13	77
5	ពោធិសាត់	6	7	13	90

**ស្រុកប៉ៃន 10 ទទួលរងឥទ្ធិពលខ្លាំងជាងគេ ដោយសារមីន និងសំណល់ជាតិផ្ទះពីសង្គ្រាម**

ត្រូវបានតម្រៀបតាមលំដាប់ចុះ នៃផលបូកសរុបជនរងគ្រោះ

ពីខែមករា២០១៩ ដល់ខែធ្នូ២០២០

លំដាប់	ស្រុក	ខេត្ត	អ្នករងគ្រោះ មីន	អ្នករងគ្រោះ សំណល់ជាតិផ្ទះពីសង្គ្រាម	ផលបូកសរុប អ្នករងគ្រោះ	ការបូកបណ្តាក់ លើផលបូកសរុប
1	ជាំក្សាន្ត	ព្រះវិហារ	10	8	18	18
2	សំឡូត	បាត់ដំបង	9	8	17	35
3	វាលវែង	ពោធិសាត់	6	7	13	48
4	ត្បូងឃ្មុំ	ត្បូងឃ្មុំ	0	12	12	60
5	អូរយ៉ាដាវ	រតនៈគិរី	0	6	6	66
6	អូរជ្រៅ	បន្ទាយមានជ័យ	2	4	6	72
7	តាវែង	រតនៈគិរី	0	5	5	77
8	ត្រពាំងប្រាសាទ	ឧត្តរមានជ័យ	5	0	5	82
9	ស្នួល	ក្រចេះ	0	4	4	86
10	ឫស្សីកែវ	ភ្នំពេញ	0	4	4	90

**ឃុំប៉ៃន 10 ទទួលរងឥទ្ធិពលខ្លាំងជាងគេ ដោយសារមីន និងសំណល់ជាតិផ្ទះពីសង្គ្រាម**

ត្រូវបានតម្រៀបតាមលំដាប់ចុះ នៃផលបូកសរុបជនរងគ្រោះ

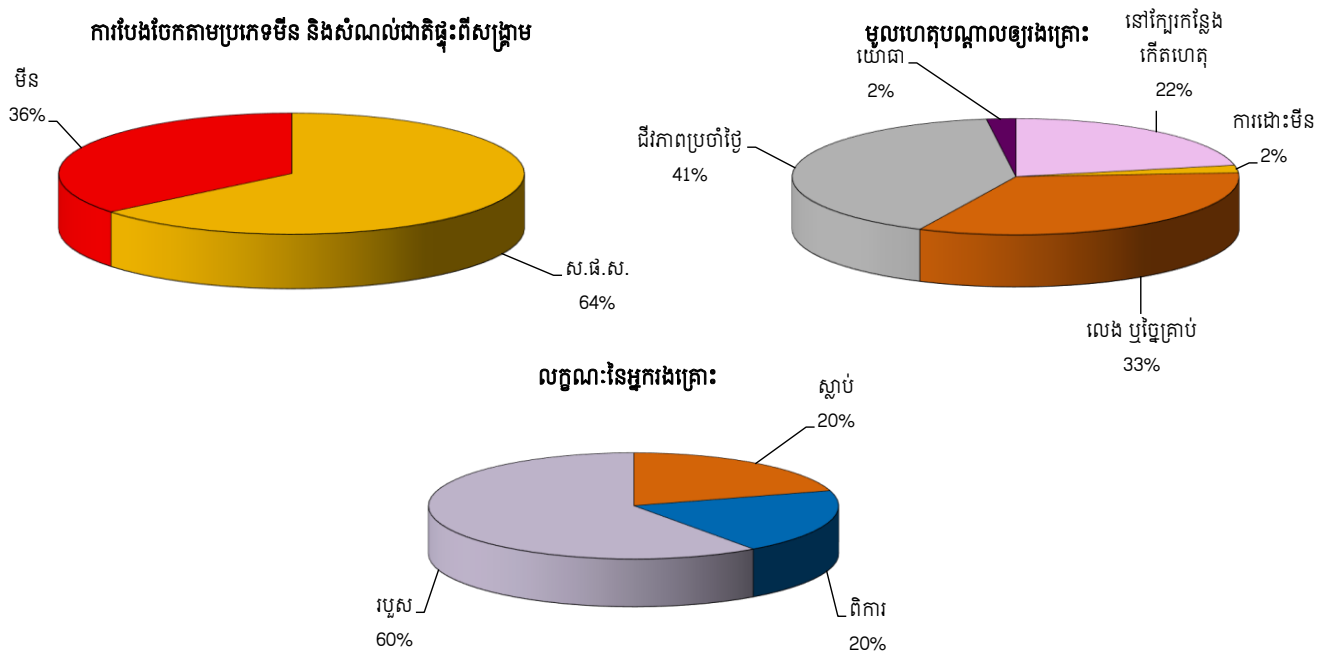
ពីខែមករា២០១៩ ដល់ខែធ្នូ២០២០

លំដាប់	ឃុំ	ស្រុក	ខេត្ត	អ្នករងគ្រោះ មីន	អ្នករងគ្រោះ សំណល់ជាតិផ្ទះពីសង្គ្រាម	ផលបូកសរុប អ្នករងគ្រោះ	ការបូកបណ្តាក់ លើផលបូកសរុប
1	តាតោក	សំឡូត	បាត់ដំបង	6	5	11	11
2	ដីរោវ១	ត្បូងឃ្មុំ	ត្បូងឃ្មុំ	0	10	10	21
3	ថ្មដា	វាលវែង	ពោធិសាត់	6	4	10	31
4	ស្រអែម	ជាំក្សាន្ត	ព្រះវិហារ	7	2	9	40
5	សំឡូត	សំឡូត	បាត់ដំបង	3	3	6	46
6	តាវែងក្រោម	តាវែង	រតនៈគិរី	0	5	5	51
7	ច្រាំងចំរេះពីរ	ឫស្សីកែវ	ភ្នំពេញ	0	4	4	55
8	សឹង្ហ	អូរជ្រៅ	បន្ទាយមានជ័យ	0	4	4	59
9	កន្ទួត	ជាំក្សាន្ត	ព្រះវិហារ	0	4	4	63
10	ស្វាយចេក	ស្វាយចេក	បន្ទាយមានជ័យ	0	3	3	66

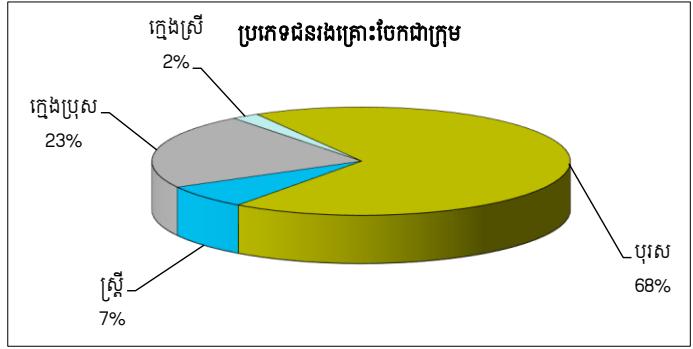
**ការឆ្លុះបញ្ចាំងទូទៅលើជនរងគ្រោះដោយសារមីន និងសំណល់ជាតិផ្ទុះពីសង្គ្រាម**

អំឡុងពេល: មករា ២០១៩ - ធ្នូ ២០២០

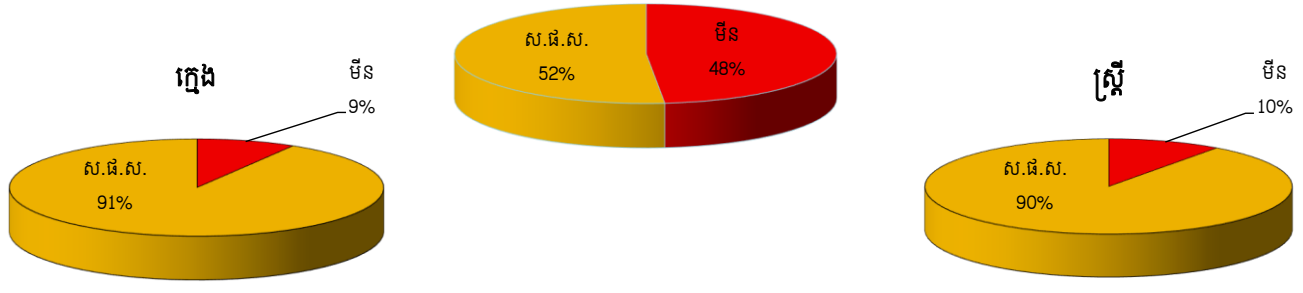
ចំនួនសរុបនៃជនរងគ្រោះក្នុងអំឡុងពេលរាយការណ៍: **142**



**ការឆ្លុះបញ្ចាំងទូទៅលើករណីរងគ្រោះដោយសារមីន និងសំណល់ជាតិផ្ទុះពីសង្គ្រាម**



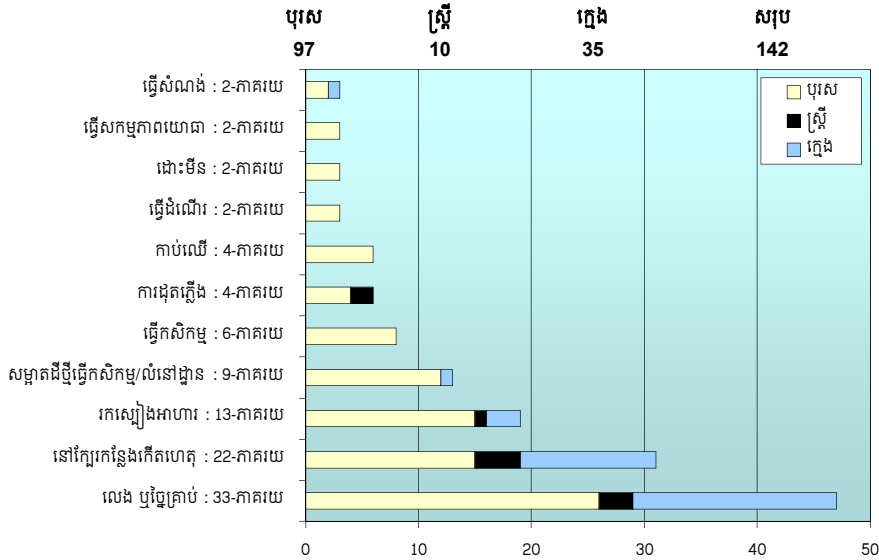
**បុរស**



អំឡុងពេល: ខែមករា ២០១៩ - ខែធ្នូ ២០២០

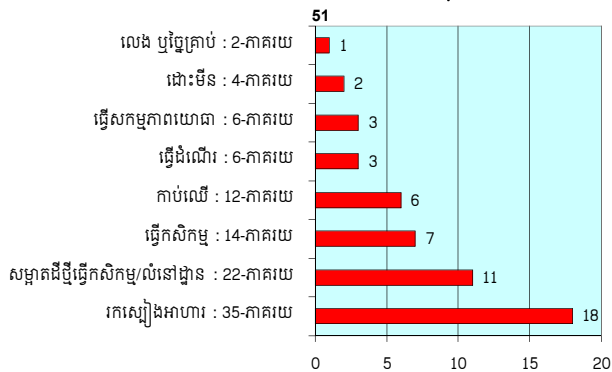
ចំនួនសរុបនៃជនរងគ្រោះ ក្នុងអំឡុងពេលរាយការណ៍: 142

**សកម្មភាពដែលបណ្តាលឲ្យគ្រោះថ្នាក់បែងចែកទៅតាមប្រភេទ:**

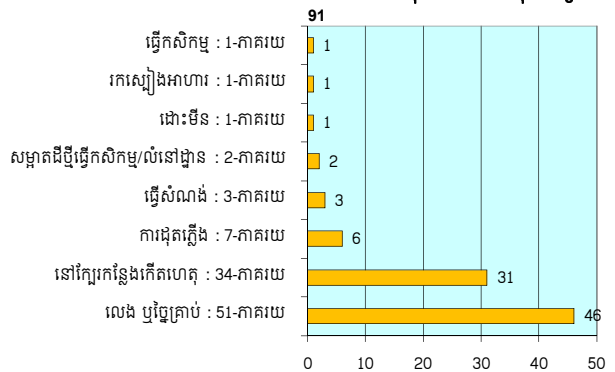


**ឧបត្ថម្ភភាពដែលបណ្តាលឲ្យគ្រោះថ្នាក់ដោយសារមិន និងសំណល់ជាតិផ្ទះពីសង្គ្រាមតាមលក្ខណៈភូមិសាស្ត្រដី**

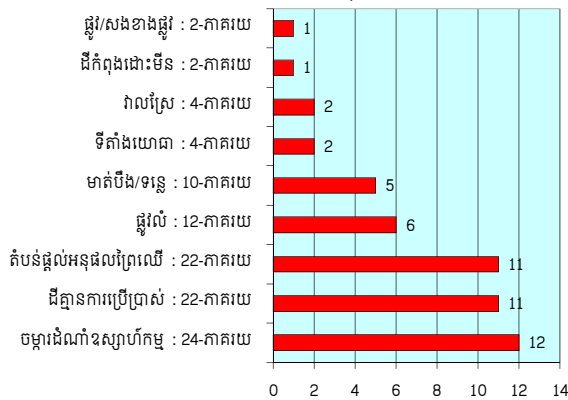
**សកម្មភាពដែលបណ្តាលឲ្យផ្ទះមិន**



**សកម្មភាពដែលបណ្តាលឲ្យផ្ទះសំណល់ជាតិផ្ទះពីសង្គ្រាម**



**លក្ខណៈភូមិសាស្ត្រដែលបណ្តាលឲ្យផ្ទះមិន**



**លក្ខណៈភូមិសាស្ត្រដែលបណ្តាលឲ្យផ្ទះសំណល់ជាតិផ្ទះពីសង្គ្រាម**

