



ក្រឹត្យាធិការ
C.M.A.A

ប្រព័ន្ធព័ត៌មានជនរងគ្រោះដោយសារមីន និងសំណល់ជាតិផ្ទះពីសង្គ្រាម

របាយការណ៍

ស្តីពីគ្រោះថ្នាក់ដោយសារយុទ្ធភ័ណ្ណគ្រឿងផ្ទះ
នៅខេត្ត ឆ្នាំ២០២៥

សាវតារ

ប្រព័ន្ធព័ត៌មានជនរងគ្រោះដោយសារមីន និងសំណល់ជាតិផ្ទុះពីសង្គ្រាម (CMVIS) បានបង្កើតឡើងនៅឆ្នាំ១៩៩៤ ដោយកាកបាទក្រហមកម្ពុជា ដែលគាំទ្រថវិកា ព្រមទាំងបច្ចេកទេសពីអង្គការជនពិការអន្តរជាតិបែលហ្សិក និងអង្គការយូនីសេហ្វ ។

នៅដំណាច់ឆ្នាំ២០០៩ CMVIS ត្រូវបានផ្ទេរប្រគល់ពីកាកបាទក្រហមកម្ពុជា មកស្ថិតនៅក្រោមការទទួលខុសត្រូវរបស់អាជ្ញាធរកម្ពុជាគ្រប់គ្រងសកម្មភាពកំចាត់មីន និងសង្គ្រោះជនពិការដោយសារមីន ក្នុងការប្រមូលទិន្នន័យ វិភាគទិន្នន័យ បកស្រាយទិន្នន័យ និងការចែកចាយទិន្នន័យជនរងគ្រោះដោយសារមីន និងសំណល់ជាតិផ្ទុះពីសង្គ្រាម(ស.ផ.ស.) នៅក្នុងប្រទេសកម្ពុជា ។

ព័ត៌មានស្តីពីគ្រោះថ្នាក់ និងជនរងគ្រោះដោយសារយុទ្ធកណ្ណគ្រឿងផ្ទុះ (មីន និងស.ផ.ស.)

១-ជនរងគ្រោះពីខែមករា ឆ្នាំ១៩៧៩ ដល់ខែធ្នូ ឆ្នាំ២០២៥

ចាប់ពីខែមករា ឆ្នាំ១៩៧៩ ដល់ខែធ្នូ ឆ្នាំ២០២៥ មានជនរងគ្រោះដោយសារយុទ្ធកណ្ណគ្រឿងផ្ទុះចំនួន ៦៥ ១២៥នាក់ ដែលបានកត់ត្រាដោយការិយាល័យ CMVIS ក្នុងនោះរួមមាន ៖

- ជនរងគ្រោះដោយសារមីន ៥១ ២២៥នាក់(៧៩%) និងស.ផ.ស. ១៣ ៩០០នាក់(២១%)
- ជនរងគ្រោះស្លាប់ ១៩ ៨៤៥នាក់(៣០%) របួស ៣៦ ១៧៩នាក់(៥៦%) និងពិការអវយវៈ ៩ ១០១នាក់(១៤%)
- ជនរងគ្រោះជាបុរស ៥២ ៧៣២នាក់(៨១%) ក្មេងប្រុសអាយុក្រោម១៨ឆ្នាំ ៦ ១២៩នាក់(៩%) ស្ត្រី ៤ ៨០១នាក់(៨%) ក្មេងស្រីអាយុក្រោម១៨ឆ្នាំ ១ ៤០០នាក់(២%) និងជនរងគ្រោះមិនស្គាល់អត្តសញ្ញាណ ៦៣នាក់(០%) ។

២- ឧប្បត្តិហេតុគ្រោះថ្នាក់ពីខែមករា ដល់ខែធ្នូ ឆ្នាំ២០២៥

ចាប់ពីខែមករា ដល់ខែធ្នូ ឆ្នាំ២០២៥ មានឧប្បត្តិហេតុគ្រោះថ្នាក់ដោយសារយុទ្ធកណ្ណគ្រឿងផ្ទុះចំនួន ២៩ករណី ដែលតួលេខនេះមានការថយចុះ ៣% ប្រៀបធៀបនឹងរយៈពេលដូចគ្នានៅឆ្នាំ២០២៤ ដែលមានឧប្បត្តិហេតុគ្រោះថ្នាក់ ៣០ករណី ។

ក្នុងចំណោមឧប្បត្តិហេតុគ្រោះថ្នាក់ចំនួន ២៩ករណីរួមមាន ៖ ឧប្បត្តិហេតុគ្រោះថ្នាក់ដោយសារមីន ១៧ករណី និងឧប្បត្តិហេតុគ្រោះថ្នាក់ដោយសារស.ផ.ស. ១២ករណី ។

៣- ជនរងគ្រោះពីខែមករា ដល់ខែធ្នូ ឆ្នាំ២០២៥

ចាប់ពីខែមករា ដល់ខែធ្នូ ឆ្នាំ២០២៥ មានជនរងគ្រោះដោយសារយុទ្ធកណ្ណគ្រឿងផ្ទុះចំនួន ៣៩នាក់។ តួលេខនេះបានថយចុះ ២០% បើប្រៀបធៀបនឹងរយៈពេលដូចគ្នានៅឆ្នាំ២០២៤ ដែលមានជនរងគ្រោះចំនួន ៤៩នាក់។

- ក្នុងចំណោមជនរងគ្រោះចំនួន ៣៩នាក់ រួមមាន ៖
- ជនរងគ្រោះដោយសារមីន ១៩នាក់ និងជនរងគ្រោះដោយសារស.ផ.ស. ២០នាក់
 - ជនរងគ្រោះស្លាប់ ១១នាក់ របួស ២៣នាក់ និងពិការអវយវៈ ៥នាក់
 - ជនរងគ្រោះជាបុរស ២៧នាក់ ជាស្ត្រី ៤នាក់ ជាក្មេងប្រុសអាយុក្រោម១៨ឆ្នាំ ៦នាក់ និងជា ក្មេងស្រីអាយុក្រោម១៨ឆ្នាំ ២នាក់។

៤- ឧបត្ថម្ភហេតុគ្រោះថ្នាក់ក្នុងខែធ្នូ ឆ្នាំ២០២៥

នៅខែធ្នូ ឆ្នាំ២០២៥ មានឧបត្ថម្ភហេតុគ្រោះថ្នាក់ដោយសារយុទ្ធភារៈគ្រឿងផ្ទុះចំនួន ១ករណីដែលជាគ្រោះថ្នាក់ដោយសារមិន បានកើតឡើងនៅខេត្តបាត់ដំបង ។ តួលេខនេះដូចគ្នានឹងខែធ្នូ ឆ្នាំ២០២៤ ។

៥- ជនរងគ្រោះក្នុងខែធ្នូ ឆ្នាំ២០២៥

នៅខែធ្នូ ឆ្នាំ២០២៥ មានជនរងគ្រោះដោយសារយុទ្ធភារៈគ្រឿងផ្ទុះចំនួន ១នាក់ ។ តួលេខនេះមានការថយចុះ ៥០% បើប្រៀបធៀបនឹងខែធ្នូ ឆ្នាំ២០២៤ ដែលមានជនរងគ្រោះ ២នាក់ ។

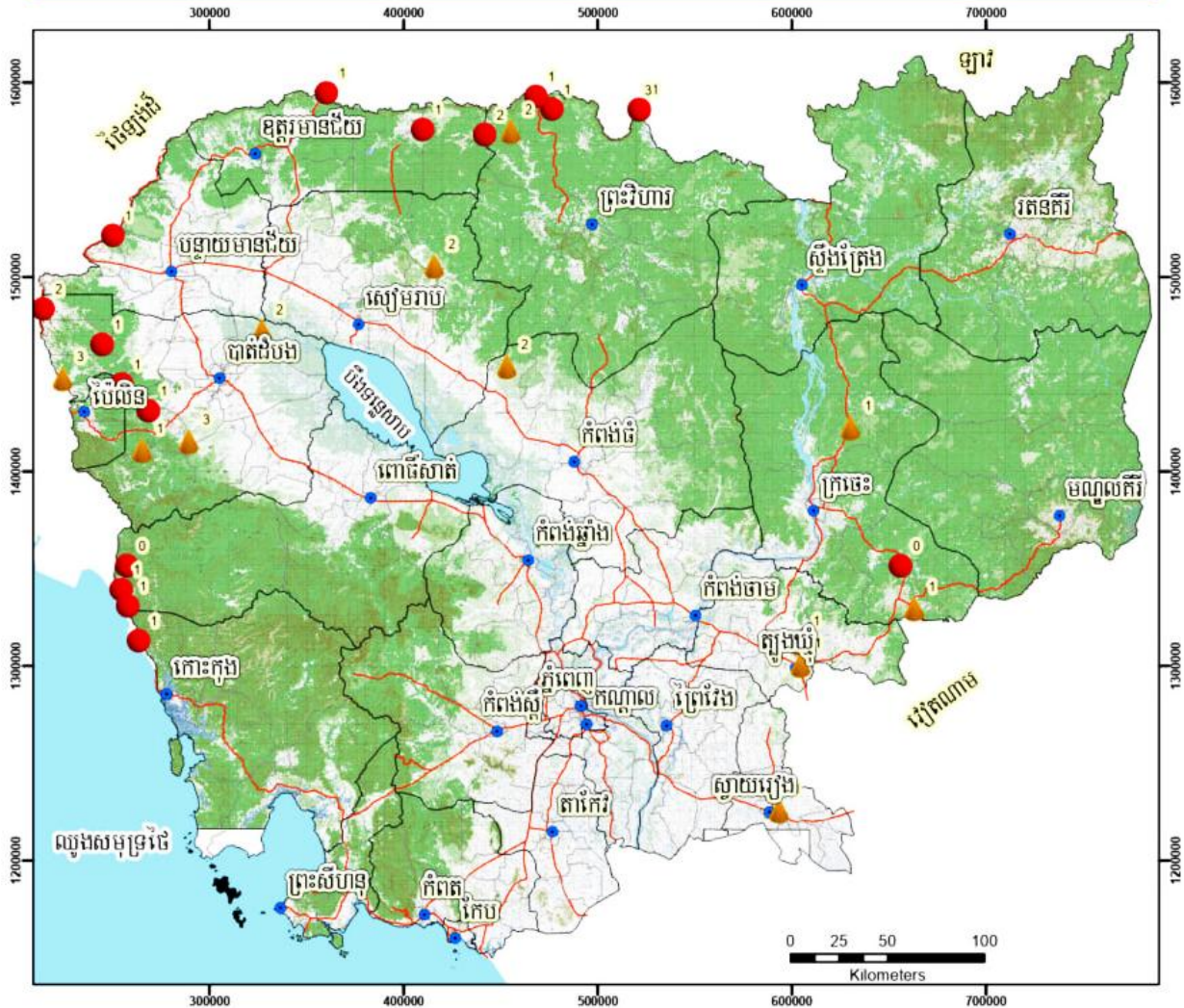
- ជនរងគ្រោះជាបុរស ១នាក់ ពិការអវយវៈ ដោយសារមិន
- សកម្មភាពពេលគ្រោះថ្នាក់គឺ៖ ការសម្អាតដីសម្រាប់ធ្វើកសិកម្ម ។

៦- ផលប៉ះពាល់ពីតំបន់គ្រោះថ្នាក់ពីខែមករា ឆ្នាំ២០២៤ ដល់ខែធ្នូ ឆ្នាំ២០២៥ (ជនរងគ្រោះ ៨៨នាក់)

- ខេត្តចំនួន ៥ ដែលទទួលរងផលប៉ះពាល់ខ្លាំងបំផុតមានជនរងគ្រោះ ៥៨% នៃជនរងគ្រោះសរុប
- ស្រុកចំនួន ១០ ដែលទទួលរងផលប៉ះពាល់ខ្លាំងបំផុតមានជនរងគ្រោះ ៦៤% នៃជនរងគ្រោះសរុប
- ឃុំចំនួន ១០ ដែលទទួលរងផលប៉ះពាល់ខ្លាំងបំផុតមានជនរងគ្រោះ ៥១% នៃជនរងគ្រោះសរុប ។

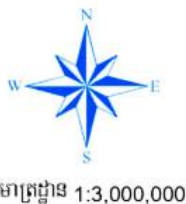
ព័ត៌មានលម្អិត សូមមើលទំព័រទី៧

ទីតាំងគ្រោះថ្នាក់ដោយសារយុទ្ធកណ្ណគ្រឿងផ្ទុះ ពីខែមករា ដល់ខែធ្នូ ឆ្នាំ២០២៤
ឧបត្ថម្ភហេតុគ្រោះថ្នាក់: ២៩ករណី ជនរងគ្រោះ: ៣៩នាក់



កំណត់សម្គាល់

- ទីតាំងគ្រោះថ្នាក់ស.ជ.ស.
- ទីតាំងគ្រោះថ្នាក់មីន
- ទីរួមខេត្ត
- ព្រំប្រទល់ខេត្ត
- ព្រំប្រទល់ស្រុក
- ផ្ទៃទឹក
- ផ្លូវជាតិ



Produced by CMVIS, Jan 2026

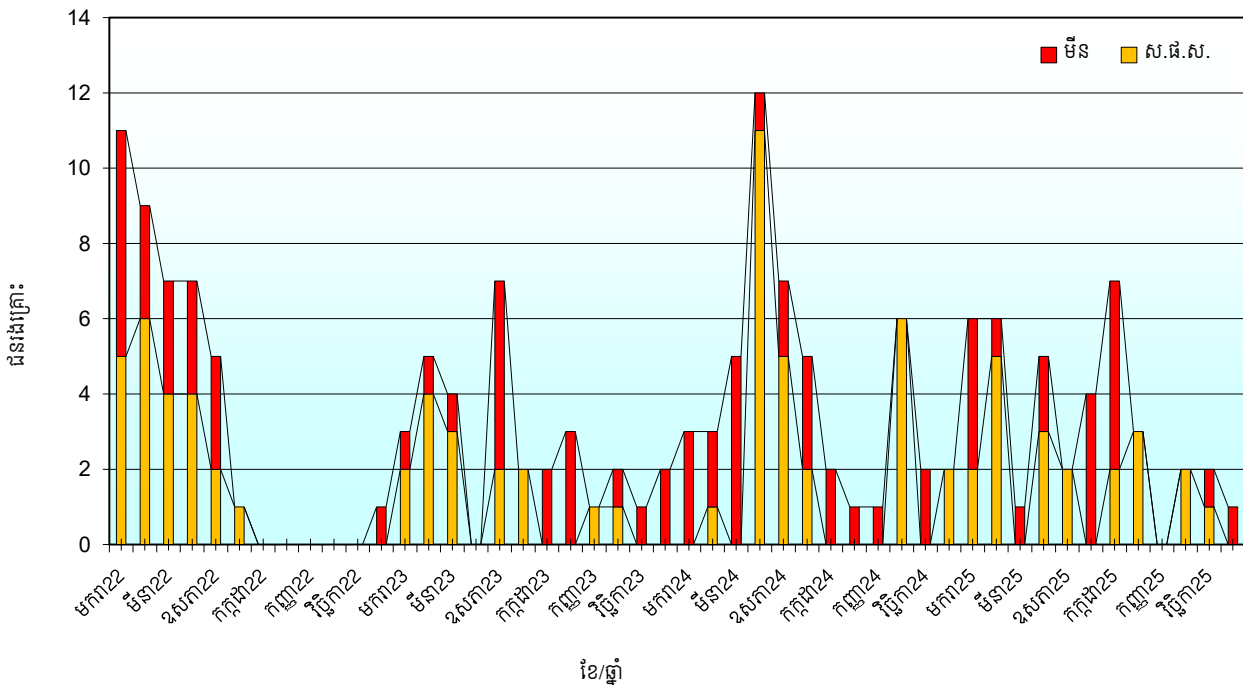
ព័ត៌មានលម្អិតទាក់ទងនឹងព័ត៌មានអំពីគ្រោះថ្នាក់ដោយសារយុទ្ធកណ្ណគ្រឿងផ្ទុះ សូមទំនាក់ទំនង
មកការិយាល័យ CMVIS តាមរយៈអាស័យដ្ឋានអ៊ីម៉ែល: ketya@cmaa.gov.kh

របាយការណ៍ជនរងគ្រោះដោយសារយុទ្ធភ្នាក់្រៀងផ្ទះពីខែមករា ឆ្នាំ២០២២ ដល់ខែធ្នូ ឆ្នាំ២០២៥

ឆ្នាំ/ខែ	ជនរងគ្រោះតាមខែ												
	មករា	កុម្ភៈ	មីនា	មេសា	ឧសភា	មិថុនា	កក្កដា	សីហា	កញ្ញា	តុលា	វិច្ឆិកា	ធ្នូ	សរុប
2022	11	9	7	7	5	1	0	0	0	0	0	1	41
ការប្រែប្រួលចំនួន ឆ្នាំ២០២២	11	20	27	34	39	40	40	40	40	40	40	41	
2023	3	5	4	0	7	2	2	3	1	2	1	2	32
ការប្រែប្រួលចំនួន ឆ្នាំ២០២៣	3	8	12	12	19	21	23	26	27	29	30	32	
ការប្រែប្រួលភាគរយ 2022 ធៀប 2023	-73	-60	-56	-65	-51	-48	-43	-35	-33	-28	-25	-22	
2024	3	3	5	12	7	5	2	1	1	6	2	2	49
ការប្រែប្រួលចំនួនតាមខែធៀប 2023	0	-2	1	12	0	3	0	-2	0	4	1	0	
ការប្រែប្រួលភាគរយតាមខែធៀប 2023	0	-40	25	100	0	150	0	-67	0	200	100	0	
ការប្រែប្រួលចំនួន ឆ្នាំ២០២៤	3	6	11	23	30	35	37	38	39	45	47	49	
ការប្រែប្រួលភាគរយ 2023 ធៀប 2024	0	-25	-8	92	58	67	61	46	44	55	57	53	
2025	6	6	1	5	2	4	7	3	0	2	2	1	39
ការប្រែប្រួលចំនួនតាមខែធៀប 2024	3	3	-4	-7	-5	-1	5	2	-1	-4	0	-1	
ការប្រែប្រួលភាគរយតាមខែធៀប 2024	100	100	-80	-58	-71	-20	250	200	-100	-67	0	-50	
ការប្រែប្រួលចំនួន ឆ្នាំ២០២៥	6	12	13	18	20	24	31	34	34	36	38	39	
ការប្រែប្រួលភាគរយ 2024 ធៀប 2025	100	100	18	-22	-33	-31	-16	-11	-13	-20	-19	-20	

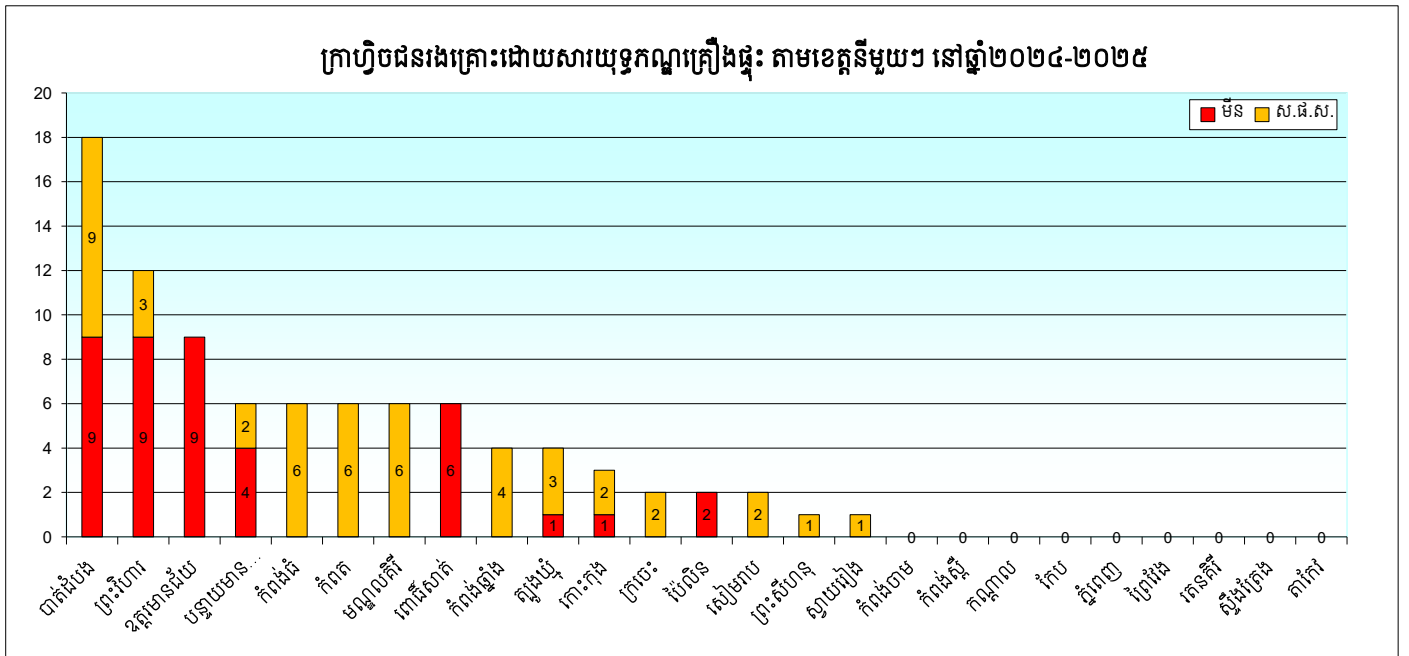
ចំណាំ: តួលេខជនរងគ្រោះសម្រាប់ខែបន្តបន្ទាប់ទៀត នៃដំណើរការប្រមូលទិន្នន័យនឹងស្រាវជ្រាវឱ្យទាន់ពេលវេលា

ក្រាហ្វិចជនរងគ្រោះតាមខែនីមួយៗចាប់ពីខែមករា ឆ្នាំ២០២២ ដល់ខែធ្នូ ឆ្នាំ២០២៥



ជនរងគ្រោះដោយសារយុទ្ធកណ្ណគ្រឿងផ្ទុះ ចាប់ពីខែមករា ឆ្នាំ២០២៤ ដល់ខែធ្នូ ឆ្នាំ២០២៥
រាជធានីខេត្តត្រូវបានតម្រៀបតាមលំដាប់ចុះនៃផលបូកសរុបជនរងគ្រោះដោយសារយុទ្ធកណ្ណគ្រឿងផ្ទុះ ក្នុងឆ្នាំ២០២៤ និងឆ្នាំ២០២៥

ឈ្មោះខេត្ត	ឆ្នាំ២០២៤												ឆ្នាំ២០២៥												សរុប 2024-2025	ការបូកបណ្តាក់ លើសរុប	ភាគរយ នៃសរុប	ការបូកបណ្តាក់ លើភាគរយសរុប					
	មករា	កុម្ភៈ	មីនា	មេសា	ឧសភា	មិថុនា	កក្កដា	សីហា	កញ្ញា	តុលា	វិច្ឆិកា	ធ្នូ	មករា	កុម្ភៈ	មីនា	មេសា	ឧសភា	មិថុនា	កក្កដា	សីហា	កញ្ញា	តុលា	វិច្ឆិកា	ធ្នូ									
បាត់ដំបង	0	1	2	0	0	0	0	1	0	0	1	0	5	3	0	0	3	0	0	3	0	0	3	3	0	0	0	1	13	18	18	20.5	20
ព្រះវិហារ	0	0	0	0	2	2	0	0	0	0	0	0	4	0	0	1	0	0	1	4	0	0	2	0	0	8	12	30	13.6	34			
ឧត្តរមានជ័យ	0	0	3	1	0	0	0	0	0	0	1	0	5	2	0	0	1	0	1	0	0	0	0	0	4	9	39	10.2	44				
ពោធិ៍សាត់	3	0	0	0	0	1	0	0	0	0	0	0	4	0	1	0	0	0	1	0	0	0	0	0	2	6	45	6.8	51				
មណ្ឌលគិរី	0	0	0	6	0	0	0	0	0	0	0	0	6	0	0	0	0	0	0	0	0	0	0	0	0	6	51	6.8	58				
បន្ទាយមានជ័យ	0	2	0	0	1	1	0	0	1	0	0	0	5	0	0	0	0	0	0	0	0	0	1	0	1	6	57	6.8	65				
កំពង់ធំ	0	0	0	4	0	0	0	0	0	0	0	0	4	0	2	0	0	0	0	0	0	0	0	0	2	6	63	6.8	72				
កំពត	0	0	0	0	0	0	0	0	0	6	0	0	6	0	0	0	0	0	0	0	0	0	0	0	0	6	69	6.8	78				
កំពង់ឆ្នាំង	0	0	0	0	4	0	0	0	0	0	0	0	4	0	0	0	0	0	0	0	0	0	0	0	0	4	73	4.5	83				
ត្បូងឃ្មុំ	0	0	0	0	0	1	1	0	0	0	0	0	2	0	1	0	0	0	0	0	0	0	1	0	2	4	77	4.5	88				
កោះកុង	0	0	0	0	0	0	0	0	0	0	0	2	2	0	0	0	1	0	0	0	0	0	0	0	1	3	80	3.4	91				
ក្រចេះ	0	0	0	0	0	0	0	0	0	0	0	0	0	1	0	0	0	1	0	0	0	0	0	0	2	2	82	2.3	93				
សៀមរាប	0	0	0	0	0	0	0	0	0	0	0	0	0	0	2	0	0	0	0	0	0	0	0	0	2	2	84	2.3	95				
ប៉ៃលិន	0	0	0	0	0	0	1	0	0	0	0	0	1	0	0	0	0	0	1	0	0	0	0	0	1	2	86	2.3	98				
ព្រះសីហនុ	0	0	0	1	0	0	0	0	0	0	0	0	1	0	0	0	0	0	0	0	0	0	0	0	0	1	87	1.1	99				
ស្វាយរៀង	0	0	0	0	0	0	0	0	0	0	0	0	0	0	0	0	1	0	0	0	0	0	0	0	1	1	88	1.1	100				
កំពង់ចាម	0	0	0	0	0	0	0	0	0	0	0	0	0	0	0	0	0	0	0	0	0	0	0	0	0	0	88	0	100				
កំពង់ស្ពឺ	0	0	0	0	0	0	0	0	0	0	0	0	0	0	0	0	0	0	0	0	0	0	0	0	0	0	88	0	100				
កណ្តាល	0	0	0	0	0	0	0	0	0	0	0	0	0	0	0	0	0	0	0	0	0	0	0	0	0	0	88	0	100				
ព្រៃវែង	0	0	0	0	0	0	0	0	0	0	0	0	0	0	0	0	0	0	0	0	0	0	0	0	0	0	88	0	100				
រតនគិរី	0	0	0	0	0	0	0	0	0	0	0	0	0	0	0	0	0	0	0	0	0	0	0	0	0	0	88	0	100				
ស្ទឹងត្រែង	0	0	0	0	0	0	0	0	0	0	0	0	0	0	0	0	0	0	0	0	0	0	0	0	0	0	88	0	100				
តាកែវ	0	0	0	0	0	0	0	0	0	0	0	0	0	0	0	0	0	0	0	0	0	0	0	0	0	0	88	0	100				
កែប	0	0	0	0	0	0	0	0	0	0	0	0	0	0	0	0	0	0	0	0	0	0	0	0	0	0	88	0	100				
ភ្នំពេញ	0	0	0	0	0	0	0	0	0	0	0	0	0	0	0	0	0	0	0	0	0	0	0	0	0	0	88	0	100				
សរុប	3	3	5	12	7	5	2	1	1	6	2	2	49	6	6	1	5	2	4	7	3	0	2	2	1	39	88						



ខេត្តប៉ៃនន 5 ទទួលបានឥទ្ធិពលខ្លាំងជាងគេ ដោយសារយុទ្ធកណ្ណគ្រឿងផ្ទុះ

ត្រូវបានតម្រៀបតាមលំដាប់ចុះ នៃផលបូកសរុបជនរងគ្រោះ
 ពីខែមករា ឆ្នាំ២០២៤ ដល់ខែធ្នូ ឆ្នាំ២០២៤

លំដាប់	ខេត្ត	អ្នករងគ្រោះ មិន	អ្នករងគ្រោះ សំណល់ជាតិផ្ទុះពីសង្រ្គាម	ផលបូកសរុប អ្នករងគ្រោះ	ការបូកបណ្តាក់ លើផលបូកសរុប
1	បាត់ដំបង	9	9	18	18
2	ព្រះវិហារ	9	3	12	30
3	ឧត្តរមានជ័យ	9	0	9	39
4	បន្ទាយមានជ័យ	4	2	6	45
5	កំពង់ធំ	0	6	6	51

ស្រុកប៉ៃនន 10 ទទួលបានឥទ្ធិពលខ្លាំងជាងគេ ដោយសារយុទ្ធកណ្ណគ្រឿងផ្ទុះ

ត្រូវបានតម្រៀបតាមលំដាប់ចុះ នៃផលបូកសរុបជនរងគ្រោះ
 ពីខែមករា ឆ្នាំ២០២៤ ដល់ខែធ្នូ ឆ្នាំ២០២៤

លំដាប់	ស្រុក	ខេត្ត	អ្នករងគ្រោះ មិន	អ្នករងគ្រោះ សំណល់ជាតិផ្ទុះពីសង្រ្គាម	ផលបូកសរុប អ្នករងគ្រោះ	ការបូកបណ្តាក់ លើផលបូកសរុប
1	ជាំក្សាន្ត	ព្រះវិហារ	9	3	12	12
2	បន្ទាយមានជ័យ	កំពត	0	6	6	18
3	សំឡូត	បាត់ដំបង	3	3	6	24
4	ស្នោង	កំពង់ធំ	0	6	6	30
5	វាលវែង	ពោធិ៍សាត់	6	0	6	36
6	សែនមនោរម្យ	មណ្ឌលគិរី	0	6	6	42
7	ត្រពាំងប្រាសាទ	ឧត្តរមានជ័យ	4	0	4	46
8	រតនៈមណ្ឌល	បាត់ដំបង	3	1	4	50
9	បរិបូណ៌	កំពង់ឆ្នាំង	0	4	4	54
10	អូរជ្រៅ	បន្ទាយមានជ័យ	3	0	3	57

ឃុំប៉ៃនន 10 ទទួលបានឥទ្ធិពលខ្លាំងជាងគេ ដោយសារយុទ្ធកណ្ណគ្រឿងផ្ទុះ

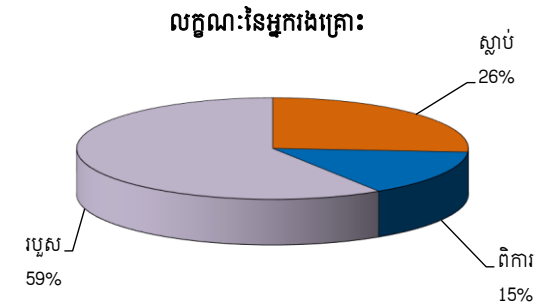
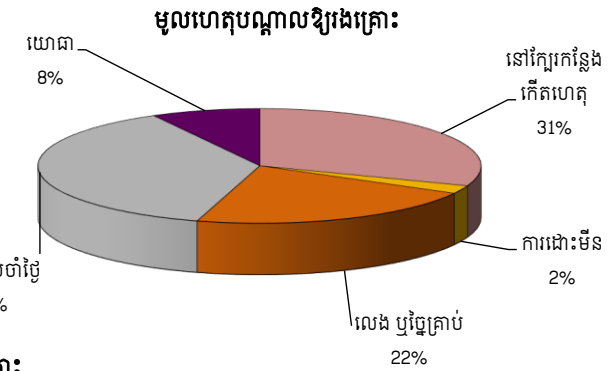
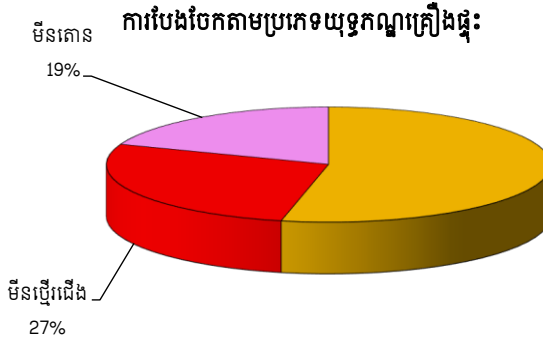
ត្រូវបានតម្រៀបតាមលំដាប់ចុះ នៃផលបូកសរុបជនរងគ្រោះ
 ពីខែមករា ឆ្នាំ២០២៤ ដល់ខែធ្នូ ឆ្នាំ២០២៤

លំដាប់	ឃុំ	ស្រុក	ខេត្ត	អ្នករងគ្រោះ មិន	អ្នករងគ្រោះ សំណល់ជាតិផ្ទុះពីសង្រ្គាម	ផលបូកសរុប អ្នករងគ្រោះ	ការបូកបណ្តាក់ លើផលបូកសរុប
1	ថ្មីដា	វាលវែង	ពោធិ៍សាត់	6	0	6	6
2	ទុកមានខាងលេច	បន្ទាយមានជ័យ	កំពត	0	6	6	12
3	មរកត	ជាំក្សាន្ត	ព្រះវិហារ	5	1	6	18
4	រមនា	សែនមនោរម្យ	មណ្ឌលគិរី	0	6	6	24
5	រុងរឿង	ស្នោង	កំពង់ធំ	0	4	4	28
6	ឆ្នុកទ្រូ	បរិបូណ៌	កំពង់ឆ្នាំង	0	4	4	32
7	ស្រអែម	ជាំក្សាន្ត	ព្រះវិហារ	2	2	4	36
8	បាក់ខ្លុង	មណ្ឌលសីម៉ា	កោះកុង	1	2	3	39
9	អូរសិរិល	សំឡូត	បាត់ដំបង	0	3	3	42
10	ត្រពាំងប្រិយ៍	អន្លង់វែង	ឧត្តរមានជ័យ	3	0	3	45

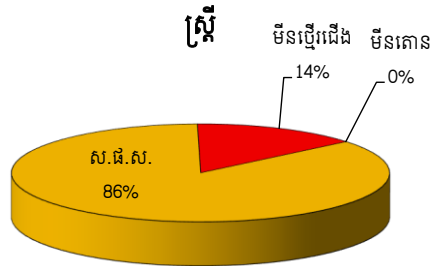
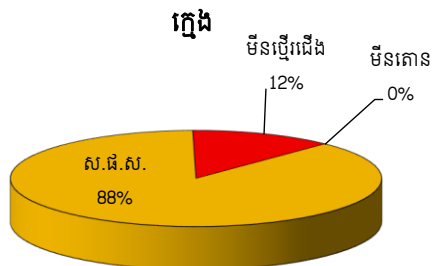
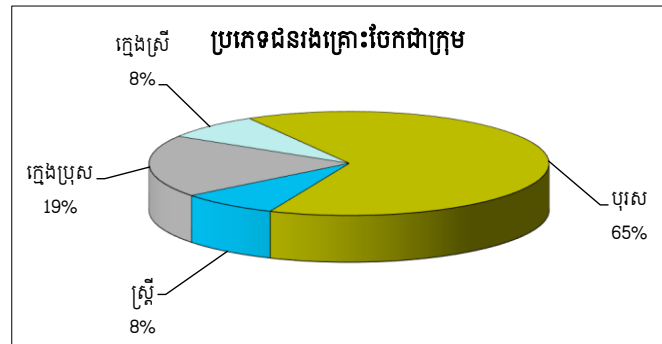
ការធ្លុះបញ្ចាំងទូទៅលើជនរងគ្រោះដោយសារយុទ្ធកណ្ណគ្រឿងផ្ទុះ

អំឡុងពេល: មករា ឆ្នាំ២០២៤ - ធ្នូ ឆ្នាំ២០២៥

ចំនួនសរុបនៃជនរងគ្រោះក្នុងអំឡុងពេលរាយការណ៍: ៨៨នាក់



ការធ្លុះបញ្ចាំងទូទៅលើករណីរងគ្រោះដោយសារយុទ្ធកណ្ណគ្រឿងផ្ទុះ



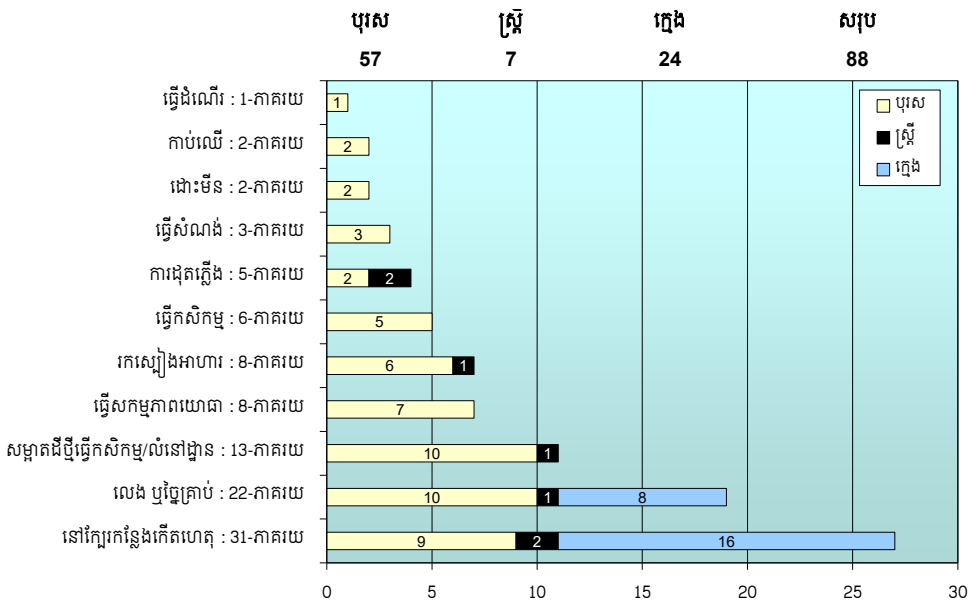


ប្រតិទិនសិក្សាស្រាវជ្រាវសម្រាប់ឆ្នាំសិក្សា ២០២៤-២០២៥

អំឡុងពេល: ខែមករា ឆ្នាំ២០២៤ - ខែធ្នូ ឆ្នាំ២០២៥

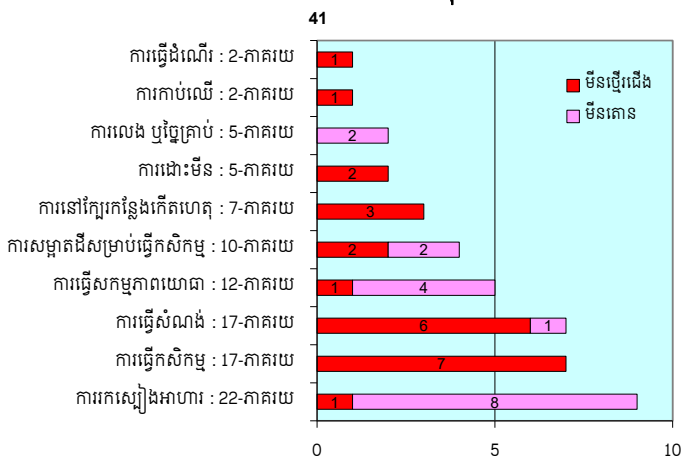
ចំនួនសរុបនៃជនរងគ្រោះ ក្នុងអំឡុងពេលរាយការណ៍: ៨៨នាក់

សកម្មភាពដែលបណ្តាលឱ្យគ្រោះថ្នាក់យុទ្ធភាពគ្រឿងផ្ទុះ បែងចែកទៅតាមប្រភេទជនរងគ្រោះ:

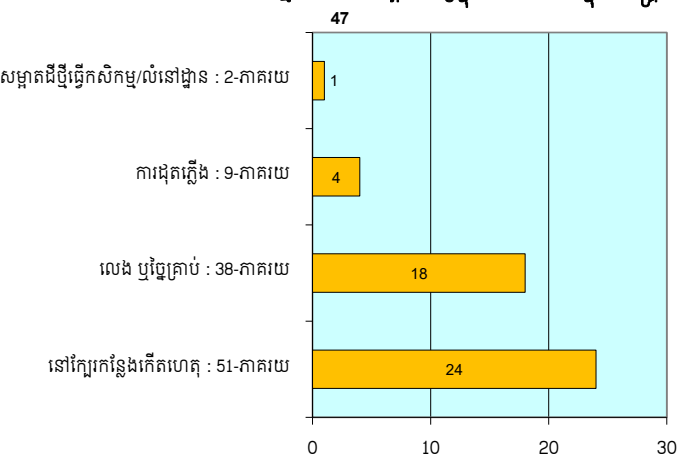


សកម្មភាពរបស់ជនរងគ្រោះនៅពេលដែលគ្រោះថ្នាក់ដោយសារយុទ្ធភាពគ្រឿងផ្ទុះ:

សកម្មភាពដែលបណ្តាលឱ្យផ្ទុះម៉ឺន

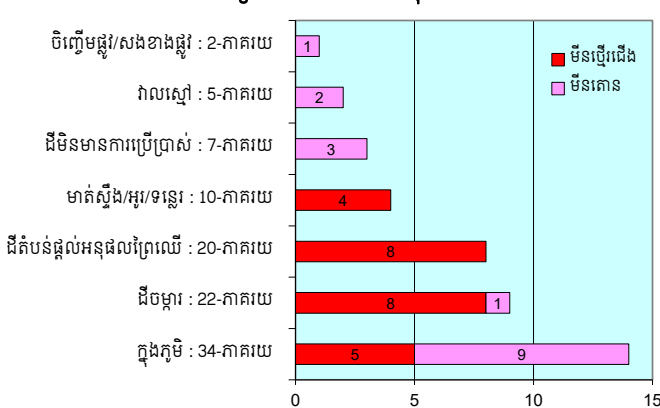


សកម្មភាពដែលបណ្តាលឱ្យផ្ទុះសំណល់ជាតិផ្ទុះពីសង្គ្រាម



ឧបត្ថម្ភគ្រោះថ្នាក់ដោយសារយុទ្ធភាពគ្រឿងផ្ទុះ តាមលក្ខណៈភូមិសាស្ត្រដី

លក្ខណៈភូមិសាស្ត្រដីដែលបណ្តាលឱ្យផ្ទុះម៉ឺន



លក្ខណៈភូមិសាស្ត្រដីដែលបណ្តាលឱ្យផ្ទុះសំណល់ជាតិផ្ទុះពីសង្គ្រាម

