



អង្គការមេន
C.M.A.A

ប្រព័ន្ធព័ត៌មានជនរងគ្រោះដោយសារមេន និងសំណល់ជាតិផ្ទះពីសង្គ្រាម

របាយការណ៍

ស្តីពីគ្រោះថ្នាក់ដោយសារយុទ្ធភ័ណ្ណគ្រឿងផ្ទះ
នៅខែមេសា ឆ្នាំ២០២២

សារវិភាគ

ប្រព័ន្ធព័ត៌មានជនរងគ្រោះដោយសារមីន និងសំណល់ជាតិផ្ទុះពីសង្គ្រាម (CMVIS) ត្រូវបានបង្កើតឡើងនៅឆ្នាំ១៩៩៤ ដោយកាកបាទក្រហមកម្ពុជា ដោយមានការគាំទ្រថវិកា និងបច្ចេកទេសពីអង្គការជនពិការអន្តរជាតិប៊ែលហ្សិក និងអង្គការយូនីសេហ្វ។

នៅដំណាច់ឆ្នាំ២០០៩ CMVIS ត្រូវបានផ្ទេរប្រគល់ពីកាកបាទក្រហមកម្ពុជា មកស្ថិតនៅក្រោមការទទួលខុសត្រូវរបស់អាជ្ញាធរកម្ពុជាគ្រប់គ្រងសកម្មភាពកំចាត់មីន និងសង្គ្រោះជនពិការដោយសារមីន ក្នុងការប្រមូលទិន្នន័យ វិភាគទិន្នន័យ បកស្រាយទិន្នន័យ និងការចែកចាយទិន្នន័យជនរងគ្រោះដោយសារមីន និងសំណល់ជាតិផ្ទុះពីសង្គ្រាម(ស.ផ.ស.) នៅក្នុងប្រទេសកម្ពុជា។

ព័ត៌មានស្តីពីគ្រោះថ្នាក់ និងជនរងគ្រោះដោយសារយុទ្ធកណ្ណគ្រឿងផ្ទុះ (មីន និងស.ផ.ស.)

1- ជនរងគ្រោះពីខែមករា ឆ្នាំ១៩៧៩ ដល់ខែមេសា ឆ្នាំ២០២២

ចាប់ពីខែមករា ឆ្នាំ១៩៧៩ ដល់ខែមេសា ឆ្នាំ២០២២ មានជនរងគ្រោះដោយសារយុទ្ធកណ្ណគ្រឿងផ្ទុះចំនួន ៦៤.៩៩៨នាក់ ដែលបានកត់ត្រាដោយការិយាល័យ CMVIS ក្នុងនោះរួមមាន៖

- ជនរងគ្រោះដោយសារមីន ៥១.១៦៣នាក់(៧៩%) និងស.ផ.ស. ១៣.៨៣៥នាក់(២១%)
- ជនរងគ្រោះស្លាប់ ១៩.៨១៧នាក់(៣០%) របួស ៣៦.១០៦នាក់(៥៦%) និងពិការអវៈយវៈ ៩.០៧៥នាក់(១៤%)
- ជនរងគ្រោះជាបុរស ៥២.៦៤៣នាក់(៨១%) ក្មេងប្រុសអាយុក្រោម១៨ឆ្នាំ ៦.១០៦នាក់(៩%) ស្ត្រី ៤.៧៩៣នាក់(៨%) ក្មេងស្រីអាយុក្រោម១៨ឆ្នាំ ១.៣៩៣នាក់(២%) និងជនរងគ្រោះមិនស្គាល់អត្តសញ្ញាណ ៦៣នាក់(០%)

2- ឧប្បត្តិហេតុគ្រោះថ្នាក់ពីខែមករា ដល់ខែមេសា ឆ្នាំ២០២២

ចាប់ពីខែមករា ដល់ខែមេសា ឆ្នាំ២០២២ មានឧប្បត្តិហេតុគ្រោះថ្នាក់ដោយសារយុទ្ធកណ្ណគ្រឿងផ្ទុះចំនួន ២១ករណី។ តួលេខនេះកើនឡើង ១១% ប្រៀបធៀបនឹងរយៈពេលដូចគ្នានៅឆ្នាំ២០២១ ដែលមានឧប្បត្តិហេតុគ្រោះថ្នាក់ដោយសារយុទ្ធកណ្ណគ្រឿងផ្ទុះចំនួន ១៩ករណី។

ឧប្បត្តិហេតុគ្រោះថ្នាក់ដោយសារយុទ្ធកណ្ណគ្រឿងផ្ទុះចំនួន ២១ករណីរួមមាន៖ ឧប្បត្តិហេតុគ្រោះថ្នាក់ដោយសារមីន ១១ករណី និងឧប្បត្តិហេតុគ្រោះថ្នាក់ដោយសារស.ផ.ស. ១០ករណី។

3- ជនរងគ្រោះពីខែមករា ដល់ខែមេសា ឆ្នាំ២០២២

តួលេខជនរងគ្រោះដោយសារយុទ្ធកណ្ណគ្រឿងផ្ទុះ ចាប់ពីខែមករា ដល់ខែមេសា ឆ្នាំ២០២២ មានចំនួន ៣៤នាក់។ តួលេខនេះបង្ហាញពីការកើនឡើង ៦២% បើប្រៀបធៀបជាមួយនឹងរយៈពេលដូចគ្នា ក្នុងឆ្នាំ២០២១ ដែលមានជនរងគ្រោះដោយសារយុទ្ធកណ្ណគ្រឿងផ្ទុះចំនួន ២១នាក់។

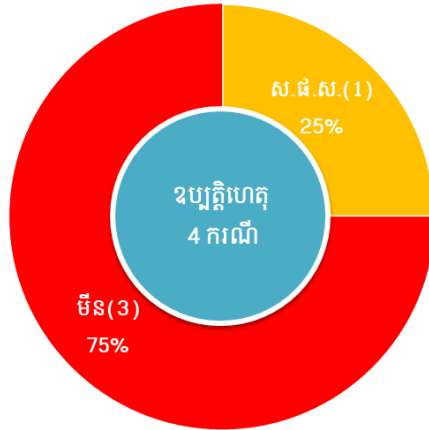
ក្នុងចំណោមជនរងគ្រោះចំនួន ៣៤នាក់ រួមមាន៖

- ជនរងគ្រោះដោយសារមីន ១៥នាក់ និងដោយសារស.ផ.ស. ១៩នាក់
- ជនរងគ្រោះស្លាប់ ៩នាក់ របួស ២០នាក់ និងពិការអវៈយវៈ ៥នាក់
- ជនរងគ្រោះជាបុរស ២១នាក់ ក្មេងប្រុសអាយុក្រោម១៨ឆ្នាំ ១២នាក់ និងស្ត្រី ១នាក់។

4- ឧប្បត្តិហេតុគ្រោះថ្នាក់ក្នុងខែមេសា ឆ្នាំ២០២២

នៅខែមេសា ឆ្នាំ២០២២ មានឧប្បត្តិហេតុគ្រោះថ្នាក់ដោយសារយុទ្ធកណ្ណគ្រឿងផ្ទុះចំនួន ៤ករណី ក្នុងនោះគ្រោះថ្នាក់ដោយសារមីន ៣ករណី និងគ្រោះថ្នាក់ដោយសារស.ផ.ស. ១ករណី ដែលត្រូវបានកើតឡើងនៅខេត្តព្រះវិហារ ខេត្តឧត្តរមានជ័យ និងខេត្តកំពង់ធំ។ តួលេខនេះបានថយចុះ ៤៣% បើប្រៀបធៀបជាមួយនឹងខែមេសា ឆ្នាំ២០២១ ដែលមានឧប្បត្តិហេតុគ្រោះថ្នាក់ដោយសារយុទ្ធកណ្ណគ្រឿងផ្ទុះ ៧ករណី។

- ប្រភេទយុទ្ធកណ្ណគ្រឿងផ្ទុះ



- ព័ត៌មានអំពីតំបន់គ្រោះថ្នាក់ដោយសារយុទ្ធកណ្ណគ្រឿងផ្ទុះនៅខែមេសា ឆ្នាំ២០២២ ដូចខាងក្រោម៖
 - o ឧប្បត្តិហេតុគ្រោះថ្នាក់កើតឡើងនៅលើដីចម្ការ ៣ករណី
 - o ឧប្បត្តិហេតុគ្រោះថ្នាក់កើតឡើងនៅក្នុងភូមិ ១ករណី

5- ជនរងគ្រោះក្នុងខែមេសា ឆ្នាំ២០២២

នៅខែមេសា ឆ្នាំ២០២២ មានជនរងគ្រោះដោយសារយុទ្ធកណ្ណគ្រឿងផ្ទុះចំនួន ៧នាក់។ តួលេខនេះបានថយចុះ ១៣% បើប្រៀបធៀបជាមួយនឹងខែមេសា ឆ្នាំ២០២១ ដែលមានជនរងគ្រោះដោយសារយុទ្ធកណ្ណគ្រឿងផ្ទុះ ៨នាក់។

ក្នុងចំណោមជនរងគ្រោះចំនួន ៧នាក់ រួមមាន៖

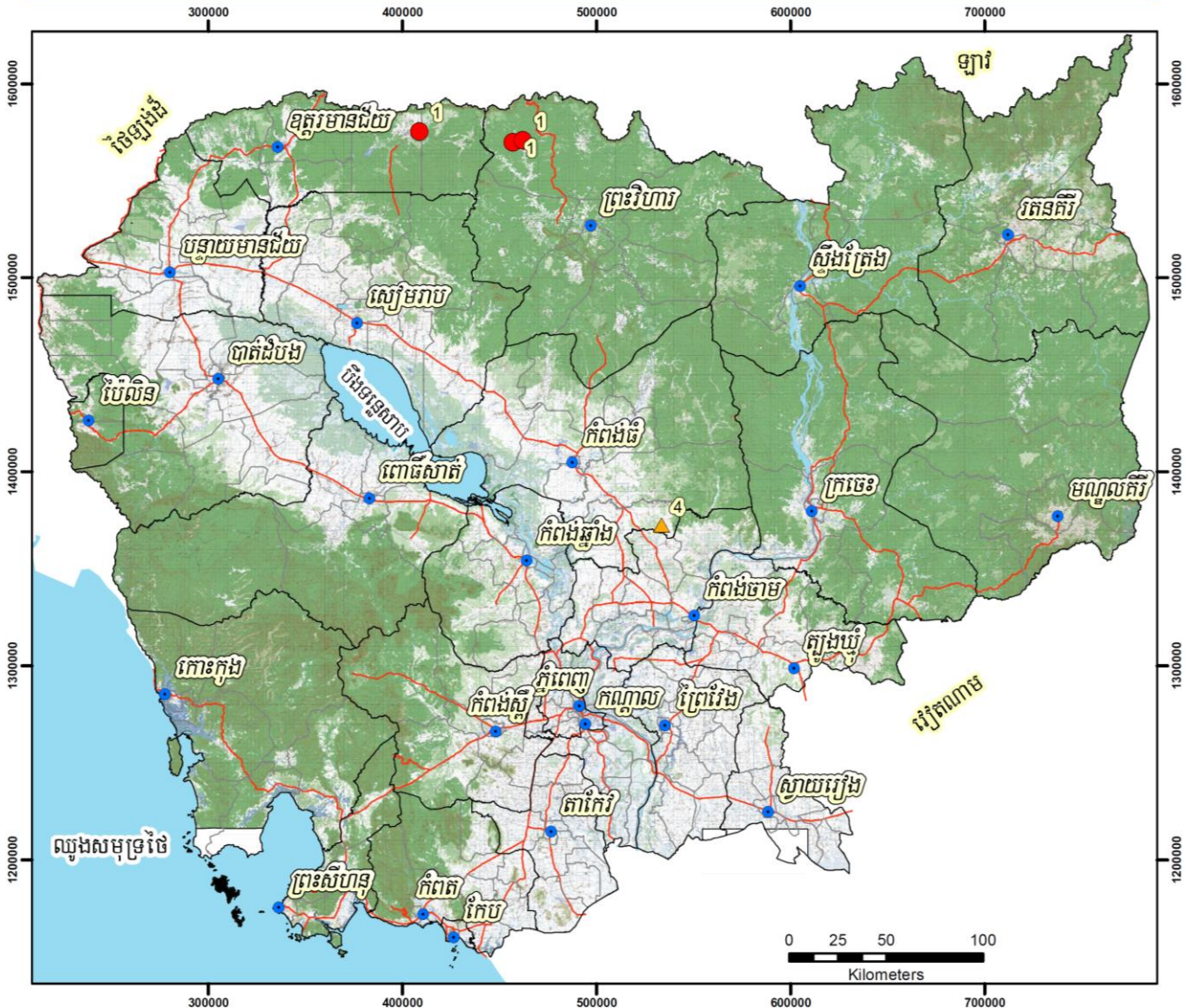
- ជនរងគ្រោះដោយសារមីន ៣នាក់ និងដោយសារស.ផ.ស. ៤នាក់
- ជនរងគ្រោះស្លាប់ ១នាក់ និងរបួស ៦នាក់
- ជនរងគ្រោះជាបុរស ៤នាក់ ក្មេងប្រុសអាយុក្រោម១៨ឆ្នាំ ២នាក់ និងស្ត្រី ១នាក់
- សកម្មភាពនៅពេលគ្រោះថ្នាក់គឺ៖
 - o ការសម្អាតដីសម្រាប់ធ្វើកសិកម្ម ៣នាក់
 - o ការលេងច្នៃគ្រាប់ ២នាក់
 - o ការរងគ្រោះពីអ្នកដទៃ ២នាក់។

6- ផលប៉ះពាល់នៃតំបន់គ្រោះថ្នាក់ពីខែមករា ឆ្នាំ២០២១ ដល់ខែមេសា ឆ្នាំ២០២២ (ជនរងគ្រោះ ៧៨នាក់)

- ខេត្តចំនួន ៥ ដែលទទួលរងផលប៉ះពាល់ខ្លាំងបំផុតមានជនរងគ្រោះ ៧៤% នៃជនរងគ្រោះសរុប
- ស្រុកចំនួន ១០ ដែលទទួលរងផលប៉ះពាល់ខ្លាំងបំផុតមានជនរងគ្រោះ ៧០% នៃជនរងគ្រោះសរុប
- ឃុំចំនួន ១០ ដែលទទួលរងផលប៉ះពាល់ខ្លាំងបំផុតមានជនរងគ្រោះ ៤៥% នៃជនរងគ្រោះសរុប។

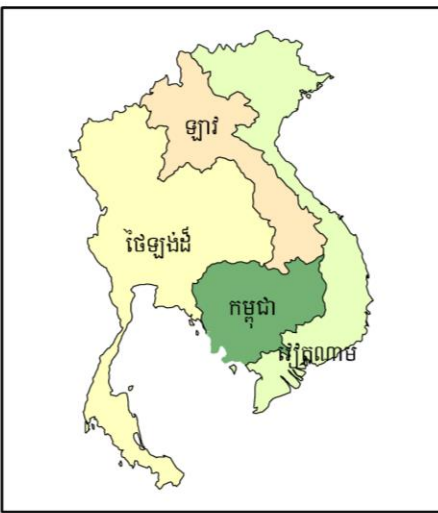
សូមអានព័ត៌មានលម្អិត នៅទំព័រទី៧

ទីតាំងគ្រោះថ្នាក់ដោយសារយុទ្ធភណ្ឌគ្រឿងផ្ទុះ នៅខែមេសា ឆ្នាំ២០២២
ឧបត្ថម្ភភេតុ ៤ករណី ជនរងគ្រោះ ៧នាក់



កំណត់សម្គាល់

- ▲ ទីតាំងគ្រោះថ្នាក់ស.ផ.ស.
- ទីតាំងគ្រោះថ្នាក់មិន
- ទីរួមខេត្ត
- ព្រំប្រទល់ខេត្ត
- ព្រំប្រទល់ស្រុក
- ផ្ទៃទឹក
- ផ្លូវជាតិ



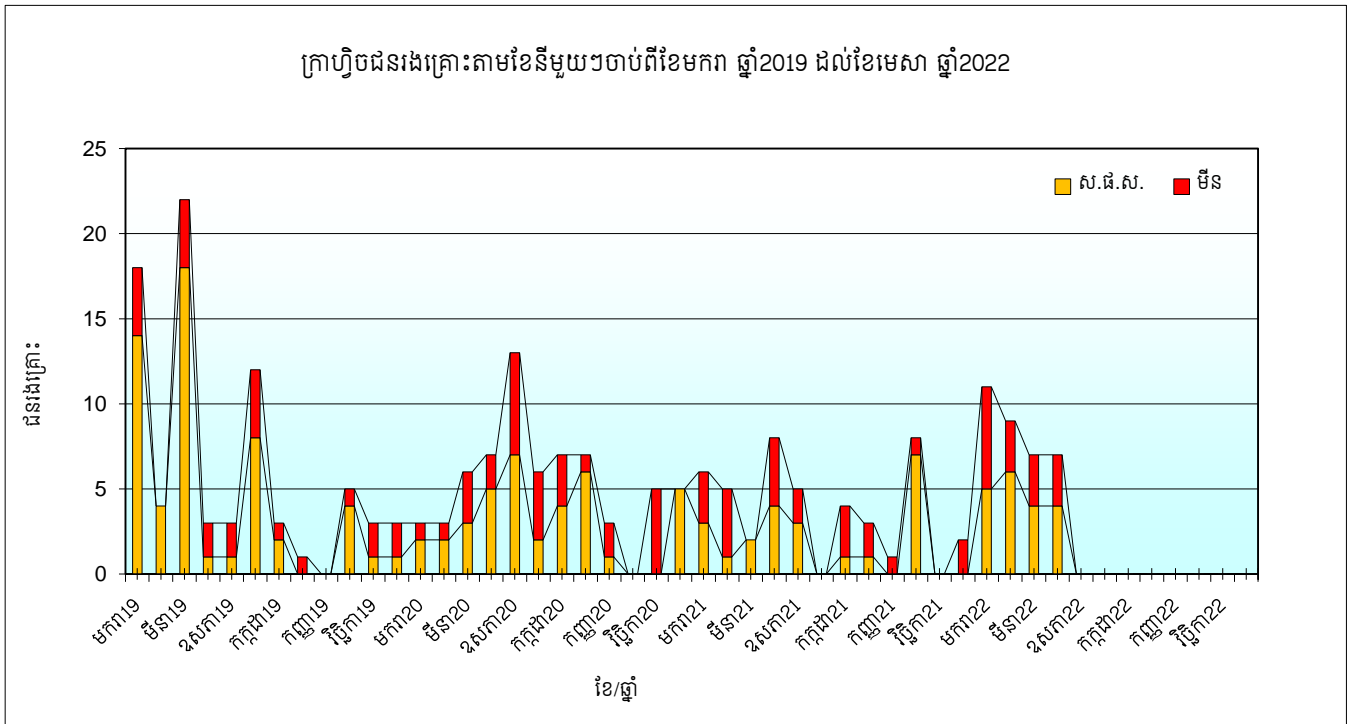
Produced by CMVIS, May 2022

ព័ត៌មានលម្អិតទាក់ទងនឹងព័ត៌មានអំពីគ្រោះថ្នាក់ដោយសារយុទ្ធភណ្ឌគ្រឿងផ្ទុះ សូមទំនាក់ទំនងមក
ការិយាល័យ CMVIS តាមរយៈអាស័យដ្ឋានអ៊ីម៉ែល: ketya@cmaa.gov.kh

របាយការណ៍ជនរងគ្រោះដោយសារប្រទេសកម្ពុជាក្រឡំឆ្នាំ ២០១៩ ដល់ខែមេសា ឆ្នាំ ២០២២

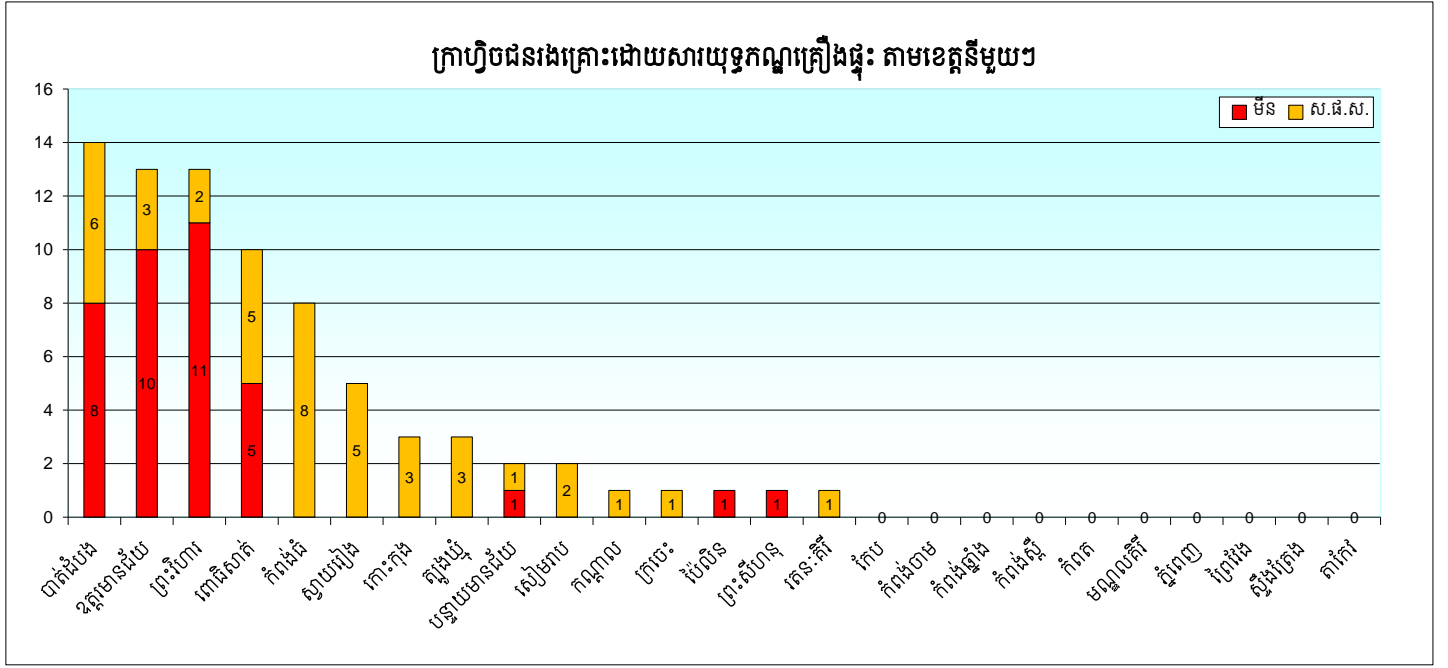
ឆ្នាំ/ខែ	ជនរងគ្រោះតាមខែ												
	មករា	កុម្ភៈ	មីនា	មេសា	ឧសភា	មិថុនា	កក្កដា	សីហា	កញ្ញា	តុលា	វិច្ឆិកា	ធ្នូ	សរុប
2019	18	4	22	3	3	12	3	1	0	5	3	3	77
ការប្រកបណ្តាក់ ឆ្នាំ 2019	18	22	44	47	50	62	65	66	66	71	74	77	
2020	3	3	6	7	13	6	7	7	3	0	5	5	65
ការប្រកបណ្តាក់ ឆ្នាំ 2020	3	6	12	19	32	38	45	52	55	55	60	65	
ការប្រែប្រួលភាគរយ 2019 ធៀប 2020	-83	-73	-73	-60	-36	-39	-31	-21	-17	-23	-19	-16	
2021	6	5	2	8	5	0	4	3	1	8	0	2	44
ការប្រែប្រួលភាគរយខ្ពស់ខ្លាំងខ្លាំង 2020	3	2	-4	1	-8	-6	-3	-4	-2	8	-5	-3	
ការប្រែប្រួលភាគរយតាមខែធៀប 2020	100	67	-67	14	-62	-100	-43	-57	-67	100	-100	-60	
ការប្រកបណ្តាក់ ឆ្នាំ 2021	6	11	13	21	26	26	30	33	34	42	42	44	
ការប្រែប្រួលភាគរយ 2020 ធៀប 2021	100	83	8	11	-19	-32	-33	-37	-38	-24	-30	-32	
2022	11	9	7	7									34
ការប្រែប្រួលភាគរយខ្ពស់ខ្លាំងខ្លាំង 2021	5	4	5	-1									
ការប្រែប្រួលភាគរយតាមខែធៀប 2021	83	80	250	-13									
ការប្រកបណ្តាក់ ឆ្នាំ 2022	11	20	27	34									
ការប្រែប្រួលភាគរយ 2021 ធៀប 2022	83	82	108	62									

ចំណាំ: តួលេខជនរងគ្រោះសម្រាប់ខែបន្តបន្ទាប់ទៀតនឹងស្រាវជ្រាវឲ្យទាន់ពេលវេលា ដែលជាផ្នែកមួយនៃដំណើរការប្រមូលទិន្នន័យ



ជនរងគ្រោះដោយសារយុទ្ធកណ្ណគ្រឿងផ្ទុះ ចាប់ពីខែមករា ឆ្នាំ2021 ដល់ខែមេសា ឆ្នាំ2022
រាជធានីខេត្តត្រូវបានតម្រៀបតាមលំដាប់ចុះនៃផលបូកសរុបជនរងគ្រោះដោយសារយុទ្ធកណ្ណគ្រឿងផ្ទុះ ក្នុងឆ្នាំ2021 និងឆ្នាំ2022

ឈ្មោះខេត្ត	ឆ្នាំ2021																				សរុប		ការប្រកបបណ្តាក់ លើសរុប	ភាគរយ នៃសរុប	ការប្រកបបណ្តាក់ លើភាគរយសរុប							
	មករា21	កុម្ភៈ21	មីនា21	មេសា21	ឧសភា21	មិថុនា21	កក្កដា21	សីហា21	កញ្ញា21	តុលា21	វិច្ឆិកា21	ធ្នូ21	សរុប2021	មករា22	កុម្ភៈ22	មីនា22	មេសា22	ឧសភា22	មិថុនា22	កក្កដា22	សីហា22	កញ្ញា22				តុលា22	វិច្ឆិកា22	ធ្នូ22	សរុប2022			
បាត់ដំបង	2	0	1	1	2	0	0	2	1	0	0	0	9	2	0	3	0	0	0	0	0	0	0	0	0	0	5	14	14	17.9	18	
ឧត្តរមានជ័យ	1	3	1	3	0	0	1	0	0	1	0	1	11	0	0	1	1	0	0	0	0	0	0	0	0	0	2	13	27	16.7	35	
ព្រះវិហារ	0	0	0	0	0	0	2	0	0	0	0	1	3	6	0	2	2	0	0	0	0	0	0	0	0	0	10	13	40	16.7	51	
ពោធិសាត់	2	0	0	0	2	0	1	0	0	1	0	0	6	1	3	0	0	0	0	0	0	0	0	0	0	0	4	10	50	12.8	64	
កំពង់ធំ	0	0	0	0	0	0	0	0	0	3	0	0	3	1	0	0	4	0	0	0	0	0	0	0	0	0	5	8	58	10.3	74	
ស្វាយរៀង	0	0	0	0	0	0	0	0	0	0	0	0	0	0	5	0	0	0	0	0	0	0	0	0	0	0	5	5	63	6.4	81	
កោះកុង	0	0	0	0	0	0	0	0	0	3	0	0	3	0	0	0	0	0	0	0	0	0	0	0	0	0	3	66	3.8	85		
ត្បូងឃ្មុំ	0	0	0	3	0	0	0	0	0	0	0	0	3	0	0	0	0	0	0	0	0	0	0	0	0	0	3	69	3.8	88		
បន្ទាយមានជ័យ	0	1	0	0	0	0	0	1	0	0	0	0	2	0	0	0	0	0	0	0	0	0	0	0	0	0	2	71	2.6	91		
សៀមរាប	1	1	0	0	0	0	0	0	0	0	0	0	2	0	0	0	0	0	0	0	0	0	0	0	0	0	2	73	2.6	94		
កណ្តាល	0	0	0	0	1	0	0	0	0	0	0	0	1	0	0	0	0	0	0	0	0	0	0	0	0	0	1	74	1.3	95		
ព្រះសីហនុ	0	0	0	0	0	0	0	0	0	0	0	0	0	0	1	0	0	0	0	0	0	0	0	0	0	0	1	75	1.3	96		
ក្រចេះ	0	0	0	0	0	0	0	0	0	0	0	0	0	0	0	1	0	0	0	0	0	0	0	0	0	0	1	76	1.3	97		
ប៉ៃលិន	0	0	0	1	0	0	0	0	0	0	0	0	1	0	0	0	0	0	0	0	0	0	0	0	0	0	1	77	1.3	99		
តេន:គីរី	0	0	0	0	0	0	0	0	0	0	0	0	0	1	0	0	0	0	0	0	0	0	0	0	0	0	1	78	1.3	100		
កំពង់ស្ពឺ	0	0	0	0	0	0	0	0	0	0	0	0	0	0	0	0	0	0	0	0	0	0	0	0	0	0	0	78	0	100		
កំពង់ឆ្នាំង	0	0	0	0	0	0	0	0	0	0	0	0	0	0	0	0	0	0	0	0	0	0	0	0	0	0	0	78	0	100		
កំពង់ចាម	0	0	0	0	0	0	0	0	0	0	0	0	0	0	0	0	0	0	0	0	0	0	0	0	0	0	0	78	0	100		
កំពត	0	0	0	0	0	0	0	0	0	0	0	0	0	0	0	0	0	0	0	0	0	0	0	0	0	0	0	78	0	100		
មណ្ឌលគិរី	0	0	0	0	0	0	0	0	0	0	0	0	0	0	0	0	0	0	0	0	0	0	0	0	0	0	0	78	0	100		
ព្រៃវែង	0	0	0	0	0	0	0	0	0	0	0	0	0	0	0	0	0	0	0	0	0	0	0	0	0	0	0	78	0	100		
ស្ទឹងត្រែង	0	0	0	0	0	0	0	0	0	0	0	0	0	0	0	0	0	0	0	0	0	0	0	0	0	0	0	78	0	100		
តាកែវ	0	0	0	0	0	0	0	0	0	0	0	0	0	0	0	0	0	0	0	0	0	0	0	0	0	0	0	78	0	100		
កែប	0	0	0	0	0	0	0	0	0	0	0	0	0	0	0	0	0	0	0	0	0	0	0	0	0	0	0	78	0	100		
ភ្នំពេញ	0	0	0	0	0	0	0	0	0	0	0	0	0	0	0	0	0	0	0	0	0	0	0	0	0	0	0	78	0	100		
សរុប	6	5	2	8	5	0	4	3	1	8	0	2	44	11	9	7	7	0	0	0	0	0	0	0	0	0	0	0	0	0	34	78



ខេត្តប៉ៃនន 5 ទទួលបានឥទ្ធិពលខ្លាំងជាងគេ ដោយសារយុទ្ធកណ្ណគ្រឿងផ្ទុះ
ត្រូវបានតម្រៀបតាមលំដាប់ចុះ នៃផលបូកសរុបជនរងគ្រោះ
ពីខែមករា ឆ្នាំ2021 ដល់ខែមេសា ឆ្នាំ2022

លំដាប់	ខេត្ត	អ្នករងគ្រោះ មិន	អ្នករងគ្រោះ សំណល់ជាតិផ្ទុះពីសង្គ្រាម	ផលបូកសរុប អ្នករងគ្រោះ	ការបូកបណ្តាក់ លើផលបូកសរុប
1	បាត់ដំបង	8	6	14	14
2	ឧត្តរមានជ័យ	10	3	13	27
3	ព្រះវិហារ	11	2	13	40
4	ពោធិសាត់	5	5	10	50
5	កំពង់ធំ	0	8	8	58

ស្រុកប៉ៃនន 10 ទទួលបានឥទ្ធិពលខ្លាំងជាងគេ ដោយសារយុទ្ធកណ្ណគ្រឿងផ្ទុះ
ត្រូវបានតម្រៀបតាមលំដាប់ចុះ នៃផលបូកសរុបជនរងគ្រោះ
ពីខែមករា ឆ្នាំ2021 ដល់ខែមេសា ឆ្នាំ2022

លំដាប់	ស្រុក	ខេត្ត	អ្នករងគ្រោះ មិន	អ្នករងគ្រោះ សំណល់ជាតិផ្ទុះពីសង្គ្រាម	ផលបូកសរុប អ្នករងគ្រោះ	ការបូកបណ្តាក់ លើផលបូកសរុប
1	ជាំក្សាន្ត	ព្រះវិហារ	11	2	13	13
2	អន្លង់វែង	ឧត្តរមានជ័យ	7	1	8	21
3	វាលវែង	ពោធិសាត់	5	3	8	29
4	សំឡូត	បាត់ដំបង	3	2	5	34
5	ស្វាយរៀង	ស្វាយរៀង	0	5	5	39
6	បារាយណ៍	កំពង់ធំ	0	4	4	43
7	ប្រាសាទបល្ល័ង្ក	កំពង់ធំ	0	3	3	46
8	បុទុមសាគរ	កោះកុង	0	3	3	49
9	តំបែរ	ត្បូងឃ្មុំ	0	3	3	52
10	ត្រពាំងប្រាសាទ	ឧត្តរមានជ័យ	2	1	3	55

ឃុំប៉ៃនន 10 ទទួលបានឥទ្ធិពលខ្លាំងជាងគេ ដោយសារយុទ្ធកណ្ណគ្រឿងផ្ទុះ
ត្រូវបានតម្រៀបតាមលំដាប់ចុះ នៃផលបូកសរុបជនរងគ្រោះ
ពីខែមករា ឆ្នាំ2021 ដល់ខែមេសា ឆ្នាំ2022

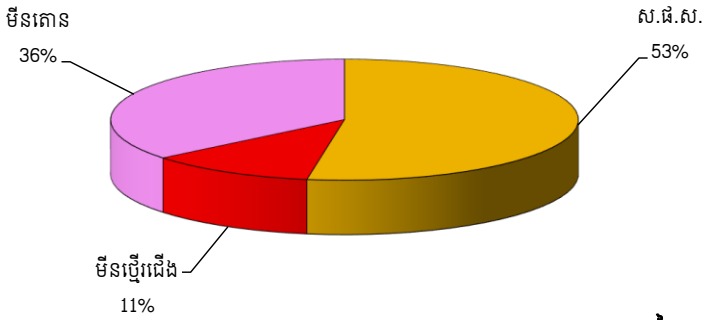
លំដាប់	ឃុំ	ស្រុក	ខេត្ត	អ្នករងគ្រោះ មិន	អ្នករងគ្រោះ សំណល់ជាតិផ្ទុះពីសង្គ្រាម	ផលបូកសរុប អ្នករងគ្រោះ	ការបូកបណ្តាក់ លើផលបូកសរុប
1	មរកត	ជាំក្សាន្ត	ព្រះវិហារ	5	1	6	6
2	សង្ហារ	ស្វាយរៀង	ស្វាយរៀង	0	5	5	11
3	ថ្មដា	វាលវែង	ពោធិសាត់	4	0	4	15
4	គគីរធំ	បារាយណ៍	កំពង់ធំ	0	4	4	19
5	សាលារីស័យ	ប្រាសាទបល្ល័ង្ក	កំពង់ធំ	0	3	3	22
6	ត្រពាំងព្រីង	តំបែរ	ត្បូងឃ្មុំ	0	3	3	25
7	អណ្តូងទឹក	បុទុមសាគរ	កោះកុង	0	3	3	28
8	ជាំក្សាន្ត	ជាំក្សាន្ត	ព្រះវិហារ	2	1	3	31
9	កំរៀង	កំរៀង	បាត់ដំបង	0	2	2	33
10	ស៊ីង	សំឡូត	បាត់ដំបង	2	0	2	35

ការឆ្លុះបញ្ចាំងទូទៅលើជនរងគ្រោះដោយសារយុទ្ធភាពគ្រឿងផ្ទុះ

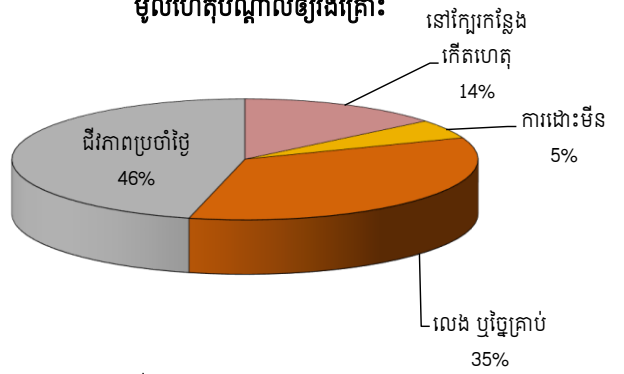
អំឡុងពេល: មករា ឆ្នាំ2021 - មេសា ឆ្នាំ2022

ចំនួនសរុបនៃជនរងគ្រោះក្នុងអំឡុងពេលរាយការណ៍: 78

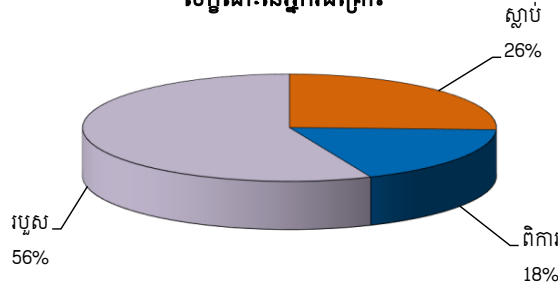
ការបែងចែកតាមប្រភេទយុទ្ធភាពគ្រឿងផ្ទុះ



មូលហេតុបណ្តាលឲ្យរងគ្រោះ

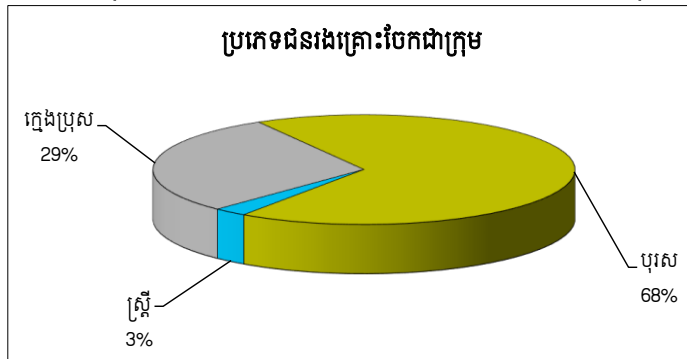


លក្ខណៈនៃអ្នករងគ្រោះ

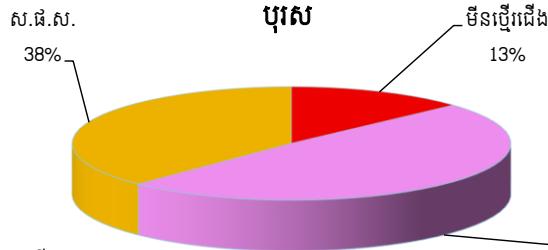


ការឆ្លុះបញ្ចាំងទូទៅលើករណីរងគ្រោះដោយសារយុទ្ធភាពគ្រឿងផ្ទុះ

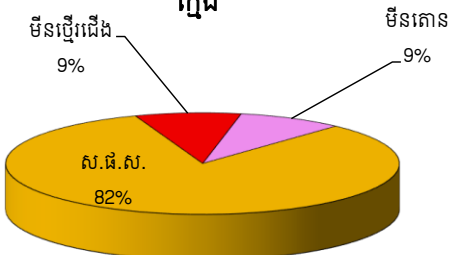
ប្រភេទជនរងគ្រោះចែកជាក្រុម



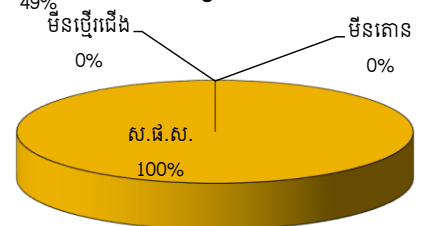
បុរស



ក្មេង



ស្ត្រី



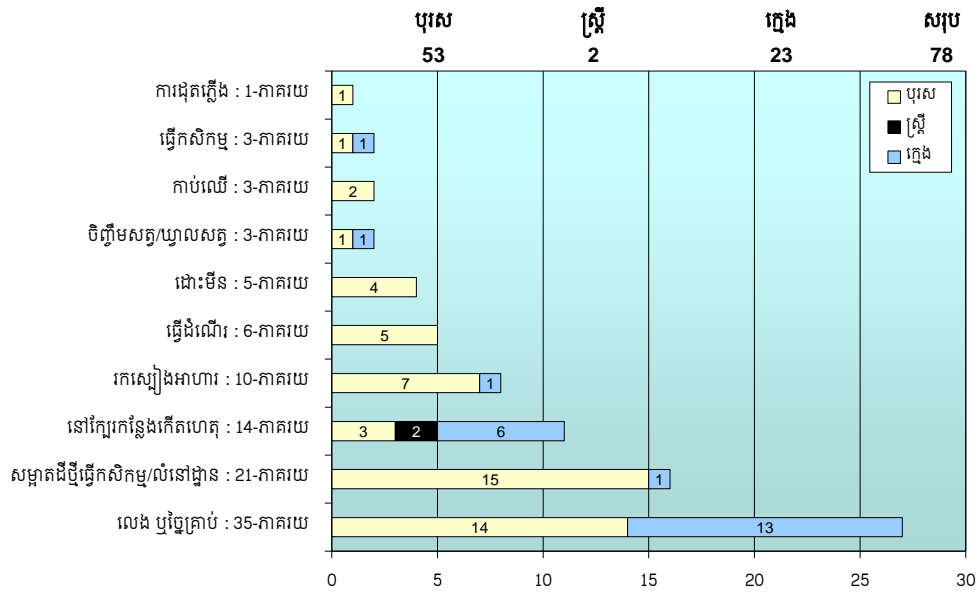


ប្រព័ន្ធគំរាមសុំព្រមព្រៀងដោយមេរ័ត លេខ ៣៥៧

អំឡុងពេល: ខែមករា ឆ្នាំ2021 - ខែមេសា ឆ្នាំ2022

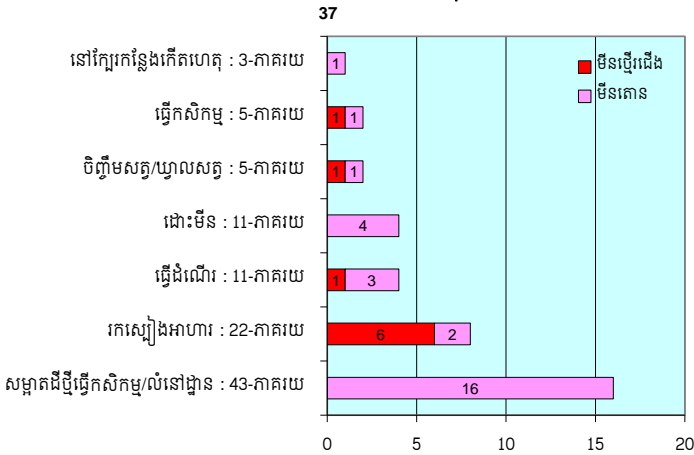
ចំនួនសរុបនៃជនរងគ្រោះ ក្នុងអំឡុងពេលរាយការណ៍: 78

សកម្មភាពដែលបណ្តាលឲ្យគ្រោះថ្នាក់យុទ្ធភណ្ឌគ្រឿងផ្ទុះ បែងចែកទៅតាមប្រភេទជនរងគ្រោះ:

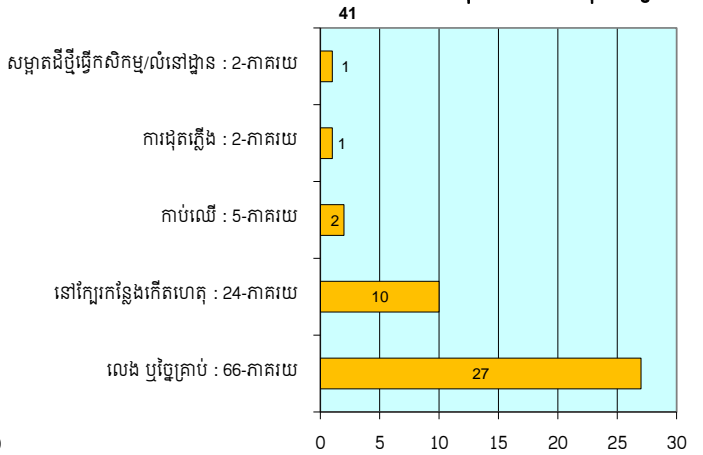


សកម្មភាពរបស់ជនរងគ្រោះនៅពេលដែលគ្រោះថ្នាក់ដោយសារយុទ្ធភណ្ឌគ្រឿងផ្ទុះ:

សកម្មភាពដែលបណ្តាលឲ្យផ្ទុះមីន

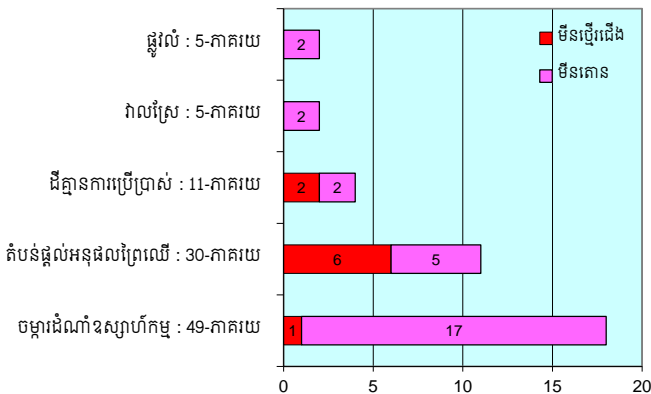


សកម្មភាពដែលបណ្តាលឲ្យផ្ទុះសំណល់ជាតិផ្ទុះពីសង្គ្រាម



ឧបក្កិរហេតុគ្រោះថ្នាក់ដោយសារយុទ្ធភណ្ឌគ្រឿងផ្ទុះ តាមលក្ខណៈភូមិសាស្ត្រដី

លក្ខណៈភូមិសាស្ត្រដីដែលបណ្តាលឲ្យផ្ទុះមីន



លក្ខណៈភូមិសាស្ត្រដីដែលបណ្តាលឲ្យផ្ទុះសំណល់ជាតិផ្ទុះពីសង្គ្រាម

