



អង្គការមេន  
C.M.A.A

ប្រព័ន្ធព័ត៌មានជនរងគ្រោះដោយសារមេន និងសំណល់ជាតិផ្ទះពីសង្គ្រាម

របាយការណ៍

ស្តីពីគ្រោះថ្នាក់ដោយសារយុទ្ធសាស្ត្រគ្រឿងផ្ទះ  
នៅខេត្ត ឆ្នាំ២០២២

**សារវិការ**

ប្រព័ន្ធព័ត៌មានជនរងគ្រោះដោយសារមីន និងសំណល់ជាតិផ្ទុះពីសង្គ្រាម (CMVIS) ត្រូវបានបង្កើតឡើងនៅឆ្នាំ១៩៩៤ ដោយកាកបាទក្រហមកម្ពុជា ដោយមានការគាំទ្រថវិកា និងបច្ចេកទេសពីអង្គការជនពិការអន្តរជាតិប៊ែលហ្សិក និងអង្គការយូនីសេហ្វ។

នៅដំណាច់ឆ្នាំ២០០៩ CMVIS ត្រូវបានផ្ទេរប្រគល់ពីកាកបាទក្រហមកម្ពុជា មកស្ថិតនៅក្រោមការទទួលខុសត្រូវរបស់អាជ្ញាធរកម្ពុជាគ្រប់គ្រងសកម្មភាពកំចាត់មីន និងសង្គ្រោះជនពិការដោយសារមីន ក្នុងការប្រមូលទិន្នន័យ វិភាគទិន្នន័យ បកស្រាយទិន្នន័យ និងការចែកចាយទិន្នន័យជនរងគ្រោះដោយសារមីន និងសំណល់ជាតិផ្ទុះពីសង្គ្រាម(ស.ផ.ស.) នៅក្នុងប្រទេសកម្ពុជា។

**ព័ត៌មានស្តីពីគ្រោះថ្នាក់ និងជនរងគ្រោះដោយសារយុទ្ធភ័ណ្ណគ្រឿងផ្ទុះ (មីន និងស.ផ.ស.)**

**1- ជនរងគ្រោះពីខែមករា ឆ្នាំ១៩៧៩ ដល់ខែធ្នូ ឆ្នាំ២០២២**

ចាប់ពីខែមករា ឆ្នាំ១៩៧៩ ដល់ខែធ្នូ ឆ្នាំ២០២២ មានជនរងគ្រោះដោយសារយុទ្ធភ័ណ្ណគ្រឿងផ្ទុះចំនួន ៦៥.០០៥នាក់ ដែលបានកត់ត្រាដោយការិយាល័យ CMVIS ក្នុងនោះរួមមាន៖

- ជនរងគ្រោះដោយសារមីន ៥១.១៦៧នាក់(៧៩%) និងស.ផ.ស. ១៣.៨៣៨នាក់(២១%)
- ជនរងគ្រោះស្លាប់ ១៩.៨១៨នាក់(៣០%) របួស ៣៦.១១០នាក់(៥៦%) និងពិការអវៈយវៈ ៩.០៧៧នាក់(១៤%)
- ជនរងគ្រោះជាបុរស ៥២.៦៥០នាក់(៨១%) ក្មេងប្រុសអាយុក្រោម១៨ឆ្នាំ ៦.១០៦នាក់(៩%) ស្ត្រី ៤.៧៩៣នាក់(៨%) ក្មេងស្រីអាយុក្រោម១៨ឆ្នាំ ១.៣៩៣នាក់(២%) និងជនរងគ្រោះមិនស្គាល់អត្តសញ្ញាណ ៦៣នាក់(០%)

**2- ឧប្បត្តិហេតុគ្រោះថ្នាក់ពីខែមករា ដល់ខែធ្នូ ឆ្នាំ២០២២**

ចាប់ពីខែមករា ដល់ខែធ្នូ ឆ្នាំ២០២២ មានឧប្បត្តិហេតុគ្រោះថ្នាក់ដោយសារយុទ្ធភ័ណ្ណគ្រឿងផ្ទុះចំនួន ២៩ករណី។ តួលេខនេះថយចុះ ១៥% បើប្រៀបធៀបនឹងរយៈពេលដូចគ្នានៅឆ្នាំ២០២១ ដែលមានឧប្បត្តិហេតុគ្រោះថ្នាក់ចំនួន ៣៤ករណី។

ឧប្បត្តិហេតុគ្រោះថ្នាក់ដោយសារយុទ្ធភ័ណ្ណគ្រឿងផ្ទុះចំនួន ២៩ករណីរួមមាន៖ ឧប្បត្តិហេតុគ្រោះថ្នាក់ដោយសារមីន ១៧ករណី និងឧប្បត្តិហេតុគ្រោះថ្នាក់ដោយសារស.ផ.ស. ១២ករណី។

**3- ជនរងគ្រោះពីខែមករា ដល់ខែធ្នូ ឆ្នាំ២០២២**

តួលេខជនរងគ្រោះដោយសារយុទ្ធភ័ណ្ណគ្រឿងផ្ទុះ ចាប់ពីខែមករា ដល់ខែធ្នូ ឆ្នាំ២០២២ មានចំនួន ៤១នាក់។ តួលេខនេះមានការថយចុះ ៧% បើប្រៀបធៀបជាមួយនឹងរយៈពេលដូចគ្នាក្នុងឆ្នាំ២០២១ ដែលមានជនរងគ្រោះចំនួន ៤៤នាក់។

ក្នុងចំណោមជនរងគ្រោះចំនួន ៤១នាក់ រួមមាន៖

- ជនរងគ្រោះដោយសារមីន ១៩នាក់ និងដោយសារស.ផ.ស. ២២នាក់
- ជនរងគ្រោះស្លាប់ ១០នាក់ របួស ២៤នាក់ និងពិការអវៈយវៈ ៧នាក់
- ជនរងគ្រោះជាបុរស ២៨នាក់ ក្មេងប្រុសអាយុក្រោម១៨ឆ្នាំ ១២នាក់ និងស្ត្រី ១នាក់។

**4- ឧប្បត្តិហេតុគ្រោះថ្នាក់ក្នុងខែធ្នូ ឆ្នាំ២០២២**

នៅខែធ្នូ ឆ្នាំ២០២២ មានឧប្បត្តិហេតុគ្រោះថ្នាក់ដោយសារយុទ្ធភាពគ្រឿងផ្ទុះ ១ករណី។ ឧប្បត្តិហេតុនោះបានកើតឡើងដោយសារមីន នៅតំបន់ផ្តល់អនុផលព្រៃឈើ ក្នុងខេត្តឧត្តរមានជ័យ។ តួលេខនេះមានការថយចុះ ៥០% បើប្រៀបធៀបជាមួយនឹងខែធ្នូ ឆ្នាំ២០២១ ដែលមានឧប្បត្តិហេតុគ្រោះថ្នាក់ ២ករណី។

**5- ជនរងគ្រោះក្នុងខែធ្នូ ឆ្នាំ២០២២**

នៅខែធ្នូ ឆ្នាំ២០២២ មានជនរងគ្រោះដោយសារយុទ្ធភាពគ្រឿងផ្ទុះ ១នាក់ បានរងគ្រោះដោយសារមីននៅពេលដែលជនរងគ្រោះឈូសឆាយដីសម្រាប់ធ្វើកសិកម្ម។ តួលេខនេះមានការថយចុះ ៥០% បើប្រៀបធៀបនឹងខែធ្នូ ឆ្នាំ២០២១ ដែលមានជនរងគ្រោះ ២នាក់។

**6- ផលប៉ះពាល់នៃតំបន់គ្រោះថ្នាក់ពីខែមករា ឆ្នាំ២០២១ ដល់ខែធ្នូ ឆ្នាំ២០២២ (ជនរងគ្រោះ ៨៥នាក់)**

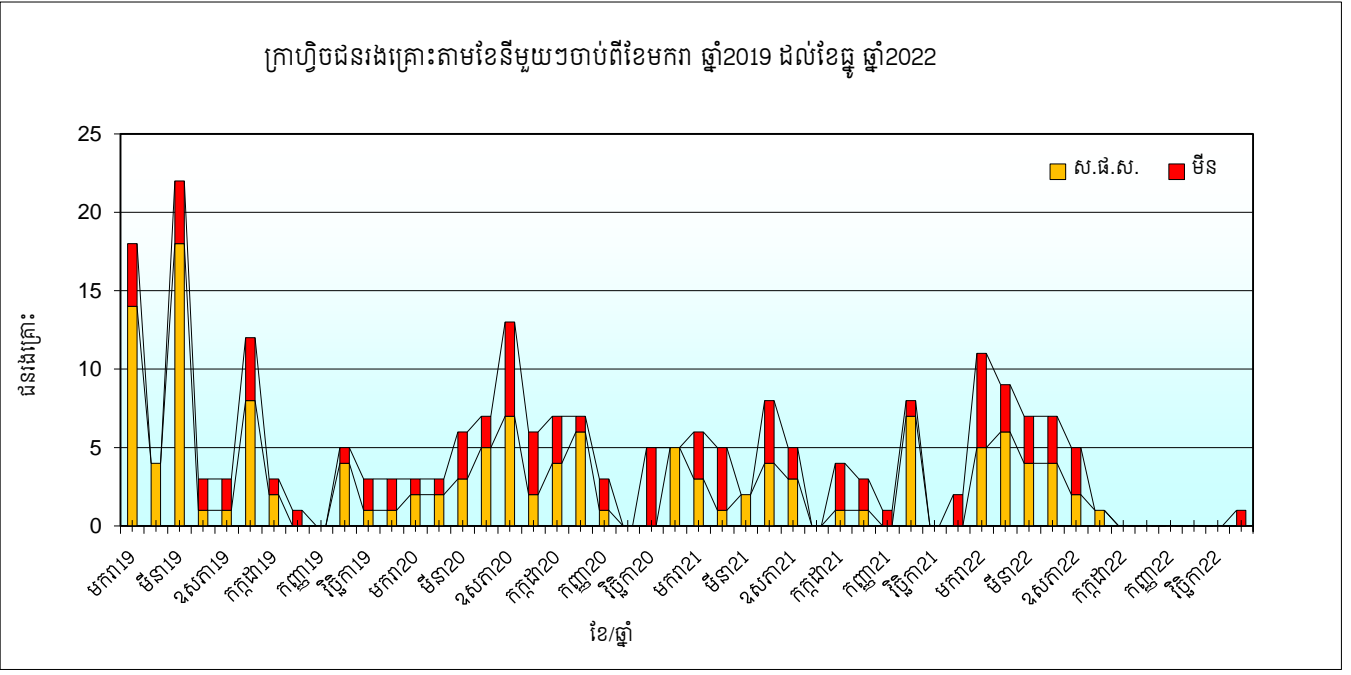
- ខេត្តចំនួន ៥ ដែលទទួលរងផលប៉ះពាល់ខ្លាំងបំផុតមានជនរងគ្រោះ ៧៤% នៃជនរងគ្រោះសរុប
- ស្រុកចំនួន ១០ ដែលទទួលរងផលប៉ះពាល់ខ្លាំងបំផុតមានជនរងគ្រោះ ៦៩% នៃជនរងគ្រោះសរុប
- ឃុំចំនួន ១០ ដែលទទួលរងផលប៉ះពាល់ខ្លាំងបំផុតមានជនរងគ្រោះ ៤៥% នៃជនរងគ្រោះសរុប។



**របាយការណ៍ជនរងគ្រោះដោយសារយុទ្ធកណ្ណគ្រឿងផ្ទុះពីខែមករា ឆ្នាំ2019 ដល់ខែធ្នូ ឆ្នាំ2022**

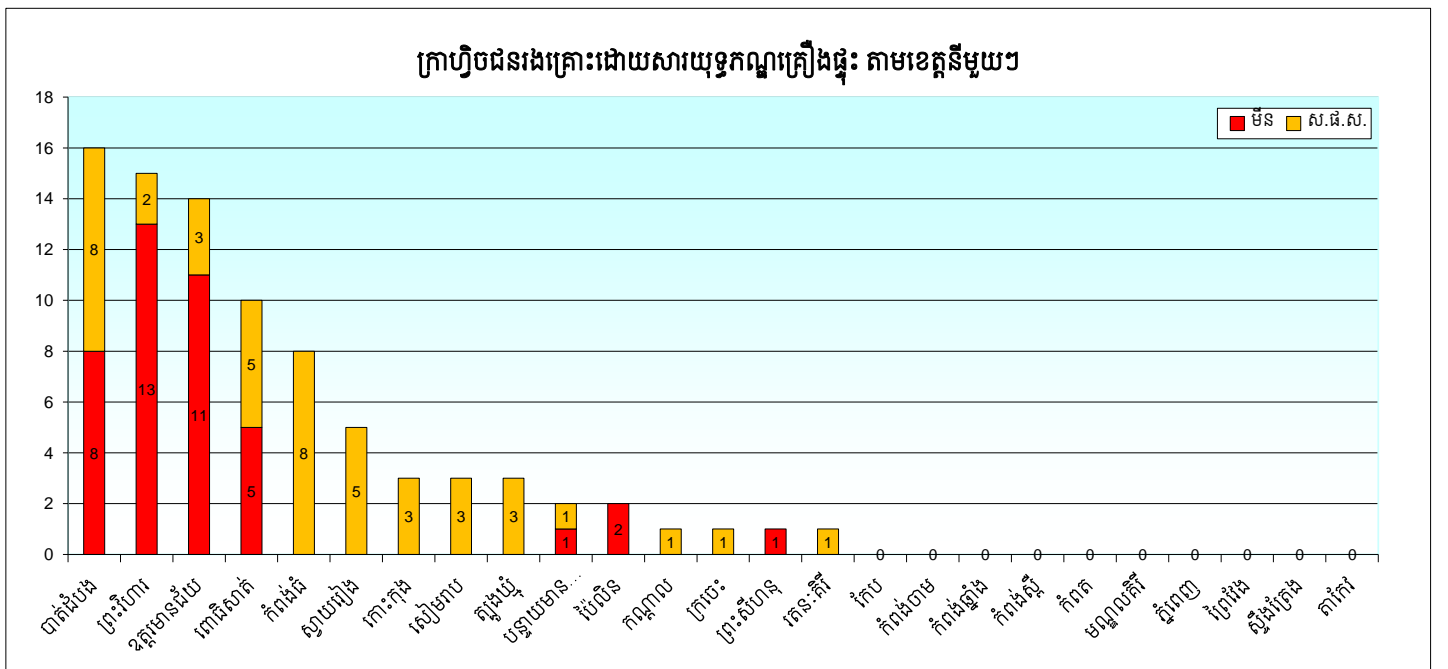
ឆ្នាំ/ខែ	ជនរងគ្រោះតាមខែ												
	មករា	កុម្ភៈ	មីនា	មេសា	ឧសភា	មិថុនា	កក្កដា	សីហា	កញ្ញា	តុលា	វិច្ឆិកា	ធ្នូ	សរុប
<b>2019</b>	18	4	22	3	3	12	3	1	0	5	3	3	77
ការប្រែប្រួលចំនួន ឆ្នាំ2019	18	22	44	47	50	62	65	66	66	71	74	77	
<b>2020</b>	3	3	6	7	13	6	7	7	3	0	5	5	65
ការប្រែប្រួលចំនួន ឆ្នាំ2020	3	6	12	19	32	38	45	52	55	55	60	65	
ការប្រែប្រួលភាគរយ 2019 ធៀប 2020	-83	-73	-73	-60	-36	-39	-31	-21	-17	-23	-19	-16	
<b>2021</b>	6	5	2	8	5	0	4	3	1	8	0	2	44
ការប្រែប្រួលចំនួនតាមខែធៀប 2020	3	2	-4	1	-8	-6	-3	-4	-2	8	-5	-3	
ការប្រែប្រួលភាគរយតាមខែធៀប 2020	100	67	-67	14	-62	-100	-43	-57	-67	100	-100	-60	
ការប្រែប្រួលចំនួន ឆ្នាំ2021	6	11	13	21	26	26	30	33	34	42	42	44	
ការប្រែប្រួលភាគរយ 2020 ធៀប 2021	100	83	8	11	-19	-32	-33	-37	-38	-24	-30	-32	
<b>2022</b>	11	9	7	7	5	1	0	0	0	0	0	1	41
ការប្រែប្រួលចំនួនតាមខែធៀប 2021	5	4	5	-1	0	1	-4	-3	-1	-8	0	-1	
ការប្រែប្រួលភាគរយតាមខែធៀប 2021	83	80	250	-13	0	100	-100	-100	-100	-100	0	-50	
ការប្រែប្រួលចំនួន ឆ្នាំ2022	11	20	27	34	39	40	40	40	40	40	40	41	
ការប្រែប្រួលភាគរយ 2021 ធៀប 2022	83	82	108	62	50	54	33	21	18	-5	-5	-7	

ចំណាំ: តួលេខជនរងគ្រោះសម្រាប់ខែបន្តបន្ទាប់ទៀតនឹងស្រាវជ្រាវឲ្យទាន់ពេលវេលា ដែលជាផ្នែកមួយនៃដំណើរការប្រមូលទិន្នន័យ



**ជនរងគ្រោះដោយសារយុទ្ធកណ្ណគ្រឿងផ្ទុះ ចាប់ពីខែមករា ឆ្នាំ2021 ដល់ខែធ្នូ ឆ្នាំ2022**  
**រាជធានីខេត្តត្រូវបានតម្រៀបតាមលំដាប់ចុះនៃផលបូកសរុបជនរងគ្រោះដោយសារយុទ្ធកណ្ណគ្រឿងផ្ទុះ ក្នុងឆ្នាំ2021 និងឆ្នាំ2022**

ឈ្មោះខេត្ត	មករា21		កុម្ភៈ21		មីនា21		មេសា21		ឧសភា21		មិថុនា21		កក្កដា21		សីហា21		កញ្ញា21		តុលា21		វិច្ឆិកា21		ធ្នូ21		សរុប2021		សរុប 2021-2022	ការបូកបណ្តាក់ លើសរុប	ភាគរយ នៃសរុប	ការបូកបណ្តាក់ លើភាគរយសរុប
	ចំនួន	មីន	ចំនួន	មីន	ចំនួន	មីន	ចំនួន	មីន	ចំនួន	មីន	ចំនួន	មីន	ចំនួន	មីន	ចំនួន	មីន	ចំនួន	មីន	ចំនួន	មីន	ចំនួន	មីន	ចំនួន	មីន	ចំនួន	មីន				
បាត់ដំបង	2	0	1	1	2	0	0	2	1	0	0	0	9	2	0	3	0	2	0	0	0	0	0	0	7	16	16	18.8	19	
ព្រះវិហារ	0	0	0	0	0	0	2	0	0	0	0	1	3	6	0	2	2	2	0	0	0	0	0	0	12	15	31	17.6	36	
ឧត្តរមានជ័យ	1	3	1	3	0	0	1	0	0	1	0	1	11	0	0	1	1	0	0	0	0	0	0	1	3	14	45	16.5	53	
ពោធិសាត់	2	0	0	0	2	0	1	0	0	1	0	0	6	1	3	0	0	0	0	0	0	0	0	0	4	10	55	11.8	65	
កំពង់ធំ	0	0	0	0	0	0	0	0	0	3	0	0	3	1	0	0	4	0	0	0	0	0	0	0	5	8	63	9.4	74	
ស្វាយរៀង	0	0	0	0	0	0	0	0	0	0	0	0	0	0	5	0	0	0	0	0	0	0	0	0	5	5	68	5.9	80	
កោះកុង	0	0	0	0	0	0	0	0	0	3	0	0	3	0	0	0	0	0	0	0	0	0	0	0	0	3	71	3.5	84	
ត្បូងឃ្មុំ	0	0	0	3	0	0	0	0	0	0	0	0	3	0	0	0	0	0	0	0	0	0	0	0	0	3	74	3.5	87	
សៀមរាប	1	1	0	0	0	0	0	0	0	0	0	0	2	0	0	0	0	0	1	0	0	0	0	0	1	3	77	3.5	91	
បន្ទាយមានជ័យ	0	1	0	0	0	0	0	1	0	0	0	0	2	0	0	0	0	0	0	0	0	0	0	0	0	2	79	2.4	93	
ប៉ៃលិន	0	0	0	1	0	0	0	0	0	0	0	0	1	0	0	0	0	1	0	0	0	0	0	0	1	2	81	2.4	95	
ព្រះសីហនុ	0	0	0	0	0	0	0	0	0	0	0	0	0	0	1	0	0	0	0	0	0	0	0	0	1	1	82	1.2	96	
កណ្តាល	0	0	0	0	1	0	0	0	0	0	0	0	1	0	0	0	0	0	0	0	0	0	0	0	0	1	83	1.2	98	
ក្រចេះ	0	0	0	0	0	0	0	0	0	0	0	0	0	0	0	1	0	0	0	0	0	0	0	0	1	1	84	1.2	99	
រតនៈគិរី	0	0	0	0	0	0	0	0	0	0	0	0	0	1	0	0	0	0	0	0	0	0	0	0	1	1	85	1.2	100	
កំពង់ឆ្នាំង	0	0	0	0	0	0	0	0	0	0	0	0	0	0	0	0	0	0	0	0	0	0	0	0	0	0	85	0	100	
កំពង់ស្ពឺ	0	0	0	0	0	0	0	0	0	0	0	0	0	0	0	0	0	0	0	0	0	0	0	0	0	0	85	0	100	
កំពង់ចាម	0	0	0	0	0	0	0	0	0	0	0	0	0	0	0	0	0	0	0	0	0	0	0	0	0	0	85	0	100	
កំពត	0	0	0	0	0	0	0	0	0	0	0	0	0	0	0	0	0	0	0	0	0	0	0	0	0	0	85	0	100	
មណ្ឌលគិរី	0	0	0	0	0	0	0	0	0	0	0	0	0	0	0	0	0	0	0	0	0	0	0	0	0	0	85	0	100	
ព្រៃវែង	0	0	0	0	0	0	0	0	0	0	0	0	0	0	0	0	0	0	0	0	0	0	0	0	0	0	85	0	100	
ស្ទឹងត្រែង	0	0	0	0	0	0	0	0	0	0	0	0	0	0	0	0	0	0	0	0	0	0	0	0	0	0	85	0	100	
តាកែវ	0	0	0	0	0	0	0	0	0	0	0	0	0	0	0	0	0	0	0	0	0	0	0	0	0	0	85	0	100	
កែប	0	0	0	0	0	0	0	0	0	0	0	0	0	0	0	0	0	0	0	0	0	0	0	0	0	0	85	0	100	
ភ្នំពេញ	0	0	0	0	0	0	0	0	0	0	0	0	0	0	0	0	0	0	0	0	0	0	0	0	0	0	85	0	100	
<b>សរុប</b>	<b>6</b>	<b>5</b>	<b>2</b>	<b>8</b>	<b>5</b>	<b>0</b>	<b>4</b>	<b>3</b>	<b>1</b>	<b>8</b>	<b>0</b>	<b>2</b>	<b>44</b>	<b>11</b>	<b>9</b>	<b>7</b>	<b>7</b>	<b>5</b>	<b>1</b>	<b>0</b>	<b>0</b>	<b>0</b>	<b>0</b>	<b>0</b>	<b>0</b>	<b>41</b>	<b>85</b>			



**ខេត្តចំនួន 5 ទទួលរងឥទ្ធិពលខ្លាំងជាងគេ ដោយសារយុទ្ធកណ្ណគ្រឿងផ្ទុះ**  
**ត្រូវបានតម្រៀបតាមលំដាប់ចុះ នៃផលបូកសរុបជនរងគ្រោះ**  
**ពីខែមករា ឆ្នាំ2021 ដល់ខែធ្នូ ឆ្នាំ2022**

លំដាប់	ខេត្ត	អ្នករងគ្រោះ មិន	អ្នករងគ្រោះ សំណល់ជាតិផ្ទុះពីសង្រ្គាម	ផលបូកសរុប អ្នករងគ្រោះ	ការបូកបណ្តាក់ លើផលបូកសរុប
1	បាត់ដំបង	8	8	16	16
2	ព្រះវិហារ	13	2	15	31
3	ឧត្តរមានជ័យ	11	3	14	45
4	ពោធិសាត់	5	5	10	55
5	កំពង់ធំ	0	8	8	63

**ស្រុកចំនួន 10 ទទួលរងឥទ្ធិពលខ្លាំងជាងគេ ដោយសារយុទ្ធកណ្ណគ្រឿងផ្ទុះ**  
**ត្រូវបានតម្រៀបតាមលំដាប់ចុះ នៃផលបូកសរុបជនរងគ្រោះ**  
**ពីខែមករា ឆ្នាំ2021 ដល់ខែធ្នូ ឆ្នាំ2022**

លំដាប់	ស្រុក	ខេត្ត	អ្នករងគ្រោះ មិន	អ្នករងគ្រោះ សំណល់ជាតិផ្ទុះពីសង្រ្គាម	ផលបូកសរុប អ្នករងគ្រោះ	ការបូកបណ្តាក់ លើផលបូកសរុប
1	ជាំក្សាន្ត	ព្រះវិហារ	13	2	15	15
2	អន្លង់វែង	ឧត្តរមានជ័យ	7	1	8	23
3	វាលវែង	ពោធិសាត់	5	3	8	31
4	សំឡូត	បាត់ដំបង	3	4	7	38
5	ស្វាយរៀង	ស្វាយរៀង	0	5	5	43
6	បារាយណ៍	កំពង់ធំ	0	4	4	47
7	ប្រាសាទបល្ល័ង្ក	កំពង់ធំ	0	3	3	50
8	បុទុមសាគរ	កោះកុង	0	3	3	53
9	តំបែរ	ត្បូងឃ្មុំ	0	3	3	56
10	សំរោង	ឧត្តរមានជ័យ	2	1	3	59

**ឃុំចំនួន 10 ទទួលរងឥទ្ធិពលខ្លាំងជាងគេ ដោយសារយុទ្ធកណ្ណគ្រឿងផ្ទុះ**  
**ត្រូវបានតម្រៀបតាមលំដាប់ចុះ នៃផលបូកសរុបជនរងគ្រោះ**  
**ពីខែមករា ឆ្នាំ2021 ដល់ខែធ្នូ ឆ្នាំ2022**

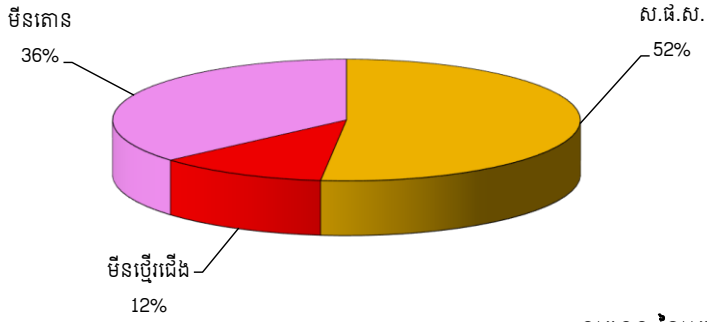
លំដាប់	ឃុំ	ស្រុក	ខេត្ត	អ្នករងគ្រោះ មិន	អ្នករងគ្រោះ សំណល់ជាតិផ្ទុះពីសង្រ្គាម	ផលបូកសរុប អ្នករងគ្រោះ	ការបូកបណ្តាក់ លើផលបូកសរុប
1	មរកត	ជាំក្សាន្ត	ព្រះវិហារ	6	1	7	7
2	សង្កោរ	ស្វាយរៀង	ស្វាយរៀង	0	5	5	12
3	គគីរធំ	បារាយណ៍	កំពង់ធំ	0	4	4	16
4	ថ្មដា	វាលវែង	ពោធិសាត់	4	0	4	20
5	សាលាវិស័យ	ប្រាសាទបល្ល័ង្ក	កំពង់ធំ	0	3	3	23
6	អណ្តូងទឹក	បុទុមសាគរ	កោះកុង	0	3	3	26
7	ជាំក្សាន្ត	ជាំក្សាន្ត	ព្រះវិហារ	2	1	3	29
8	ស្រែអែម	ជាំក្សាន្ត	ព្រះវិហារ	3	0	3	32
9	ត្រពាំងព្រីង	តំបែរ	ត្បូងឃ្មុំ	0	3	3	35
10	កូនគ្រៀល	សំរោង	ឧត្តរមានជ័យ	2	1	3	38

**ការឆ្លុះបញ្ចាំងទូទៅលើជនរងគ្រោះដោយសារយុទ្ធភាពគ្រឿងផ្ទុះ**

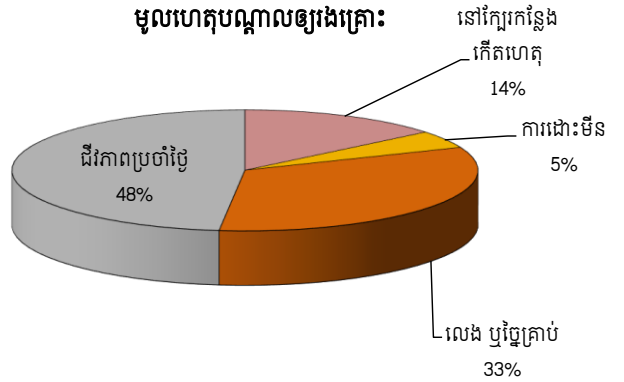
អំឡុងពេល: មករា ឆ្នាំ2021 - ធ្នូ ឆ្នាំ2022

ចំនួនសរុបនៃជនរងគ្រោះក្នុងអំឡុងពេលរាយការណ៍: 85

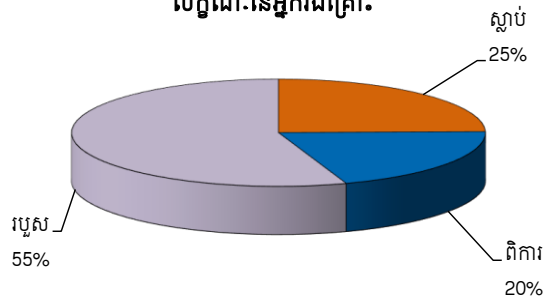
**ការបែងចែកតាមប្រភេទយុទ្ធភាពគ្រឿងផ្ទុះ**



**មូលហេតុបណ្តាលឲ្យរងគ្រោះ**

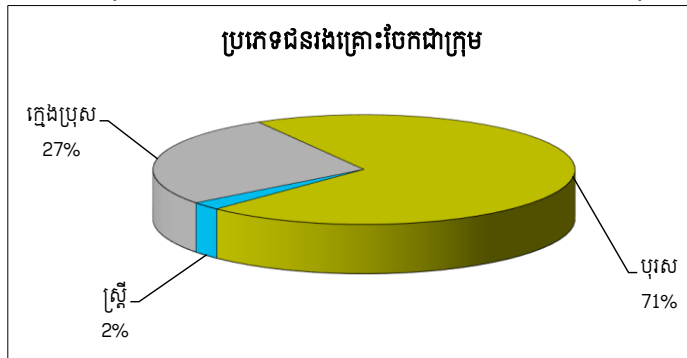


**លក្ខណៈនៃអ្នករងគ្រោះ**

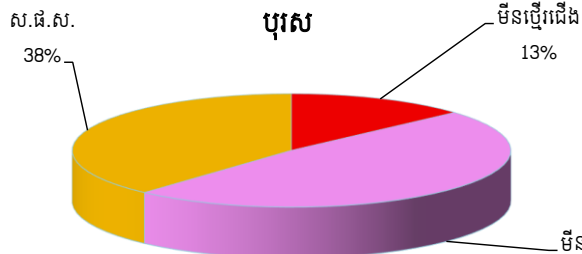


**ការឆ្លុះបញ្ចាំងទូទៅលើករណីរងគ្រោះដោយសារយុទ្ធភាពគ្រឿងផ្ទុះ**

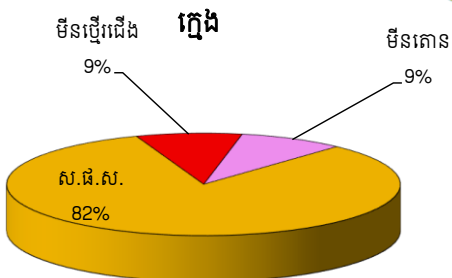
**ប្រភេទជនរងគ្រោះចែកជាក្រុម**



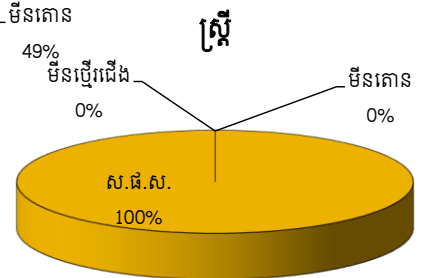
**បុរស**



**ក្មេង**



**ស្ត្រី**



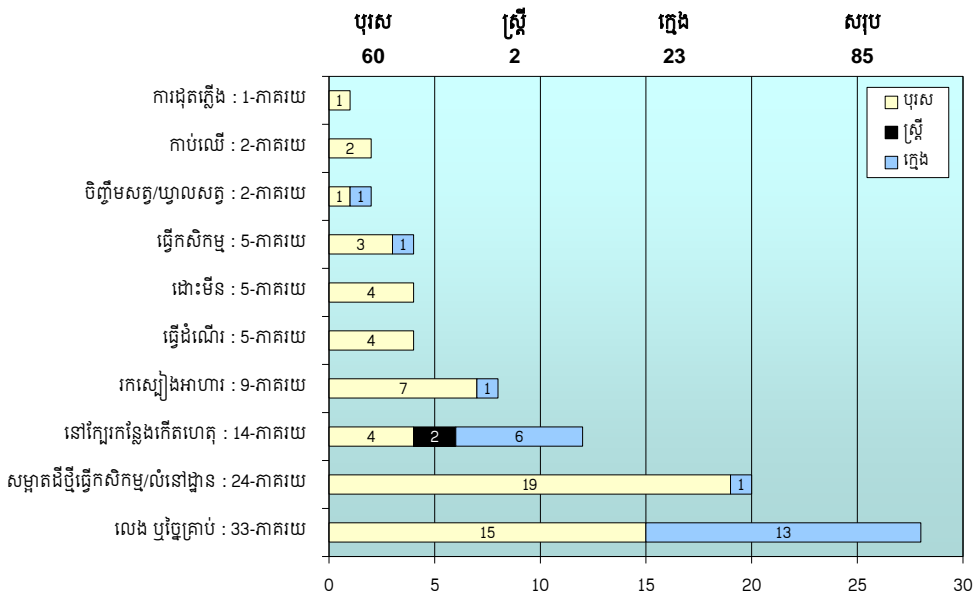


ប្រព័ន្ធគណនេយ្យសម្រាប់ការបោះឆ្នោត លើ អង្គប្រឹក្សា

អំឡុងពេល: ខែមករា ឆ្នាំ2021 - ខែធ្នូ ឆ្នាំ2022

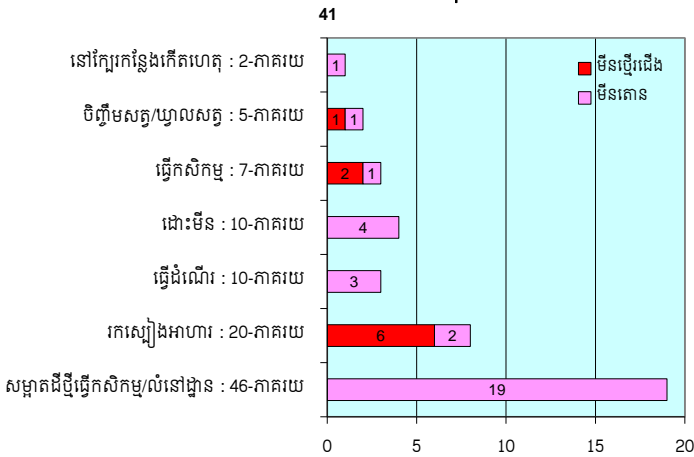
ចំនួនសរុបនៃជនរងគ្រោះ ក្នុងអំឡុងពេលរាយការណ៍: 85

**សកម្មភាពដែលបណ្តាលឲ្យគ្រោះថ្នាក់យុទ្ធភណ្ណគ្រឿងផ្ទុះ បែងចែកទៅតាមប្រភេទជនរងគ្រោះ:**

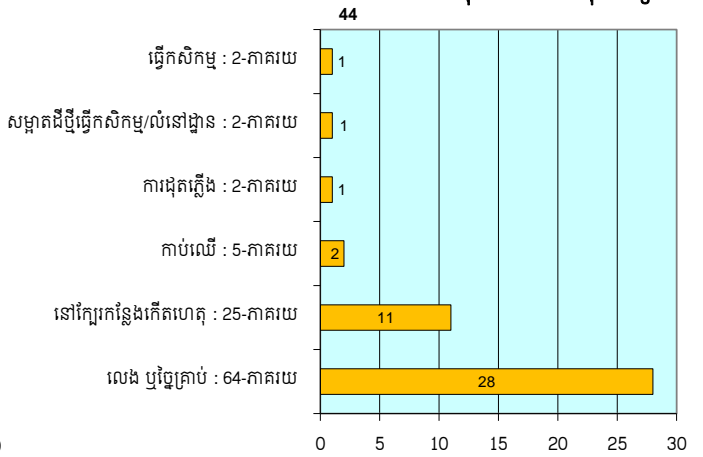


**សកម្មភាពរបស់ជនរងគ្រោះនៅពេលដែលគ្រោះថ្នាក់ដោយសារយុទ្ធភណ្ណគ្រឿងផ្ទុះ:**

**សកម្មភាពដែលបណ្តាលឲ្យផ្ទុះមីន**

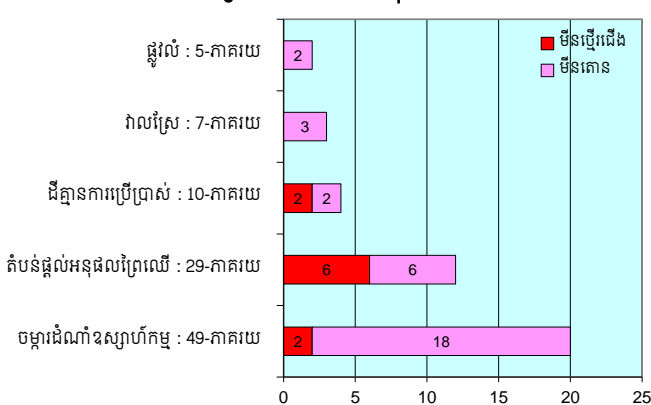


**សកម្មភាពដែលបណ្តាលឲ្យផ្ទុះសំណល់ជាតិផ្ទុះពីសង្រ្គាម**



**ឧបក្កិហេតុគ្រោះថ្នាក់ដោយសារយុទ្ធភណ្ណគ្រឿងផ្ទុះ តាមលក្ខណៈភូមិសាស្ត្រដី**

**លក្ខណៈភូមិសាស្ត្រដីដែលបណ្តាលឲ្យផ្ទុះមីន**



**លក្ខណៈភូមិសាស្ត្រដីដែលបណ្តាលឲ្យផ្ទុះសំណល់ជាតិផ្ទុះពីសង្រ្គាម**

