



អង្គការមេន
C.M.A.A

ប្រព័ន្ធព័ត៌មានជនរងគ្រោះដោយសារមេន និងសំណល់ជាតិផ្ទះពីសង្គ្រាម

របាយការណ៍

ស្តីពីគ្រោះថ្នាក់ដោយសារយុទ្ធសាស្ត្រគ្រឿងផ្ទះ
នៅខែកុម្ភៈ ឆ្នាំ២០២២

សារវិការ

ប្រព័ន្ធព័ត៌មានជនរងគ្រោះដោយសារមីន និងសំណល់ជាតិផ្ទុះពីសង្គ្រាម (CMVIS) ត្រូវបានបង្កើតឡើងនៅឆ្នាំ១៩៩៤ ដោយកាកបាទក្រហមកម្ពុជា ដោយមានការគាំទ្រថវិកា និងបច្ចេកទេសពីអង្គការជនពិការអន្តរជាតិប៊ែលហ្សិក និងអង្គការយូនីសេហ្វ។

នៅដំណាច់ឆ្នាំ២០០៩ CMVIS ត្រូវបានផ្ទេរប្រគល់ពីកាកបាទក្រហមកម្ពុជា មកស្ថិតនៅក្រោមការទទួលខុសត្រូវរបស់អាជ្ញាធរកម្ពុជាគ្រប់គ្រងសកម្មភាពកំចាត់មីន និងសង្គ្រោះជនពិការដោយសារមីន ក្នុងការប្រមូលទិន្នន័យ វិភាគទិន្នន័យ បកស្រាយទិន្នន័យ និងការចែកចាយទិន្នន័យជនរងគ្រោះដោយសារមីន និងសំណល់ជាតិផ្ទុះពីសង្គ្រាម(ស.ផ.ស.) នៅក្នុងប្រទេសកម្ពុជា។

ព័ត៌មានស្តីពីគ្រោះថ្នាក់ និងជនរងគ្រោះដោយសារយុទ្ធកណ្ណគ្រឿងផ្ទុះ

1- ជនរងគ្រោះពីខែមករា ឆ្នាំ១៩៧៩ ដល់ខែកុម្ភៈ ឆ្នាំ២០២២

ចាប់ពីខែមករា ឆ្នាំ១៩៧៩ ដល់ខែកុម្ភៈ ឆ្នាំ២០២២ មានជនរងគ្រោះដោយសារយុទ្ធកណ្ណគ្រឿងផ្ទុះចំនួន ៦៤.៩៨៤នាក់ ដែលបានកត់ត្រាដោយការិយាល័យ CMVIS ក្នុងនោះរួមមាន៖

- ជនរងគ្រោះដោយសារមីន ៥១.១៥៧នាក់(៧៩%) និងស.ផ.ស. ១៣.៨២៧នាក់(២១%)
- ជនរងគ្រោះស្លាប់ ១៩.៨១៣នាក់(៣០%) របួស ៣៦.០៩៨នាក់(៥៦%) និងពិការអវៈយវៈ ៩.០៧៣នាក់(១៤%)
- ជនរងគ្រោះជាបុរស ៥២.៦៣៥នាក់(៨១%) ក្មេងប្រុសអាយុក្រោម១៨ឆ្នាំ ៦.១០១នាក់(៩%) ស្ត្រី ៤.៧៩២នាក់(៨%) ក្មេងស្រីអាយុក្រោម១៨ឆ្នាំ ១.៣៩៣នាក់(២%) និងជនរងគ្រោះមិនស្គាល់អត្តសញ្ញាណ ៦៣នាក់(០%)

2- ឧប្បត្តិហេតុគ្រោះថ្នាក់ពីខែមករា ដល់ខែកុម្ភៈ ឆ្នាំ២០២២

ចាប់ពីខែមករា ដល់ខែកុម្ភៈ ឆ្នាំ២០២២ មានឧប្បត្តិហេតុគ្រោះថ្នាក់ដោយសារយុទ្ធកណ្ណគ្រឿងផ្ទុះចំនួន ១១ករណី។ តួលេខនេះកើនឡើង ១០% ប្រៀបធៀបនឹងរយៈពេលដូចគ្នានៅឆ្នាំ២០២១ ដែលមានឧប្បត្តិហេតុគ្រោះថ្នាក់ដោយសារយុទ្ធកណ្ណគ្រឿងផ្ទុះចំនួន ១០ករណី។

ឧប្បត្តិហេតុគ្រោះថ្នាក់ដោយសារយុទ្ធកណ្ណគ្រឿងផ្ទុះចំនួន ១១ករណីរួមមាន៖ ឧប្បត្តិហេតុគ្រោះថ្នាក់ដោយសារមីន ៥ករណី និងឧប្បត្តិហេតុគ្រោះថ្នាក់ដោយសារស.ផ.ស. ៦ករណី។

3- ជនរងគ្រោះពីខែមករា ដល់ខែកុម្ភៈ ឆ្នាំ២០២២

តួលេខជនរងគ្រោះដោយសារយុទ្ធកណ្ណគ្រឿងផ្ទុះ ចាប់ពីខែមករា ដល់ខែកុម្ភៈ ឆ្នាំ២០២២ មានចំនួន ២០នាក់។ តួលេខនេះបង្ហាញពីការកើនឡើង ៨២% បើប្រៀបធៀបជាមួយនឹងរយៈពេលដូចគ្នាក្នុងឆ្នាំ២០២១ ដែលមានជនរងគ្រោះដោយសារយុទ្ធកណ្ណគ្រឿងផ្ទុះចំនួន ១១នាក់។

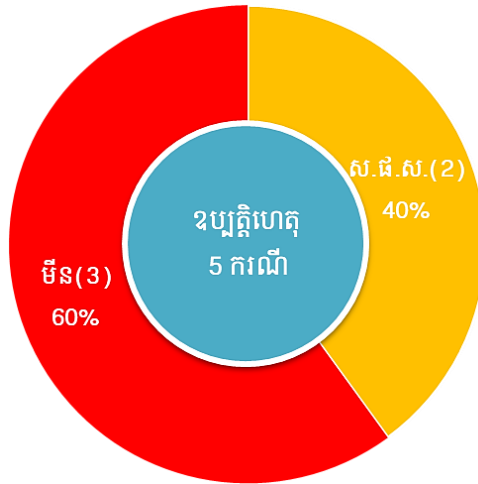
ក្នុងចំណោមជនរងគ្រោះចំនួន ២០នាក់ រួមមាន៖

- ជនរងគ្រោះដោយសារមីន ៩នាក់ និងដោយសារស.ផ.ស. ១១នាក់
- ជនរងគ្រោះស្លាប់ ៥នាក់ របួស ១២នាក់ និងពិការអវៈយវៈ ៣នាក់
- ជនរងគ្រោះជាបុរស ១៣នាក់ និងជាក្មេងប្រុសអាយុក្រោម១៨ឆ្នាំ ៧នាក់។

4- ឧប្បត្តិហេតុគ្រោះថ្នាក់ក្នុងខែកុម្ភៈ ឆ្នាំ២០២២

នៅខែកុម្ភៈ ឆ្នាំ២០២២ មានឧប្បត្តិហេតុគ្រោះថ្នាក់ដោយសារយុទ្ធកណ្ណគ្រឿងផ្ទុះចំនួន ៥ករណី ក្នុងនោះគ្រោះថ្នាក់ដោយសារមីន ៣ករណី និងគ្រោះថ្នាក់ដោយសារស.ផ.ស. ២ករណី ដែលត្រូវបានកើតឡើងនៅខេត្តពោធិ៍សាត់ ខេត្តព្រះសីហនុ និងខេត្តស្វាយរៀង។ តួលេខនេះកើនឡើង ២៥% បើប្រៀបធៀបជាមួយនឹងខែកុម្ភៈ ឆ្នាំ២០២១ ដែលមានឧប្បត្តិហេតុគ្រោះថ្នាក់ដោយសារយុទ្ធកណ្ណគ្រឿងផ្ទុះ ៤ករណី។

- ប្រភេទយុទ្ធកណ្ណគ្រឿងផ្ទុះ



- ព័ត៌មានអំពីតំបន់គ្រោះថ្នាក់ដោយសារយុទ្ធកណ្ណគ្រឿងផ្ទុះនៅខែកុម្ភៈ ឆ្នាំ២០២២
 - o ឧប្បត្តិហេតុគ្រោះថ្នាក់ដោយសារមីន ២ករណី កើតឡើងនៅលើដីចម្ការ
 - o ឧប្បត្តិហេតុគ្រោះថ្នាក់ដោយសារស.ផ.ស. ២ករណី កើតឡើងនៅក្នុងភូមិ
 - o ឧប្បត្តិហេតុគ្រោះថ្នាក់ដោយសារមីន ១ករណី កើតឡើងនៅលើដីមិនមានការប្រើប្រាស់

5- ជនរងគ្រោះក្នុងខែកុម្ភៈ ឆ្នាំ២០២២

នៅខែកុម្ភៈ ឆ្នាំ២០២២ មានជនរងគ្រោះដោយសារយុទ្ធកណ្ណគ្រឿងផ្ទុះចំនួន ៩នាក់។ តួលេខនេះបានកើនឡើង ៨០% បើប្រៀបធៀបជាមួយនឹងខែកុម្ភៈ ឆ្នាំ២០២១ ដែលមានជនរងគ្រោះដោយសារយុទ្ធកណ្ណគ្រឿងផ្ទុះ ៥នាក់។

ក្នុងចំណោមជនរងគ្រោះចំនួន ៩នាក់ រួមមាន៖

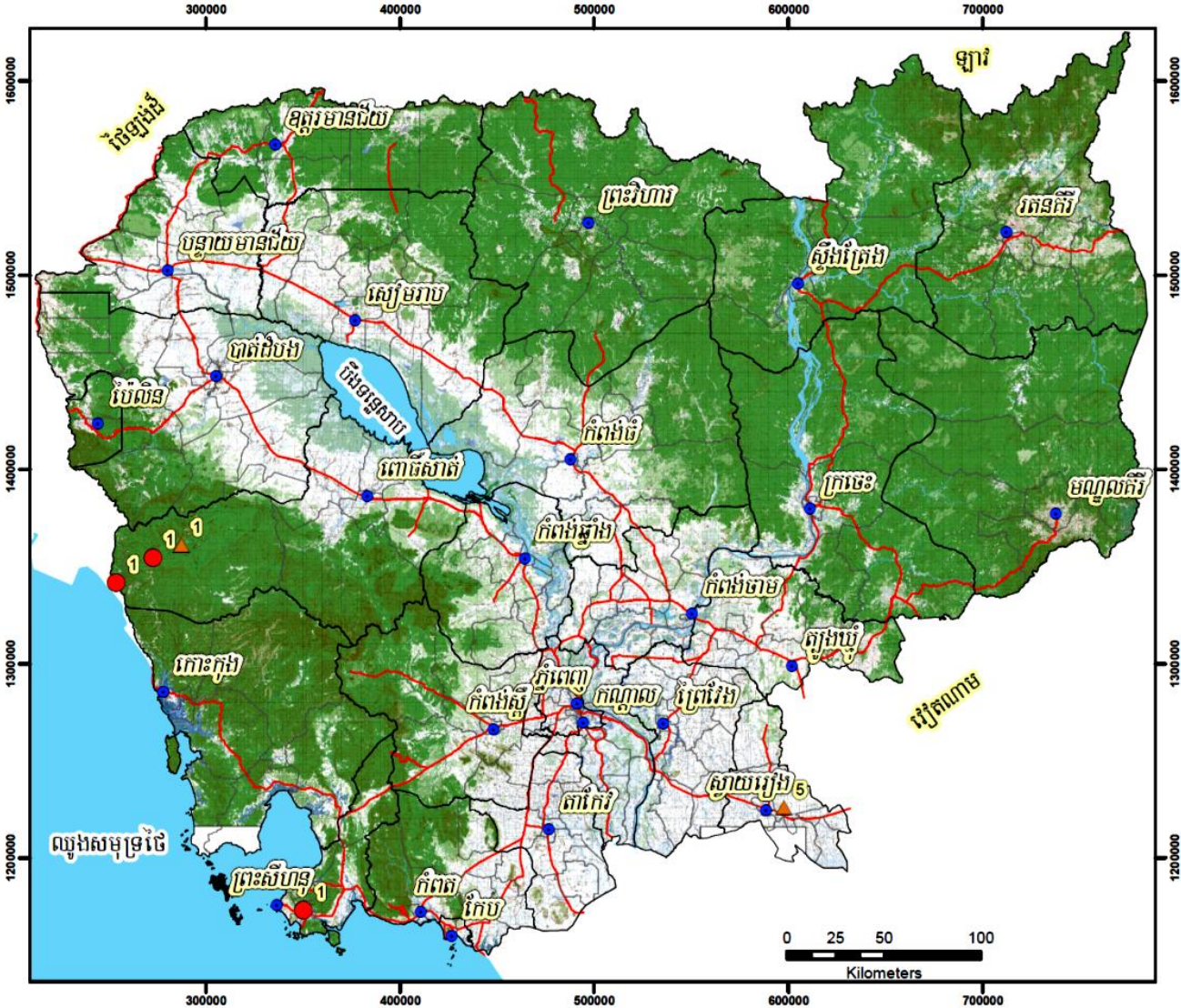
- ជនរងគ្រោះដោយសារមីន ៣នាក់ និងដោយសារស.ផ.ស. ៦នាក់
- ជនរងគ្រោះរបួស ៨នាក់ និងពិការអវៈយវៈ ១នាក់
- ជនរងគ្រោះជាបុរស ៣នាក់ និងជាក្មេងប្រុសអាយុក្រោម១៨ឆ្នាំ ៦នាក់
- សកម្មភាពនៅពេលគ្រោះថ្នាក់គឺ៖
 - o ការលេងថ្លៃគ្រាប់ ៥នាក់
 - o ការរងគ្រោះពីអ្នកដទៃ ១នាក់
 - o ការសម្អាតដីសម្រាប់ធ្វើកសិកម្ម ១នាក់
 - o ការឃ្លាលសត្វ ១នាក់ និង
 - o ការធ្វើកសិកម្ម ១នាក់។

6- ផលប៉ះពាល់នៃតំបន់គ្រោះថ្នាក់ពីខែមករា ឆ្នាំ២០២១ ដល់ខែកុម្ភៈ ឆ្នាំ២០២២ (ជនរងគ្រោះ ៦៤នាក់)

- ខេត្តចំនួន ៥ ដែលទទួលរងផលប៉ះពាល់ខ្លាំងបំផុតមានជនរងគ្រោះ ៧២% នៃជនរងគ្រោះសរុប
- ស្រុកចំនួន ១០ ដែលទទួលរងផលប៉ះពាល់ខ្លាំងបំផុតមានជនរងគ្រោះ ៧២% នៃជនរងគ្រោះសរុប
- ឃុំចំនួន ១០ ដែលទទួលរងផលប៉ះពាល់ខ្លាំងបំផុតមានជនរងគ្រោះ ៤៨% នៃជនរងគ្រោះសរុប។

សូមអានព័ត៌មានលម្អិត នៅទំព័រទី៨

ទីតាំងគ្រោះថ្នាក់ដោយសារយុទ្ធភណ្ឌគ្រឿងផ្ទុះ នៅខែកុម្ភៈ ឆ្នាំ២០២២
ឧបត្ថម្ភហេតុ ៥ករណី ជនរងគ្រោះ ៩នាក់

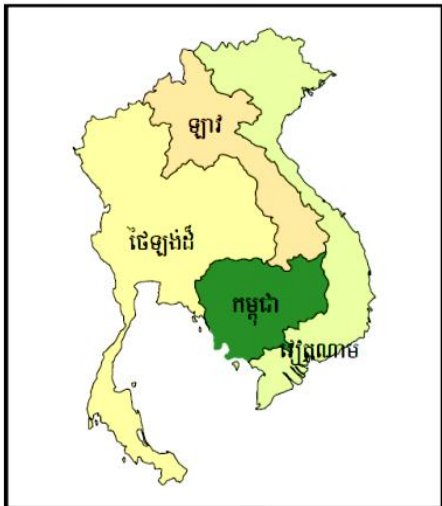


កំណត់សម្គាល់

- ▲ ទីតាំងគ្រោះថ្នាក់ស.ផ.ស.
- ទីតាំងគ្រោះថ្នាក់មិន
- ទីរួមខេត្ត
- ព្រំប្រទល់ខេត្ត
- ព្រំប្រទល់ស្រុក
- ផ្ទៃទឹក
- ផ្លូវជាតិ



មាត្រដ្ឋាន 1:3,000,000



Produced by CMVIS, Mar 2022

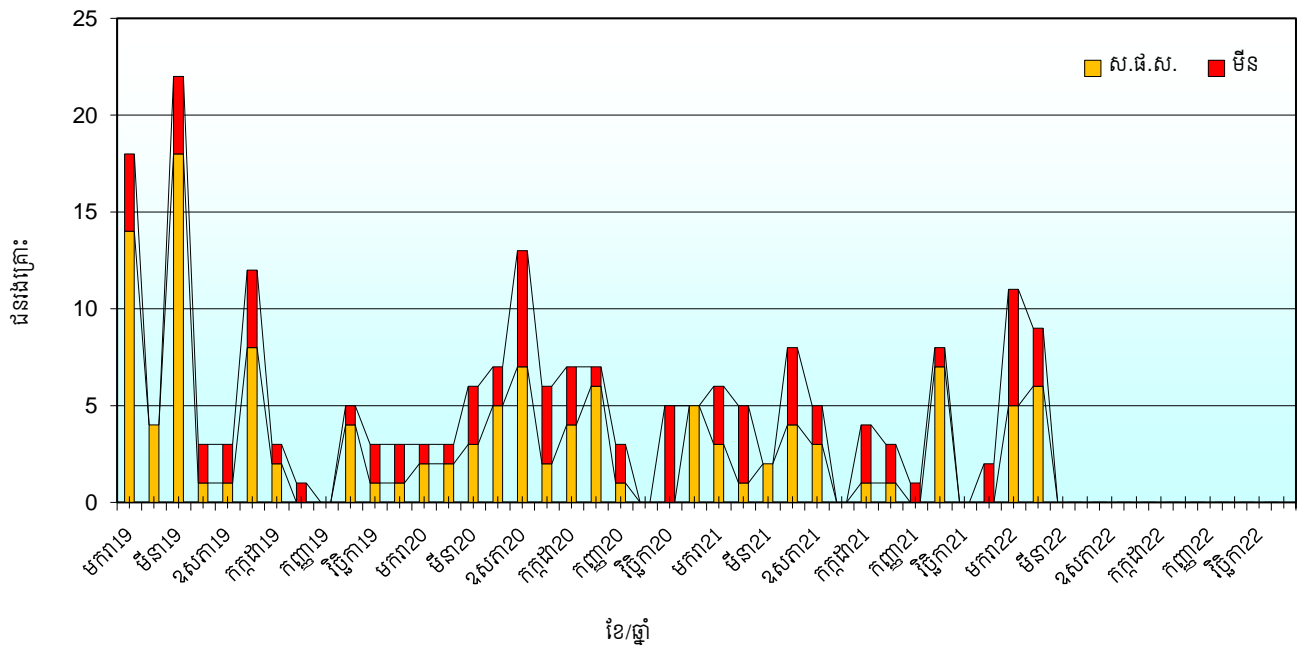
ព័ត៌មានលម្អិតទាក់ទងនឹងព័ត៌មានអំពីគ្រោះថ្នាក់ដោយសារយុទ្ធភណ្ឌគ្រឿងផ្ទុះ សូមទំនាក់ទំនងមក
ការិយាល័យ CMVIS តាមរយៈអាស័យដ្ឋានអ៊ីម៉ែល: ketya@cmaa.gov.kh

របាយការណ៍ជនរងគ្រោះដោយសារយុទ្ធកណ្ណគ្រឿងផ្ទុះពីខែមករា ឆ្នាំ2019 ដល់ខែកុម្ភៈ ឆ្នាំ2022

ឆ្នាំ/ខែ	ជនរងគ្រោះតាមខែ												
	មករា	កុម្ភៈ	មីនា	មេសា	ឧសភា	មិថុនា	កក្កដា	សីហា	កញ្ញា	តុលា	វិច្ឆិកា	ធ្នូ	សរុប
2019	18	4	22	3	3	12	3	1	0	5	3	3	77
ការប្រែប្រួលចំនួន ឆ្នាំ2019	18	22	44	47	50	62	65	66	66	71	74	77	
2020	3	3	6	7	13	6	7	7	3	0	5	5	65
ការប្រែប្រួលចំនួន ឆ្នាំ2020	3	6	12	19	32	38	45	52	55	55	60	65	
ការប្រែប្រួលភាគរយ 2019 ធៀប 2020	-83	-73	-73	-60	-36	-39	-31	-21	-17	-23	-19	-16	
2021	6	5	2	8	5	0	4	3	1	8	0	2	44
ការប្រែប្រួលចំនួនតាមខែធៀប 2020	3	2	-4	1	-8	-6	-3	-4	-2	8	-5	-3	
ការប្រែប្រួលភាគរយតាមខែធៀប 2020	100	67	-67	14	-62	-100	-43	-57	-67	100	-100	-60	
ការប្រែប្រួលចំនួន ឆ្នាំ2021	6	11	13	21	26	26	30	33	34	42	42	44	
ការប្រែប្រួលភាគរយ 2020 ធៀប 2021	100	83	8	11	-19	-32	-33	-37	-38	-24	-30	-32	
2022	11	9											20
ការប្រែប្រួលចំនួនតាមខែធៀប 2021	5	4											
ការប្រែប្រួលភាគរយតាមខែធៀប 2021	83	80											
ការប្រែប្រួលចំនួន ឆ្នាំ2022	11	20											
ការប្រែប្រួលភាគរយ 2021 ធៀប 2022	83	82											

ចំណាំ: តួលេខជនរងគ្រោះសម្រាប់ខែបន្តបន្ទាប់ទៀតនឹងស្រាវជ្រាវឲ្យទាន់ពេលវេលា ដែលជាផ្នែកមួយនៃដំណើរការប្រមូលទិន្នន័យ

ក្រាហ្វិចជនរងគ្រោះតាមខែនីមួយៗចាប់ពីខែមករា ឆ្នាំ2019 ដល់ខែកុម្ភៈ ឆ្នាំ2022



ខេត្តបំនួន 5 ទទួលរងឥទ្ធិពលខ្លាំងជាងគេ ដោយសារយុទ្ធកណ្ណគ្រឿងផ្ទុះ
ត្រូវបានតម្រៀបតាមលំដាប់ចុះ នៃផលបូកសរុបជនរងគ្រោះ
ពីខែមករា ឆ្នាំ2021 ដល់ខែកុម្ភៈ ឆ្នាំ2022

លំដាប់	ខេត្ត	អ្នករងគ្រោះ មីន	អ្នករងគ្រោះ សំណល់ជាតិផ្ទុះពីសង្រ្គាម	ផលបូកសរុប អ្នករងគ្រោះ	ការបូកបណ្តាក់ លើផលបូកសរុប
1	បាត់ដំបង	7	4	11	11
2	ឧត្តរមានជ័យ	8	3	11	22
3	ពោធិសាត់	5	5	10	32
4	ព្រះវិហារ	8	1	9	41
5	ស្វាយរៀង	0	5	5	46

ស្រុកបំនួន 10 ទទួលរងឥទ្ធិពលខ្លាំងជាងគេ ដោយសារយុទ្ធកណ្ណគ្រឿងផ្ទុះ
ត្រូវបានតម្រៀបតាមលំដាប់ចុះ នៃផលបូកសរុបជនរងគ្រោះ
ពីខែមករា ឆ្នាំ2021 ដល់ខែកុម្ភៈ ឆ្នាំ2022

លំដាប់	ស្រុក	ខេត្ត	អ្នករងគ្រោះ មីន	អ្នករងគ្រោះ សំណល់ជាតិផ្ទុះពីសង្រ្គាម	ផលបូកសរុប អ្នករងគ្រោះ	ការបូកបណ្តាក់ លើផលបូកសរុប
1	ជាំក្សាន្ត	ព្រះវិហារ	8	1	9	9
2	អន្លង់វែង	ឧត្តរមានជ័យ	6	1	7	16
3	វាលវែង	ពោធិសាត់	4	3	7	23
4	សំឡូត	បាត់ដំបង	3	2	5	28
5	ស្វាយរៀង	ស្វាយរៀង	0	5	5	33
6	ប្រាសាទបល្ល័ង្ក	កំពង់ធំ	0	3	3	36
7	បុទុមសាគរ	កោះកុង	0	3	3	39
8	តំបែរ	ត្បូងឃ្មុំ	0	3	3	42
9	បាណន់	បាត់ដំបង	2	0	2	44
10	កំរៀង	បាត់ដំបង	0	2	2	46

ឃុំបំនួន 10 ទទួលរងឥទ្ធិពលខ្លាំងជាងគេ ដោយសារយុទ្ធកណ្ណគ្រឿងផ្ទុះ
ត្រូវបានតម្រៀបតាមលំដាប់ចុះ នៃផលបូកសរុបជនរងគ្រោះ
ពីខែមករា ឆ្នាំ2021 ដល់ខែកុម្ភៈ ឆ្នាំ2022

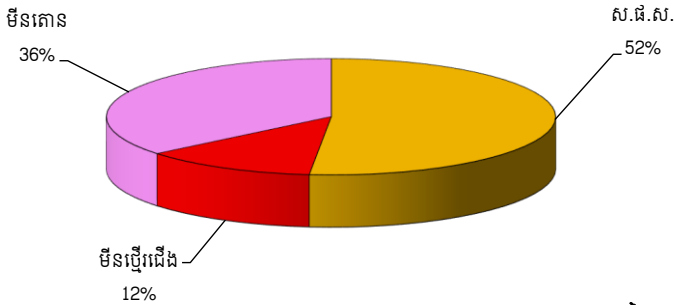
លំដាប់	ឃុំ	ស្រុក	ខេត្ត	អ្នករងគ្រោះ មីន	អ្នករងគ្រោះ សំណល់ជាតិផ្ទុះពីសង្រ្គាម	ផលបូកសរុប អ្នករងគ្រោះ	ការបូកបណ្តាក់ លើផលបូកសរុប
1	មរកត	ជាំក្សាន្ត	ព្រះវិហារ	5	1	6	6
2	សង្កែរ	ស្វាយរៀង	ស្វាយរៀង	0	5	5	11
3	ត្រពាំងត្រឹង	តំបែរ	ត្បូងឃ្មុំ	0	3	3	14
4	ថ្មដា	វាលវែង	ពោធិសាត់	3	0	3	17
5	អណ្តូងទឹក	បុទុមសាគរ	កោះកុង	0	3	3	20
6	សាលាវិស័យ	ប្រាសាទបល្ល័ង្ក	កំពង់ធំ	0	3	3	23
7	អន្លង់រាប	វាលវែង	ពោធិសាត់	1	1	2	25
8	អូរសោម	វាលវែង	ពោធិសាត់	0	2	2	27
9	ស្រែអែម	ជាំក្សាន្ត	ព្រះវិហារ	2	0	2	29
10	សំរិល	សំឡូត	បាត់ដំបង	0	2	2	31

ការឆ្លុះបញ្ចាំងទូទៅលើជនរងគ្រោះដោយសារយុទ្ធកណ្ណគ្រឿងផ្ទុះ

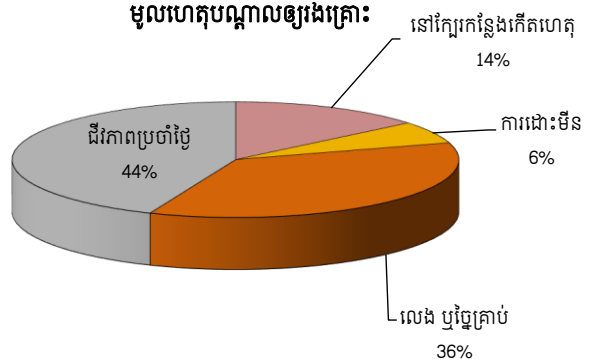
អំឡុងពេល: មករា ឆ្នាំ2021 - កុម្ភៈ ឆ្នាំ2022

ចំនួនសរុបនៃជនរងគ្រោះក្នុងអំឡុងពេលរាយការណ៍: 64

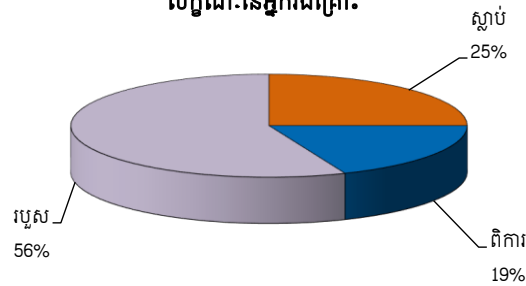
ការបែងចែកតាមប្រភេទយុទ្ធកណ្ណគ្រឿងផ្ទុះ



មូលហេតុបណ្តាលឲ្យរងគ្រោះ

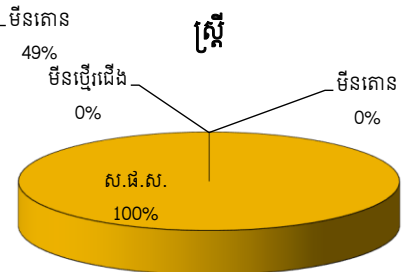
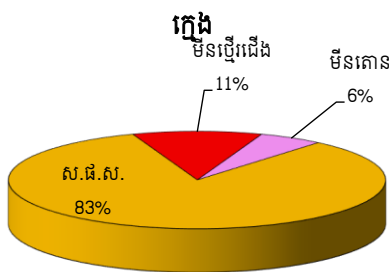
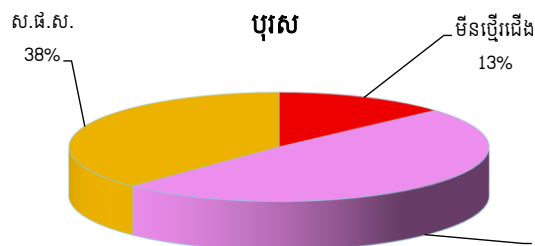
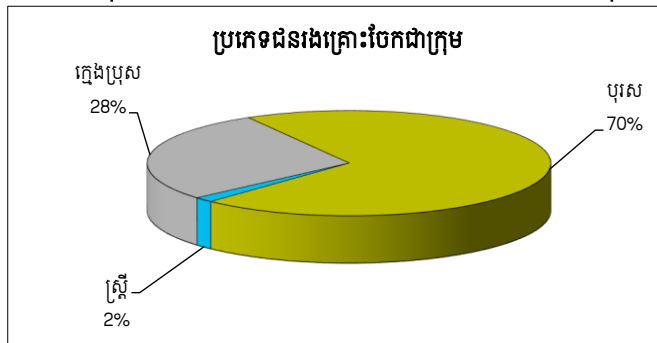


លក្ខណៈនៃអ្នករងគ្រោះ



ការឆ្លុះបញ្ចាំងទូទៅលើករណីរងគ្រោះដោយសារយុទ្ធកណ្ណគ្រឿងផ្ទុះ

ប្រភេទជនរងគ្រោះចែកជាក្រុម



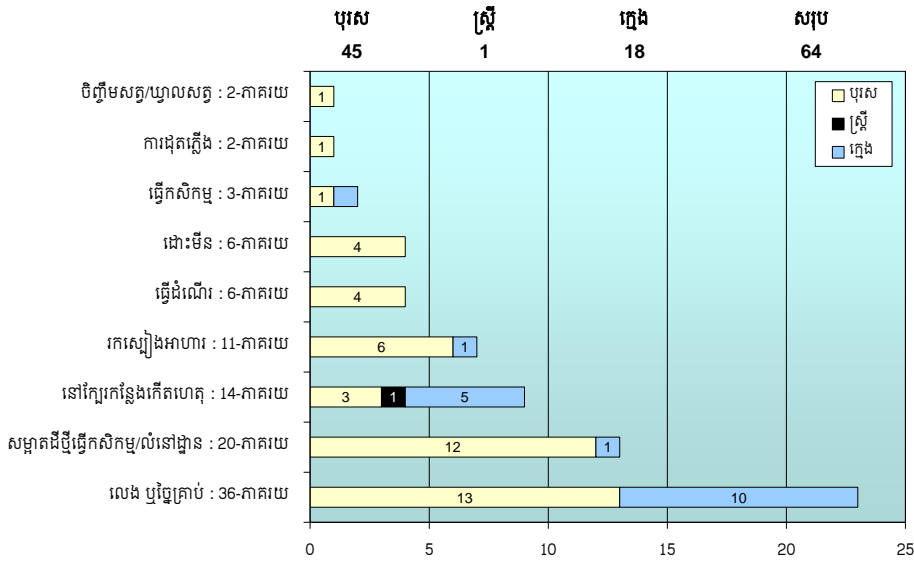


ប្រតិភូតំណាងរាស្ត្រជាតិសម្រាប់រដ្ឋសភា គណៈកម្មាធិការ

អំឡុងពេល: ខែមករា ឆ្នាំ2021 - ខែកុម្ភៈ ឆ្នាំ2022

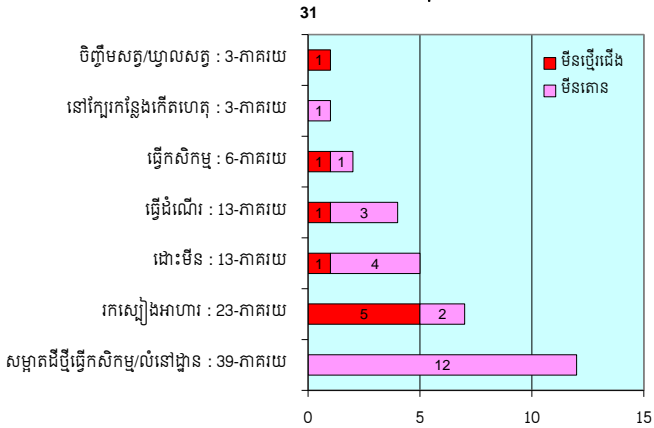
ចំនួនសរុបនៃជនរងគ្រោះ ក្នុងអំឡុងពេលរាយការណ៍: 64

សកម្មភាពដែលបណ្តាលឲ្យគ្រោះថ្នាក់យុទ្ធភណ្ណគ្រឿងផ្ទុះ បែងចែកទៅតាមប្រភេទជនរងគ្រោះ:

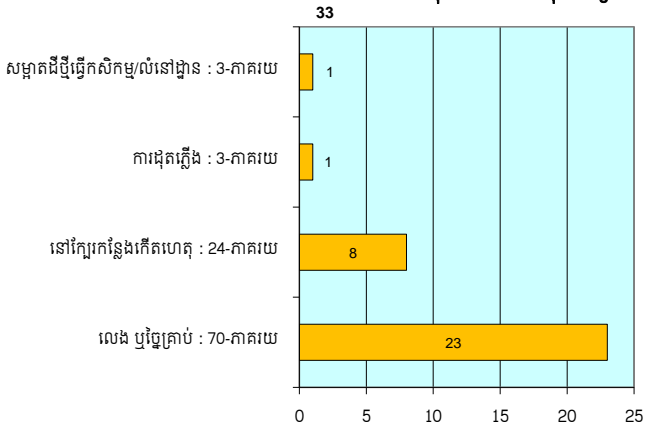


សកម្មភាពរបស់ជនរងគ្រោះនៅពេលដែលគ្រោះថ្នាក់ដោយសារយុទ្ធភណ្ណគ្រឿងផ្ទុះ:

សកម្មភាពដែលបណ្តាលឲ្យផ្ទុះមីន

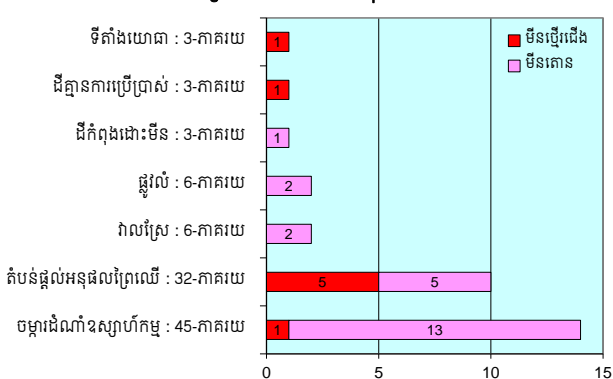


សកម្មភាពដែលបណ្តាលឲ្យផ្ទុះសំណល់ជាតិផ្ទុះពីសង្គ្រាម



ឧបក្កិហេតុគ្រោះថ្នាក់ដោយសារយុទ្ធភណ្ណគ្រឿងផ្ទុះ តាមលក្ខណៈភូមិសាស្ត្រដី

លក្ខណៈភូមិសាស្ត្រដីដែលបណ្តាលឲ្យផ្ទុះមីន



លក្ខណៈភូមិសាស្ត្រដីដែលបណ្តាលឲ្យផ្ទុះសំណល់ជាតិផ្ទុះពីសង្គ្រាម

