



អង្គការមេន
C.M.A.A

ប្រព័ន្ធព័ត៌មានជនរងគ្រោះដោយសារមេន និងសំណល់ជាតិផ្ទះពីសង្គ្រាម

របាយការណ៍

ស្តីពីគ្រោះថ្នាក់ដោយសារយុទ្ធសាស្ត្រគ្រឿងផ្ទះ
នៅខែកក្កដា ឆ្នាំ២០២២

សារវិការ

ប្រព័ន្ធព័ត៌មានជនរងគ្រោះដោយសារមីន និងសំណល់ជាតិផ្ទុះពីសង្គ្រាម (CMVIS) ត្រូវបានបង្កើតឡើងនៅឆ្នាំ១៩៩៤ ដោយកាកបាទក្រហមកម្ពុជា ដោយមានការគាំទ្រថវិកា និងបច្ចេកទេសពីអង្គការជនពិការអន្តរជាតិប៊ែលហ្សិក និងអង្គការយូនីសេហ្វ។

នៅដំណាច់ឆ្នាំ២០០៩ CMVIS ត្រូវបានផ្ទេរប្រគល់ពីកាកបាទក្រហមកម្ពុជា មកស្ថិតនៅក្រោមការទទួលខុសត្រូវរបស់អាជ្ញាធរកម្ពុជាគ្រប់គ្រងសកម្មភាពកំចាត់មីន និងសង្គ្រោះជនពិការដោយសារមីន ក្នុងការប្រមូលទិន្នន័យ វិភាគទិន្នន័យ បកស្រាយទិន្នន័យ និងការចែកចាយទិន្នន័យជនរងគ្រោះដោយសារមីន និងសំណល់ជាតិផ្ទុះពីសង្គ្រាម (ស.ផ.ស.) នៅក្នុងប្រទេសកម្ពុជា។

ព័ត៌មានស្តីពីគ្រោះថ្នាក់ និងជនរងគ្រោះដោយសារយុទ្ធកណ្ណគ្រឿងផ្ទុះ (មីន និងស.ផ.ស.)

1- ជនរងគ្រោះពីខែមករា ឆ្នាំ១៩៧៩ ដល់ខែកក្កដា ឆ្នាំ២០២២

ចាប់ពីខែមករា ឆ្នាំ១៩៧៩ ដល់ខែកក្កដា ឆ្នាំ២០២២ មានជនរងគ្រោះដោយសារយុទ្ធកណ្ណគ្រឿងផ្ទុះចំនួន ៦៥.០០៤នាក់ ដែលបានកត់ត្រាដោយការិយាល័យ CMVIS ក្នុងនោះរួមមាន៖

- ជនរងគ្រោះដោយសារមីន ៥១.១៦៦នាក់(៧៩%) និងស.ផ.ស. ១៣.៨៣៨នាក់(២១%)
- ជនរងគ្រោះស្លាប់ ១៩.៨១៨នាក់(៣០%) របួស ៣៦.១០៩នាក់(៥៦%) និងពិការអវៈយវៈ ៩.០៧៧នាក់(១៤%)
- ជនរងគ្រោះជាបុរស ៥២.៦៤៩នាក់(៨១%) ក្មេងប្រុសអាយុក្រោម១៨ឆ្នាំ ៦.១០៦នាក់(៩%) ស្ត្រី ៤.៧៩៣នាក់(៨%) ក្មេងស្រីអាយុក្រោម១៨ឆ្នាំ ១.៣៩៣នាក់(២%) និងជនរងគ្រោះមិនស្គាល់អត្តសញ្ញាណ ៦៣នាក់(០%)

2- ឧប្បត្តិហេតុគ្រោះថ្នាក់ពីខែមករា ដល់ខែកក្កដា ឆ្នាំ២០២២

ចាប់ពីខែមករា ដល់ខែកក្កដា ឆ្នាំ២០២២ មានឧប្បត្តិហេតុគ្រោះថ្នាក់ដោយសារយុទ្ធកណ្ណគ្រឿងផ្ទុះចំនួន ២៧ករណី។ តួលេខនេះមានការកើនឡើង ៨% បើប្រៀបធៀបនឹងរយៈពេលដូចគ្នានៅឆ្នាំ២០២១ ដែលមានឧប្បត្តិហេតុគ្រោះថ្នាក់ចំនួន ២៥ករណី។

ឧប្បត្តិហេតុគ្រោះថ្នាក់ដោយសារយុទ្ធកណ្ណគ្រឿងផ្ទុះចំនួន ២៧ករណីរួមមាន៖ ឧប្បត្តិហេតុគ្រោះថ្នាក់ដោយសារមីន ១៥ករណី និងឧប្បត្តិហេតុគ្រោះថ្នាក់ដោយសារស.ផ.ស. ១២ករណី។

3- ជនរងគ្រោះពីខែមករា ដល់ខែកក្កដា ឆ្នាំ២០២២

តួលេខជនរងគ្រោះដោយសារយុទ្ធកណ្ណគ្រឿងផ្ទុះ ចាប់ពីខែមករា ដល់ខែកក្កដា ឆ្នាំ២០២២ មានចំនួន ៤០នាក់។ តួលេខនេះមានការកើនឡើង ៣៣% បើប្រៀបធៀបជាមួយនឹងរយៈពេលដូចគ្នា ក្នុងឆ្នាំ២០២១ ដែលមានជនរងគ្រោះចំនួន ៣០នាក់។

ក្នុងចំណោមជនរងគ្រោះចំនួន ៤០នាក់ រួមមាន៖

- ជនរងគ្រោះដោយសារមីន ១៨នាក់ និងដោយសារស.ផ.ស. ២២នាក់
- ជនរងគ្រោះស្លាប់ ១០នាក់ របួស ២៣នាក់ និងពិការអវៈយវៈ ៧នាក់
- ជនរងគ្រោះជាបុរស ២៧នាក់ ក្មេងប្រុសអាយុក្រោម១៨ឆ្នាំ ១២នាក់ និងស្ត្រី ១នាក់។

4- ឧប្បត្តិហេតុគ្រោះថ្នាក់ក្នុងខែកក្កដា ឆ្នាំ២០២២

នៅខែកក្កដា ឆ្នាំ២០២២ មិនមានមានឧប្បត្តិហេតុគ្រោះថ្នាក់ដោយសារយុទ្ធភណ្ណគ្រឿងផ្ទុះទេ។ តួលេខនេះបានថយចុះ ១០០% បើប្រៀបធៀបជាមួយនឹងខែកក្កដា ឆ្នាំ២០២១ ដែលមានឧប្បត្តិហេតុគ្រោះថ្នាក់ចំនួន ៣ករណី។

5- ជនរងគ្រោះក្នុងខែកក្កដា ឆ្នាំ២០២២

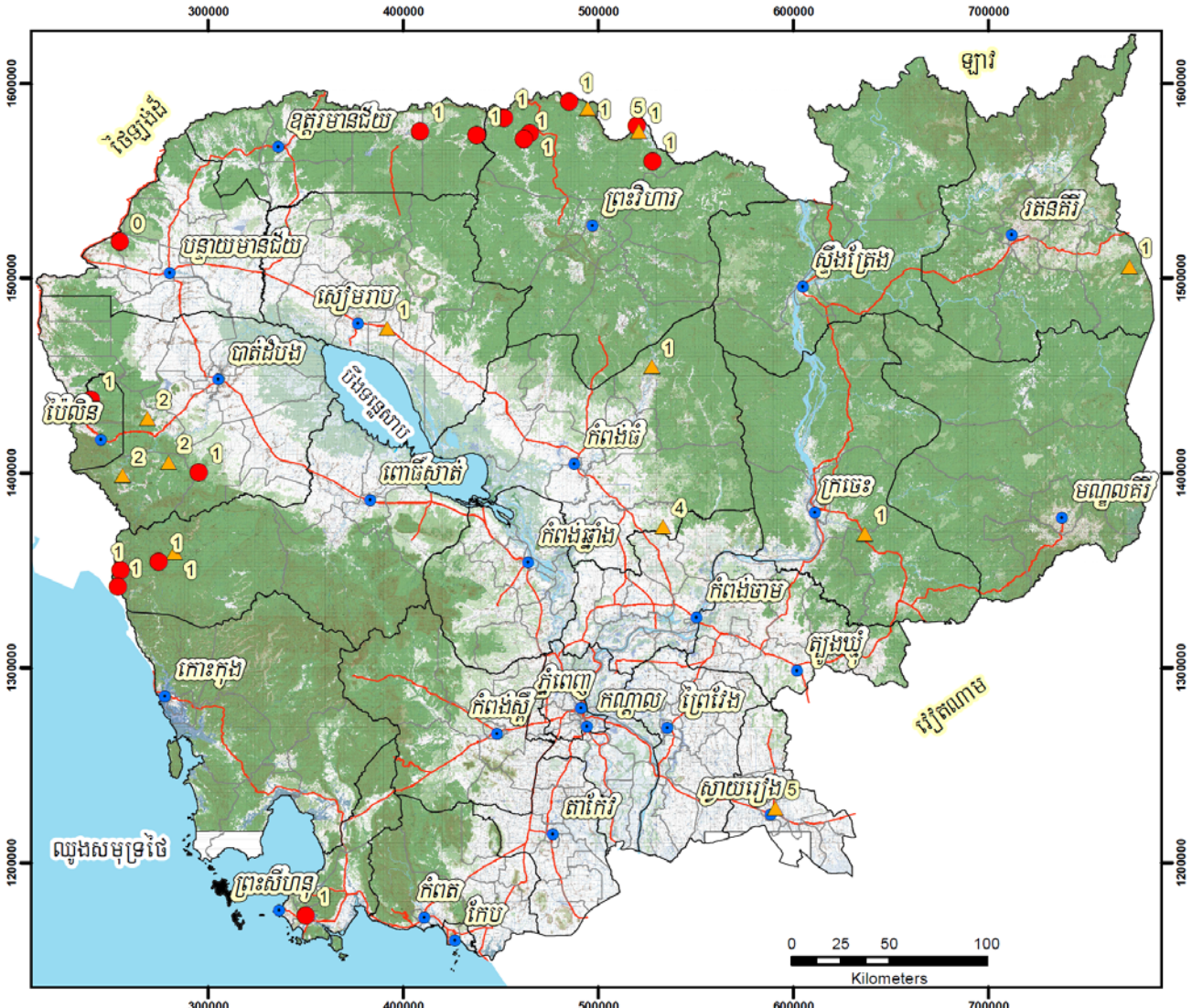
នៅខែកក្កដា ឆ្នាំ២០២២ មិនមានជនរងគ្រោះដោយសារយុទ្ធភណ្ណគ្រឿងផ្ទុះទេ។ តួលេខនេះបានថយចុះ ១០០% បើប្រៀបធៀបនឹងខែកក្កដា ឆ្នាំ២០២១ ដែលមានជនរងគ្រោះចំនួន ៤នាក់។

6- ផលប៉ះពាល់នៃតំបន់គ្រោះថ្នាក់ពីខែមករា ឆ្នាំ២០២១ ដល់ខែកក្កដា ឆ្នាំ២០២២ (ជនរងគ្រោះ ៨៤នាក់)

- ខេត្តចំនួន ៥ ដែលទទួលរងផលប៉ះពាល់ខ្លាំងបំផុតមានជនរងគ្រោះ ៧៤% នៃជនរងគ្រោះសរុប
- ស្រុកចំនួន ១០ ដែលទទួលរងផលប៉ះពាល់ខ្លាំងបំផុតមានជនរងគ្រោះ ៧០% នៃជនរងគ្រោះសរុប
- ឃុំចំនួន ១០ ដែលទទួលរងផលប៉ះពាល់ខ្លាំងបំផុតមានជនរងគ្រោះ ៤៤% នៃជនរងគ្រោះសរុប។

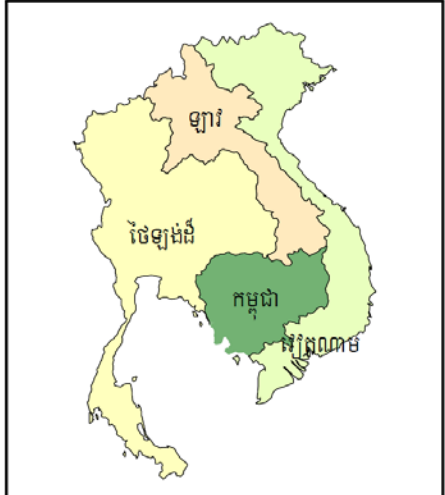
សូមអានព័ត៌មានលម្អិត នៅទំព័រទី៧

ទីតាំងគ្រោះថ្នាក់ដោយសារយុទ្ធសាស្ត្រក្រឡាផ្ទៃដី ចាប់ពីខែមករា ដល់ខែកក្កដា ឆ្នាំ២០២២
 ឧបត្ថម្ភហេតុ ២៧ករណី ជនរងគ្រោះ ៤០នាក់



កំណត់សម្គាល់

- ▲ ទីតាំងគ្រោះថ្នាក់ស.ផ.ស.
- ទីតាំងគ្រោះថ្នាក់មិន
- ទីរួមខេត្ត
- ព្រំប្រទល់ខេត្ត
- ព្រំប្រទល់ស្រុក
- ផ្ទៃទឹក
- ផ្លូវជាតិ



Produced by CMVIS, Aug 2022

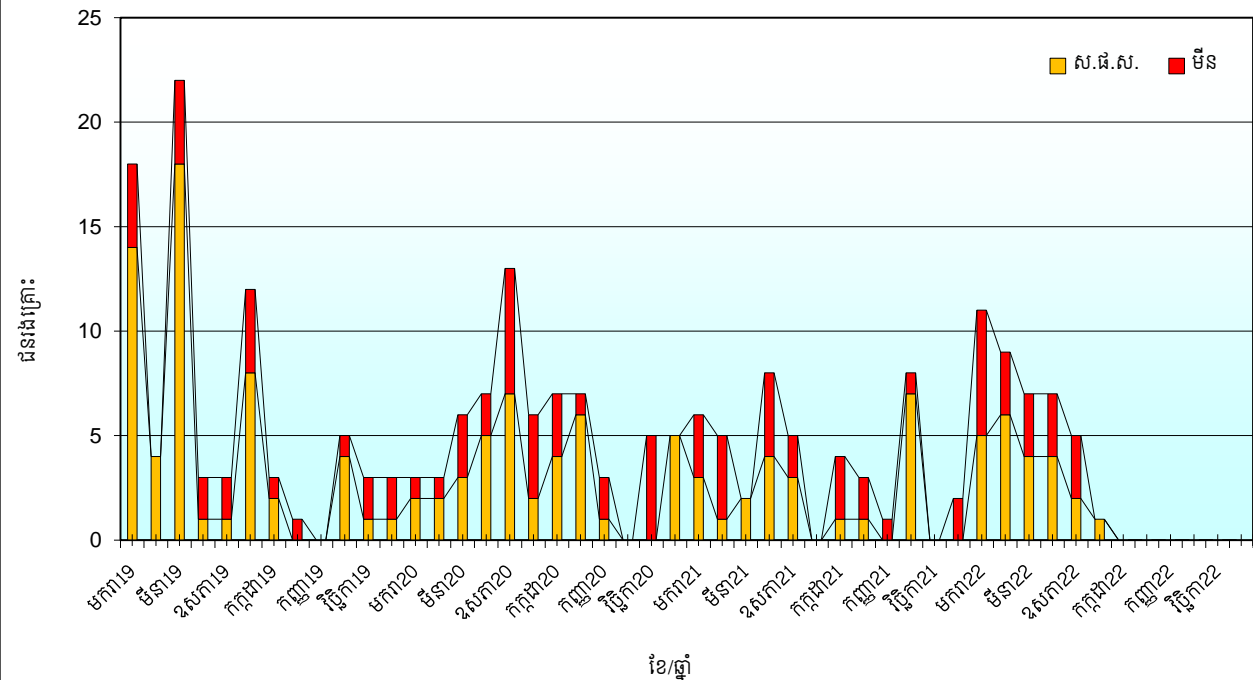
ព័ត៌មានលម្អិតទាក់ទងនឹងព័ត៌មានអំពីគ្រោះថ្នាក់ដោយសារយុទ្ធសាស្ត្រក្រឡាផ្ទៃដី សូមទំនាក់ទំនងមក
 ការិយាល័យ CMVIS តាមរយៈអាស័យដ្ឋានអ៊ីម៉ែល: ketya@cmaa.gov.kh

របាយការណ៍ជនរងគ្រោះដោយសារយុទ្ធកណ្តត្រៀមផ្ទះពីខែមករា ឆ្នាំ2019 ដល់ខែកក្កដា ឆ្នាំ2022

ឆ្នាំ/ខែ	ជនរងគ្រោះតាមខែ												
	មករា	កុម្ភៈ	មីនា	មេសា	ឧសភា	មិថុនា	កក្កដា	សីហា	កញ្ញា	តុលា	វិច្ឆិកា	ធ្នូ	សរុប
2019	18	4	22	3	3	12	3	1	0	5	3	3	77
ការប្រែប្រួលតាមខែ ឆ្នាំ2019	18	22	44	47	50	62	65	66	66	71	74	77	
2020	3	3	6	7	13	6	7	7	3	0	5	5	65
ការប្រែប្រួលតាមខែ ឆ្នាំ2020	3	6	12	19	32	38	45	52	55	55	60	65	
ការប្រែប្រួលតាមខែ ឆ្នាំ2020 ធៀប 2020	-83	-73	-73	-60	-36	-39	-31	-21	-17	-23	-19	-16	
2021	6	5	2	8	5	0	4	3	1	8	0	2	44
ការប្រែប្រួលតាមខែ ឆ្នាំ2021	3	2	-4	1	-8	-6	-3	-4	-2	8	-5	-3	
ការប្រែប្រួលតាមខែ ឆ្នាំ2021 ធៀប 2020	100	67	-67	14	-62	-100	-43	-57	-67	100	-100	-60	
ការប្រែប្រួលតាមខែ ឆ្នាំ2021	6	11	13	21	26	26	30	33	34	42	42	44	
ការប្រែប្រួលតាមខែ ឆ្នាំ2021 ធៀប 2021	100	83	8	11	-19	-32	-33	-37	-38	-24	-30	-32	
2022	11	9	7	7	5	1	0						40
ការប្រែប្រួលតាមខែ ឆ្នាំ2022	5	4	5	-1	0	1	-4						
ការប្រែប្រួលតាមខែ ឆ្នាំ2022 ធៀប 2021	83	80	250	-13	0	100	-100						
ការប្រែប្រួលតាមខែ ឆ្នាំ2022	11	20	27	34	39	40	40						
ការប្រែប្រួលតាមខែ ឆ្នាំ2022 ធៀប 2022	83	82	108	62	50	54	33						

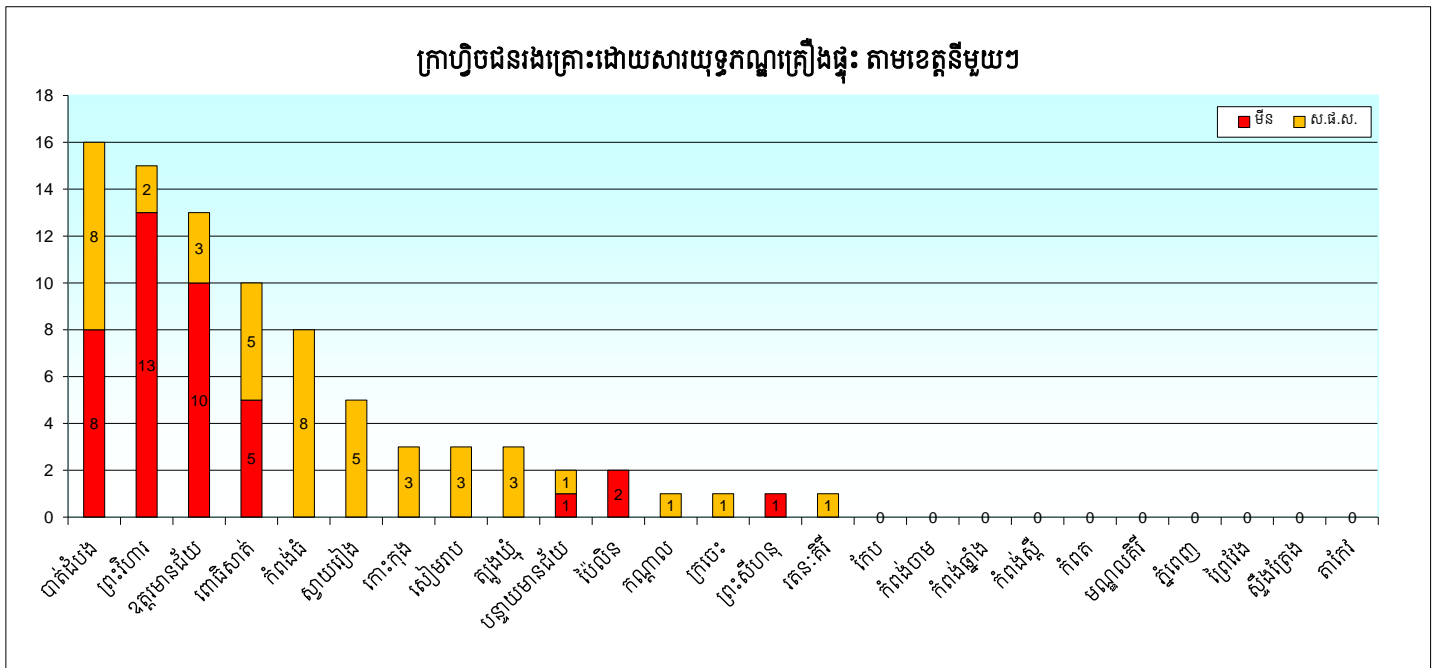
ចំណាំ: តួលេខជនរងគ្រោះសម្រាប់ខែបន្តបន្ទាប់ទៀតនឹងស្រាវជ្រាវឲ្យទាន់ពេលវេលា ដែលជាផ្នែកមួយនៃដំណើរការប្រមូលទិន្នន័យ

ក្រាហ្វិចជនរងគ្រោះតាមខែនីមួយៗចាប់ពីខែមករា ឆ្នាំ2019 ដល់ខែកក្កដា ឆ្នាំ2022



ជនរងគ្រោះដោយសារយុទ្ធកណ្ណគ្រឿងផ្ទុះ ចាប់ពីខែមករា ឆ្នាំ2021 ដល់ខែកក្កដា ឆ្នាំ2022
រាជធានីខេត្តត្រូវបានតម្រៀបតាមលំដាប់ចុះនៃជនរងគ្រោះដោយសារយុទ្ធកណ្ណគ្រឿងផ្ទុះ ក្នុងឆ្នាំ2021 និងឆ្នាំ2022

ឈ្មោះខេត្ត	ឆ្នាំ 2021												ឆ្នាំ 2022												សរុប	ការបូកបណ្តាក់លើសរុប	ភាគរយនៃសរុប	ការបូកបណ្តាក់លើភាគរយសរុប	
	មករា21	កុម្ភៈ21	មីនា21	មេសា21	ឧសភា21	មិថុនា21	កក្កដា21	សីហា21	កញ្ញា21	តុលា21	វិច្ឆិកា21	ធ្នូ21	មករា22	កុម្ភៈ22	មីនា22	មេសា22	ឧសភា22	មិថុនា22	កក្កដា22	សីហា22	កញ្ញា22	តុលា22	វិច្ឆិកា22	ធ្នូ22					
បាត់ដំបង	2	0	1	1	2	0	0	2	1	0	0	0	9	2	0	3	0	2	0	0	0	0	0	0	7	16	16	19	19
ព្រះវិហារ	0	0	0	0	0	0	2	0	0	0	0	1	3	6	0	2	2	2	0	0	0	0	0	0	12	15	31	17.9	37
ឧត្តរមានជ័យ	1	3	1	3	0	0	1	0	0	1	0	1	11	0	0	1	1	0	0	0	0	0	0	0	2	13	44	15.5	52
ពោធិសាត់	2	0	0	0	2	0	1	0	0	1	0	0	6	1	3	0	0	0	0	0	0	0	0	0	4	10	54	11.9	64
កំពង់ធំ	0	0	0	0	0	0	0	0	0	3	0	0	3	1	0	0	4	0	0	0	0	0	0	0	5	8	62	9.5	74
ស្វាយរៀង	0	0	0	0	0	0	0	0	0	0	0	0	0	0	5	0	0	0	0	0	0	0	0	0	5	5	67	6	80
កោះកុង	0	0	0	0	0	0	0	0	0	3	0	0	3	0	0	0	0	0	0	0	0	0	0	0	0	3	70	3.6	83
ត្បូងឃ្មុំ	0	0	0	3	0	0	0	0	0	0	0	0	3	0	0	0	0	0	0	0	0	0	0	0	0	3	73	3.6	87
សៀមរាប	1	1	0	0	0	0	0	0	0	0	0	0	2	0	0	0	0	0	1	0	0	0	0	0	1	3	76	3.6	90
បន្ទាយមានជ័យ	0	1	0	0	0	0	0	1	0	0	0	0	2	0	0	0	0	0	0	0	0	0	0	0	0	2	78	2.4	93
ប៉ៃលិន	0	0	0	1	0	0	0	0	0	0	0	0	1	0	0	0	0	1	0	0	0	0	0	0	1	2	80	2.4	95
ព្រះសីហនុ	0	0	0	0	0	0	0	0	0	0	0	0	0	0	1	0	0	0	0	0	0	0	0	0	1	1	81	1.2	96
កណ្តាល	0	0	0	0	1	0	0	0	0	0	0	0	1	0	0	0	0	0	0	0	0	0	0	0	0	1	82	1.2	98
ក្រចេះ	0	0	0	0	0	0	0	0	0	0	0	0	0	0	0	1	0	0	0	0	0	0	0	0	1	1	83	1.2	99
តេនៈគីរី	0	0	0	0	0	0	0	0	0	0	0	0	0	1	0	0	0	0	0	0	0	0	0	0	1	1	84	1.2	100
កំពង់ឆ្នាំង	0	0	0	0	0	0	0	0	0	0	0	0	0	0	0	0	0	0	0	0	0	0	0	0	0	0	84	0	100
កំពង់ស្ពឺ	0	0	0	0	0	0	0	0	0	0	0	0	0	0	0	0	0	0	0	0	0	0	0	0	0	0	84	0	100
កំពង់ចាម	0	0	0	0	0	0	0	0	0	0	0	0	0	0	0	0	0	0	0	0	0	0	0	0	0	0	84	0	100
កំពត	0	0	0	0	0	0	0	0	0	0	0	0	0	0	0	0	0	0	0	0	0	0	0	0	0	0	84	0	100
មណ្ឌលគិរី	0	0	0	0	0	0	0	0	0	0	0	0	0	0	0	0	0	0	0	0	0	0	0	0	0	0	84	0	100
ព្រៃវែង	0	0	0	0	0	0	0	0	0	0	0	0	0	0	0	0	0	0	0	0	0	0	0	0	0	0	84	0	100
ស្ទឹងត្រែង	0	0	0	0	0	0	0	0	0	0	0	0	0	0	0	0	0	0	0	0	0	0	0	0	0	0	84	0	100
តាកែវ	0	0	0	0	0	0	0	0	0	0	0	0	0	0	0	0	0	0	0	0	0	0	0	0	0	0	84	0	100
កែប	0	0	0	0	0	0	0	0	0	0	0	0	0	0	0	0	0	0	0	0	0	0	0	0	0	0	84	0	100
ភ្នំពេញ	0	0	0	0	0	0	0	0	0	0	0	0	0	0	0	0	0	0	0	0	0	0	0	0	0	0	84	0	100
សរុប	6	5	2	8	5	0	4	3	1	8	0	2	44	11	9	7	7	5	1	0	0	0	0	0	40	84			



ខេត្តប៉ៃលិន ៥ ទទួលរងឥទ្ធិពលខ្លាំងជាងគេ ដោយសារយុទ្ធកណ្ណគ្រឿងផ្ទុះ
ត្រូវបានតម្រៀមតាមលំដាប់ចុះ នៃផលបូកសរុបជនរងគ្រោះ
ពីខែមករា ឆ្នាំ២០២១ ដល់ខែកក្កដា ឆ្នាំ២០២២

លំដាប់	ខេត្ត	អ្នករងគ្រោះ មិន	អ្នករងគ្រោះ សំណល់ជាតិផ្ទុះពីសង្រ្គាម	ផលបូកសរុប អ្នករងគ្រោះ	ការបូកបណ្តាក់ លើផលបូកសរុប
1	បាត់ដំបង	8	8	16	16
2	ព្រះវិហារ	13	2	15	31
3	ឧត្តរមានជ័យ	10	3	13	44
4	ពោធិសាត់	5	5	10	54
5	កំពង់ធំ	0	8	8	62

ស្រុកប៉ៃលិន ១០ ទទួលរងឥទ្ធិពលខ្លាំងជាងគេ ដោយសារយុទ្ធកណ្ណគ្រឿងផ្ទុះ
ត្រូវបានតម្រៀមតាមលំដាប់ចុះ នៃផលបូកសរុបជនរងគ្រោះ
ពីខែមករា ឆ្នាំ២០២១ ដល់ខែកក្កដា ឆ្នាំ២០២២

លំដាប់	ស្រុក	ខេត្ត	អ្នករងគ្រោះ មិន	អ្នករងគ្រោះ សំណល់ជាតិផ្ទុះពីសង្រ្គាម	ផលបូកសរុប អ្នករងគ្រោះ	ការបូកបណ្តាក់ លើផលបូកសរុប
1	ជាំក្សាន្ត	ព្រះវិហារ	13	2	15	15
2	អន្លង់វែង	ឧត្តរមានជ័យ	7	1	8	23
3	វាលវែង	ពោធិសាត់	5	3	8	31
4	សំឡូត	បាត់ដំបង	3	4	7	38
5	ស្វាយរៀង	ស្វាយរៀង	0	5	5	43
6	បារាយណ៍	កំពង់ធំ	0	4	4	47
7	ប្រាសាទបល្ល័ង្ក	កំពង់ធំ	0	3	3	50
8	បុទុមសាគរ	កោះកុង	0	3	3	53
9	តំបែរ	ត្បូងឃ្មុំ	0	3	3	56
10	ត្រពាំងប្រាសាទ	ឧត្តរមានជ័យ	2	1	3	59

ឃុំប៉ៃលិន ១០ ទទួលរងឥទ្ធិពលខ្លាំងជាងគេ ដោយសារយុទ្ធកណ្ណគ្រឿងផ្ទុះ
ត្រូវបានតម្រៀមតាមលំដាប់ចុះ នៃផលបូកសរុបជនរងគ្រោះ
ពីខែមករា ឆ្នាំ២០២១ ដល់ខែកក្កដា ឆ្នាំ២០២២

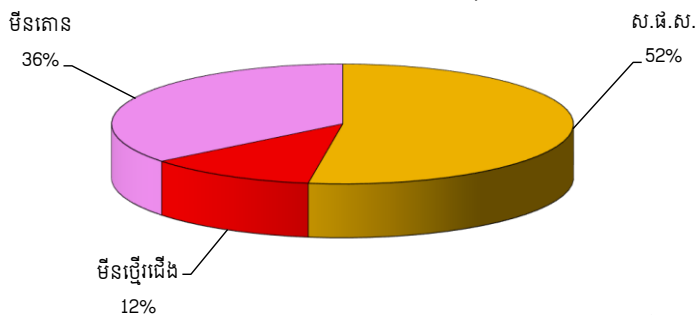
លំដាប់	ឃុំ	ស្រុក	ខេត្ត	អ្នករងគ្រោះ មិន	អ្នករងគ្រោះ សំណល់ជាតិផ្ទុះពីសង្រ្គាម	ផលបូកសរុប អ្នករងគ្រោះ	ការបូកបណ្តាក់ លើផលបូកសរុប
1	មរកត	ជាំក្សាន្ត	ព្រះវិហារ	6	1	7	7
2	សង្ការ	ស្វាយរៀង	ស្វាយរៀង	0	5	5	12
3	គគីរធំ	បារាយណ៍	កំពង់ធំ	0	4	4	16
4	ថ្មដា	វាលវែង	ពោធិសាត់	4	0	4	20
5	សាលាវិស័យ	ប្រាសាទបល្ល័ង្ក	កំពង់ធំ	0	3	3	23
6	អណ្តូងទឹក	បុទុមសាគរ	កោះកុង	0	3	3	26
7	ជាំក្សាន្ត	ជាំក្សាន្ត	ព្រះវិហារ	2	1	3	29
8	ស្រែអែម	ជាំក្សាន្ត	ព្រះវិហារ	3	0	3	32
9	ត្រពាំងត្រឹង	តំបែរ	ត្បូងឃ្មុំ	0	3	3	35
10	អន្លង់រាប	វាលវែង	ពោធិសាត់	1	1	2	37

ការឆ្លុះបញ្ចាំងទូទៅលើជនរងគ្រោះដោយសារយុទ្ធកណ្ណគ្រឿងផ្ទុះ

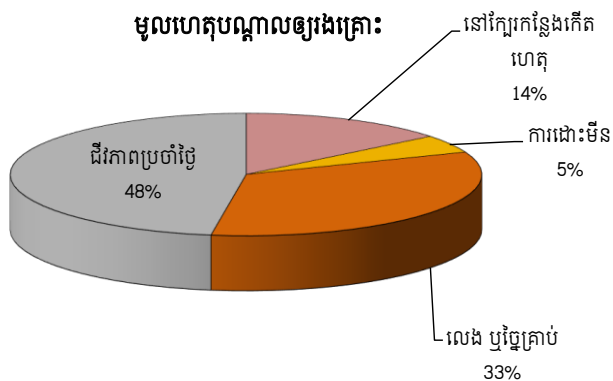
អំឡុងពេល: មករា ឆ្នាំ២០២១ - កក្កដា ឆ្នាំ២០២២

ចំនួនសរុបនៃជនរងគ្រោះក្នុងអំឡុងពេលរាយការណ៍: **84** នាក់

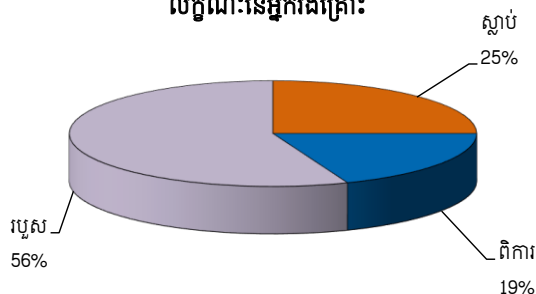
ការបែងចែកតាមប្រភេទយុទ្ធកណ្ណគ្រឿងផ្ទុះ:



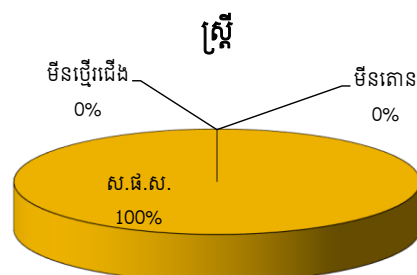
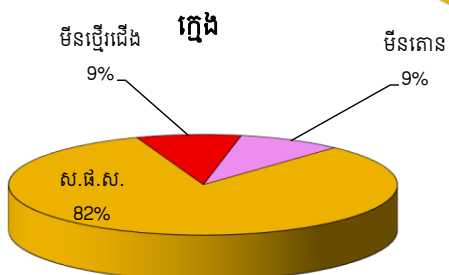
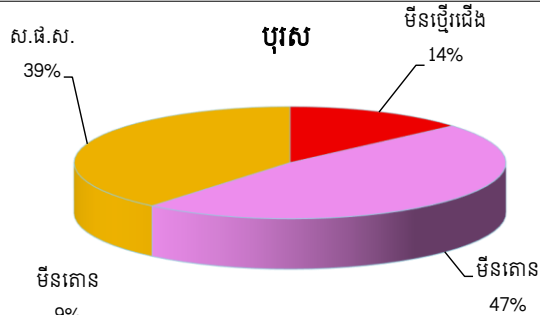
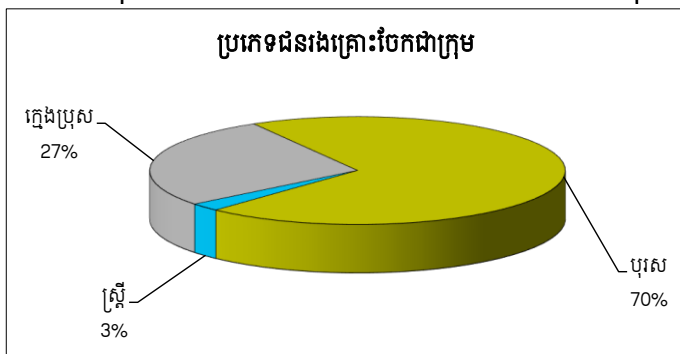
មូលហេតុបណ្តាលឲ្យរងគ្រោះ:



លក្ខណៈនៃអ្នករងគ្រោះ:



ការឆ្លុះបញ្ចាំងទូទៅលើករណីរងគ្រោះដោយសារយុទ្ធកណ្ណគ្រឿងផ្ទុះ:



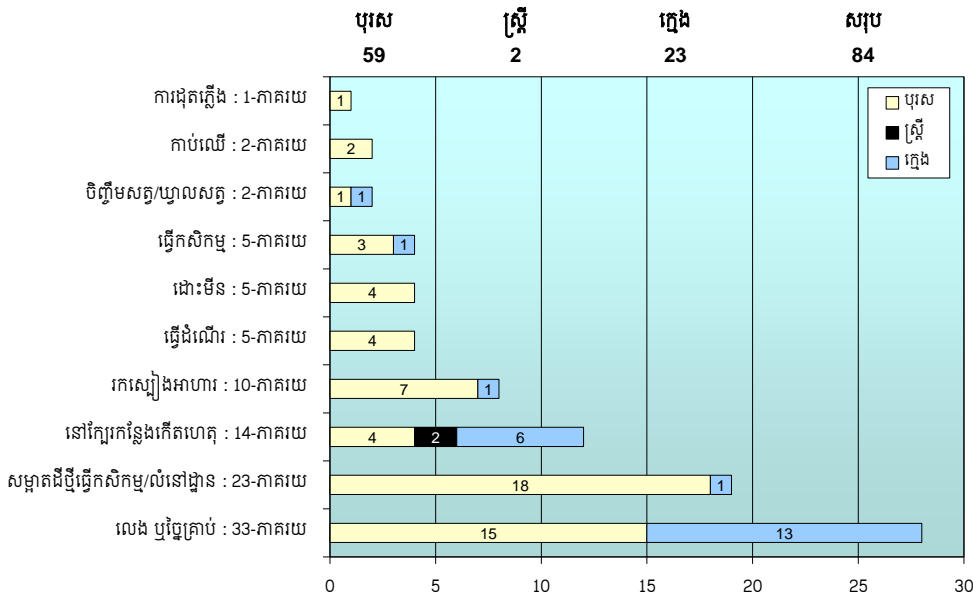


ប្រអប់ស្រង់សេវាសម្រាប់កម្មករ និង កម្មាធិការ

អំឡុងពេល: ខែមករា ឆ្នាំ2021 - ខែកក្កដា ឆ្នាំ2022

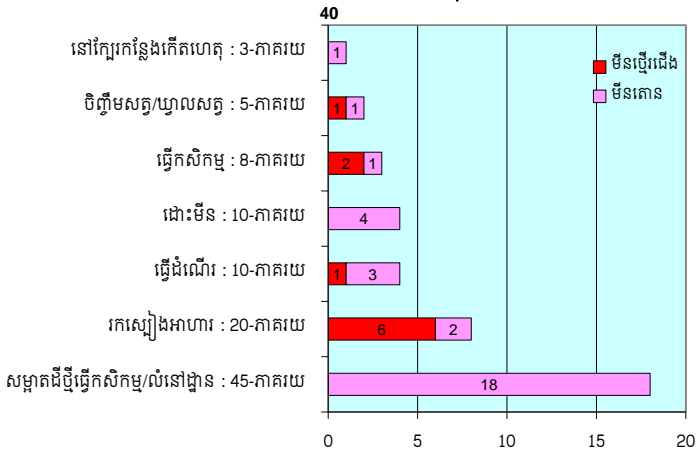
ចំនួនសរុបនៃជនរងគ្រោះ ក្នុងអំឡុងពេលរាយការណ៍: 84នាក់

សកម្មភាពដែលបណ្តាលឲ្យគ្រោះថ្នាក់យុទ្ធភណ្ឌគ្រឿងផ្ទុះ បែងចែកទៅតាមប្រភេទជនរងគ្រោះ:

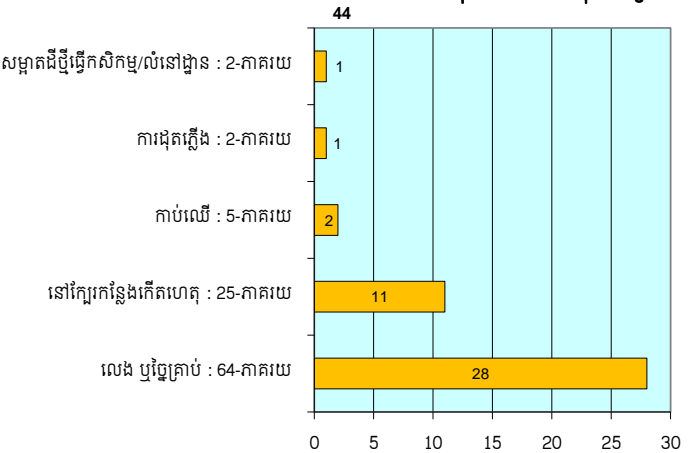


សកម្មភាពរបស់ជនរងគ្រោះនៅពេលដែលគ្រោះថ្នាក់ដោយសារយុទ្ធភណ្ឌគ្រឿងផ្ទុះ:

សកម្មភាពដែលបណ្តាលឲ្យផ្ទុះមីន

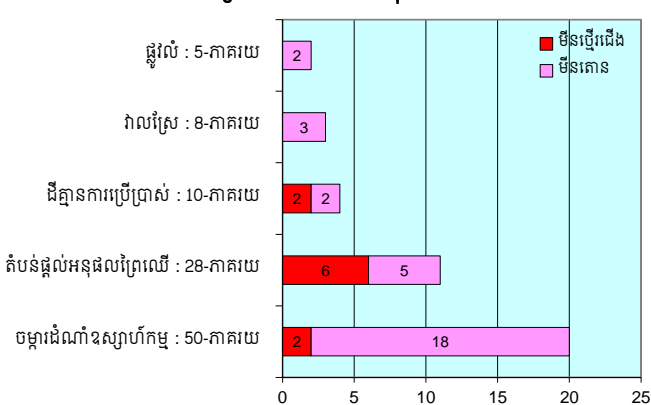


សកម្មភាពដែលបណ្តាលឲ្យផ្ទុះសំណល់ជាតិផ្ទុះពីសង្គ្រាម



ឧបក្កិរហេតុគ្រោះថ្នាក់ដោយសារយុទ្ធភណ្ឌគ្រឿងផ្ទុះ តាមលក្ខណៈភូមិសាស្ត្រដី

លក្ខណៈភូមិសាស្ត្រដីដែលបណ្តាលឲ្យផ្ទុះមីន



លក្ខណៈភូមិសាស្ត្រដីដែលបណ្តាលឲ្យផ្ទុះសំណល់ជាតិផ្ទុះពីសង្គ្រាម

