



អង្គការមេន
C.M.A.A

ប្រព័ន្ធព័ត៌មានជនរងគ្រោះដោយសារមេន និងសំណល់ជាតិផ្ទះពីសង្គ្រាម

របាយការណ៍

ស្តីពីគ្រោះថ្នាក់ដោយសារយុទ្ធសាស្ត្រគ្រឿងផ្ទះ
នៅខេត្តសត្វ ឆ្នាំ២០២២

សារវិការ

ប្រព័ន្ធព័ត៌មានជនរងគ្រោះដោយសារមីន និងសំណល់ជាតិផ្ទុះពីសង្គ្រាម (CMVIS) ត្រូវបានបង្កើតឡើងនៅឆ្នាំ១៩៩៤ ដោយកាកបាទក្រហមកម្ពុជា ដោយមានការគាំទ្រថវិកា និងបច្ចេកទេសពីអង្គការជនពិការអន្តរជាតិប៊ែលហ្សិក និងអង្គការយូនីសេហ្វ។

នៅដំណាច់ឆ្នាំ២០០៩ CMVIS ត្រូវបានផ្ទេរប្រគល់ពីកាកបាទក្រហមកម្ពុជា មកស្ថិតនៅក្រោមការទទួលខុសត្រូវរបស់អាជ្ញាធរកម្ពុជាគ្រប់គ្រងសកម្មភាពកំចាត់មីន និងសង្គ្រោះជនពិការដោយសារមីន ក្នុងការប្រមូលទិន្នន័យ វិភាគទិន្នន័យ បកស្រាយទិន្នន័យ និងការចែកចាយទិន្នន័យជនរងគ្រោះដោយសារមីន និងសំណល់ជាតិផ្ទុះពីសង្គ្រាម (ស.ផ.ស.) នៅក្នុងប្រទេសកម្ពុជា។

ព័ត៌មានស្តីពីគ្រោះថ្នាក់ និងជនរងគ្រោះដោយសារយុទ្ធកណ្ណគ្រឿងផ្ទុះ (មីន និងស.ផ.ស.)

1- ជនរងគ្រោះពីខែមករា ឆ្នាំ១៩៧៩ ដល់ខែឧសភា ឆ្នាំ២០២២

ចាប់ពីខែមករា ឆ្នាំ១៩៧៩ ដល់ខែឧសភា ឆ្នាំ២០២២ មានជនរងគ្រោះដោយសារយុទ្ធកណ្ណគ្រឿងផ្ទុះចំនួន ៦៥.០០៣នាក់ ដែលបានកត់ត្រាដោយការិយាល័យ CMVIS ក្នុងនោះរួមមាន៖

- ជនរងគ្រោះដោយសារមីន ៥១.១៦៦នាក់(៧៩%) និងស.ផ.ស. ១៣.៨៣៧នាក់(២១%)
- ជនរងគ្រោះស្លាប់ ១៩.៨១៨នាក់(៣០%) របួស ៣៦.១០៨នាក់(៥៦%) និងពិការអវៈយវៈ ៩.០៧៧នាក់(១៤%)
- ជនរងគ្រោះជាបុរស ៥២.៦៤៨នាក់(៨១%) ក្មេងប្រុសអាយុក្រោម១៨ឆ្នាំ ៦.១០៦នាក់(៩%) ស្ត្រី ៤.៧៩៣នាក់(៨%) ក្មេងស្រីអាយុក្រោម១៨ឆ្នាំ ១.៣៩៣នាក់(២%) និងជនរងគ្រោះមិនស្គាល់អត្តសញ្ញាណ ៦៣នាក់(០%)

2- ឧប្បត្តិហេតុគ្រោះថ្នាក់ពីខែមករា ដល់ខែឧសភា ឆ្នាំ២០២២

ចាប់ពីខែមករា ដល់ខែឧសភា ឆ្នាំ២០២២ មានឧប្បត្តិហេតុគ្រោះថ្នាក់ដោយសារយុទ្ធកណ្ណគ្រឿងផ្ទុះចំនួន ២៥ករណី។ តួលេខនេះកើនឡើង ១៤% ប្រៀបធៀបនឹងរយៈពេលដូចគ្នានៅឆ្នាំ២០២១ ដែលមានឧប្បត្តិហេតុគ្រោះថ្នាក់ដោយសារយុទ្ធកណ្ណគ្រឿងផ្ទុះចំនួន ២២ករណី។

ឧប្បត្តិហេតុគ្រោះថ្នាក់ដោយសារយុទ្ធកណ្ណគ្រឿងផ្ទុះចំនួន ២៥ករណីរួមមាន៖ ឧប្បត្តិហេតុគ្រោះថ្នាក់ដោយសារមីន ១៤ករណី និងឧប្បត្តិហេតុគ្រោះថ្នាក់ដោយសារស.ផ.ស. ១១ករណី។

3- ជនរងគ្រោះពីខែមករា ដល់ខែឧសភា ឆ្នាំ២០២២

តួលេខជនរងគ្រោះដោយសារយុទ្ធកណ្ណគ្រឿងផ្ទុះ ចាប់ពីខែមករា ដល់ខែឧសភា ឆ្នាំ២០២២ មានចំនួន ៣៩នាក់។ តួលេខនេះបង្ហាញពីការកើនឡើង ៥០% បើប្រៀបធៀបជាមួយនឹងរយៈពេលដូចគ្នា ក្នុងឆ្នាំ២០២១ ដែលមានជនរងគ្រោះដោយសារយុទ្ធកណ្ណគ្រឿងផ្ទុះចំនួន ២៦នាក់។

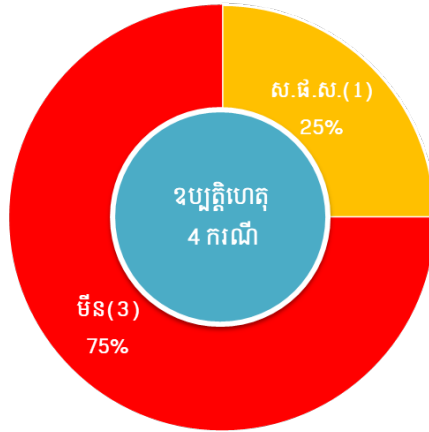
ក្នុងចំណោមជនរងគ្រោះចំនួន ៣៩នាក់ រួមមាន៖

- ជនរងគ្រោះដោយសារមីន ១៨នាក់ និងដោយសារស.ផ.ស. ២១នាក់
- ជនរងគ្រោះស្លាប់ ១០នាក់ របួស ២២នាក់ និងពិការអវៈយវៈ ៧នាក់
- ជនរងគ្រោះជាបុរស ២៦នាក់ ក្មេងប្រុសអាយុក្រោម១៨ឆ្នាំ ១២នាក់ និងស្ត្រី ១នាក់។

4- ឧប្បត្តិហេតុគ្រោះថ្នាក់ក្នុងខែឧសភា ឆ្នាំ២០២២

នៅខែឧសភា ឆ្នាំ២០២២ មានឧប្បត្តិហេតុគ្រោះថ្នាក់ដោយសារយុទ្ធកណ្ណគ្រឿងផ្ទុះចំនួន ៤ករណី ក្នុងនោះគ្រោះថ្នាក់ដោយសារមីន ៣ករណី និងគ្រោះថ្នាក់ដោយសារស.ផ.ស. ១ករណី ដែលត្រូវបានកើតឡើងនៅខេត្តព្រះវិហារ ខេត្តប៉ៃលិន និងខេត្តបាត់ដំបង។ តួលេខនេះបានកើនឡើង ៣៣% បើប្រៀបធៀបជាមួយនឹងខែឧសភា ឆ្នាំ២០២១ ដែលមានឧប្បត្តិហេតុគ្រោះថ្នាក់ដោយសារយុទ្ធកណ្ណគ្រឿងផ្ទុះ ៣ករណី។

- ប្រភេទយុទ្ធកណ្ណគ្រឿងផ្ទុះ



- ព័ត៌មានពីតំបន់គ្រោះថ្នាក់ដោយសារយុទ្ធកណ្ណគ្រឿងផ្ទុះនៅខែឧសភា ឆ្នាំ២០២២ ដូចខាងក្រោម៖
 - o ឧប្បត្តិហេតុគ្រោះថ្នាក់កើតឡើងនៅលើដីចម្ការ ២ករណី
 - o ឧប្បត្តិហេតុគ្រោះថ្នាក់កើតឡើងនៅលើដីស្រែ ១ករណី
 - o ឧប្បត្តិហេតុគ្រោះថ្នាក់កើតឡើងនៅមាត់អូរ ១ករណី

5- ជនរងគ្រោះក្នុងខែឧសភា ឆ្នាំ២០២២

នៅខែឧសភា ឆ្នាំ២០២២ មានជនរងគ្រោះដោយសារយុទ្ធកណ្ណគ្រឿងផ្ទុះចំនួន ៥នាក់។ តួលេខនេះដូចគ្នានឹងខែឧសភា ឆ្នាំ២០២១ ដែលមានជនរងគ្រោះដោយសារយុទ្ធកណ្ណគ្រឿងផ្ទុះ ៥នាក់។

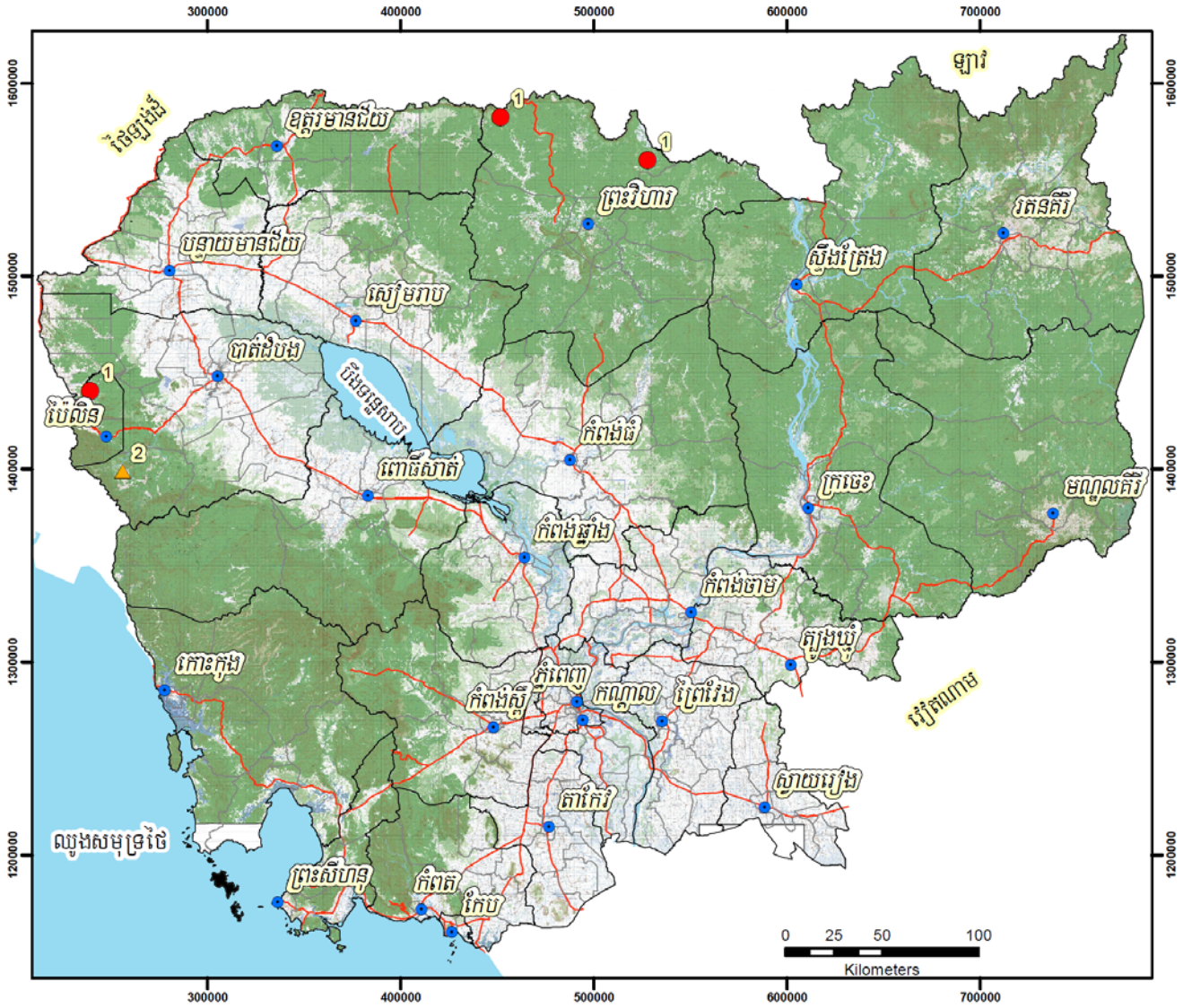
ក្នុងចំណោមជនរងគ្រោះចំនួន ៥នាក់ រួមមាន៖

- ជនរងគ្រោះដោយសារមីន ៣នាក់ និងដោយសារស.ផ.ស. ២នាក់
- ជនរងគ្រោះស្លាប់ ១នាក់ របួស ២នាក់ និងពិការអវៈយវៈ ២នាក់
- ជនរងគ្រោះជាបុរស ៥នាក់
- សកម្មភាពនៅពេលគ្រោះថ្នាក់គឺ៖
 - o ការសម្អាតដីសម្រាប់ធ្វើកសិកម្ម ២នាក់
 - o ការធ្វើកសិកម្ម ១នាក់
 - o ការលេងច្រើគ្រាប់ ១នាក់
 - o ការរងគ្រោះពីអ្នកដទៃ ១នាក់។

6- ផលប៉ះពាល់នៃតំបន់គ្រោះថ្នាក់ពីខែមករា ឆ្នាំ២០២១ ដល់ខែឧសភា ឆ្នាំ២០២២ (ជនរងគ្រោះ ៨៣នាក់)

- ខេត្តចំនួន ៥ ដែលទទួលរងផលប៉ះពាល់ខ្លាំងបំផុតមានជនរងគ្រោះ ៧៥% នៃជនរងគ្រោះសរុប
 - ស្រុកចំនួន ១០ ដែលទទួលរងផលប៉ះពាល់ខ្លាំងបំផុតមានជនរងគ្រោះ ៧១% នៃជនរងគ្រោះសរុប
 - ឃុំចំនួន ១០ ដែលទទួលរងផលប៉ះពាល់ខ្លាំងបំផុតមានជនរងគ្រោះ ៤៥% នៃជនរងគ្រោះសរុប។
- សូមអានព័ត៌មានលម្អិត នៅទំព័រទី៧

ទីតាំងគ្រោះថ្នាក់ដោយសារយុទ្ធភណ្ឌគ្រឿងផ្ទុះ នៅខែឧសភា ឆ្នាំ២០២២
 ឧបត្ថម្ភហេតុ ៤ករណី ជនរងគ្រោះ ៥នាក់

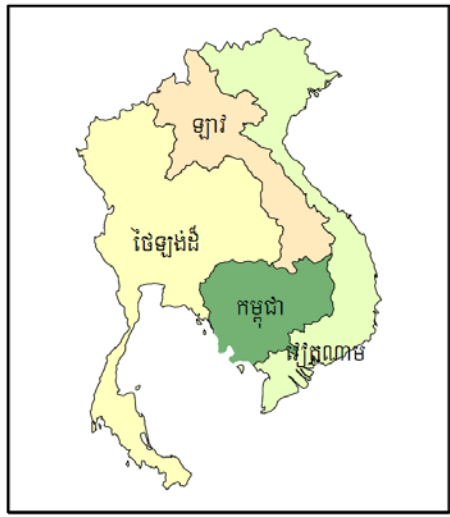


កំណត់សម្គាល់

- ▲ ទីតាំងគ្រោះថ្នាក់ស.ផ.ស.
- ទីតាំងគ្រោះថ្នាក់មិន
- ទីរួមខេត្ត
- ព្រំប្រទល់ខេត្ត
- ព្រំប្រទល់ស្រុក
- ផ្ទៃទឹក
- ផ្លូវជាតិ



មាត្រដ្ឋាន 1:3,000,000



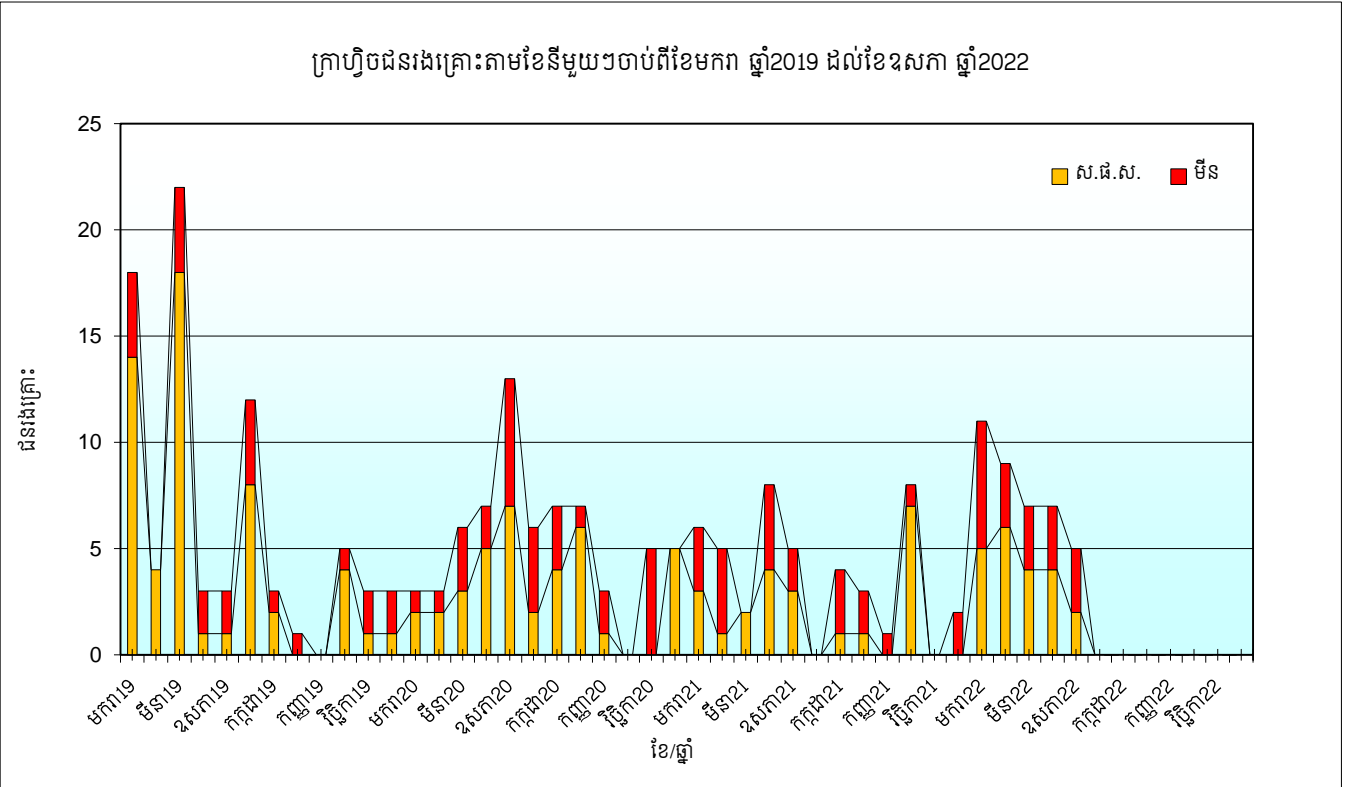
Produced by CMVIS, Jun 2022

ព័ត៌មានលម្អិតទាក់ទងនឹងព័ត៌មានអំពីគ្រោះថ្នាក់ដោយសារយុទ្ធភណ្ឌគ្រឿងផ្ទុះ សូមទំនាក់ទំនងមក
 ការិយាល័យ CMVIS តាមរយៈអាស័យដ្ឋានអ៊ីម៉ែល: ketya@cmaa.gov.kh

របាយការណ៍ជំងឺសត្វក្នុងស្រុកដោយសារយុទ្ធកណ្ណគ្រឿងផ្ទុះពីខែមករា ឆ្នាំ2019 ដល់ខែឧសភា ឆ្នាំ2022

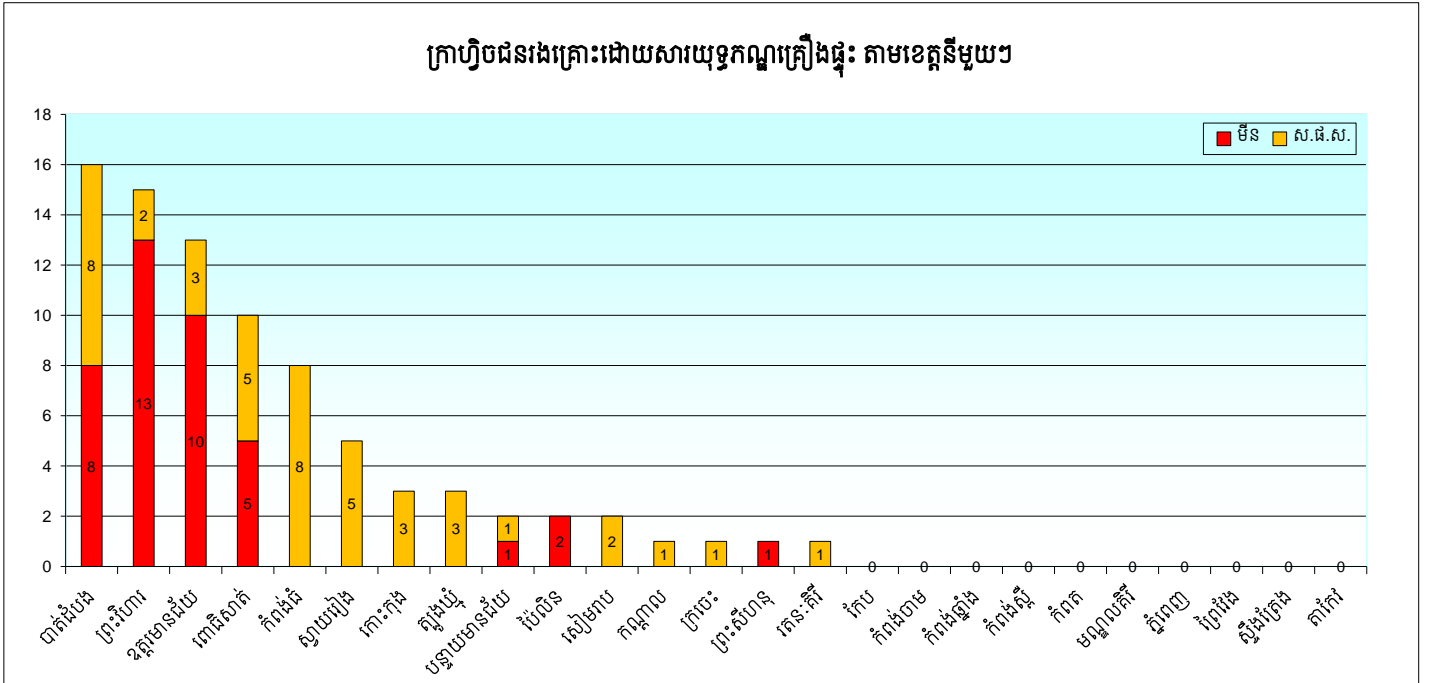
ឆ្នាំ/ខែ	ជំងឺសត្វក្នុងស្រុកតាមខែ												
	មករា	កុម្ភៈ	មីនា	មេសា	ឧសភា	មិថុនា	កក្កដា	សីហា	កញ្ញា	តុលា	វិច្ឆិកា	ធ្នូ	សរុប
2019	18	4	22	3	3	12	3	1	0	5	3	3	77
ការប្រែប្រួលចំនួនជំងឺសត្វក្នុងស្រុក ឆ្នាំ2019	18	22	44	47	50	62	65	66	66	71	74	77	
2020	3	3	6	7	13	6	7	7	3	0	5	5	65
ការប្រែប្រួលចំនួនជំងឺសត្វក្នុងស្រុក ឆ្នាំ2020	3	6	12	19	32	38	45	52	55	55	60	65	
ការប្រែប្រួលចំនួនជំងឺសត្វក្នុងស្រុក ឆ្នាំ2019 ធៀប 2020	-83	-73	-73	-60	-36	-39	-31	-21	-17	-23	-19	-16	
2021	6	5	2	8	5	0	4	3	1	8	0	2	44
ការប្រែប្រួលចំនួនជំងឺសត្វក្នុងស្រុក ឆ្នាំ2021	3	2	-4	1	-8	-6	-3	-4	-2	8	-5	-3	
ការប្រែប្រួលចំនួនជំងឺសត្វក្នុងស្រុក ឆ្នាំ2020 ធៀប 2021	100	67	-67	14	-62	-100	-43	-57	-67	100	-100	-60	
ការប្រែប្រួលចំនួនជំងឺសត្វក្នុងស្រុក ឆ្នាំ2021	6	11	13	21	26	26	30	33	34	42	42	44	
ការប្រែប្រួលចំនួនជំងឺសត្វក្នុងស្រុក ឆ្នាំ2020 ធៀប 2021	100	83	8	11	-19	-32	-33	-37	-38	-24	-30	-32	
2022	11	9	7	7	5								39
ការប្រែប្រួលចំនួនជំងឺសត្វក្នុងស្រុក ឆ្នាំ2022	5	4	5	-1	0								
ការប្រែប្រួលចំនួនជំងឺសត្វក្នុងស្រុក ឆ្នាំ2021 ធៀប 2022	83	80	250	-13	0								
ការប្រែប្រួលចំនួនជំងឺសត្វក្នុងស្រុក ឆ្នាំ2022	11	20	27	34	39								
ការប្រែប្រួលចំនួនជំងឺសត្វក្នុងស្រុក ឆ្នាំ2021 ធៀប 2022	83	82	108	62	50								

ចំណាំ: តួលេខជំងឺសត្វក្នុងស្រុកសម្រាប់ខែបន្តបន្ទាប់ទៀតនឹងស្រាវជ្រាវឲ្យទាន់ពេលវេលា ដែលជាផ្នែកមួយនៃដំណើរការប្រមូលទិន្នន័យ



ជនរងគ្រោះដោយសារយុទ្ធកណ្ណគ្រឿងផ្ទុះ ចាប់ពីខែមករា ឆ្នាំ2021 ដល់ខែឧសភា ឆ្នាំ2022
រាជធានីខេត្តត្រូវបានគ្របដណ្តប់តាមលំដាប់ចុះនៃផលបូកសរុបជនរងគ្រោះដោយសារយុទ្ធកណ្ណគ្រឿងផ្ទុះ ក្នុងឆ្នាំ2021 និងឆ្នាំ2022

ឈ្មោះខេត្ត	ឆ្នាំ 2021												ឆ្នាំ 2022												សរុប	ការបូកបណ្តាក់លើសរុប	ភាគរយនៃសរុប	ការបូកបណ្តាក់លើភាគរយសរុប	
	មករា21	កុម្ភៈ21	មីនា21	មេសា21	ឧសភា21	មិថុនា21	កក្កដា21	សីហា21	កញ្ញា21	តុលា21	វិច្ឆិកា21	ធ្នូ21	សរុប 2021	មករា22	កុម្ភៈ22	មីនា22	មេសា22	មិថុនា22	កក្កដា22	សីហា22	កញ្ញា22	តុលា22	វិច្ឆិកា22	ធ្នូ22					សរុប 2022
បាត់ដំបង	2	0	1	1	2	0	0	2	1	0	0	0	9	2	0	3	0	2	0	0	0	0	0	0	7	16	16	19.3	19
ព្រះវិហារ	0	0	0	0	0	0	2	0	0	0	0	1	3	6	0	2	2	2	0	0	0	0	0	0	12	15	31	18.1	37
ឧត្តរមានជ័យ	1	3	1	3	0	0	1	0	0	1	0	1	11	0	0	1	1	0	0	0	0	0	0	0	2	13	44	15.7	53
ពោធិសាត់	2	0	0	0	2	0	1	0	0	1	0	0	6	1	3	0	0	0	0	0	0	0	0	0	4	10	54	12	65
កំពង់ធំ	0	0	0	0	0	0	0	0	0	3	0	0	3	1	0	0	4	0	0	0	0	0	0	0	5	8	62	9.6	75
ស្វាយរៀង	0	0	0	0	0	0	0	0	0	0	0	0	0	0	5	0	0	0	0	0	0	0	0	0	5	5	67	6	81
កោះកុង	0	0	0	0	0	0	0	0	0	3	0	0	3	0	0	0	0	0	0	0	0	0	0	0	0	3	70	3.6	84
ត្បូងឃ្មុំ	0	0	0	3	0	0	0	0	0	0	0	0	3	0	0	0	0	0	0	0	0	0	0	0	0	3	73	3.6	88
បន្ទាយមានជ័យ	0	1	0	0	0	0	0	1	0	0	0	0	2	0	0	0	0	0	0	0	0	0	0	0	0	2	75	2.4	90
សៀមរាប	1	1	0	0	0	0	0	0	0	0	0	0	2	0	0	0	0	0	0	0	0	0	0	0	0	2	77	2.4	93
ប៉ៃលិន	0	0	0	1	0	0	0	0	0	0	0	0	1	0	0	0	0	1	0	0	0	0	0	0	1	2	79	2.4	95
កណ្តាល	0	0	0	0	1	0	0	0	0	0	0	0	1	0	0	0	0	0	0	0	0	0	0	0	0	1	80	1.2	96
ព្រះសីហនុ	0	0	0	0	0	0	0	0	0	0	0	0	0	0	1	0	0	0	0	0	0	0	0	0	1	1	81	1.2	98
ក្រចេះ	0	0	0	0	0	0	0	0	0	0	0	0	0	0	0	1	0	0	0	0	0	0	0	0	1	1	82	1.2	99
រតនៈគីរី	0	0	0	0	0	0	0	0	0	0	0	0	0	1	0	0	0	0	0	0	0	0	0	0	1	1	83	1.2	100
កំពង់ស្ពឺ	0	0	0	0	0	0	0	0	0	0	0	0	0	0	0	0	0	0	0	0	0	0	0	0	0	0	83	0	100
កំពង់ឆ្នាំង	0	0	0	0	0	0	0	0	0	0	0	0	0	0	0	0	0	0	0	0	0	0	0	0	0	0	83	0	100
កំពង់ចាម	0	0	0	0	0	0	0	0	0	0	0	0	0	0	0	0	0	0	0	0	0	0	0	0	0	0	83	0	100
កំពត	0	0	0	0	0	0	0	0	0	0	0	0	0	0	0	0	0	0	0	0	0	0	0	0	0	0	83	0	100
មណ្ឌលគីរី	0	0	0	0	0	0	0	0	0	0	0	0	0	0	0	0	0	0	0	0	0	0	0	0	0	0	83	0	100
ព្រៃវែង	0	0	0	0	0	0	0	0	0	0	0	0	0	0	0	0	0	0	0	0	0	0	0	0	0	0	83	0	100
ស្ទឹងត្រែង	0	0	0	0	0	0	0	0	0	0	0	0	0	0	0	0	0	0	0	0	0	0	0	0	0	0	83	0	100
តាកែវ	0	0	0	0	0	0	0	0	0	0	0	0	0	0	0	0	0	0	0	0	0	0	0	0	0	0	83	0	100
កែប	0	0	0	0	0	0	0	0	0	0	0	0	0	0	0	0	0	0	0	0	0	0	0	0	0	0	83	0	100
ភ្នំពេញ	0	0	0	0	0	0	0	0	0	0	0	0	0	0	0	0	0	0	0	0	0	0	0	0	0	0	83	0	100
សរុប	6	5	2	8	5	0	4	3	1	8	0	2	44	11	9	7	7	5	0	0	0	0	0	0	39	83			



ខេត្តប៉ៃលិន ១ ទទួលបានឥទ្ធិពលខ្លាំងជាងគេ ដោយសារយុទ្ធភាពគ្រឿងផ្ទុះ
ត្រូវបានតម្រៀបតាមលំដាប់ចុះ នៃផលបូកសរុបជនរងគ្រោះ
ពីខែមករា ឆ្នាំ2021 ដល់ខែឧសភា ឆ្នាំ2022

លំដាប់	ខេត្ត	អ្នករងគ្រោះ មិន	អ្នករងគ្រោះ សំណល់ជាតិផ្ទុះពីសង្គ្រាម	ផលបូកសរុប អ្នករងគ្រោះ	ការបូកបណ្តាក់ លើផលបូកសរុប
1	បាត់ដំបង	8	8	16	16
2	ព្រះវិហារ	13	2	15	31
3	ឧត្តរមានជ័យ	10	3	13	44
4	ពោធិសាត់	5	5	10	54
5	កំពង់ធំ	0	8	8	62

ស្រុកប៉ៃលិន ១ ទទួលបានឥទ្ធិពលខ្លាំងជាងគេ ដោយសារយុទ្ធភាពគ្រឿងផ្ទុះ
ត្រូវបានតម្រៀបតាមលំដាប់ចុះ នៃផលបូកសរុបជនរងគ្រោះ
ពីខែមករា ឆ្នាំ2021 ដល់ខែឧសភា ឆ្នាំ2022

លំដាប់	ស្រុក	ខេត្ត	អ្នករងគ្រោះ មិន	អ្នករងគ្រោះ សំណល់ជាតិផ្ទុះពីសង្គ្រាម	ផលបូកសរុប អ្នករងគ្រោះ	ការបូកបណ្តាក់ លើផលបូកសរុប
1	ជាំក្សាន្ត	ព្រះវិហារ	13	2	15	15
2	អន្លង់វែង	ឧត្តរមានជ័យ	7	1	8	23
3	វាលវែង	ពោធិសាត់	5	3	8	31
4	សំឡូត	បាត់ដំបង	3	4	7	38
5	ស្វាយរៀង	ស្វាយរៀង	0	5	5	43
6	បារាយណ៍	កំពង់ធំ	0	4	4	47
7	ប្រាសាទបល្ល័ង្ក	កំពង់ធំ	0	3	3	50
8	បុទុមសាគរ	កោះកុង	0	3	3	53
9	តំបែរ	ត្បូងឃ្មុំ	0	3	3	56
10	ត្រពាំងប្រាសាទ	ឧត្តរមានជ័យ	2	1	3	59

ឃុំប៉ៃលិន ១ ទទួលបានឥទ្ធិពលខ្លាំងជាងគេ ដោយសារយុទ្ធភាពគ្រឿងផ្ទុះ
ត្រូវបានតម្រៀបតាមលំដាប់ចុះ នៃផលបូកសរុបជនរងគ្រោះ
ពីខែមករា ឆ្នាំ2021 ដល់ខែឧសភា ឆ្នាំ2022

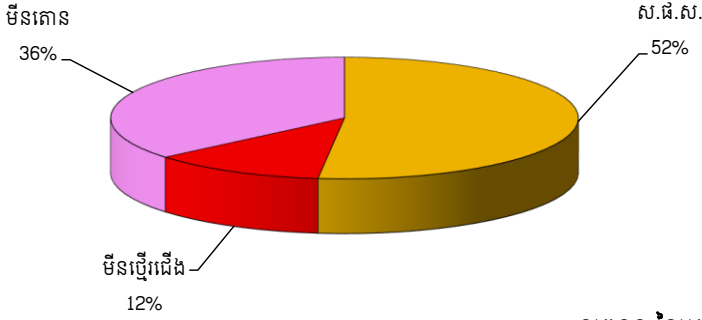
លំដាប់	ឃុំ	ស្រុក	ខេត្ត	អ្នករងគ្រោះ មិន	អ្នករងគ្រោះ សំណល់ជាតិផ្ទុះពីសង្គ្រាម	ផលបូកសរុប អ្នករងគ្រោះ	ការបូកបណ្តាក់ លើផលបូកសរុប
1	មរកត	ជាំក្សាន្ត	ព្រះវិហារ	6	1	7	7
2	សង្កែរ	ស្វាយរៀង	ស្វាយរៀង	0	5	5	12
3	គគីរធំ	បារាយណ៍	កំពង់ធំ	0	4	4	16
4	ថ្មដា	វាលវែង	ពោធិសាត់	4	0	4	20
5	សាលាវិស័យ	ប្រាសាទបល្ល័ង្ក	កំពង់ធំ	0	3	3	23
6	អណ្តូងទឹក	បុទុមសាគរ	កោះកុង	0	3	3	26
7	ជាំក្សាន្ត	ជាំក្សាន្ត	ព្រះវិហារ	2	1	3	29
8	ស្រែអែម	ជាំក្សាន្ត	ព្រះវិហារ	3	0	3	32
9	ត្រពាំងព្រីង	តំបែរ	ត្បូងឃ្មុំ	0	3	3	35
10	សំរិល	សំឡូត	បាត់ដំបង	0	2	2	37

ការឆ្លុះបញ្ចាំងទូទៅលើជនរងគ្រោះដោយសារយុទ្ធភ័ណ្ណគ្រឿងផ្ទុះ

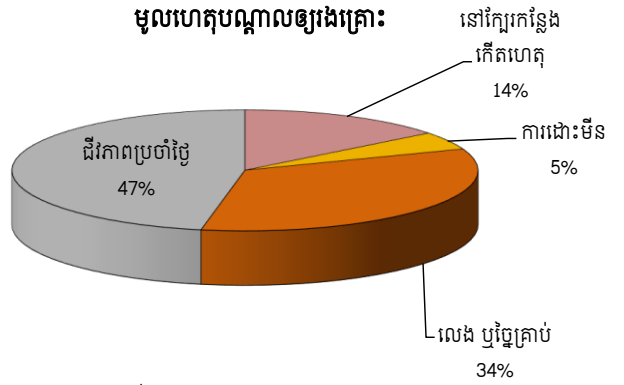
អំឡុងពេល: មករា ឆ្នាំ2021 - ឧសភា ឆ្នាំ2022

ចំនួនសរុបនៃជនរងគ្រោះក្នុងអំឡុងពេលរាយការណ៍: 83

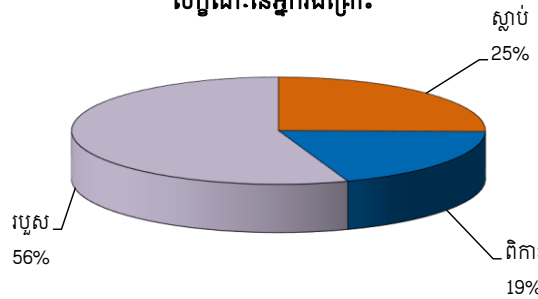
ការបែងចែកតាមប្រភេទយុទ្ធភ័ណ្ណគ្រឿងផ្ទុះ



មូលហេតុបណ្តាលឲ្យរងគ្រោះ

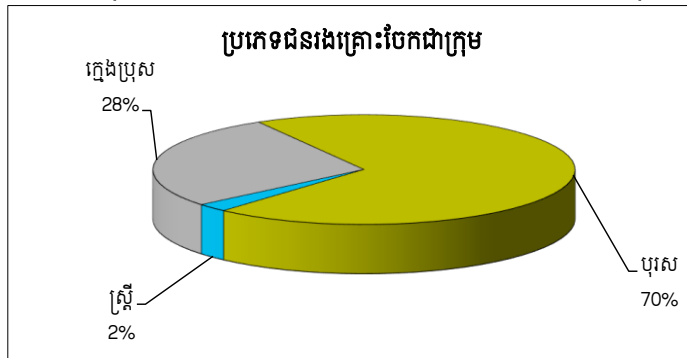


លក្ខណៈនៃអ្នករងគ្រោះ

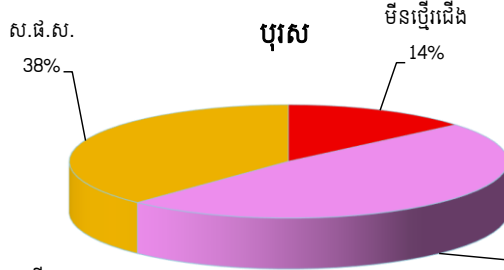


ការឆ្លុះបញ្ចាំងទូទៅលើករណីរងគ្រោះដោយសារយុទ្ធភ័ណ្ណគ្រឿងផ្ទុះ

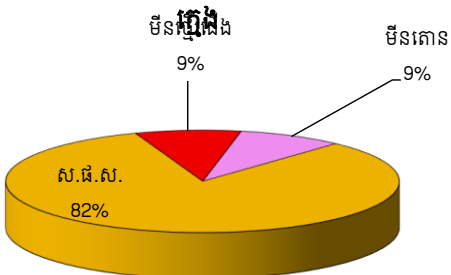
ប្រភេទជនរងគ្រោះចែកជាក្រុម



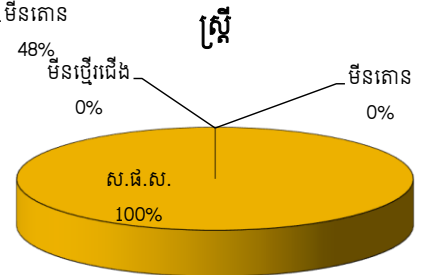
បុរស



ក្មេង



ស្ត្រី



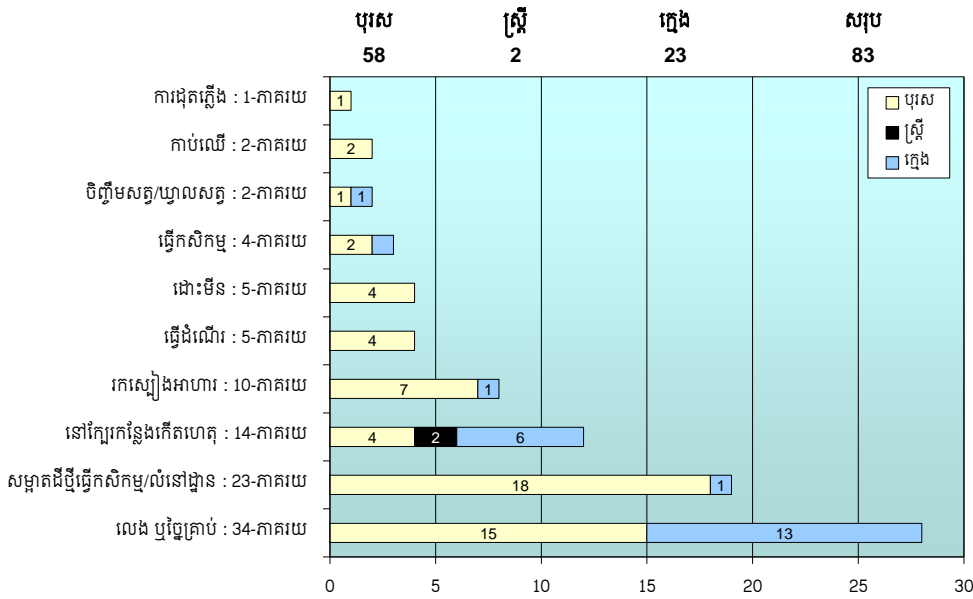


ប្រព័ន្ធគំរាមទប់ទល់ការរំលោភបំពាន លើ កម្មករ

អំឡុងពេល: ខែមករា ឆ្នាំ2021 - ខែឧសភា ឆ្នាំ2022

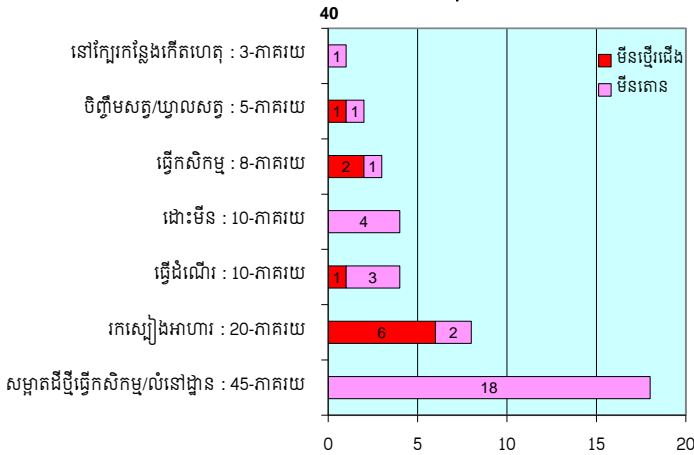
ចំនួនសរុបនៃជនរងគ្រោះ ក្នុងអំឡុងពេលរាយការណ៍: 83

សកម្មភាពដែលបណ្តាលឲ្យគ្រោះថ្នាក់យុទ្ធភណ្ឌគ្រឿងផ្ទុះ បែងចែកទៅតាមប្រភេទជនរងគ្រោះ:

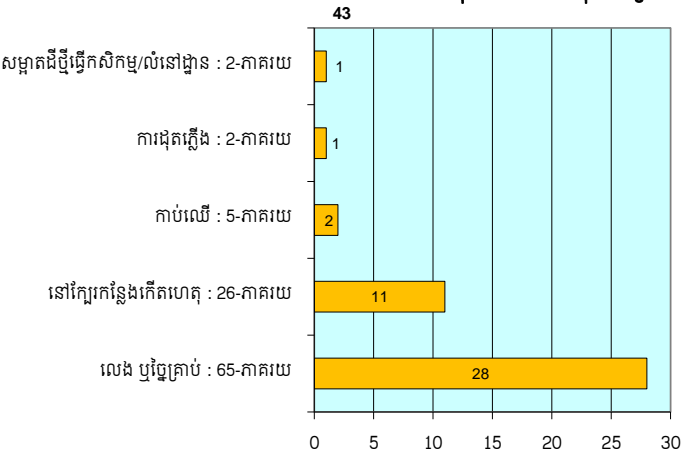


សកម្មភាពរបស់ជនរងគ្រោះនៅពេលដែលគ្រោះថ្នាក់ដោយសារយុទ្ធភណ្ឌគ្រឿងផ្ទុះ:

សកម្មភាពដែលបណ្តាលឲ្យផ្ទុះមីន

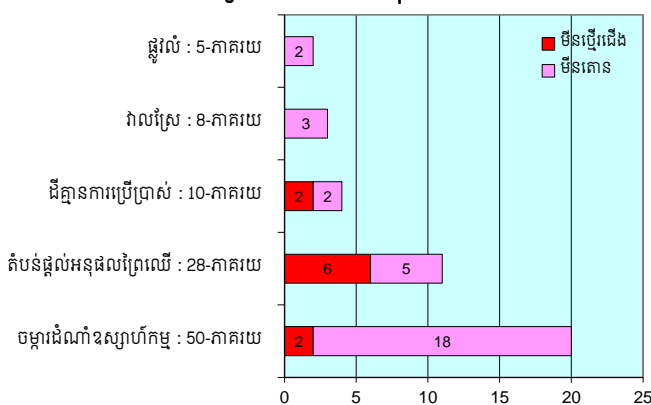


សកម្មភាពដែលបណ្តាលឲ្យផ្ទុះសំណល់ជាតិផ្ទុះពីសង្គ្រាម



ឧបក្កិរហេតុគ្រោះថ្នាក់ដោយសារយុទ្ធភណ្ឌគ្រឿងផ្ទុះ តាមលក្ខណៈភូមិសាស្ត្រដី

លក្ខណៈភូមិសាស្ត្រដីដែលបណ្តាលឲ្យផ្ទុះមីន



លក្ខណៈភូមិសាស្ត្រដីដែលបណ្តាលឲ្យផ្ទុះសំណល់ជាតិផ្ទុះពីសង្គ្រាម

