



អង្គការមេន

C.M.A.A

ប្រព័ន្ធព័ត៌មានជនរងគ្រោះដោយសារមេន និងសំណល់ជាតិផ្ទះពីសង្គ្រាម

របាយការណ៍
ប្រចាំ
ខែមេសា ឆ្នាំ២០២១

សារវិការ

ប្រព័ន្ធព័ត៌មានជនរងគ្រោះដោយសារមីន និងសំណល់ជាតិផ្ទុះពីសង្គ្រាម (CMVIS) ត្រូវបានបង្កើតឡើងនៅឆ្នាំ១៩៩៤ ដោយកាកបាទក្រហមកម្ពុជា ដោយមានការគាំទ្រថវិកា និងបច្ចេកទេសពីអង្គការជនពិការអន្តរជាតិប៊ែលហ្សិក និងអង្គការយូនីសេហ្វ។

នៅដំណាច់ឆ្នាំ២០០៩ CMVIS ត្រូវបានផ្ទេរប្រគល់ពីកាកបាទក្រហមកម្ពុជា មកស្ថិតនៅក្រោមការទទួលខុសត្រូវរបស់អាជ្ញាធរកម្ពុជាគ្រប់គ្រងសកម្មភាពកំចាត់មីន និងសង្គ្រោះជនពិការដោយសារមីន ក្នុងការប្រមូលទិន្នន័យ វិភាគទិន្នន័យ បកស្រាយទិន្នន័យ និងការចែកចាយទិន្នន័យជនរងគ្រោះដោយសារមីន និងសំណល់ជាតិផ្ទុះពីសង្គ្រាម(ស.ផ.ស.) នៅក្នុងប្រទេសកម្ពុជា។

ព័ត៌មានស្តីពីគ្រោះថ្នាក់ និងជនរងគ្រោះដោយសារយុទ្ធកណ្ណគ្រឿងផ្ទុះ

1- ជនរងគ្រោះពីខែមករា ឆ្នាំ១៩៧៩ ដល់ខែមេសា ឆ្នាំ២០២១

ចាប់ពីខែមករា ឆ្នាំ១៩៧៩ ដល់ខែមេសា ឆ្នាំ២០២១ មានជនរងគ្រោះដោយសារយុទ្ធកណ្ណគ្រឿងផ្ទុះចំនួន ៦៤.៩៤១នាក់ ដែលបានកត់ត្រាដោយមន្ត្រី-បុគ្គលិកប្រមូលទិន្នន័យរបស់ការិយាល័យ CMVIS។ ក្នុងចំណោមជនរងគ្រោះចំនួន ៦៤.៩៤១នាក់ រួមមាន៖

- ជនរងគ្រោះដោយសារមីន ៥១.១៣៧នាក់(៧៩%) និងស.ផ.ស. ១៣.៨០៤នាក់(២១%)
- ជនរងគ្រោះស្លាប់ ១៩.៨០២នាក់(៣០%) របួស ៣៦.០៧២នាក់(៥៦%) និងពិការអវិយវៈ ៩.០៦៧នាក់(១៤%)
- ជនរងគ្រោះជាបុរស ៥២.៦០៩នាក់(៨១%) ក្មេងប្រុសអាយុក្រោម១៨ឆ្នាំ ៦.០៨៥នាក់(៩%) ស្ត្រី ៤.៧៩១នាក់(៨%) ក្មេងស្រីអាយុក្រោម១៨ឆ្នាំ ១.៣៩៣នាក់(២%) និងជនរងគ្រោះមិនស្គាល់អត្តសញ្ញាណ ៦៣នាក់(០%)

2- ឧប្បត្តិហេតុគ្រោះថ្នាក់ពីខែមករា ដល់ខែមេសា ឆ្នាំ២០២១

ចាប់ពីខែមករា ដល់ខែមេសា ឆ្នាំ២០២១ មានឧប្បត្តិហេតុគ្រោះថ្នាក់ដោយសារយុទ្ធកណ្ណគ្រឿងផ្ទុះចំនួន ១៩ករណី តួលេខនេះបានកើនឡើង ១៩% បើប្រៀបធៀបជាមួយនឹងរយៈពេលដូចគ្នាក្នុងឆ្នាំ២០២០ ដែលមានឧប្បត្តិហេតុគ្រោះថ្នាក់ដោយសារយុទ្ធកណ្ណគ្រឿងផ្ទុះចំនួន ១៦ករណី។

ឧប្បត្តិហេតុគ្រោះថ្នាក់ដោយសារយុទ្ធកណ្ណគ្រឿងផ្ទុះចំនួន ១៩ករណីរួមមាន៖ ឧប្បត្តិហេតុគ្រោះថ្នាក់ដោយសារមីន ១១ករណី(៥៨%) និងស.ផ.ស. ៨ករណី(៤២%)។

3- ជនរងគ្រោះពីខែមករា ដល់ខែមេសា ឆ្នាំ២០២១

តួលេខជនរងគ្រោះដោយសារយុទ្ធកណ្ណគ្រឿងផ្ទុះ ពីខែមករា ដល់ខែមេសា ឆ្នាំ២០២១ មានចំនួន ២១នាក់។ តួលេខនេះបង្ហាញពីការកើនឡើង ១១% ប្រៀបធៀបជាមួយនឹងរយៈពេលដូចគ្នាក្នុងឆ្នាំ២០២០ ដែលមានជនរងគ្រោះដោយសារយុទ្ធកណ្ណគ្រឿងផ្ទុះចំនួន ១៩នាក់។

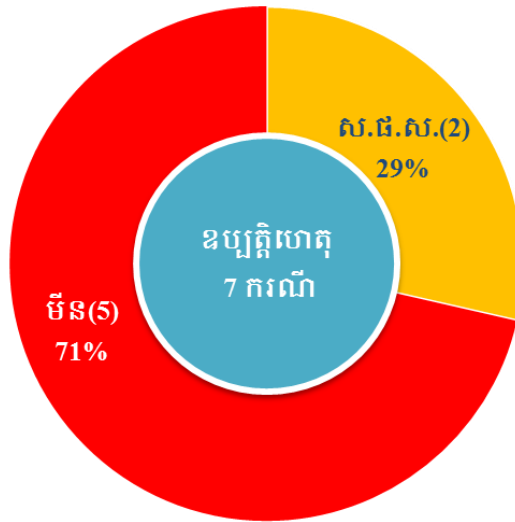
ក្នុងចំណោមជនរងគ្រោះចំនួន ២១នាក់ រួមមាន៖

- ជនរងគ្រោះដោយសារមីន ១១នាក់(៥២%) និងដោយសារស.ផ.ស. ១០នាក់(៤៨%)
- ជនរងគ្រោះស្លាប់ ៥នាក់(២៣%) របួស ១០នាក់(៤៨%) និងពិការអវិយវៈ ៦នាក់(២៩%)
- ជនរងគ្រោះជាបុរស ១៩នាក់(៩១%) និងក្មេងប្រុសអាយុក្រោម១៨ឆ្នាំ ២នាក់(៩%)

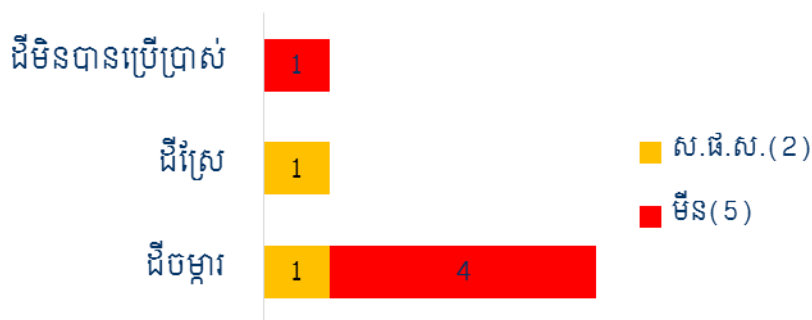
4- ឧប្បត្តិហេតុគ្រោះថ្នាក់ក្នុងខែមេសា ឆ្នាំ២០២១

នៅខែមេសា ឆ្នាំ២០២១ មានឧប្បត្តិហេតុគ្រោះថ្នាក់ដោយសារយុទ្ធកណ្ណគ្រឿងផ្ទុះចំនួន ៧ករណី បានកើតឡើងនៅខេត្តឧត្តរមានជ័យ ខេត្តបាត់ដំបង ខេត្តប៉ៃលិន និងខេត្តត្បូងឃ្មុំ។ ឧប្បត្តិហេតុគ្រោះថ្នាក់ក្នុងខែមេសា ឆ្នាំ២០២១ មានការកើនឡើង ៤០% ប្រៀបធៀបជាមួយនឹងខែមេសា ឆ្នាំ២០២០ ដែលមានឧប្បត្តិហេតុគ្រោះថ្នាក់ចំនួន ៥ករណី។ ក្នុងចំណោមឧប្បត្តិហេតុគ្រោះថ្នាក់ចំនួន ៧ករណី មានឧប្បត្តិហេតុគ្រោះថ្នាក់ដោយសារមីន ៥ករណី(៧១%) និងឧប្បត្តិហេតុដោយសារស.ផ.ស. ២ករណី(២៩%)។

- ប្រភេទយុទ្ធកណ្ណគ្រឿងផ្ទុះ



- ព័ត៌មានអំពីតំបន់គ្រោះថ្នាក់ដោយសារយុទ្ធកណ្ណគ្រឿងផ្ទុះនៅខែមេសា ឆ្នាំ២០២១



5- ជនរងគ្រោះក្នុងខែមេសា ឆ្នាំ២០២១

នៅខែមេសា ឆ្នាំ២០២១ មានជនរងគ្រោះដោយសារយុទ្ធកណ្ណគ្រឿងផ្ទុះចំនួន ៨នាក់ គួរលេខនេះបានកើនឡើង ១៤% បើប្រៀបធៀបជាមួយនឹងខែមេសា ឆ្នាំ២០២០ ដែលមានជនរងគ្រោះចំនួន ៧នាក់។

- ក្នុងចំណោមជនរងគ្រោះចំនួន ៨នាក់ ក្នុងខែមេសា ឆ្នាំ២០២១ រួមមាន៖
- ជនរងគ្រោះដោយសារមីន ៤នាក់(៥០%) និងដោយសារស.ផ.ស. ៤នាក់(៥០%)
 - ជនរងគ្រោះស្លាប់ ៣នាក់(៣៨%) របួស ៤នាក់(៥០%) និងពិការ ១នាក់(១២%)
 - ជនរងគ្រោះជាបុរស ៧នាក់(៨៨%) និងជាក្មេងប្រុសអាយុក្រោម១៨ឆ្នាំ ១នាក់(១២%)
 - សកម្មភាពនៅពេលគ្រោះថ្នាក់គឺ៖ សកម្មភាពសម្អាតដីដើម្បីធ្វើកសិកម្ម ៤នាក់(៥០%) សកម្មភាពលេងប្លុកប្លែគ្រាប់ ២នាក់(២៥%) និងសកម្មភាពរងគ្រោះពីអ្នកដទៃ ២នាក់(២៥%)។

សកម្មភាពនៅពេលគ្រោះថ្នាក់របស់ជនរងគ្រោះដោយសារយុទ្ធកណ្ណគ្រឿងផ្ទះក្នុងខែមេសា ឆ្នាំ២០២១



6- ផលប៉ះពាល់នៃតំបន់គ្រោះថ្នាក់ពីខែមករា ឆ្នាំ២០២០ ដល់ខែមេសា ឆ្នាំ២០២១(ជនរងគ្រោះ ៨៦នាក់)

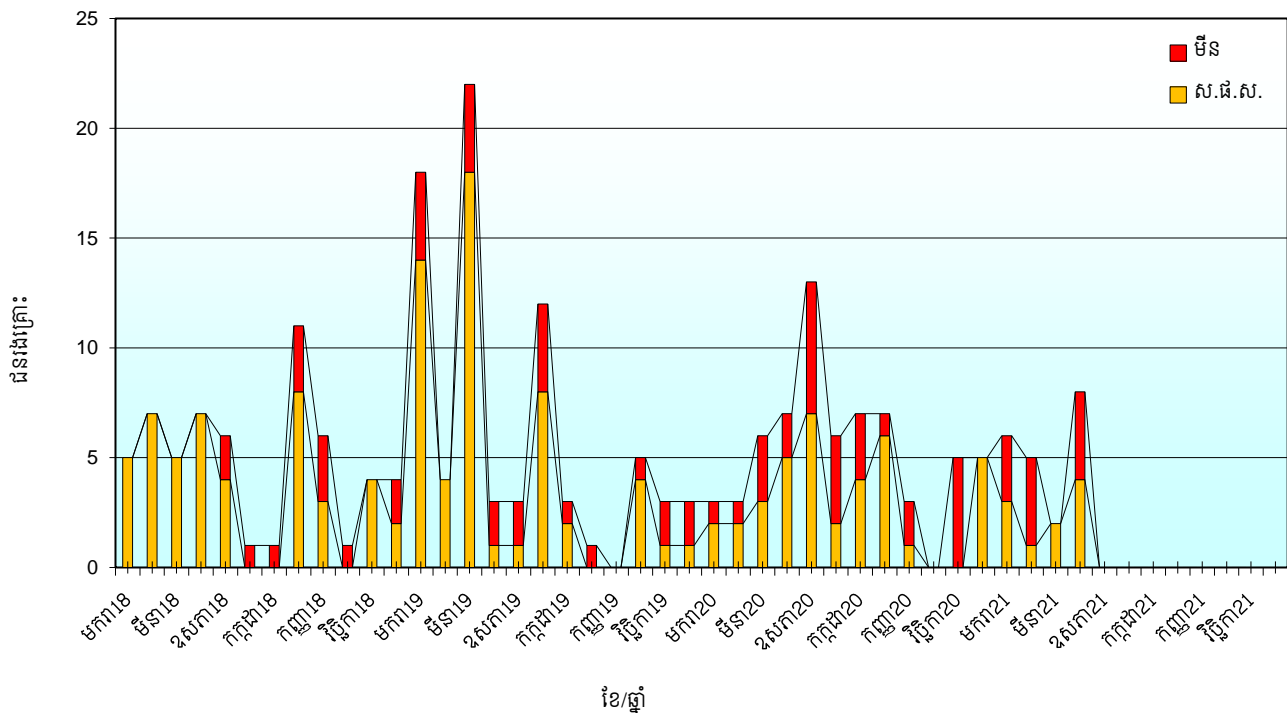
- ខេត្តចំនួន ៥ ដែលទទួលរងផលប៉ះពាល់ខ្លាំងបំផុតមានជនរងគ្រោះ ៧៧% នៃជនរងគ្រោះសរុប
 - ស្រុកចំនួន ១០ ដែលទទួលរងផលប៉ះពាល់ខ្លាំងបំផុតមានជនរងគ្រោះ ៧៤% នៃជនរងគ្រោះសរុប
 - ឃុំចំនួន ១០ ដែលទទួលរងផលប៉ះពាល់ខ្លាំងបំផុតមានជនរងគ្រោះ ៥៦% នៃជនរងគ្រោះសរុប។
- សូមអានព័ត៌មានលម្អិត នៅទំព័រទី ៨*

របាយការណ៍ជនរងគ្រោះដោយសារយុទ្ធកណ្តត្រៀមជុំវិញជំងឺមករា ឆ្នាំ2018 ដល់ខែមេសា ឆ្នាំ2021

ឆ្នាំ/ខែ	ជនរងគ្រោះតាមខែ												
	មករា	កុម្ភៈ	មីនា	មេសា	ឧសភា	មិថុនា	កក្កដា	សីហា	កញ្ញា	តុលា	វិច្ឆិកា	ធ្នូ	សរុប
2018	5	7	5	7	6	1	1	11	6	1	4	4	58
ការប្រែប្រួលចំនួន ឆ្នាំ2018	5	12	17	24	30	31	32	43	49	50	54	58	
2019	18	4	22	3	3	12	3	1	0	5	3	3	77
ការប្រែប្រួលចំនួន ឆ្នាំ2019	18	22	44	47	50	62	65	66	66	71	74	77	
ការប្រែប្រួលភាគរយ 2018 ធៀប 2019	260	83	159	96	67	100	103	54	35	42	37	33	
2020	3	3	6	7	13	6	7	7	3	0	5	5	65
ការប្រែប្រួលចំនួនតាមខែធៀប 2019	-15	-1	-16	4	10	-6	4	6	3	-5	2	2	
ការប្រែប្រួលភាគរយតាមខែធៀប 2019	-83	-25	-73	133	333	-50	133	600	100	-100	67	67	
ការប្រែប្រួលចំនួន ឆ្នាំ2020	3	6	12	19	32	38	45	52	55	55	60	65	
ការប្រែប្រួលភាគរយ 2019 ធៀប 2020	-83	-73	-73	-60	-36	-39	-31	-21	-17	-23	-19	-16	
2021	6	5	2	8									21
ការប្រែប្រួលចំនួនតាមខែធៀប 2020	3	2	-4	1									
ការប្រែប្រួលភាគរយតាមខែធៀប 2020	100	67	-67	14									
ការប្រែប្រួលចំនួន ឆ្នាំ2021	6	11	13	21									
ការប្រែប្រួលភាគរយ 2020 ធៀប 2021	100	83	8	11									

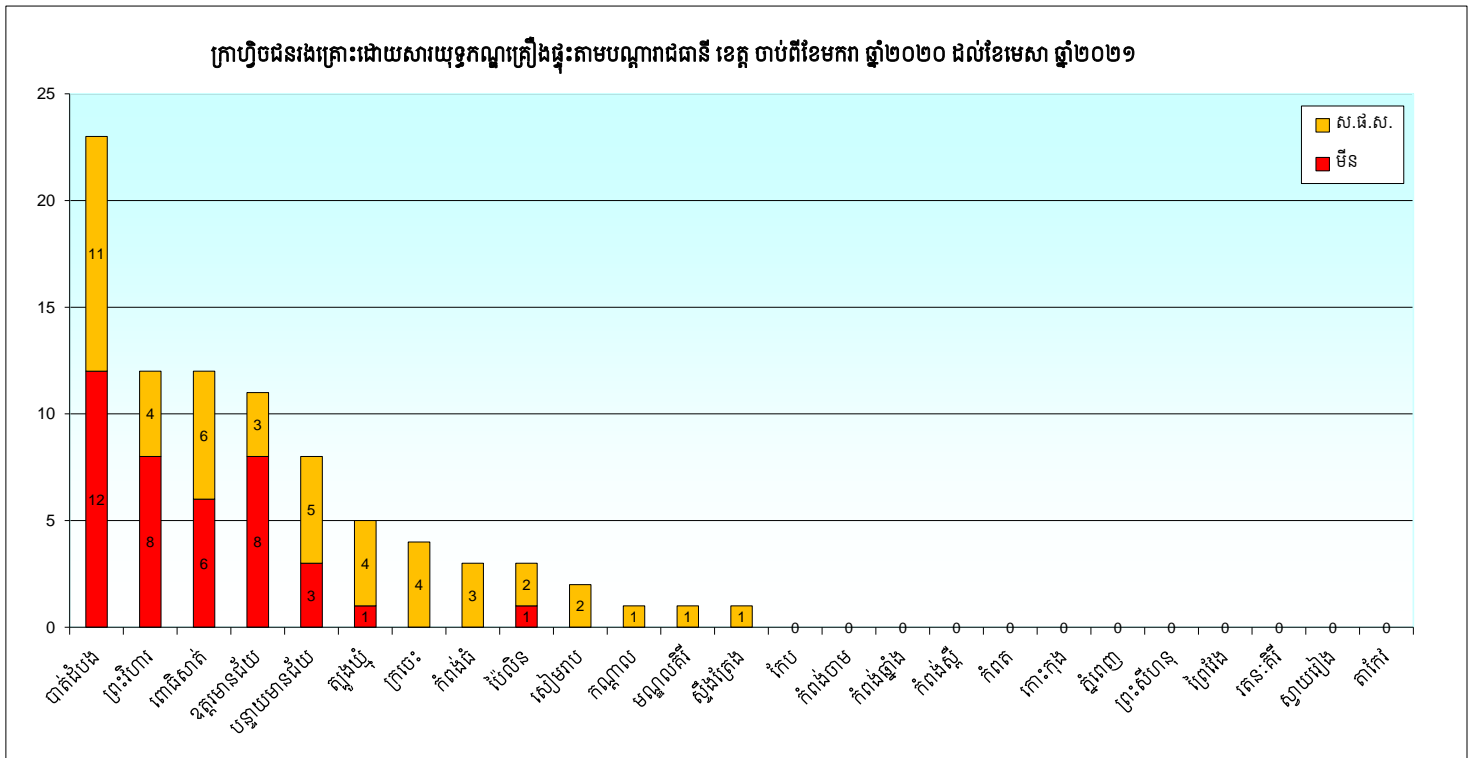
ចំណាំ: តួលេខជនរងគ្រោះសម្រាប់ខែបន្តបន្ទាប់ទៀតនឹងស្រាវជ្រាវឲ្យបានពេលវេលា ដែលជាផ្នែកមួយនៃដំណើរការប្រមូលទិន្នន័យ

ក្រាហ្វិចជនរងគ្រោះតាមខែនីមួយៗចាប់ពីខែមករា ឆ្នាំ2018 ដល់ខែមេសា ឆ្នាំ2021



ជនរងគ្រោះដោយសារយុទ្ធកណ្តាត្រៀមផ្ទះ ចាប់ពីខែមករា ឆ្នាំ២០២០ ដល់ខែមេសា ឆ្នាំ២០២១
រាជធានីខេត្តត្រូវបានតម្រៀបតាមលំដាប់ចុះនៃជនបូកសរុបជនរងគ្រោះដោយសារយុទ្ធកណ្តាត្រៀមផ្ទះ ក្នុងឆ្នាំ ២០២០ និងឆ្នាំ២០២១

ឈ្មោះខេត្ត	មករា២០		កុម្ភៈ២០		មីនា២០		មេសា២០		ឧសភា២០		មិថុនា២០		កក្កដា២០		សីហា២០		កញ្ញា២០		តុលា២០		វិច្ឆិកា២០		ធ្នូ២០		ស/ប្រ2020		មករា21	កុម្ភៈ21	មីនា21	មេសា21	ឧសភា21	មិថុនា21	កក្កដា21	សីហា21	កញ្ញា21	តុលា21	វិច្ឆិកា21	ធ្នូ21	ស/ប្រ2021	សរុប	ការបូកបណ្តាក់លើសរុប	ភាគរយនៃសរុប	ការបូកបណ្តាក់លើភាគរយសរុប			
	ចំនួន	មធ្យម	ចំនួន	មធ្យម	ចំនួន	មធ្យម	ចំនួន	មធ្យម	ចំនួន	មធ្យម	ចំនួន	មធ្យម	ចំនួន	មធ្យម	ចំនួន	មធ្យម	ចំនួន	មធ្យម	ចំនួន	មធ្យម	ចំនួន	មធ្យម	ចំនួន	មធ្យម	ចំនួន	មធ្យម																		ចំនួន	មធ្យម	ចំនួន
បាត់ដំបង	2	0	2	2	6	3	1	0	0	0	0	0	3	19	2	0	1	1	0	0	0	0	0	0	0	0	0	0	0	0	0	0	0	0	0	0	0	0	0	0	4	23	23	26.7	27	
ព្រះវិហារ	0	1	0	0	1	0	4	0	2	0	4	0	12	0	0	0	0	0	0	0	0	0	0	0	0	0	0	0	0	0	0	0	0	0	0	0	0	0	0	0	0	0	12	35	14	41
ពោធិសាត់	0	0	1	0	2	0	1	6	0	0	0	0	10	2	0	0	0	0	0	0	0	0	0	0	0	0	0	0	0	0	0	0	0	0	0	0	0	0	0	0	0	0	2	47	14	55
ឧត្តរមានជ័យ	0	0	0	0	1	0	0	1	0	0	1	0	3	1	3	1	3	0	0	0	0	0	0	0	0	0	0	0	0	0	0	0	0	0	0	0	0	0	0	0	0	0	8	58	12.8	67
បន្ទាយមានជ័យ	0	0	0	4	0	1	1	0	1	0	0	0	7	0	1	0	0	0	0	0	0	0	0	0	0	0	0	0	0	0	0	0	0	0	0	0	0	0	0	0	0	1	66	9.3	77	
គូរុងឃ្មុំ	1	0	0	1	0	0	0	0	0	0	0	0	2	0	0	0	0	3	0	0	0	0	0	0	0	0	0	0	0	0	0	0	0	0	0	0	0	0	0	0	3	71	5.8	83		
ក្រចេះ	0	0	1	0	0	1	0	0	0	0	0	0	2	4	0	0	0	0	0	0	0	0	0	0	0	0	0	0	0	0	0	0	0	0	0	0	0	0	0	0	0	4	75	4.7	87	
កំពង់ធំ	0	1	2	0	0	0	0	0	0	0	0	0	3	0	0	0	0	0	0	0	0	0	0	0	0	0	0	0	0	0	0	0	0	0	0	0	0	0	0	0	0	3	78	3.5	91	
ប៉ៃលិន	0	0	0	0	2	0	0	0	0	0	0	0	2	0	0	0	0	1	0	0	0	0	0	0	0	0	0	0	0	0	0	0	0	0	0	0	0	0	0	0	1	81	3.5	94		
សៀមរាប	0	0	0	0	0	0	0	0	0	0	0	0	0	0	1	1	0	0	0	0	0	0	0	0	0	0	0	0	0	0	0	0	0	0	0	0	0	0	0	0	2	83	2.3	97		
កណ្តាល	0	0	0	0	0	1	0	0	0	0	0	0	1	0	0	0	0	0	0	0	0	0	0	0	0	0	0	0	0	0	0	0	0	0	0	0	0	0	0	0	0	0	84	1.2	98	
ស្ទឹងត្រែង	0	1	0	0	0	0	0	0	0	0	0	0	1	0	0	0	0	0	0	0	0	0	0	0	0	0	0	0	0	0	0	0	0	0	0	0	0	0	0	0	0	1	85	1.2	99	
មណ្ឌលគិរី	0	0	0	0	1	0	0	0	0	0	0	0	1	0	0	0	0	0	0	0	0	0	0	0	0	0	0	0	0	0	0	0	0	0	0	0	0	0	0	0	0	1	86	1.2	100	
កំពត	0	0	0	0	0	0	0	0	0	0	0	0	0	0	0	0	0	0	0	0	0	0	0	0	0	0	0	0	0	0	0	0	0	0	0	0	0	0	0	0	0	0	86	0	100	
កំពង់ឆ្នាំង	0	0	0	0	0	0	0	0	0	0	0	0	0	0	0	0	0	0	0	0	0	0	0	0	0	0	0	0	0	0	0	0	0	0	0	0	0	0	0	0	0	0	86	0	100	
កំពង់ចាម	0	0	0	0	0	0	0	0	0	0	0	0	0	0	0	0	0	0	0	0	0	0	0	0	0	0	0	0	0	0	0	0	0	0	0	0	0	0	0	0	0	0	86	0	100	
កំពង់ស្ពឺ	0	0	0	0	0	0	0	0	0	0	0	0	0	0	0	0	0	0	0	0	0	0	0	0	0	0	0	0	0	0	0	0	0	0	0	0	0	0	0	0	0	0	86	0	100	
កោះកុង	0	0	0	0	0	0	0	0	0	0	0	0	0	0	0	0	0	0	0	0	0	0	0	0	0	0	0	0	0	0	0	0	0	0	0	0	0	0	0	0	0	0	86	0	100	
ព្រៃវែង	0	0	0	0	0	0	0	0	0	0	0	0	0	0	0	0	0	0	0	0	0	0	0	0	0	0	0	0	0	0	0	0	0	0	0	0	0	0	0	0	0	0	86	0	100	
រតនៈគិរី	0	0	0	0	0	0	0	0	0	0	0	0	0	0	0	0	0	0	0	0	0	0	0	0	0	0	0	0	0	0	0	0	0	0	0	0	0	0	0	0	0	0	86	0	100	
ព្រះសីហនុ	0	0	0	0	0	0	0	0	0	0	0	0	0	0	0	0	0	0	0	0	0	0	0	0	0	0	0	0	0	0	0	0	0	0	0	0	0	0	0	0	0	0	86	0	100	
ស្វាយរៀង	0	0	0	0	0	0	0	0	0	0	0	0	0	0	0	0	0	0	0	0	0	0	0	0	0	0	0	0	0	0	0	0	0	0	0	0	0	0	0	0	0	0	86	0	100	
តាកែវ	0	0	0	0	0	0	0	0	0	0	0	0	0	0	0	0	0	0	0	0	0	0	0	0	0	0	0	0	0	0	0	0	0	0	0	0	0	0	0	0	0	0	86	0	100	
កែប	0	0	0	0	0	0	0	0	0	0	0	0	0	0	0	0	0	0	0	0	0	0	0	0	0	0	0	0	0	0	0	0	0	0	0	0	0	0	0	0	0	0	86	0	100	
ភ្នំពេញ	0	0	0	0	0	0	0	0	0	0	0	0	0	0	0	0	0	0	0	0	0	0	0	0	0	0	0	0	0	0	0	0	0	0	0	0	0	0	0	0	0	0	86	0	100	
សរុប	3	3	6	7	13	6	7	7	3	0	5	5	65	6	5	2	8	0	0	0	0	0	0	0	0	0	0	0	0	0	0	0	0	0	0	0	0	0	0	21	86					





ប្រព័ន្ធតាមរយៈទូរស័ព្ទសម្រាប់ព្រះបរមរាជវាំង លេខ ៣២០៧

ខេត្តចំនួន 5 ទទួលរងឥទ្ធិពលខ្លាំងជាងគេ ដោយសារយុទ្ធកណ្ណគ្រឿងផ្ទុះ

ត្រូវបានគម្របតាមលំដាប់ចុះ នៃផលបូកសរុបជនរងគ្រោះ

ពីខែមករា ឆ្នាំ2020 ដល់ខែមេសា ឆ្នាំ2021

លំដាប់	ខេត្ត	អ្នករងគ្រោះ មិន	អ្នករងគ្រោះ សំណល់ជាតិផ្ទុះពីសង្រ្គាម	ផលបូកសរុប អ្នករងគ្រោះ	ការបូកបណ្តាក់ លើផលបូកសរុប
1	បាត់ដំបង	12	11	23	23
2	ព្រះវិហារ	8	4	12	35
3	ពោធិសាត់	6	6	12	47
4	ឧត្តរមានជ័យ	8	3	11	58
5	បន្ទាយមានជ័យ	3	5	8	66

ស្រុកចំនួន 10 ទទួលរងឥទ្ធិពលខ្លាំងជាងគេ ដោយសារយុទ្ធកណ្ណគ្រឿងផ្ទុះ

ត្រូវបានគម្របតាមលំដាប់ចុះ នៃផលបូកសរុបជនរងគ្រោះ

ពីខែមករា ឆ្នាំ2020 ដល់ខែមេសា ឆ្នាំ2021

លំដាប់	ស្រុក	ខេត្ត	អ្នករងគ្រោះ មិន	អ្នករងគ្រោះ សំណល់ជាតិផ្ទុះពីសង្រ្គាម	ផលបូកសរុប អ្នករងគ្រោះ	ការបូកបណ្តាក់ លើផលបូកសរុប
1	សំឡូត	បាត់ដំបង	5	8	13	13
2	វាលវែង	ពោធិសាត់	6	6	12	25
3	ជាំក្សាន្ត	ព្រះវិហារ	8	4	12	37
4	អន្លង់វែង	ឧត្តរមានជ័យ	6	1	7	44
5	អូរជ្រៅ	បន្ទាយមានជ័យ	1	4	5	49
6	តំបែរ	ត្បូងឃ្មុំ	1	3	4	53
7	គាស់ក្រឡ	បាត់ដំបង	3	1	4	57
8	សំរោង	ឧត្តរមានជ័យ	2	1	3	60
9	ចិត្របុរី	ក្រចេះ	0	2	2	62
10	កំរៀង	បាត់ដំបង	0	2	2	64

ឃុំចំនួន 10 ទទួលរងឥទ្ធិពលខ្លាំងជាងគេ ដោយសារយុទ្ធកណ្ណគ្រឿងផ្ទុះ

ត្រូវបានគម្របតាមលំដាប់ចុះ នៃផលបូកសរុបជនរងគ្រោះ

ពីខែមករា ឆ្នាំ2020 ដល់ខែមេសា ឆ្នាំ2021

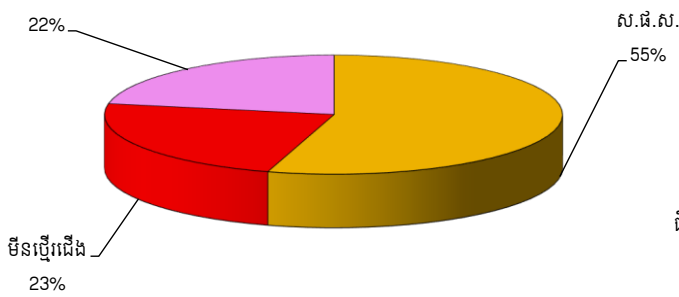
លំដាប់	ឃុំ	ស្រុក	ខេត្ត	អ្នករងគ្រោះ មិន	អ្នករងគ្រោះ សំណល់ជាតិផ្ទុះពីសង្រ្គាម	ផលបូកសរុប អ្នករងគ្រោះ	ការបូកបណ្តាក់ លើផលបូកសរុប
1	ថ្មដា	វាលវែង	ពោធិសាត់	6	4	10	10
2	តាតោក	សំឡូត	បាត់ដំបង	2	5	7	17
3	ស្រែអែម	ជាំក្សាន្ត	ព្រះវិហារ	7	0	7	24
4	សំឡូត	សំឡូត	បាត់ដំបង	3	3	6	30
5	កន្ទួត	ជាំក្សាន្ត	ព្រះវិហារ	0	4	4	34
6	ស៊ីង	អូរជ្រៅ	បន្ទាយមានជ័យ	0	4	4	38
7	ត្រពាំងត្រឹង	តំបែរ	ត្បូងឃ្មុំ	0	3	3	41
8	ធ្លាល់មាន់	គាស់ក្រឡ	បាត់ដំបង	2	1	3	44
9	កំរៀង	កំរៀង	បាត់ដំបង	0	2	2	46
10	កកោះ	សន្ទុក	កំពង់ធំ	0	2	2	48

ការឆ្លុះបញ្ចាំងទូទៅលើជនរងគ្រោះដោយសារយុទ្ធកណ្ណគ្រឿងផ្ទុះ

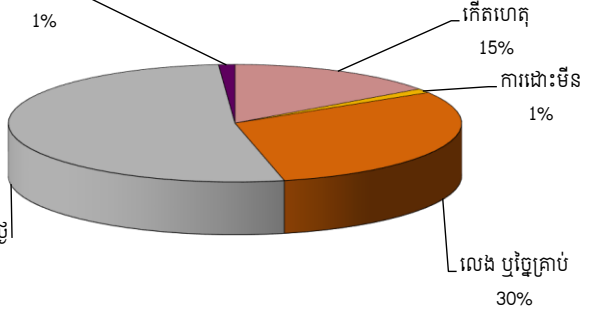
អំឡុងពេល: មករា ឆ្នាំ2020 - មេសា ឆ្នាំ2021

ចំនួនសរុបនៃជនរងគ្រោះក្នុងអំឡុងពេលរាយការណ៍: 86

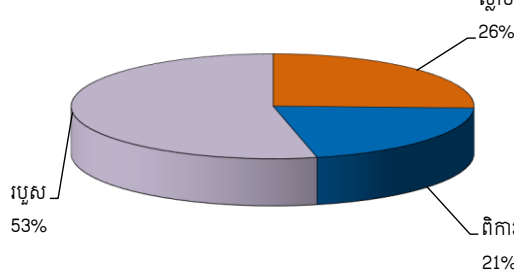
ការបែងចែកតាមប្រភេទយុទ្ធកណ្ណគ្រឿងផ្ទុះ



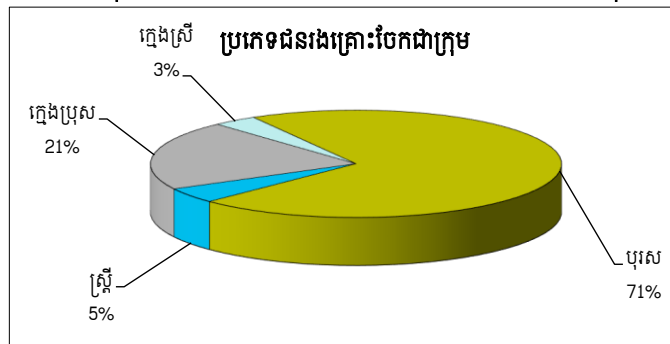
មូលហេតុបណ្តាលឲ្យរងគ្រោះ



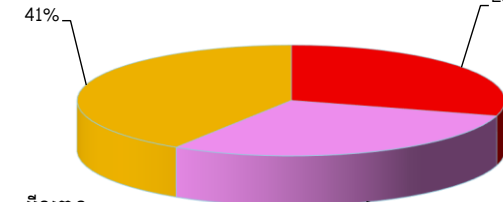
លក្ខណៈនៃអ្នករងគ្រោះ



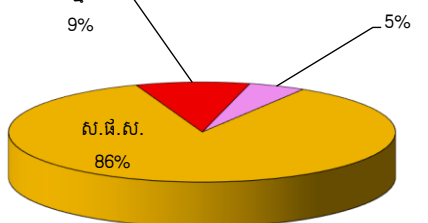
ការឆ្លុះបញ្ចាំងទូទៅលើករណីរងគ្រោះដោយសារយុទ្ធកណ្ណគ្រឿងផ្ទុះ



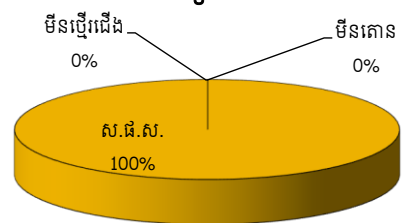
បុរស



ភ្នំពេញ



ស្រី



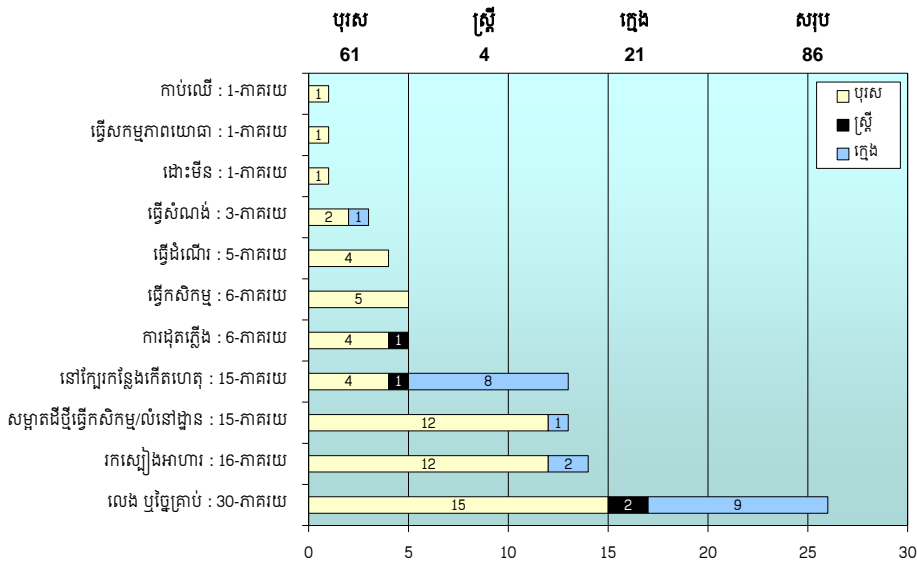


ប្រតិទិនវិទ្យាសាស្ត្រសម្រាប់វិទ្យាល័យ និង វិទ្យាសាលា

អំឡុងពេល: ខែមករា ឆ្នាំ2020 - ខែមេសា ឆ្នាំ2021

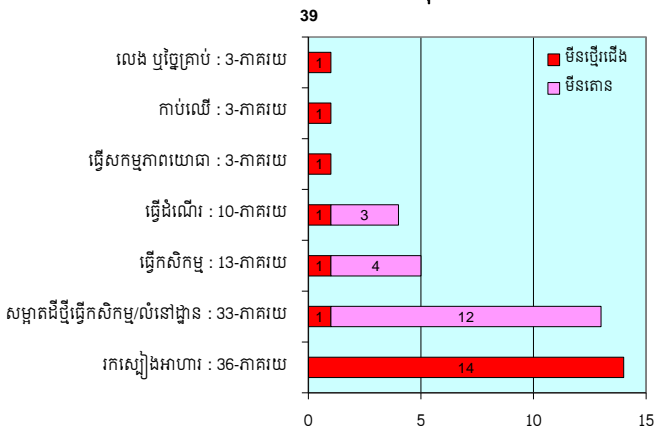
ចំនួនសរុបនៃជនរងគ្រោះ ក្នុងអំឡុងពេលរាយការណ៍: 86

សកម្មភាពដែលបណ្តាលឲ្យគ្រោះថ្នាក់យុទ្ធភាពគ្រឿងផ្ទុះ បែងចែកទៅតាមប្រភេទជនរងគ្រោះ

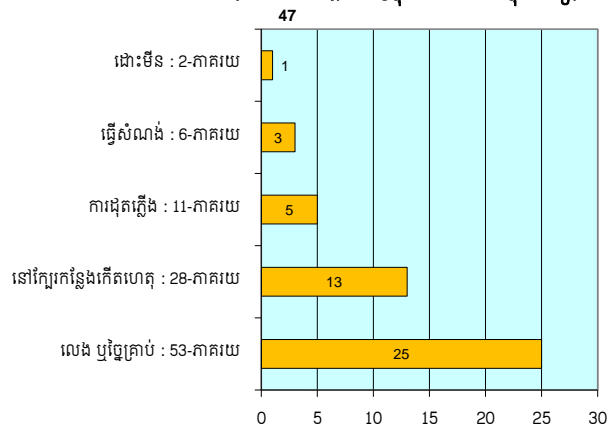


សកម្មភាពរបស់ជនរងគ្រោះនៅពេលដែលគ្រោះថ្នាក់ដោយសារយុទ្ធភាពគ្រឿងផ្ទុះ

សកម្មភាពដែលបណ្តាលឲ្យផ្ទុះមីន

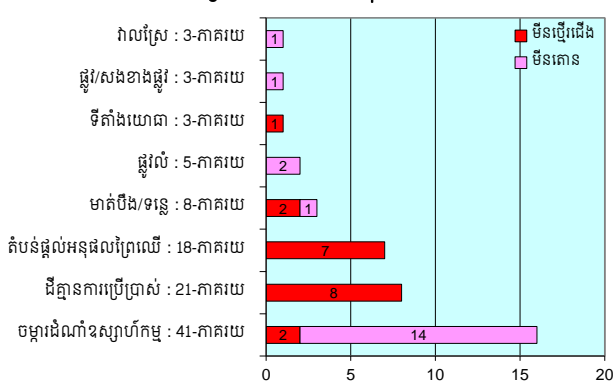


សកម្មភាពដែលបណ្តាលឲ្យផ្ទុះសំណល់ជាតិផ្ទុះពីសង្គ្រាម



ឧបត្ថម្ភហេតុគ្រោះថ្នាក់ដោយសារយុទ្ធភាពគ្រឿងផ្ទុះ តាមលក្ខណៈភូមិសាស្ត្រដី

លក្ខណៈភូមិសាស្ត្រដីដែលបណ្តាលឲ្យផ្ទុះមីន



លក្ខណៈភូមិសាស្ត្រដីដែលបណ្តាលឲ្យផ្ទុះសំណល់ជាតិផ្ទុះពីសង្គ្រាម

