



អង្គការមេន

C.M.A.A

ប្រព័ន្ធព័ត៌មានជនរងគ្រោះដោយសារមេន និងសំណល់ជាតិផ្ទះពីសង្គ្រាម

របាយការណ៍
ប្រចាំ
ខែកក្កដា ឆ្នាំ២០២១

សារវត្តា

ប្រព័ន្ធព័ត៌មានជនរងគ្រោះដោយសារមីន និងសំណល់ជាតិផ្ទុះពីសង្គ្រាម (CMVIS) ត្រូវបានបង្កើតឡើងនៅឆ្នាំ១៩៩៤ ដោយកាកបាទក្រហមកម្ពុជា ដោយមានការគាំទ្រថវិកា និងបច្ចេកទេសពីអង្គការជនពិការអន្តរជាតិប៊ែលហ្សិក និងអង្គការយូនីសេហ្វ។

នៅដំណាច់ឆ្នាំ២០០៩ CMVIS ត្រូវបានផ្ទេរប្រគល់ពីកាកបាទក្រហមកម្ពុជា មកស្ថិតនៅក្រោមការទទួលខុសត្រូវរបស់អាជ្ញាធរកម្ពុជាគ្រប់គ្រងសកម្មភាពកំចាត់មីន និងសង្គ្រោះជនពិការដោយសារមីន ក្នុងការប្រមូលទិន្នន័យ វិភាគទិន្នន័យ បកស្រាយទិន្នន័យ និងការចែកចាយទិន្នន័យជនរងគ្រោះដោយសារមីន និងសំណល់ជាតិផ្ទុះពីសង្គ្រាម(ស.ផ.ស.) នៅក្នុងប្រទេសកម្ពុជា។

ព័ត៌មានស្តីពីគ្រោះថ្នាក់ និងជនរងគ្រោះដោយសារយុទ្ធភណ្ឌគ្រឿងផ្ទុះ

1- ជនរងគ្រោះពីខែមករា ឆ្នាំ១៩៧៩ ដល់ខែកក្កដា ឆ្នាំ២០២១

ចាប់ពីខែមករា ឆ្នាំ១៩៧៩ ដល់ខែកក្កដា ឆ្នាំ២០២១ មានជនរងគ្រោះដោយសារយុទ្ធភណ្ឌគ្រឿងផ្ទុះចំនួន ៦៤.៩៥០នាក់ ដែលបានកត់ត្រាដោយមន្ត្រី-បុគ្គលិកប្រមូលទិន្នន័យរបស់ការិយាល័យ CMVIS។ ក្នុងចំណោមជនរងគ្រោះចំនួន ៦៤.៩៥០នាក់ រួមមាន៖

- ជនរងគ្រោះដោយសារមីន ៥១.១៤២នាក់(៧៩%) និងស.ផ.ស. ១៣.៨០៨នាក់(២១%)
- ជនរងគ្រោះស្លាប់ ១៩.៨០៦នាក់(៣០%) របួស ៣៦.០៧៧នាក់(៥៦%) និងពិការអវៈយវៈ ៩.០៦៧នាក់(១៤%)
- ជនរងគ្រោះជាបុរស ៥២.៦១៥នាក់(៨១%) ក្មេងប្រុសអាយុក្រោម១៨ឆ្នាំ ៦.០៨៧នាក់(៩%) ស្ត្រី ៤.៧៩២នាក់(៨%) ក្មេងស្រីអាយុក្រោម១៨ឆ្នាំ ១.៣៩៣នាក់(២%) និងជនរងគ្រោះមិនស្គាល់អត្តសញ្ញាណ ៦៣នាក់(០%)

2- ឧប្បត្តិហេតុគ្រោះថ្នាក់ពីខែមករា ដល់ខែកក្កដា ឆ្នាំ២០២១

ចាប់ពីខែមករា ដល់ខែកក្កដា ឆ្នាំ២០២១ មានឧប្បត្តិហេតុគ្រោះថ្នាក់ដោយសារយុទ្ធភណ្ឌគ្រឿងផ្ទុះចំនួន ២៥ករណី តួលេខនេះបានថយចុះ ៣១% បើប្រៀបធៀបជាមួយនឹងរយៈពេលដូចគ្នា ក្នុងឆ្នាំ២០២០ ដែលមានឧប្បត្តិហេតុគ្រោះថ្នាក់ដោយសារយុទ្ធភណ្ឌគ្រឿងផ្ទុះចំនួន ៣៦ករណី។

ឧប្បត្តិហេតុគ្រោះថ្នាក់ដោយសារយុទ្ធភណ្ឌគ្រឿងផ្ទុះចំនួន ២៥ករណីរួមមាន៖ ឧប្បត្តិហេតុគ្រោះថ្នាក់ដោយសារមីន ១៤ករណី និងឧប្បត្តិហេតុគ្រោះថ្នាក់ដោយសារស.ផ.ស. ១១ករណី។

3- ជនរងគ្រោះពីខែមករា ដល់ខែកក្កដា ឆ្នាំ២០២១

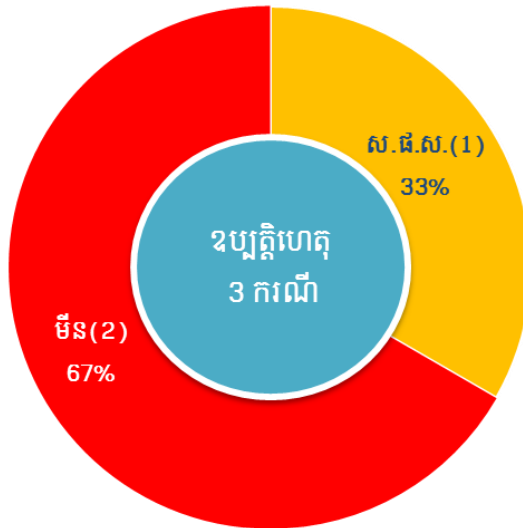
តួលេខជនរងគ្រោះដោយសារយុទ្ធភណ្ឌគ្រឿងផ្ទុះ ចាប់ពីខែមករា ដល់ខែកក្កដា ឆ្នាំ២០២១ មានចំនួន ៣០នាក់។ តួលេខនេះបង្ហាញពីការថយចុះ ៣៣% បើប្រៀបធៀបជាមួយនឹងរយៈពេលដូចគ្នាក្នុងឆ្នាំ២០២០ ដែលមានជនរងគ្រោះដោយសារយុទ្ធភណ្ឌគ្រឿងផ្ទុះចំនួន ៤៥នាក់។

- ក្នុងចំណោមជនរងគ្រោះចំនួន ៣០នាក់ រួមមាន៖
- ជនរងគ្រោះដោយសារមីន ១៦នាក់ និងដោយសារស.ផ.ស. ១៤នាក់
 - ជនរងគ្រោះស្លាប់ ៩នាក់ របួស ១៥នាក់ និងពិការអវៈយវៈ ៦នាក់
 - ជនរងគ្រោះជាបុរស ២៥នាក់ ជាក្មេងប្រុសអាយុក្រោម១៨ឆ្នាំ ៤នាក់ និងស្ត្រី ១នាក់។

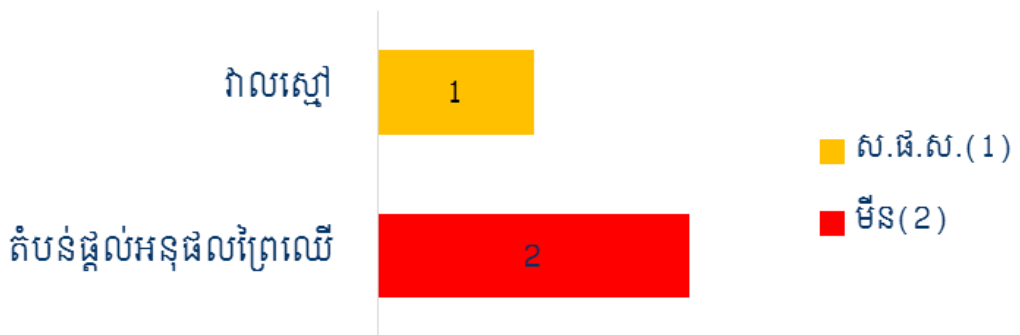
4- ឧប្បត្តិហេតុគ្រោះថ្នាក់ក្នុងខែកក្កដា ឆ្នាំ២០២១

នៅខែកក្កដា ឆ្នាំ២០២១ មានឧប្បត្តិហេតុគ្រោះថ្នាក់ដោយសារយុទ្ធកណ្ណគ្រឿងផ្ទុះចំនួន ៣ករណី បានកើតឡើងនៅខេត្តព្រះវិហារ ខេត្តពោធិ៍សាត់ និងខេត្តឧត្តរមានជ័យ។ តួលេខនេះបានថយចុះ ៤០% បើប្រៀបធៀបជាមួយនឹងខែកក្កដា ឆ្នាំ២០២០ ដែលមានឧប្បត្តិហេតុគ្រោះថ្នាក់ចំនួន ៥ករណី។ ក្នុងចំណោមឧប្បត្តិហេតុគ្រោះថ្នាក់ចំនួន ៣ករណី រួមមានឧប្បត្តិហេតុគ្រោះថ្នាក់ដោយសារមីន ២ករណី និងឧប្បត្តិហេតុដោយសារស.ផ.ស. ១ករណី។

- ប្រភេទយុទ្ធកណ្ណគ្រឿងផ្ទុះ



- ព័ត៌មានអំពីតំបន់គ្រោះថ្នាក់ដោយសារយុទ្ធកណ្ណគ្រឿងផ្ទុះនៅខែកក្កដា ឆ្នាំ២០២១



5- ជនរងគ្រោះក្នុងខែកក្កដា ឆ្នាំ២០២១

នៅខែកក្កដា ឆ្នាំ២០២១ មានជនរងគ្រោះដោយសារយុទ្ធកណ្ណគ្រឿងផ្ទុះចំនួន ៤នាក់ តួលេខនេះបានថយចុះ ៤៣% បើប្រៀបធៀបជាមួយនឹងខែកក្កដា ឆ្នាំ២០២០ ដែលមានជនរងគ្រោះចំនួន ៧នាក់។

ក្នុងចំណោមជនរងគ្រោះចំនួន ៤នាក់ ក្នុងខែកក្កដា ឆ្នាំ២០២១ រួមមាន៖

- ជនរងគ្រោះដោយសារមីន ៣នាក់ និងដោយសារស.ផ.ស. ១នាក់
- ជនរងគ្រោះស្លាប់ ១នាក់ និងរបួស ៣នាក់
- ជនរងគ្រោះជាបុរស ២នាក់ និងជាក្មេងប្រុសអាយុក្រោម១៨ឆ្នាំ ២នាក់
- សកម្មភាពនៅពេលគ្រោះថ្នាក់គឺ៖ ការរកស្បៀងអាហារ ៣នាក់ និងការលេង ឬច្នៃគ្រាប់ ១នាក់។

សកម្មភាពនៅពេលគ្រោះថ្នាក់របស់ជនរងគ្រោះដោយសារយុទ្ធកណ្ណគ្រឿងផ្ទុះក្នុងខែកក្កដា ឆ្នាំ២០២១

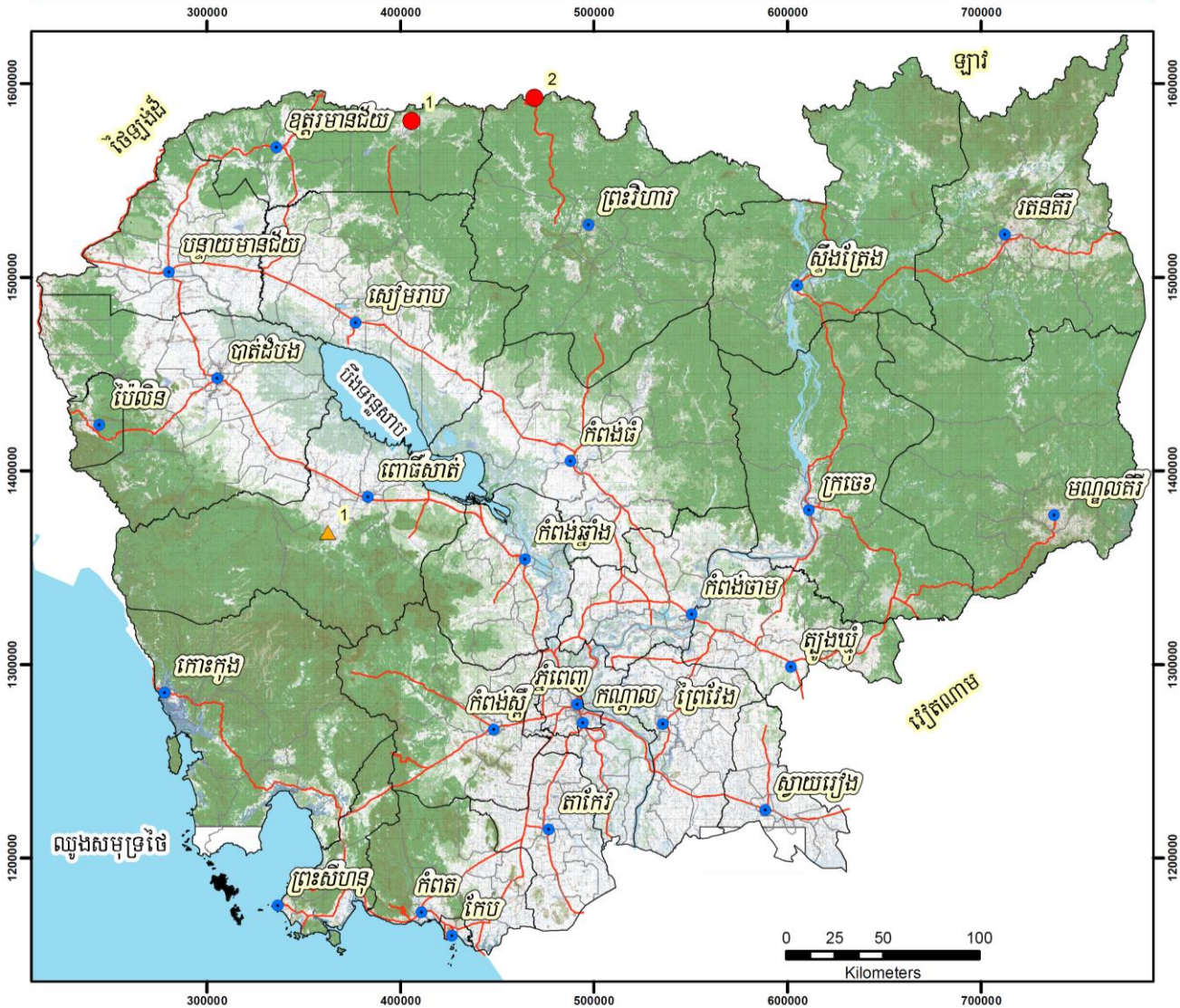


6- ផលប៉ះពាល់នៃតំបន់គ្រោះថ្នាក់ពីខែមករា ឆ្នាំ២០២០ ដល់ខែកក្កដា ឆ្នាំ២០២១ (ជនរងគ្រោះ ៩៥នាក់)

- ខេត្តចំនួន ៥ ដែលទទួលរងផលប៉ះពាល់ខ្លាំងបំផុតមានជនរងគ្រោះ ៧៨% នៃជនរងគ្រោះសរុប
- ស្រុកចំនួន ១០ ដែលទទួលរងផលប៉ះពាល់ខ្លាំងបំផុតមានជនរងគ្រោះ ៧៥% នៃជនរងគ្រោះសរុប
- ឃុំចំនួន ១០ ដែលទទួលរងផលប៉ះពាល់ខ្លាំងបំផុតមានជនរងគ្រោះ ៥៣% នៃជនរងគ្រោះសរុប។

សូមអានព័ត៌មានលម្អិត នៅទំព័រទី៨

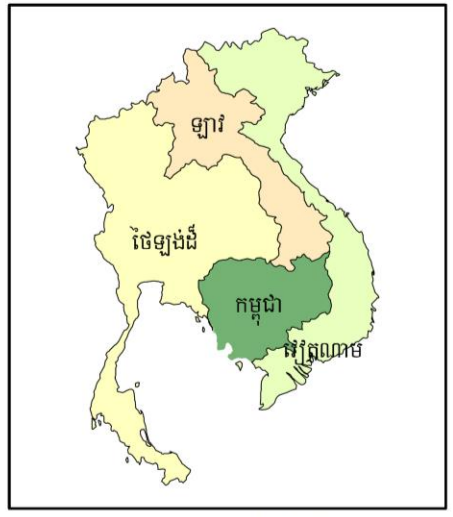
ទីតាំងគ្រោះថ្នាក់ដោយសារយុទ្ធភណ្ណគ្រឿងផ្ទុះ ខែកក្កដា ឆ្នាំ២០២១
 ឧប្បត្តិហេតុ ៣ករណី ជនរងគ្រោះ ៤នាក់



កំណត់សម្គាល់

- ▲ ទីតាំងគ្រោះថ្នាក់ស.ផ.ស.
- ទីតាំងគ្រោះថ្នាក់មិន
- ទីរួមខេត្ត
- ព្រំប្រទល់ខេត្ត
- ព្រំប្រទល់ស្រុក
- ផ្ទៃទឹក
- ផ្លូវជាតិ

មាត្រដ្ឋាន 1:3,000,000



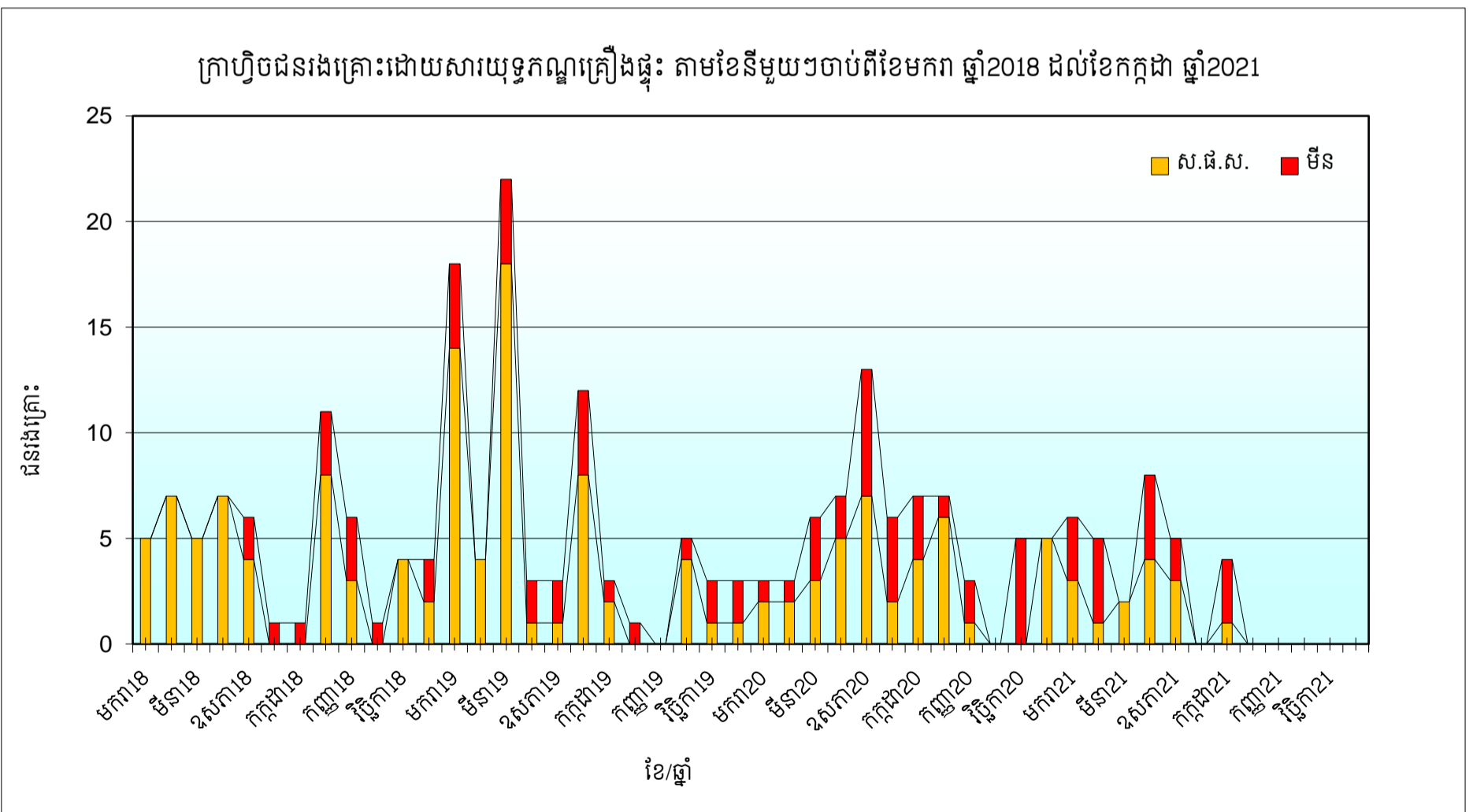
Produced by CMVIS, Aug 2021

ព័ត៌មានលម្អិតទាក់ទងនឹងព័ត៌មានអំពីគ្រោះថ្នាក់ដោយសារយុទ្ធភណ្ណគ្រឿងផ្ទុះ សូមទំនាក់ទំនងមក
 ការិយាល័យ CMVIS តាមរយៈអាស័យដ្ឋានអ៊ីម៉ែល: ketya@cmaa.gov.kh

របាយការណ៍ជនរងគ្រោះដោយសារយុទ្ធភណ្ឌគ្រឿងផ្ទុះពីខែមករា ឆ្នាំ2018 ដល់ខែកក្កដា ឆ្នាំ2021

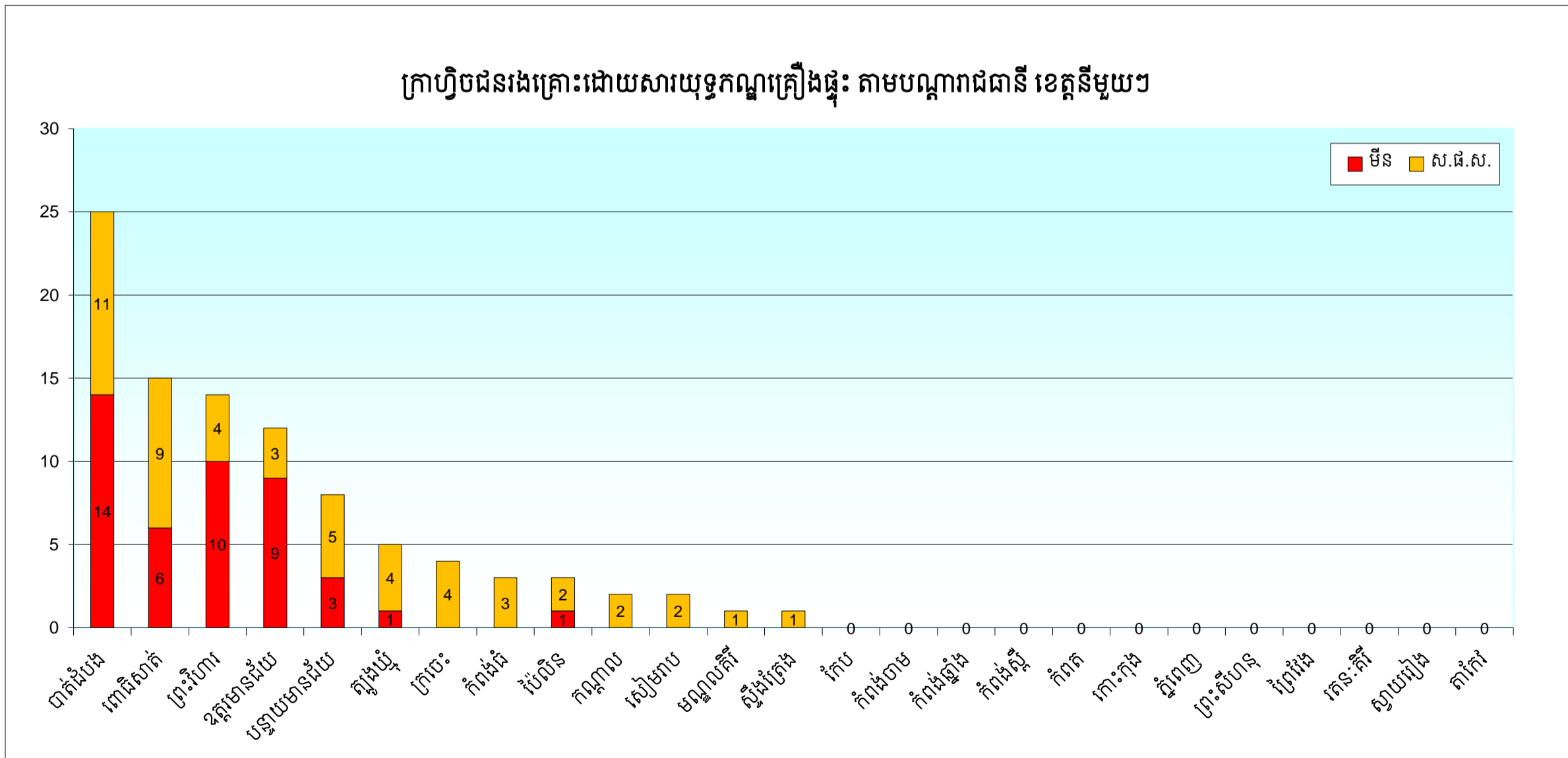
ឆ្នាំ/ខែ	ជនរងគ្រោះតាមខែ												
	មករា	កុម្ភៈ	មីនា	មេសា	ឧសភា	មិថុនា	កក្កដា	សីហា	កញ្ញា	តុលា	វិច្ឆិកា	ធ្នូ	សរុប
2018	5	7	5	7	6	1	1	11	6	1	4	4	58
ការបូកបណ្តាក់ ឆ្នាំ2018	5	12	17	24	30	31	32	43	49	50	54	58	
2019	18	4	22	3	3	12	3	1	0	5	3	3	77
ការបូកបណ្តាក់ ឆ្នាំ2019	18	22	44	47	50	62	65	66	66	71	74	77	
ការប្រែប្រួលភាគរយ 2018 ធៀប 2019	260	83	159	96	67	100	103	54	35	42	37	33	
2020	3	3	6	7	13	6	7	7	3	0	5	5	65
ការប្រែប្រួលតួលេខតាមខែធៀប 2019	-15	-1	-16	4	10	-6	4	6	3	-5	2	2	
ការប្រែប្រួលភាគរយតាមខែធៀប 2019	-83	-25	-73	133	333	-50	133	600	100	-100	67	67	
ការបូកបណ្តាក់ ឆ្នាំ2020	3	6	12	19	32	38	45	52	55	55	60	65	
ការប្រែប្រួលភាគរយ 2019 ធៀប 2020	-83	-73	-73	-60	-36	-39	-31	-21	-17	-23	-19	-16	
2021	6	5	2	8	5	0	4						30
ការប្រែប្រួលតួលេខតាមខែធៀប 2020	3	2	-4	1	-8	-6	-3						
ការប្រែប្រួលភាគរយតាមខែធៀប 2020	100	67	-67	14	-62	-100	-43						
ការបូកបណ្តាក់ ឆ្នាំ2021	6	11	13	21	26	26	30						
ការប្រែប្រួលភាគរយ 2020 ធៀប 2021	100	83	8	11	-19	-32	-33						

ចំណាំ: តួលេខជនរងគ្រោះសម្រាប់ខែបន្តបន្ទាប់ទៀតនឹងស្រាវជ្រាវឲ្យទាន់ពេលវេលា ដែលជាផ្នែកមួយនៃដំណើរការប្រមូលទិន្នន័យ



ជនរងគ្រោះដោយសារយុទ្ធកណ្ណគ្រឿងផ្ទុះ ចាប់ពីខែមករា ឆ្នាំ២០២០ ដល់ខែកក្កដា ឆ្នាំ២០២១
រាជធានីខេត្តត្រូវបានគម្របតាមលំដាប់ចុះនៃផលបូកសរុបជនរងគ្រោះដោយសារយុទ្ធកណ្ណគ្រឿងផ្ទុះ ក្នុងឆ្នាំ២០២០ និងឆ្នាំ២០២១

ឈ្មោះខេត្ត	ឆ្នាំ២០២០												ឆ្នាំ២០២១												សរុប ២០២០-២០២១	ការប្រកបណ្តាក់លើ សរុប	ភាគរយនៃសរុប	ការប្រកបណ្តាក់លើ ភាគរយសរុប	
	មករា២០	កុម្ភៈ២០	មីនា២០	មេសា២០	ឧសភា២០	មិថុនា២០	កក្កដា២០	សីហា២០	កញ្ញា២០	តុលា២០	វិច្ឆិកា២០	ធ្នូ២០	សរុប២០២០	មករា២១	កុម្ភៈ២១	មីនា២១	មេសា២១	ឧសភា២១	មិថុនា២១	កក្កដា២១	សីហា២១	កញ្ញា២១	តុលា២១	វិច្ឆិកា២១					ធ្នូ២១
បាត់ដំបង	2	0	2	2	6	3	1	0	0	0	0	3	19	2	0	1	1	2	0	0	0	0	0	0	6	25	25	26.3	26
ពោធិ៍សាត់	0	0	1	0	2	0	1	6	0	0	0	0	10	2	0	0	0	2	0	1	0	0	0	0	5	15	40	15.8	42
ព្រះវិហារ	0	1	0	0	1	0	4	0	2	0	4	0	12	0	0	0	0	0	0	2	0	0	0	0	2	14	54	14.7	57
ឧត្តរមានជ័យ	0	0	0	0	1	0	0	1	0	0	1	0	3	1	3	1	3	0	0	1	0	0	0	0	9	12	66	12.6	69
បន្ទាយមានជ័យ	0	0	0	4	0	1	1	0	1	0	0	0	7	0	1	0	0	0	0	0	0	0	0	0	1	8	74	8.4	78
ត្បូងឃ្មុំ	1	0	0	1	0	0	0	0	0	0	0	0	2	0	0	0	3	0	0	0	0	0	0	0	3	5	79	5.3	83
ក្រចេះ	0	0	1	0	0	1	0	0	0	0	0	2	4	0	0	0	0	0	0	0	0	0	0	0	0	4	83	4.2	87
កំពង់ធំ	0	1	2	0	0	0	0	0	0	0	0	0	3	0	0	0	0	0	0	0	0	0	0	0	0	3	86	3.2	91
ប៉ៃលិន	0	0	0	0	2	0	0	0	0	0	0	0	2	0	0	0	1	0	0	0	0	0	0	0	1	3	89	3.2	94
កណ្តាល	0	0	0	0	0	1	0	0	0	0	0	0	1	0	0	0	0	1	0	0	0	0	0	0	1	2	91	2.1	96
សៀមរាប	0	0	0	0	0	0	0	0	0	0	0	0	0	1	1	0	0	0	0	0	0	0	0	0	2	2	93	2.1	98
ស្ទឹងត្រែង	0	1	0	0	0	0	0	0	0	0	0	0	1	0	0	0	0	0	0	0	0	0	0	0	0	1	94	1.1	99
មណ្ឌលគិរី	0	0	0	0	1	0	0	0	0	0	0	0	1	0	0	0	0	0	0	0	0	0	0	0	0	1	95	1.1	100
កំពត	0	0	0	0	0	0	0	0	0	0	0	0	0	0	0	0	0	0	0	0	0	0	0	0	0	0	95	0	100
កំពង់ឆ្នាំង	0	0	0	0	0	0	0	0	0	0	0	0	0	0	0	0	0	0	0	0	0	0	0	0	0	0	95	0	100
កំពង់ចាម	0	0	0	0	0	0	0	0	0	0	0	0	0	0	0	0	0	0	0	0	0	0	0	0	0	0	95	0	100
កំពង់ស្ពឺ	0	0	0	0	0	0	0	0	0	0	0	0	0	0	0	0	0	0	0	0	0	0	0	0	0	0	95	0	100
កោះកុង	0	0	0	0	0	0	0	0	0	0	0	0	0	0	0	0	0	0	0	0	0	0	0	0	0	0	95	0	100
ព្រៃវែង	0	0	0	0	0	0	0	0	0	0	0	0	0	0	0	0	0	0	0	0	0	0	0	0	0	0	95	0	100
តេជគិរី	0	0	0	0	0	0	0	0	0	0	0	0	0	0	0	0	0	0	0	0	0	0	0	0	0	0	95	0	100
ព្រះសីហនុ	0	0	0	0	0	0	0	0	0	0	0	0	0	0	0	0	0	0	0	0	0	0	0	0	0	0	95	0	100
ស្វាយរៀង	0	0	0	0	0	0	0	0	0	0	0	0	0	0	0	0	0	0	0	0	0	0	0	0	0	0	95	0	100
តាកែវ	0	0	0	0	0	0	0	0	0	0	0	0	0	0	0	0	0	0	0	0	0	0	0	0	0	0	95	0	100
កែប	0	0	0	0	0	0	0	0	0	0	0	0	0	0	0	0	0	0	0	0	0	0	0	0	0	0	95	0	100
ភ្នំពេញ	0	0	0	0	0	0	0	0	0	0	0	0	0	0	0	0	0	0	0	0	0	0	0	0	0	0	95	0	100
សរុប	3	3	6	7	13	6	7	7	3	0	5	5	65	6	5	2	8	5	0	4	0	0	0	0	30	95			





ប្រព័ន្ធណតិបាលវិទ្យាសាស្ត្រស្រាវជ្រាវ និង កីឡា

ខេត្តចំនួន 5 ទទួលរងឥទ្ធិពលខ្លាំងជាងគេ ដោយសារយុទ្ធកណ្ណគ្រឿងផ្ទុះ

ត្រូវបានតម្រៀបតាមលំដាប់ចុះ នៃផលបូកសរុបជនរងគ្រោះ

ពីខែមករា ឆ្នាំ2020 ដល់ខែកក្កដា ឆ្នាំ2021

លំដាប់	ខេត្ត	អ្នករងគ្រោះ មីន	អ្នករងគ្រោះ សំណល់ជាតិផ្ទុះពីសង្រ្គាម	ផលបូកសរុប អ្នករងគ្រោះ	ការបូកបណ្តាក់ លើផលបូកសរុប
1	បាត់ដំបង	14	11	25	25
2	ពោធិសាត់	6	9	15	40
3	ព្រះវិហារ	10	4	14	54
4	ឧត្តរមានជ័យ	9	3	12	66
5	បន្ទាយមានជ័យ	3	5	8	74

ស្រុកចំនួន 10 ទទួលរងឥទ្ធិពលខ្លាំងជាងគេ ដោយសារយុទ្ធកណ្ណគ្រឿងផ្ទុះ

ត្រូវបានតម្រៀបតាមលំដាប់ចុះ នៃផលបូកសរុបជនរងគ្រោះ

ពីខែមករា ឆ្នាំ2020 ដល់ខែកក្កដា ឆ្នាំ2021

លំដាប់	ស្រុក	ខេត្ត	អ្នករងគ្រោះ មីន	អ្នករងគ្រោះ សំណល់ជាតិផ្ទុះពីសង្រ្គាម	ផលបូកសរុប អ្នករងគ្រោះ	ការបូកបណ្តាក់ លើផលបូកសរុប
1	សំឡូត	បាត់ដំបង	7	8	15	15
2	វាលវែង	ពោធិសាត់	6	8	14	29
3	ជាំក្សាន្ត	ព្រះវិហារ	10	4	14	43
4	អន្លង់វែង	ឧត្តរមានជ័យ	7	1	8	51
5	អូរជ្រៅ	បន្ទាយមានជ័យ	1	4	5	56
6	តំបែរ	ត្បូងឃ្មុំ	1	3	4	60
7	គាស់ក្រឡ	បាត់ដំបង	3	1	4	64
8	សំរោង	ឧត្តរមានជ័យ	2	1	3	67
9	ចិត្របុរី	ក្រចេះ	0	2	2	69
10	កំរៀង	បាត់ដំបង	0	2	2	71

ឃុំចំនួន 10 ទទួលរងឥទ្ធិពលខ្លាំងជាងគេ ដោយសារយុទ្ធកណ្ណគ្រឿងផ្ទុះ

ត្រូវបានតម្រៀបតាមលំដាប់ចុះ នៃផលបូកសរុបជនរងគ្រោះ

ពីខែមករា ឆ្នាំ2020 ដល់ខែកក្កដា ឆ្នាំ2021

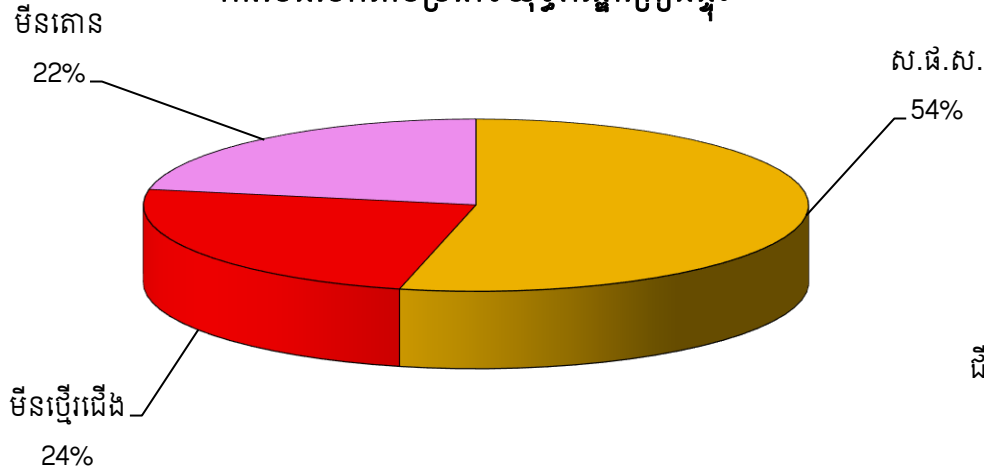
លំដាប់	ឃុំ	ស្រុក	ខេត្ត	អ្នករងគ្រោះ មីន	អ្នករងគ្រោះ សំណល់ជាតិផ្ទុះពីសង្រ្គាម	ផលបូកសរុប អ្នករងគ្រោះ	ការបូកបណ្តាក់ លើផលបូកសរុប
1	ថ្មដា	វាលវែង	ពោធិសាត់	6	4	10	10
2	ស្រែអែម	ជាំក្សាន្ត	ព្រះវិហារ	9	0	9	19
3	តាតោក	សំឡូត	បាត់ដំបង	2	5	7	26
4	សំឡូត	សំឡូត	បាត់ដំបង	3	3	6	32
5	កន្ទួត	ជាំក្សាន្ត	ព្រះវិហារ	0	4	4	36
6	សឹង្ហ	អូរជ្រៅ	បន្ទាយមានជ័យ	0	4	4	40
7	ត្រពាំងព្រីង	តំបែរ	ត្បូងឃ្មុំ	0	3	3	43
8	ធ្នាល់មាន់	គាស់ក្រឡ	បាត់ដំបង	2	1	3	46
9	ស៊ីង	សំឡូត	បាត់ដំបង	2	0	2	48
10	កំរៀង	កំរៀង	បាត់ដំបង	0	2	2	50

ការឆ្លុះបញ្ចាំងទូទៅលើជនរងគ្រោះដោយសារយុទ្ធកណ្ណគ្រឿងផ្ទុះ

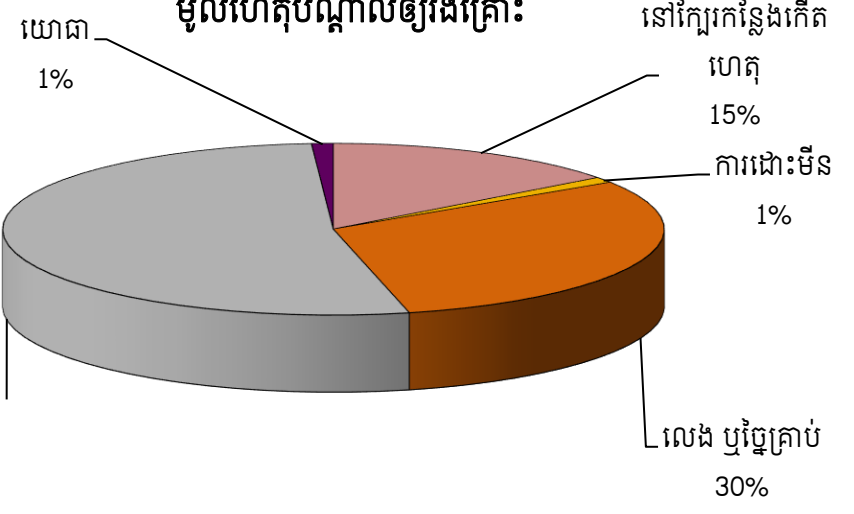
អំឡុងពេល: មករា ឆ្នាំ2020 - កក្កដា ឆ្នាំ2021

ចំនួនសរុបនៃជនរងគ្រោះក្នុងអំឡុងពេលរាយការណ៍: 95

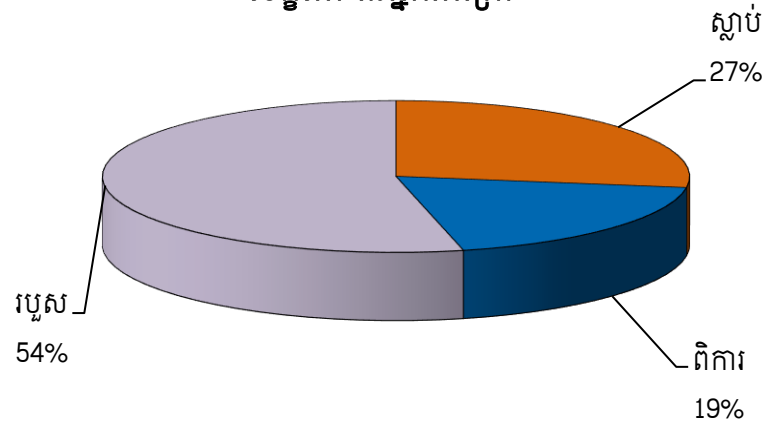
ការបែងចែកតាមប្រភេទយុទ្ធកណ្ណគ្រឿងផ្ទុះ:



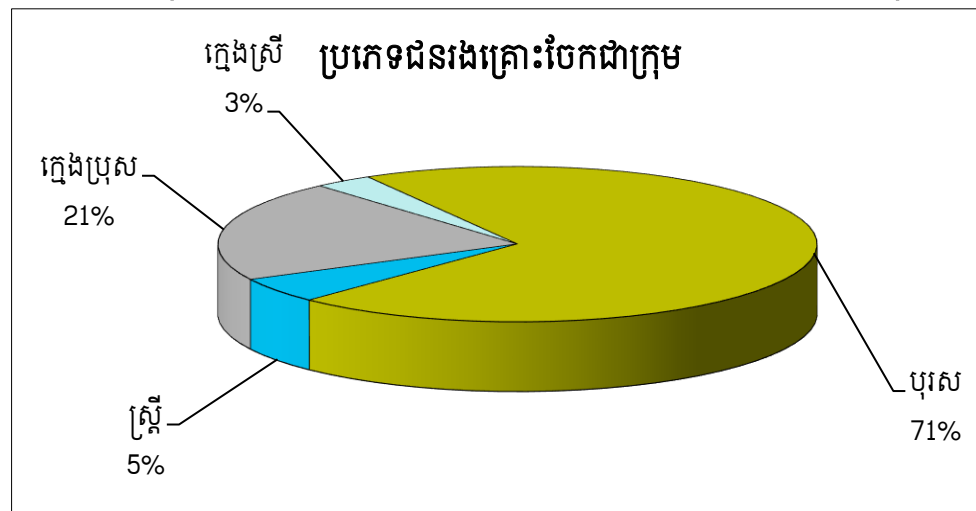
មូលហេតុបណ្តាលឲ្យរងគ្រោះ:



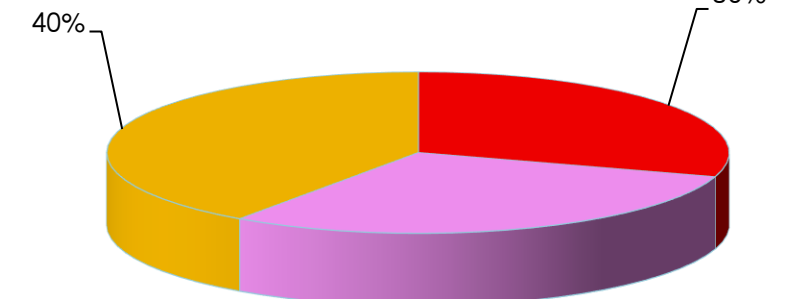
លក្ខណៈនៃអ្នករងគ្រោះ:



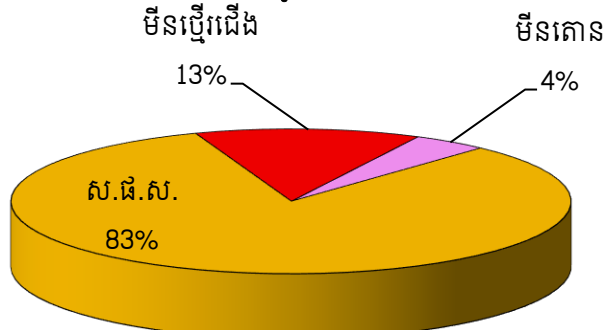
ការឆ្លុះបញ្ចាំងទូទៅលើករណីរងគ្រោះដោយសារយុទ្ធកណ្ណគ្រឿងផ្ទុះ:



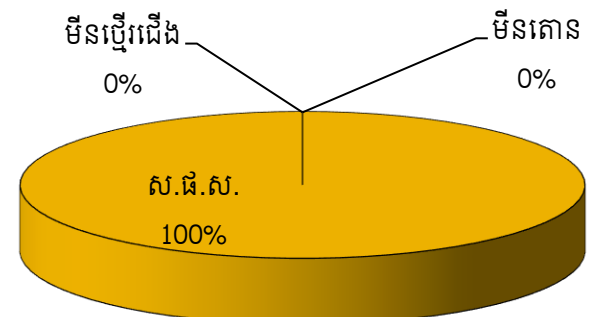
បុរស



ក្មេង



ស្រ្តី



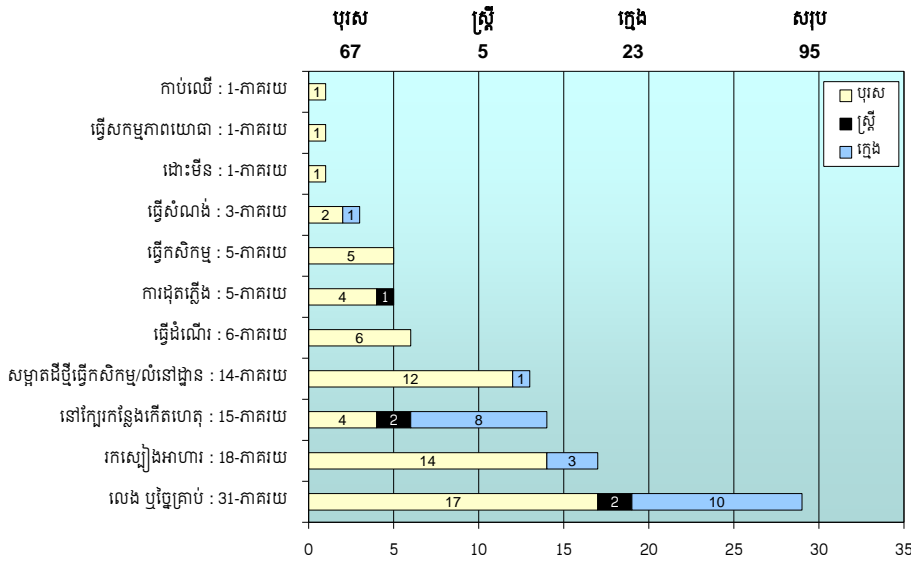


ប្រតិទិនវិសាលភាពការងាររបស់អង្គការ អន្តរជាតិ របស់ កម្ពុជា

អំឡុងពេល: ខែមករា ឆ្នាំ2020 - ខែកក្កដា ឆ្នាំ2021

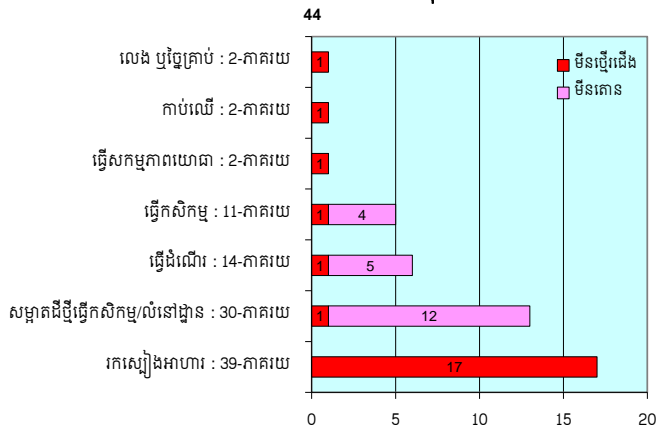
ចំនួនសរុបនៃជនរងគ្រោះ ក្នុងអំឡុងពេលរាយការណ៍: 95

សកម្មភាពដែលបណ្តាលឲ្យគ្រោះថ្នាក់ដោយសារយុទ្ធកណ្តាត្រៀងផ្ទះ បែងចែកទៅតាមប្រភេទជនរងគ្រោះ:

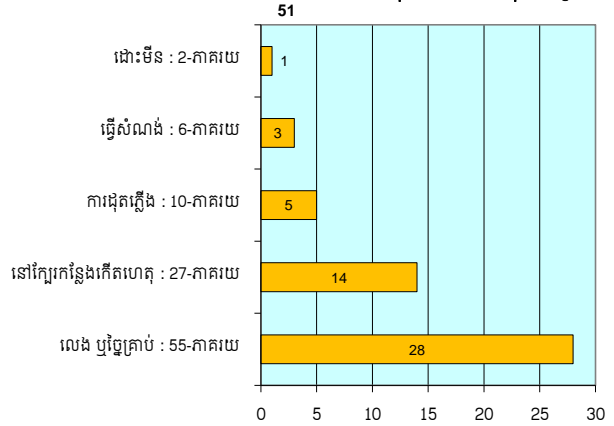


សកម្មភាពរបស់ជនរងគ្រោះនៅពេលដែលគ្រោះថ្នាក់ដោយសារយុទ្ធកណ្តាត្រៀងផ្ទះ:

សកម្មភាពដែលបណ្តាលឲ្យផ្ទះម៉ឺន

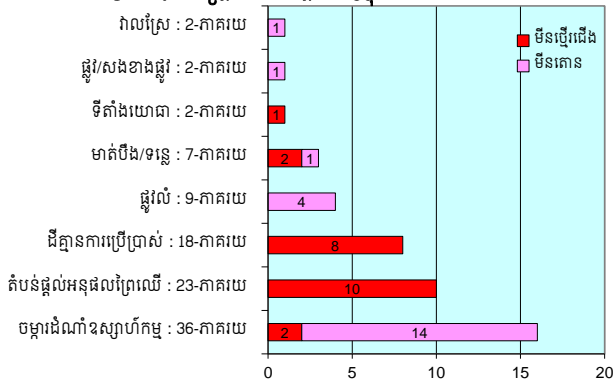


សកម្មភាពដែលបណ្តាលឲ្យផ្ទះសំណល់ជាតិផ្ទះពីសង្គ្រាម



ឧបត្ថម្ភហេតុគ្រោះថ្នាក់ដោយសារយុទ្ធកណ្តាត្រៀងផ្ទះ តាមលក្ខណៈភូមិសាស្ត្រដី

លក្ខណៈភូមិសាស្ត្រដីដែលបណ្តាលឲ្យផ្ទះម៉ឺន



លក្ខណៈភូមិសាស្ត្រដីដែលបណ្តាលឲ្យផ្ទះសំណល់ជាតិផ្ទះពីសង្គ្រាម

