



អង្គការមេន

C.M.A.A

ប្រព័ន្ធព័ត៌មានជនរងគ្រោះដោយសារមេន និងសំណល់ជាតិផ្ទុះពីសង្គ្រាម

របាយការណ៍
ប្រចាំ
ខែធ្នូ ឆ្នាំ២០២១

សារវិភាគ

ប្រព័ន្ធព័ត៌មានជនរងគ្រោះដោយសារមីន និងសំណល់ជាតិផ្ទុះពីសង្គ្រាម (CMVIS) ត្រូវបានបង្កើតឡើងនៅឆ្នាំ១៩៩៤ ដោយកាកបាទក្រហមកម្ពុជា ដោយមានការគាំទ្រថវិកា និងបច្ចេកទេសពីអង្គការជនពិការអន្តរជាតិប៊ែលហ្សិក និងអង្គការយូនីសេហ្វ។

នៅដំណាច់ឆ្នាំ២០០៩ CMVIS ត្រូវបានផ្ទេរប្រគល់ពីកាកបាទក្រហមកម្ពុជា មកស្ថិតនៅក្រោមការទទួលខុសត្រូវរបស់អាជ្ញាធរកម្ពុជាគ្រប់គ្រងសកម្មភាពកំចាត់មីន និងសង្គ្រោះជនពិការដោយសារមីន ក្នុងការប្រមូលទិន្នន័យ វិភាគទិន្នន័យ បកស្រាយទិន្នន័យ និងការចែកចាយទិន្នន័យជនរងគ្រោះដោយសារមីន និងសំណល់ជាតិផ្ទុះពីសង្គ្រាម(ស.ផ.ស.) នៅក្នុងប្រទេសកម្ពុជា។

ព័ត៌មានស្តីពីគ្រោះថ្នាក់ និងជនរងគ្រោះដោយសារយុទ្ធកណ្ណគ្រឿងផ្ទុះ

1- ជនរងគ្រោះពីខែមករា ឆ្នាំ១៩៧៩ ដល់ខែធ្នូ ឆ្នាំ២០២១

ចាប់ពីខែមករា ឆ្នាំ១៩៧៩ ដល់ខែធ្នូ ឆ្នាំ២០២១ មានជនរងគ្រោះដោយសារយុទ្ធកណ្ណគ្រឿងផ្ទុះចំនួន ៦៤.៩៦៤នាក់ ដែលបានកត់ត្រាដោយការិយាល័យ CMVIS ក្នុងនោះរួមមាន៖

- ជនរងគ្រោះដោយសារមីន ៥១.១៤៨នាក់(៧៩%) និងស.ផ.ស. ១៣.៨១៦នាក់(២១%)
- ជនរងគ្រោះស្លាប់ ១៩.៨០៨នាក់(៣០%) របួស ៣៦.០៨៦នាក់(៥៦%) និងពិការអវៈយវៈ ៩.០៧០នាក់(១៤%)
- ជនរងគ្រោះជាបុរស ៥២.៦២២នាក់(៨១%) ក្មេងប្រុសអាយុក្រោម១៨ឆ្នាំ ៦.០៩៤នាក់(៩%) ស្ត្រី ៤.៧៩២នាក់(៨%) ក្មេងស្រីអាយុក្រោម១៨ឆ្នាំ ១.៣៩៣នាក់(២%) និងជនរងគ្រោះមិនស្គាល់អត្តសញ្ញាណ ៦៣នាក់(០%)

2- ឧប្បត្តិហេតុគ្រោះថ្នាក់ពីខែមករា ដល់ខែធ្នូ ឆ្នាំ២០២១

ចាប់ពីខែមករា ដល់ខែធ្នូ ឆ្នាំ២០២១ មានឧប្បត្តិហេតុគ្រោះថ្នាក់ដោយសារយុទ្ធកណ្ណគ្រឿងផ្ទុះចំនួន ៣៤ករណី តួលេខនេះបានថយចុះ ២៨% បើប្រៀបធៀបជាមួយនឹងរយៈពេលដូចគ្នា ក្នុងឆ្នាំ២០២០ ដែលមានឧប្បត្តិហេតុគ្រោះថ្នាក់ដោយសារយុទ្ធកណ្ណគ្រឿងផ្ទុះចំនួន ៤៧ករណី។

ឧប្បត្តិហេតុគ្រោះថ្នាក់ដោយសារយុទ្ធកណ្ណគ្រឿងផ្ទុះចំនួន ៣៤ករណីរួមមាន៖ ឧប្បត្តិហេតុគ្រោះថ្នាក់ដោយសារមីន ១៩ករណី និងឧប្បត្តិហេតុគ្រោះថ្នាក់ដោយសារស.ផ.ស. ១៥ករណី។

3- ជនរងគ្រោះពីខែមករា ដល់ខែធ្នូ ឆ្នាំ២០២១

តួលេខជនរងគ្រោះដោយសារយុទ្ធកណ្ណគ្រឿងផ្ទុះ ចាប់ពីខែមករា ដល់ខែធ្នូ ឆ្នាំ២០២១ មានចំនួន ៤៤នាក់។ តួលេខនេះបង្ហាញពីការថយចុះ ៣២% បើប្រៀបធៀបជាមួយនឹងរយៈពេលដូចគ្នាក្នុងឆ្នាំ២០២០ ដែលមានជនរងគ្រោះដោយសារយុទ្ធកណ្ណគ្រឿងផ្ទុះចំនួន ៦៥នាក់។

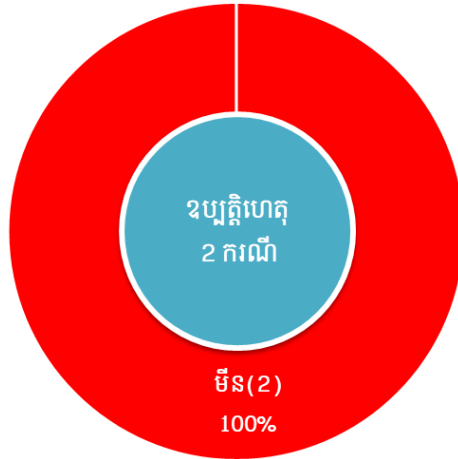
ក្នុងចំណោមជនរងគ្រោះចំនួន ៤៤នាក់ រួមមាន៖

- ជនរងគ្រោះដោយសារមីន ២២នាក់ និងដោយសារស.ផ.ស. ២២នាក់
- ជនរងគ្រោះស្លាប់ ១១នាក់ របួស ២៤នាក់ និងពិការអវៈយវៈ ៩នាក់
- ជនរងគ្រោះជាបុរស ៣២នាក់ ជាក្មេងប្រុសអាយុក្រោម១៨ឆ្នាំ ១១នាក់ និងស្ត្រី ១នាក់។

4- ឧប្បត្តិហេតុគ្រោះថ្នាក់ក្នុងខែធ្នូ ឆ្នាំ២០២១

នៅខែធ្នូ ឆ្នាំ២០២១ មានឧប្បត្តិហេតុគ្រោះថ្នាក់ដោយសារយុទ្ធកណ្ណគ្រឿងផ្ទុះចំនួន ២ករណី ដែលជាករណីគ្រោះថ្នាក់ដោយសារមីន បានកើតឡើងនៅខេត្តព្រះវិហារ និងខេត្តឧត្តរមានជ័យ។ តួលេខនេះថយចុះ ៣៣% បើប្រៀបធៀបជាមួយនឹងខែធ្នូ ឆ្នាំ២០២០ ដែលមានឧប្បត្តិហេតុគ្រោះថ្នាក់ ៣ករណី។

- ប្រភេទយុទ្ធកណ្ណគ្រឿងផ្ទុះ



- ព័ត៌មានអំពីតំបន់គ្រោះថ្នាក់ដោយសារយុទ្ធកណ្ណគ្រឿងផ្ទុះនៅខែធ្នូ ឆ្នាំ២០២១
 - o ឧប្បត្តិហេតុគ្រោះថ្នាក់ដោយសារមីន ១ករណី កើតឡើងនៅលើដីចម្ការ និង
 - o ឧប្បត្តិហេតុគ្រោះថ្នាក់ដោយសារមីន ១ករណី កើតឡើងនៅតំបន់ផ្តល់អនុផលព្រៃឈើ

5- ជនរងគ្រោះក្នុងខែធ្នូ ឆ្នាំ២០២១

នៅខែធ្នូ ឆ្នាំ២០២១ មានជនរងគ្រោះដោយសារយុទ្ធកណ្ណគ្រឿងផ្ទុះចំនួន ២នាក់ តួលេខនេះបានថយចុះ ៦០% បើប្រៀបធៀបជាមួយនឹងខែធ្នូ ឆ្នាំ២០២០ ដែលមានជនរងគ្រោះចំនួន ៥នាក់។

ក្នុងចំណោមជនរងគ្រោះចំនួន ២នាក់ ក្នុងខែធ្នូ ឆ្នាំ២០២១ រួមមាន៖

- ជនរងគ្រោះដោយសារមីន ២នាក់
- ជនរងគ្រោះរបួស ១នាក់ និងពិការអវៈយវៈ ១នាក់
- ជនរងគ្រោះជាបុរស ២នាក់
- សកម្មភាពនៅពេលគ្រោះថ្នាក់គឺ៖ ការសម្អាតដីធ្វើកសិកម្ម ១នាក់ និងការរកសៀងអាហារ ១នាក់។

6- ផលប៉ះពាល់នៃតំបន់គ្រោះថ្នាក់ពីខែមករា ឆ្នាំ២០២០ ដល់ខែធ្នូ ឆ្នាំ២០២១ (ជនរងគ្រោះ ១០៩នាក់)

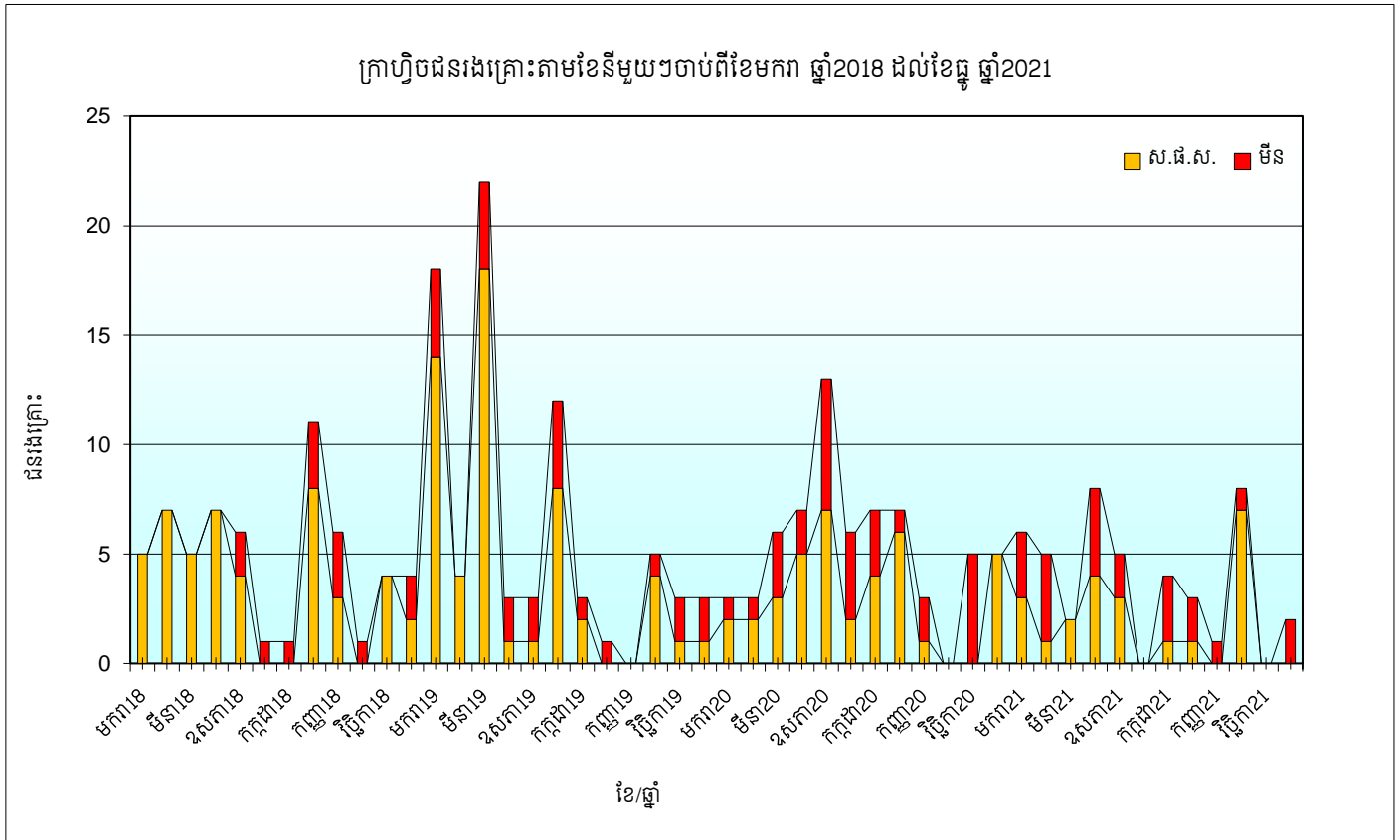
- ខេត្តចំនួន ៥ ដែលទទួលរងផលប៉ះពាល់ខ្លាំងបំផុតមានជនរងគ្រោះ ៧៥% នៃជនរងគ្រោះសរុប
- ស្រុកចំនួន ១០ ដែលទទួលរងផលប៉ះពាល់ខ្លាំងបំផុតមានជនរងគ្រោះ ៧១% នៃជនរងគ្រោះសរុប
- ឃុំចំនួន ១០ ដែលទទួលរងផលប៉ះពាល់ខ្លាំងបំផុតមានជនរងគ្រោះ ៤៩% នៃជនរងគ្រោះសរុប។

សូមអានព័ត៌មានលម្អិត នៅទំព័រទី៧

របាយការណ៍ជនរងគ្រោះដោយសារយុទ្ធកណ្ណគ្រឿងផ្ទុះពីខែមករា ឆ្នាំ2018 ដល់ខែធ្នូ ឆ្នាំ2021

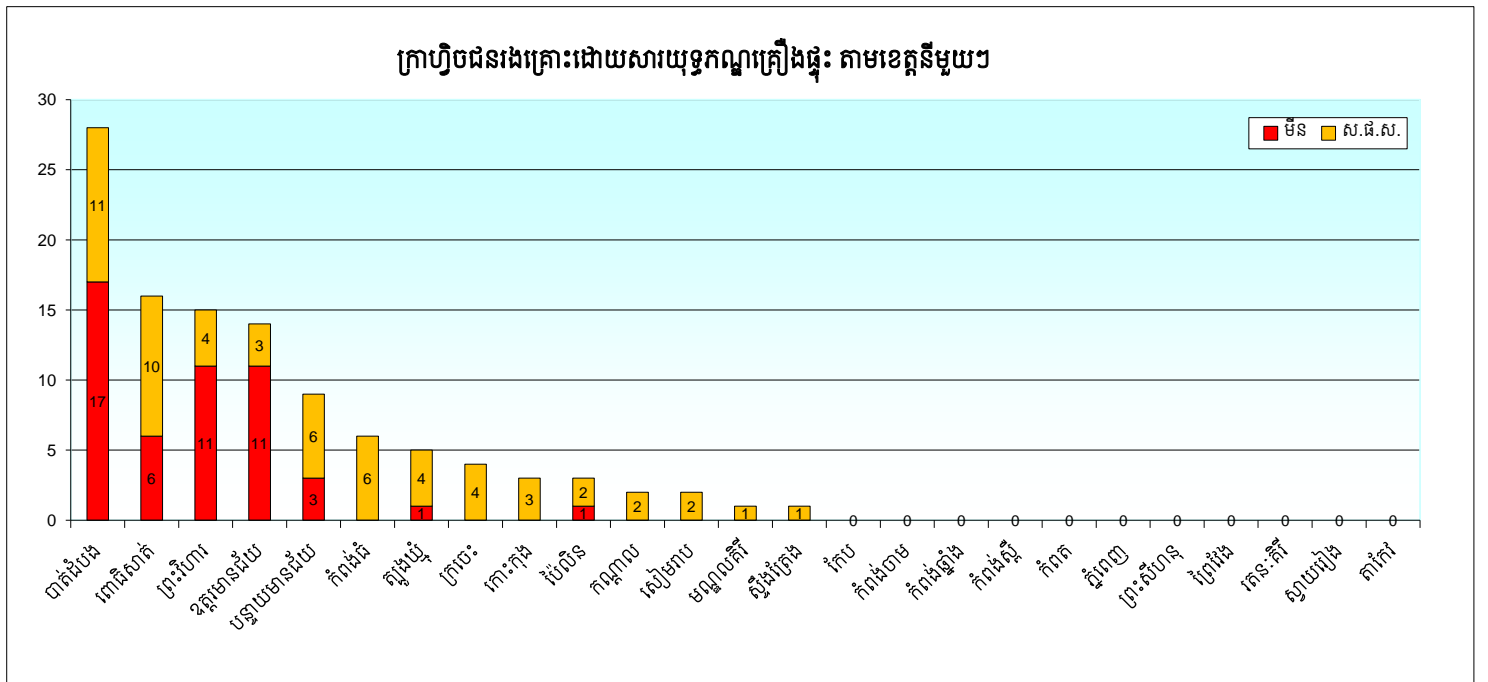
ឆ្នាំ/ខែ	ជនរងគ្រោះតាមខែ												
	មករា	កុម្ភៈ	មីនា	មេសា	ឧសភា	មិថុនា	កក្កដា	សីហា	កញ្ញា	តុលា	វិច្ឆិកា	ធ្នូ	សរុប
2018	5	7	5	7	6	1	1	11	6	1	4	4	58
ការប្រែប្រួលកម្រិត ឆ្នាំ2018	5	12	17	24	30	31	32	43	49	50	54	58	
2019	18	4	22	3	3	12	3	1	0	5	3	3	77
ការប្រែប្រួលកម្រិត ឆ្នាំ2019	18	22	44	47	50	62	65	66	66	71	74	77	
ការប្រែប្រួលភាគរយ ឆ្នាំ2018 ធៀប 2019	260	83	159	96	67	100	103	54	35	42	37	33	
2020	3	3	6	7	13	6	7	7	3	0	5	5	65
ការប្រែប្រួលតួលេខតាមខែធៀប 2019	-15	-1	-16	4	10	-6	4	6	3	-5	2	2	
ការប្រែប្រួលភាគរយតាមខែធៀប 2019	-83	-25	-73	133	333	-50	133	600	100	-100	67	67	
ការប្រែប្រួលកម្រិត ឆ្នាំ2020	3	6	12	19	32	38	45	52	55	55	60	65	
ការប្រែប្រួលភាគរយ ឆ្នាំ2019 ធៀប 2020	-83	-73	-73	-60	-36	-39	-31	-21	-17	-23	-19	-16	
2021	6	5	2	8	5	0	4	3	1	8	0	2	44
ការប្រែប្រួលតួលេខតាមខែធៀប 2020	3	2	-4	1	-8	-6	-3	-4	-2	8	-5	-3	
ការប្រែប្រួលភាគរយតាមខែធៀប 2020	100	67	-67	14	-62	-100	-43	-57	-67	100	-100	-60	
ការប្រែប្រួលកម្រិត ឆ្នាំ2021	6	11	13	21	26	26	30	33	34	42	42	44	
ការប្រែប្រួលភាគរយ ឆ្នាំ2020 ធៀប 2021	100	83	8	11	-19	-32	-33	-37	-38	-24	-30	-32	

ចំណាំ: តួលេខជនរងគ្រោះសម្រាប់ខែបន្តបន្ទាប់ទៀតនឹងស្រាវជ្រាវឲ្យទាន់ពេលវេលា ដែលជាផ្នែកមួយនៃដំណើរការប្រមូលទិន្នន័យ



ជនរងគ្រោះដោយសារយុទ្ធកណ្ណគ្រឿងផ្ទុះ ចាប់ពីខែមករា ឆ្នាំ2020 ដល់ខែធ្នូ ឆ្នាំ2021
រាជធានីខេត្តត្រូវបានគម្របតាមលំដាប់ចុះនៃផលបូកសរុបជនរងគ្រោះដោយសារយុទ្ធកណ្ណគ្រឿងផ្ទុះ ក្នុងឆ្នាំ2020 និងឆ្នាំ2021

ឈ្មោះខេត្ត	ឆ្នាំ2020												ឆ្នាំ2021												សរុប 2020-2021	ការបូកបណ្តាក់ លើសរុប	ភាគរយនៃសរុប	ការបូកបណ្តាក់ លើភាគរយសរុប		
	មករា20	កុម្ភៈ20	មីនា20	មេសា20	ឧសភា20	មិថុនា20	កក្កដា20	សីហា20	កញ្ញា20	តុលា20	វិច្ឆិកា20	ធ្នូ20	មករា21	កុម្ភៈ21	មីនា21	មេសា21	ឧសភា21	មិថុនា21	កក្កដា21	សីហា21	កញ្ញា21	តុលា21	វិច្ឆិកា21	ធ្នូ21						
បាត់ដំបង	2	0	2	2	6	3	1	0	0	0	0	3	19	2	0	1	1	2	0	0	2	1	0	0	0	9	28	28	25.7	26
ពោធិ៍សាត់	0	0	1	0	2	0	1	6	0	0	0	0	10	2	0	0	0	2	0	1	0	0	1	0	0	6	16	44	14.7	40
ព្រះវិហារ	0	1	0	0	1	0	4	0	2	0	4	0	12	0	0	0	0	0	0	2	0	0	0	0	1	3	15	59	13.8	54
ឧត្តមានជ័យ	0	0	0	0	1	0	0	1	0	0	1	0	3	1	3	1	3	0	0	1	0	0	1	0	1	11	14	73	12.8	67
បន្ទាយមានជ័យ	0	0	0	4	0	1	1	0	1	0	0	0	7	0	1	0	0	0	0	0	1	0	0	0	0	2	9	82	8.3	75
កំពង់ធំ	0	1	2	0	0	0	0	0	0	0	0	0	3	0	0	0	0	0	0	0	0	0	3	0	0	3	6	88	5.5	81
គ្រប់យ៉ូ	1	0	0	1	0	0	0	0	0	0	0	0	2	0	0	0	3	0	0	0	0	0	0	0	0	3	5	93	4.6	85
ក្រចេះ	0	0	1	0	0	1	0	0	0	0	0	0	2	4	0	0	0	0	0	0	0	0	0	0	0	0	4	97	3.7	89
ប៉ៃលិន	0	0	0	0	2	0	0	0	0	0	0	0	2	0	0	0	1	0	0	0	0	0	0	0	0	1	3	100	2.8	92
កោះកុង	0	0	0	0	0	0	0	0	0	0	0	0	0	0	0	0	0	0	0	0	0	3	0	0	3	3	103	2.8	94	
កណ្តាល	0	0	0	0	1	0	0	0	0	0	0	0	1	0	0	0	0	1	0	0	0	0	0	0	0	1	2	105	1.8	96
សៀមរាប	0	0	0	0	0	0	0	0	0	0	0	0	0	1	1	0	0	0	0	0	0	0	0	0	0	2	2	107	1.8	98
ស្ទឹងត្រែង	0	1	0	0	0	0	0	0	0	0	0	0	1	0	0	0	0	0	0	0	0	0	0	0	0	0	1	108	0.9	99
មណ្ឌលគិរី	0	0	0	0	1	0	0	0	0	0	0	0	1	0	0	0	0	0	0	0	0	0	0	0	0	0	1	109	0.9	100
កំពង់ស្ពឺ	0	0	0	0	0	0	0	0	0	0	0	0	0	0	0	0	0	0	0	0	0	0	0	0	0	0	0	109	0	100
កំពង់ឆ្នាំង	0	0	0	0	0	0	0	0	0	0	0	0	0	0	0	0	0	0	0	0	0	0	0	0	0	0	0	109	0	100
កំពង់ចាម	0	0	0	0	0	0	0	0	0	0	0	0	0	0	0	0	0	0	0	0	0	0	0	0	0	0	0	109	0	100
កំពត	0	0	0	0	0	0	0	0	0	0	0	0	0	0	0	0	0	0	0	0	0	0	0	0	0	0	0	109	0	100
ព្រៃវែង	0	0	0	0	0	0	0	0	0	0	0	0	0	0	0	0	0	0	0	0	0	0	0	0	0	0	0	109	0	100
រតនៈគិរី	0	0	0	0	0	0	0	0	0	0	0	0	0	0	0	0	0	0	0	0	0	0	0	0	0	0	0	109	0	100
ព្រះសីហនុ	0	0	0	0	0	0	0	0	0	0	0	0	0	0	0	0	0	0	0	0	0	0	0	0	0	0	0	109	0	100
ស្វាយរៀង	0	0	0	0	0	0	0	0	0	0	0	0	0	0	0	0	0	0	0	0	0	0	0	0	0	0	0	109	0	100
តាកែវ	0	0	0	0	0	0	0	0	0	0	0	0	0	0	0	0	0	0	0	0	0	0	0	0	0	0	0	109	0	100
កែប	0	0	0	0	0	0	0	0	0	0	0	0	0	0	0	0	0	0	0	0	0	0	0	0	0	0	0	109	0	100
ភ្នំពេញ	0	0	0	0	0	0	0	0	0	0	0	0	0	0	0	0	0	0	0	0	0	0	0	0	0	0	0	109	0	100
សរុប	3	3	6	7	13	6	7	7	3	0	5	5	65	6	5	2	8	5	0	4	3	1	8	0	2	44	109			



ខេត្តប៉ៃលិន 5 ទទួលបានឥទ្ធិពលខ្លាំងជាងគេ ដោយសារយុទ្ធសាស្ត្រគ្រឿងផ្ទុះ

ត្រូវបានតម្រៀបតាមលំដាប់ចុះ នៃផលបូកសរុបជនរងគ្រោះ
 ពីខែមករា ឆ្នាំ2020 ដល់ខែធ្នូ ឆ្នាំ2021

លំដាប់	ខេត្ត	អ្នករងគ្រោះ មិន	អ្នករងគ្រោះ សំណល់ជាតិផ្ទុះពីសង្គ្រាម	ផលបូកសរុប អ្នករងគ្រោះ	ការបូកបណ្តាក់ លើផលបូកសរុប
1	បាត់ដំបង	17	11	28	28
2	ពោធិសាត់	6	10	16	44
3	ព្រះវិហារ	11	4	15	59
4	ឧត្តរមានជ័យ	11	3	14	73
5	បន្ទាយមានជ័យ	3	6	9	82

ស្រុកប៉ៃលិន 10 ទទួលបានឥទ្ធិពលខ្លាំងជាងគេ ដោយសារយុទ្ធសាស្ត្រគ្រឿងផ្ទុះ

ត្រូវបានតម្រៀបតាមលំដាប់ចុះ នៃផលបូកសរុបជនរងគ្រោះ
 ពីខែមករា ឆ្នាំ2020 ដល់ខែធ្នូ ឆ្នាំ2021

លំដាប់	ស្រុក	ខេត្ត	អ្នករងគ្រោះ មិន	អ្នករងគ្រោះ សំណល់ជាតិផ្ទុះពីសង្គ្រាម	ផលបូកសរុប អ្នករងគ្រោះ	ការបូកបណ្តាក់ លើផលបូកសរុប
1	សំឡូត	បាត់ដំបង	8	8	16	16
2	ជាំក្សាន្ត	ព្រះវិហារ	11	4	15	31
3	វាលវែង	ពោធិសាត់	6	8	14	45
4	អន្លង់វែង	ឧត្តរមានជ័យ	7	1	8	53
5	អូរជ្រៅ	បន្ទាយមានជ័យ	1	4	5	58
6	តំបែរ	ត្បូងឃ្មុំ	1	3	4	62
7	គាស់ក្រឡ	បាត់ដំបង	3	1	4	66
8	ប្រាសាទបល្ល័ង្ក	កំពង់ធំ	0	4	4	70
9	សំរោង	ឧត្តរមានជ័យ	3	1	4	74
10	បុទុមសាគរ	កោះកុង	0	3	3	77

ឃុំប៉ៃលិន 10 ទទួលបានឥទ្ធិពលខ្លាំងជាងគេ ដោយសារយុទ្ធសាស្ត្រគ្រឿងផ្ទុះ

ត្រូវបានតម្រៀបតាមលំដាប់ចុះ នៃផលបូកសរុបជនរងគ្រោះ
 ពីខែមករា ឆ្នាំ2020 ដល់ខែធ្នូ ឆ្នាំ2021

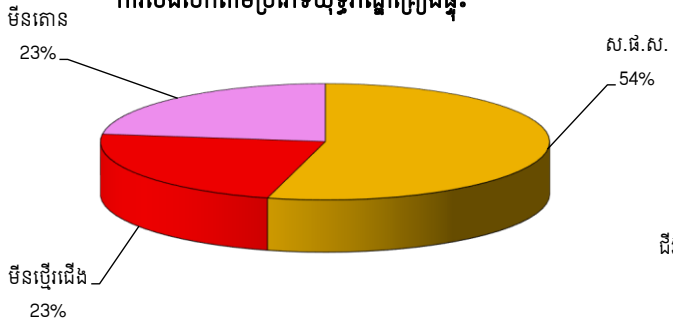
លំដាប់	ឃុំ	ស្រុក	ខេត្ត	អ្នករងគ្រោះ មិន	អ្នករងគ្រោះ សំណល់ជាតិផ្ទុះពីសង្គ្រាម	ផលបូកសរុប អ្នករងគ្រោះ	ការបូកបណ្តាក់ លើផលបូកសរុប
1	ថ្មីដា	វាលវែង	ពោធិសាត់	6	4	10	10
2	ស្រែអែម	ជាំក្សាន្ត	ព្រះវិហារ	9	0	9	19
3	តាតោក	សំឡូត	បាត់ដំបង	2	5	7	26
4	សំឡូត	សំឡូត	បាត់ដំបង	3	3	6	32
5	កន្ទួត	ជាំក្សាន្ត	ព្រះវិហារ	0	4	4	36
6	សឹង្ហ	អូរជ្រៅ	បន្ទាយមានជ័យ	0	4	4	40
7	សាលាវិស័យ	ប្រាសាទបល្ល័ង្ក	កំពង់ធំ	0	4	4	44
8	ឆ្នាលមាន់	គាស់ក្រឡ	បាត់ដំបង	2	1	3	47
9	អណ្តូងទឹក	បុទុមសាគរ	កោះកុង	0	3	3	50
10	ត្រពាំងព្រីង	តំបែរ	ត្បូងឃ្មុំ	0	3	3	53

ការឆ្លុះបញ្ចាំងទូទៅលើជនរងគ្រោះដោយសារយុទ្ធកណ្តាត្រៀងផ្ទះ

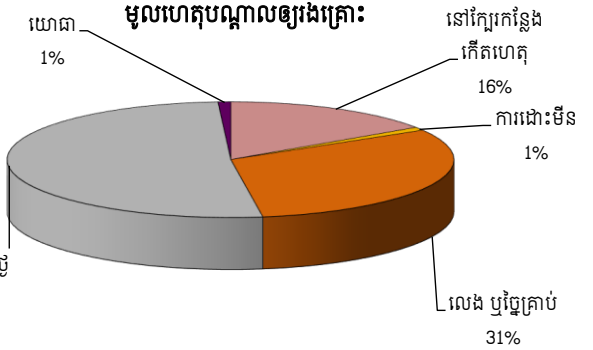
អំឡុងពេល: មករា ឆ្នាំ2020 - ធ្នូ ឆ្នាំ2021

ចំនួនសរុបនៃជនរងគ្រោះក្នុងអំឡុងពេលរាយការណ៍: 109

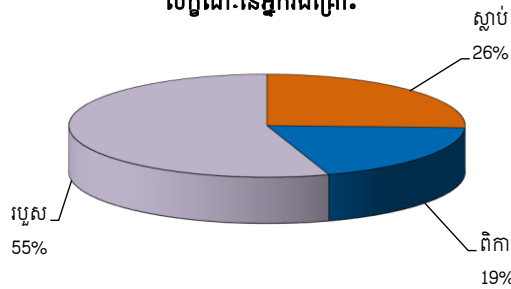
ការបែងចែកតាមប្រភេទយុទ្ធកណ្តាត្រៀងផ្ទះ



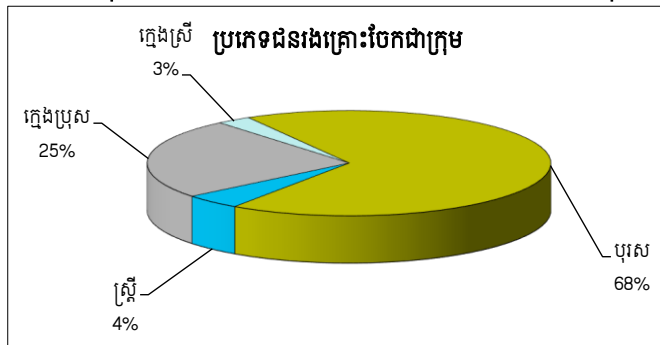
មូលហេតុបណ្តាលឲ្យរងគ្រោះ



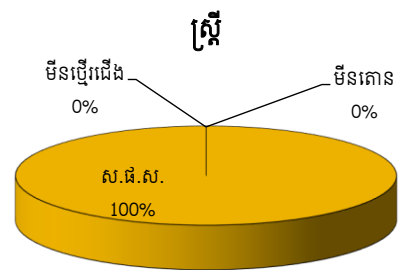
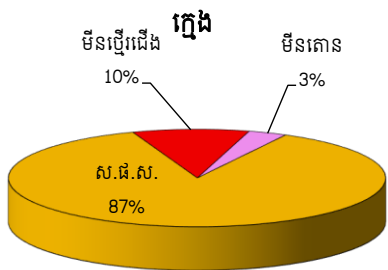
លក្ខណៈនៃអ្នករងគ្រោះ



ការឆ្លុះបញ្ចាំងទូទៅលើករណីរងគ្រោះដោយសារយុទ្ធកណ្តាត្រៀងផ្ទះ



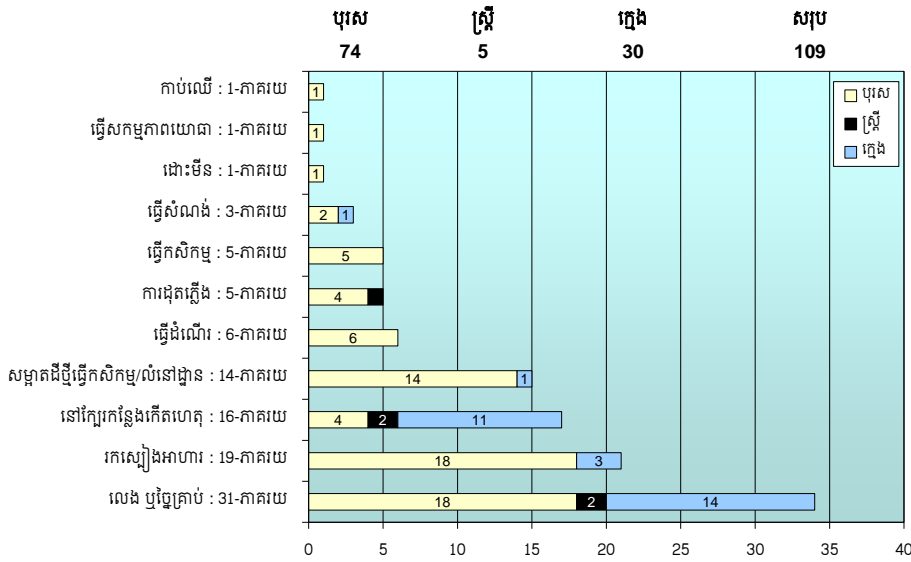
បុរស



អំឡុងពេល: ខែមករា ឆ្នាំ2020 - ខែធ្នូ ឆ្នាំ2021

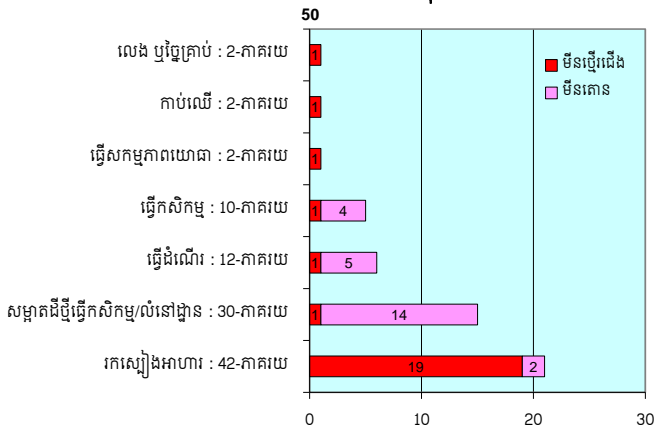
ចំនួនសរុបនៃជនរងគ្រោះ ក្នុងអំឡុងពេលរាយការណ៍: 109

សកម្មភាពដែលបណ្តាលឲ្យគ្រោះថ្នាក់យុទ្ធភណ្ឌគ្រឿងផ្ទុះ បែងចែកទៅតាមប្រភេទជនរងគ្រោះ:

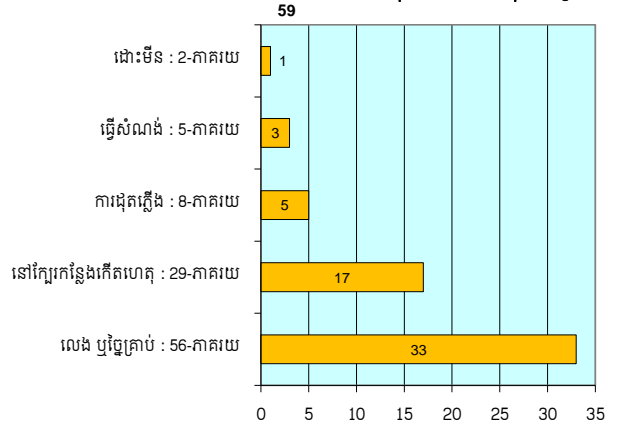


សកម្មភាពរបស់ជនរងគ្រោះនៅពេលដែលគ្រោះថ្នាក់ដោយសារយុទ្ធភណ្ឌគ្រឿងផ្ទុះ:

សកម្មភាពដែលបណ្តាលឲ្យផ្ទុះម៉ឺន

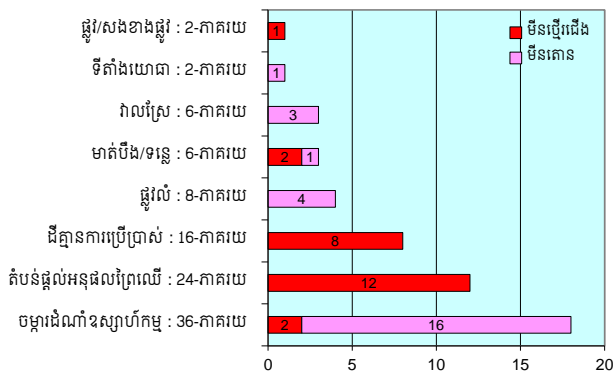


សកម្មភាពដែលបណ្តាលឲ្យផ្ទុះសំណល់ជាតិផ្ទុះពីសង្គ្រាម



ឧបត្តិហេតុគ្រោះថ្នាក់ដោយសារយុទ្ធភណ្ឌគ្រឿងផ្ទុះ តាមលក្ខណៈភូមិសាស្ត្រដី

លក្ខណៈភូមិសាស្ត្រដីដែលបណ្តាលឲ្យផ្ទុះម៉ឺន



លក្ខណៈភូមិសាស្ត្រដីដែលបណ្តាលឲ្យផ្ទុះសំណល់ជាតិផ្ទុះពីសង្គ្រាម

