



អង្គការមេន

C.M.A.A

ប្រព័ន្ធព័ត៌មានជនរងគ្រោះដោយសារមេន និងសំណល់ជាតិផ្ទះពីសង្គ្រាម

របាយការណ៍

ប្រចាំ

ខែកុម្ភៈ ឆ្នាំ ២០២១

សារវិការ

ប្រព័ន្ធព័ត៌មានជនរងគ្រោះដោយសារមីន និងសំណល់ជាតិផ្ទះពីសង្គ្រាម (CMVIS) ត្រូវបានបង្កើតឡើងនៅឆ្នាំ១៩៩៤ ដោយកាកបាទក្រហមកម្ពុជា ដោយមានការគាំទ្រថវិកា និងបច្ចេកទេសពីអង្គការជនពិការអន្តរជាតិប៊ែលហ្សិក និងអង្គការយូនីសេហ្វ ក្នុងការផ្តល់នូវការប្រមូលទិន្នន័យ វិភាគទិន្នន័យ បកស្រាយទិន្នន័យ និងការចែកចាយទិន្នន័យជនរងគ្រោះដោយសារមីន និងសំណល់ជាតិផ្ទះពីសង្គ្រាម(ស.ផ.ស.) ជាជនស៊ីវិល និងយោធា នៅក្នុងប្រទេសកម្ពុជា។

នៅដំណាច់ឆ្នាំ២០០៩ CMVIS ត្រូវបានផ្ទេរប្រគល់ពីកាកបាទក្រហមកម្ពុជា មកស្ថិតនៅក្រោមការទទួលខុសត្រូវរបស់អាជ្ញាធរកម្ពុជាគ្រប់គ្រងសកម្មភាពកំចាត់មីន និងសង្គ្រោះជនពិការដោយសារមីន។

ព័ត៌មានស្តីពីគ្រោះថ្នាក់ និងជនរងគ្រោះដោយសារមីន និងស.ផ.ស.

1- ជនរងគ្រោះពីខែមករា ឆ្នាំ១៩៧៩ ដល់ខែកុម្ភៈ ឆ្នាំ២០២១

ចាប់ពីខែមករា ឆ្នាំ១៩៧៩ ដល់ខែកុម្ភៈ ឆ្នាំ២០២១ មានជនរងគ្រោះដោយសារមីន និងស.ផ.ស. ចំនួន ៦៤.៩៣១នាក់ ដែលបានកត់ត្រាដោយមន្ត្រី-បុគ្គលិកប្រមូលទិន្នន័យរបស់ការិយាល័យ CMVIS។ ក្នុងចំណោមជនរងគ្រោះចំនួន ៦៤.៩៣១នាក់ រួមមាន៖

- ជនរងគ្រោះដោយសារមីន ៥១.១៣៣នាក់(៧៩%) និងស.ផ.ស. ១៣.៧៩៨នាក់(២១%)
- ជនរងគ្រោះស្លាប់ ១៩.៧៩៨នាក់(៣០%) របួស ៣៦.០៦៨នាក់(៥៦%) និងពិការអវិយវៈ ៩.០៦៥នាក់(១៤%)
- ជនរងគ្រោះជាបុរស ៥២.៦០០នាក់(៨១%) ក្មេងប្រុសអាយុក្រោម១៨ឆ្នាំ ៦.០៨៤នាក់(៩%) ស្ត្រី ៤.៧៩១នាក់(៨%) ក្មេងស្រីអាយុក្រោម១៨ឆ្នាំ ១.៣៩៣នាក់(២%) និងជនរងគ្រោះមិនស្គាល់អត្តសញ្ញាណ ៦៣នាក់(០%)

2- ឧប្បត្តិហេតុគ្រោះថ្នាក់ពីខែមករា ដល់ខែកុម្ភៈ ឆ្នាំ២០២១

ចាប់ពីខែមករា ដល់ខែកុម្ភៈ ឆ្នាំ២០២១ មានឧប្បត្តិហេតុគ្រោះថ្នាក់ដោយសារមីន និងស.ផ.ស.ចំនួន ១០ករណី តួលេខនេះបង្ហាញពីការកើនឡើង ៦៧% បើប្រៀបធៀបជាមួយនឹងរយៈពេលដូចគ្នាក្នុងឆ្នាំ២០២០ ដែលមានឧប្បត្តិហេតុគ្រោះថ្នាក់ដោយសារមីន និងស.ផ.ស.ចំនួន ៦ករណី។

ក្នុងចំណោមឧប្បត្តិហេតុគ្រោះថ្នាក់ដោយសារមីន និងស.ផ.ស.ចំនួន ១០ករណីរួមមាន៖ ឧប្បត្តិហេតុគ្រោះថ្នាក់ដោយសារមីន ៦ករណី(៦០%) និងស.ផ.ស. ៤ករណី(៤០%)។

3- ជនរងគ្រោះពីខែមករា ដល់ខែកុម្ភៈ ឆ្នាំ២០២១

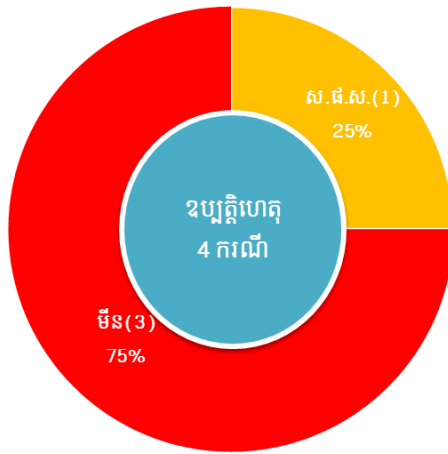
តួលេខជនរងគ្រោះដោយសារមីន និងស.ផ.ស. ពីខែមករា ដល់ខែកុម្ភៈ ឆ្នាំ២០២១ មានចំនួន ១១នាក់។ តួលេខនេះបង្ហាញពីការកើនឡើង ៨៣% ប្រៀបធៀបជាមួយនឹងរយៈពេលដូចគ្នាក្នុងឆ្នាំ២០២០ ដែលមានជនរងគ្រោះដោយសារមីន និងស.ផ.ស.ចំនួន ៦នាក់។

- ក្នុងចំណោមជនរងគ្រោះចំនួន ១១នាក់ រួមមាន៖
- ជនរងគ្រោះដោយសារមីន ៧នាក់(៦៤%) និងដោយសារស.ផ.ស. ៤នាក់(៣៦%)
 - ជនរងគ្រោះស្លាប់ ១នាក់(៩%) របួស ៦នាក់(៥៥%) និងពិការអវិយវៈ ៤នាក់(៣៦%)
 - ជនរងគ្រោះជាបុរស ១០នាក់(៩១%) និងក្មេងប្រុសអាយុក្រោម១៨ឆ្នាំ ១នាក់(៩%)

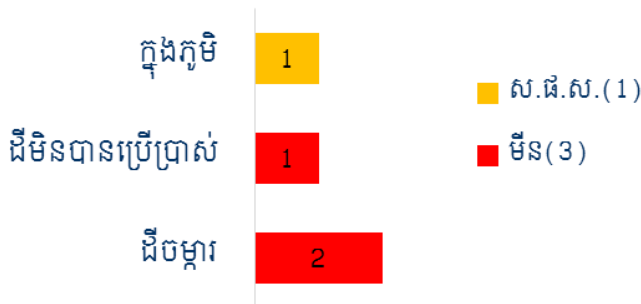
4- ឧប្បត្តិហេតុគ្រោះថ្នាក់ក្នុងខែកុម្ភៈ ឆ្នាំ២០២១

នៅខែកុម្ភៈ ឆ្នាំ២០២១ មានឧប្បត្តិហេតុគ្រោះថ្នាក់ដោយសារម៉ឺន និងស.ផ.ស.ចំនួន ៤ករណី ត្រូវបានកើតឡើងនៅខេត្តឧត្តរមានជ័យ ខេត្តបន្ទាយមានជ័យ និងខេត្តសៀមរាប។ ឧប្បត្តិហេតុគ្រោះថ្នាក់ក្នុងខែកុម្ភៈ ឆ្នាំ២០២១ មានការកើនឡើង ៣៣% ប្រៀបធៀបជាមួយនឹងខែកុម្ភៈ ឆ្នាំ២០២០ ដែលមានឧប្បត្តិហេតុគ្រោះថ្នាក់ចំនួន ៣ករណី។ ក្នុងចំណោមឧប្បត្តិហេតុគ្រោះថ្នាក់ចំនួន ៤ករណី មានឧប្បត្តិហេតុគ្រោះថ្នាក់ដោយសារម៉ឺន ៣ករណី(៧៥%) និងស.ផ.ស. ១ករណី(២៥%)។

- ប្រភេទយុទ្ធកំណ្តាត្រៀមផ្ទះ



- ព័ត៌មានអំពីតំបន់គ្រោះថ្នាក់ដោយសារម៉ឺន និងស.ផ.ស. ខែកុម្ភៈ ឆ្នាំ២០២១



5- ជនរងគ្រោះក្នុងខែកុម្ភៈ ឆ្នាំ២០២១

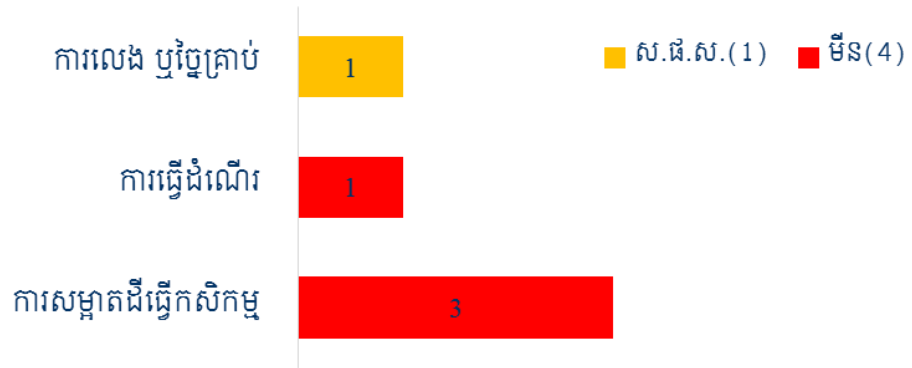
នៅខែកុម្ភៈ ឆ្នាំ២០២១ មានជនរងគ្រោះដោយសារម៉ឺន និងស.ផ.ស. ចំនួន ៥នាក់ តួលេខនេះបានកើនឡើង ៦៧% បើប្រៀបធៀបជាមួយនឹងខែកុម្ភៈ ឆ្នាំ២០២០ ដែលមានជនរងគ្រោះចំនួន ៣នាក់។

ជនរងគ្រោះចំនួន ៥នាក់ ក្នុងខែកុម្ភៈ ឆ្នាំ២០២១ រួមមាន៖

- ជនរងគ្រោះដោយសារម៉ឺន ៤នាក់(៨០%) និងស.ផ.ស. ១នាក់(២០%)
- ជនរងគ្រោះរបួស ២នាក់(៤០%) និងពិការ ៣នាក់(៦០%)
- ជនរងគ្រោះជាបុរស ៤នាក់(៨០%) និងក្មេងប្រុសអាយុក្រោម១៨ឆ្នាំ ១នាក់(២០%)
- សកម្មភាពនៅពេលគ្រោះថ្នាក់គឺ៖

សកម្មភាពសម្អាតដីសម្រាប់ធ្វើកសិកម្ម ៣នាក់(៦០%) សកម្មភាពធ្វើដំណើរ ១នាក់(២០%) សកម្មភាពលេងប្លុកច្រូត្រាប់ ១នាក់(២០%) ។

សកម្មភាពនៅពេលគ្រោះថ្នាក់របស់ជនរងគ្រោះមិន និងស.ផ.ស. ក្នុងខែកុម្ភៈ ឆ្នាំ២០២១



6- ផលប៉ះពាល់នៃតំបន់គ្រោះថ្នាក់ពីខែមករា ឆ្នាំ២០២០ ដល់ខែកុម្ភៈ ឆ្នាំ២០២១(ជនរងគ្រោះ ៧៦នាក់)

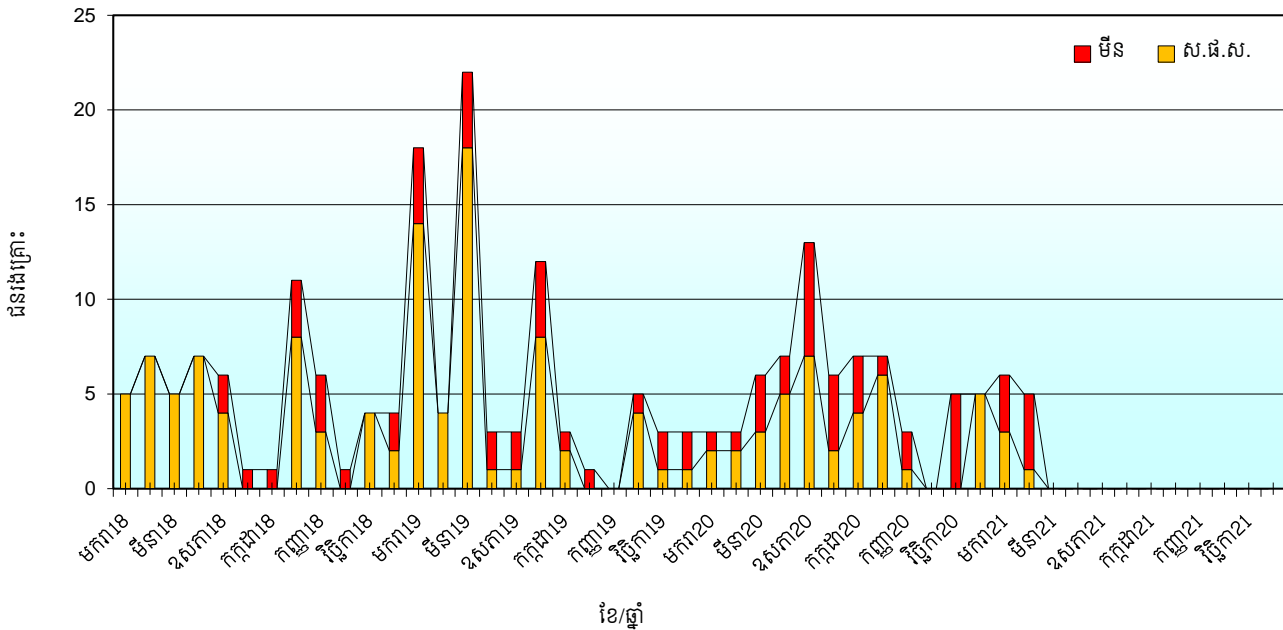
- ខេត្តចំនួន ៥ ដែលទទួលរងផលប៉ះពាល់ខ្លាំងបំផុតមានជនរងគ្រោះ ៧៩% នៃជនរងគ្រោះសរុប
 - ស្រុកចំនួន ១០ ដែលទទួលរងផលប៉ះពាល់ខ្លាំងបំផុតមានជនរងគ្រោះ ៧៥% នៃជនរងគ្រោះសរុប
 - ឃុំចំនួន ១០ ដែលទទួលរងផលប៉ះពាល់ខ្លាំងបំផុតមានជនរងគ្រោះ ៦១% នៃជនរងគ្រោះសរុប។
- សូមអានព័ត៌មានលម្អិត នៅទំព័រទី ៨

របាយការណ៍ជនរងគ្រោះដោយសារមីន និងសំណល់ជាតិផ្ទុះពីសង្គ្រាមពីខែមករា ឆ្នាំ2018 ដល់ខែកុម្ភៈ ឆ្នាំ2021

ឆ្នាំ/ខែ	ជនរងគ្រោះតាមខែ												
	មករា	កុម្ភៈ	មីនា	មេសា	ឧសភា	មិថុនា	កក្កដា	សីហា	កញ្ញា	តុលា	វិច្ឆិកា	ធ្នូ	សរុប
2018	5	7	5	7	6	1	1	11	6	1	4	4	58
ការប្រែប្រួលចំនួន ឆ្នាំ2018	5	12	17	24	30	31	32	43	49	50	54	58	
2019	18	4	22	3	3	12	3	1	0	5	3	3	77
ការប្រែប្រួលចំនួន ឆ្នាំ2019	18	22	44	47	50	62	65	66	66	71	74	77	
ការប្រែប្រួលភាគរយ 2018 ធៀប 2019	260	83	159	96	67	100	103	54	35	42	37	33	
2020	3	3	6	7	13	6	7	7	3	0	5	5	65
ការប្រែប្រួលចំនួនតាមខែ ឆ្នាំ2019	-15	-1	-16	4	10	-6	4	6	3	-5	2	2	
ការប្រែប្រួលភាគរយតាមខែ ឆ្នាំ2019	-83	-25	-73	133	333	-50	133	600	100	-100	67	67	
ការប្រែប្រួលចំនួន ឆ្នាំ2020	3	6	12	19	32	38	45	52	55	55	60	65	
ការប្រែប្រួលភាគរយ 2019 ធៀប 2020	-83	-73	-73	-60	-36	-39	-31	-21	-17	-23	-19	-16	
2021	6	5											11
ការប្រែប្រួលចំនួនតាមខែ ឆ្នាំ2020	3	2											
ការប្រែប្រួលភាគរយតាមខែ ឆ្នាំ2020	100	67											
ការប្រែប្រួលចំនួន ឆ្នាំ2021	6	11											
ការប្រែប្រួលភាគរយ 2020 ធៀប 2021	100	83											

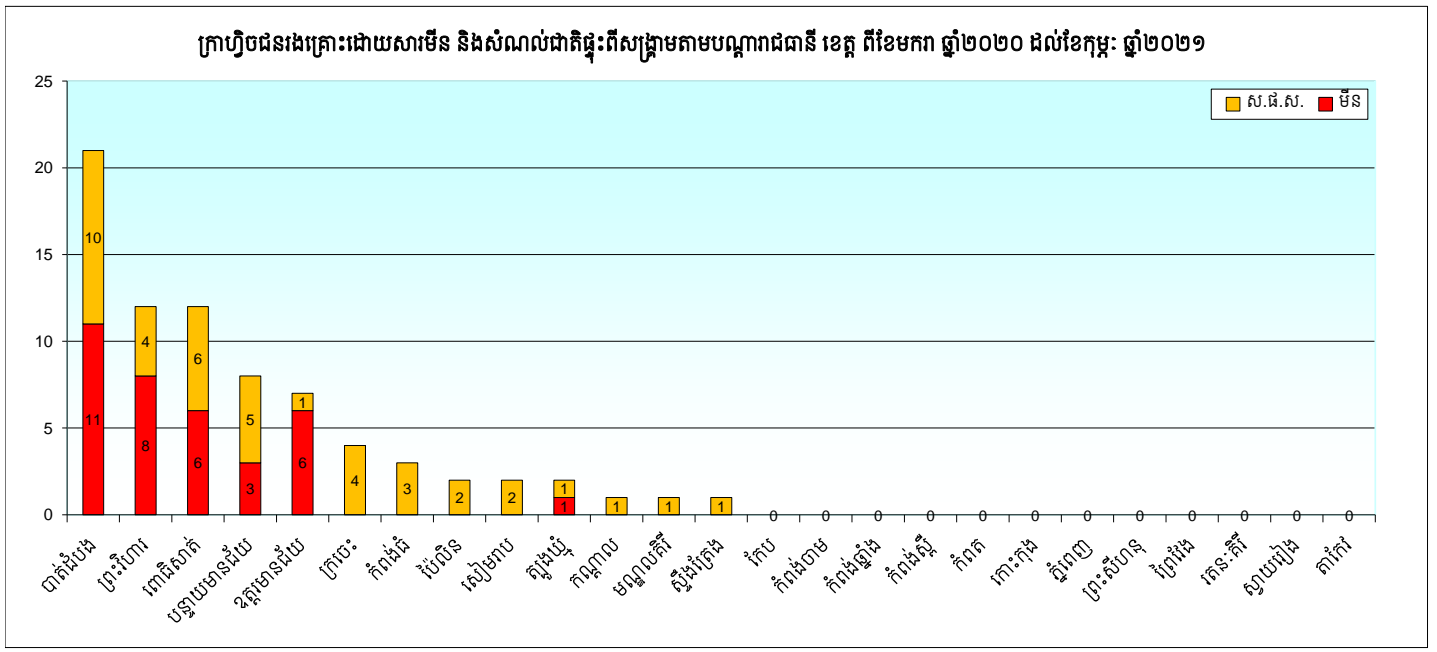
ចំណាំ: គួរលេខជនរងគ្រោះសម្រាប់ខែបន្តបន្ទាប់ទៀតនឹងស្រាវជ្រាវឲ្យទាន់ពេលវេលា ដែលជាផ្នែកមួយនៃដំណើរការប្រមូលទិន្នន័យ

ក្រាហ្វិចជនរងគ្រោះតាមខែនីមួយៗចាប់ពីខែមករា ឆ្នាំ2018 ដល់ខែកុម្ភៈ ឆ្នាំ2021



ជនរងគ្រោះដោយសារមីន និងសំណល់ជាតិផ្ទុះពីសង្គ្រាម ចាប់ពីខែមករា ឆ្នាំ២០២០ ដល់ខែកុម្ភៈ ឆ្នាំ២០២១
រាជធានីខេត្តត្រូវបានគម្របតាមលំដាប់ចុះនៃផលបូកសរុបជនរងគ្រោះដោយសារមីន និងសំណល់ជាតិផ្ទុះពីសង្គ្រាមក្នុងឆ្នាំ ២០២០ និងឆ្នាំ២០២១

ឈ្មោះខេត្ត	មករា២០		កុម្ភៈ២០		មីនា២០		មេសា២០		ឧសភា២០		មិថុនា២០		កក្កដា២០		សីហា២០		កញ្ញា២០		តុលា២០		វិច្ឆិកា២០		ធ្នូ២០		សរុប២០២០		មករា២១	កុម្ភៈ២១	មីនា២១	មេសា២១	ឧសភា២១	មិថុនា២១	កក្កដា២១	សីហា២១	កញ្ញា២១	តុលា២១	វិច្ឆិកា២១	ធ្នូ២១	សរុប២០២១	សរុប	ការបូកបណ្តាក់លើសរុប	ភាគរយនៃសរុប	ការបូកបណ្តាក់លើភាគរយសរុប						
	ចំនួន	ចំនួន	ចំនួន	ចំនួន	ចំនួន	ចំនួន	ចំនួន	ចំនួន	ចំនួន	ចំនួន	ចំនួន	ចំនួន	ចំនួន	ចំនួន	ចំនួន	ចំនួន	ចំនួន	ចំនួន	ចំនួន	ចំនួន	ចំនួន	ចំនួន	ចំនួន	ចំនួន	ចំនួន	ចំនួន																		ចំនួន	ចំនួន	ចំនួន	ចំនួន	ចំនួន	ចំនួន
បាត់ដំបង	2	0	2	2	6	3	1	0	0	0	0	0	0	0	0	0	0	0	0	0	0	0	3	19	2	0	0	0	0	0	0	0	0	0	0	0	0	0	0	0	0	0	0	2	21	21	28	28	
ពោធិសាត់	0	0	1	0	2	0	1	6	0	0	0	0	0	0	0	0	0	0	0	0	0	0	0	10	2	0	0	0	0	0	0	0	0	0	0	0	0	0	0	0	0	0	0	0	2	12	33	16	43
ព្រះវិហារ	0	1	0	0	1	0	4	0	2	0	4	0	0	0	0	0	0	0	0	0	0	0	0	12	0	0	0	0	0	0	0	0	0	0	0	0	0	0	0	0	0	0	0	0	0	12	45	16	59
បន្ទាយមានជ័យ	0	0	0	4	0	1	1	0	1	0	0	0	0	0	0	0	0	0	0	0	0	0	0	7	0	1	0	0	0	0	0	0	0	0	0	0	0	0	0	0	0	0	0	0	1	8	53	11	70
ឧត្តរមានជ័យ	0	0	0	0	1	0	0	1	0	0	1	0	0	0	0	0	0	0	0	0	0	0	0	3	1	3	0	0	0	0	0	0	0	0	0	0	0	0	0	0	0	0	0	0	4	7	60	9	79
ក្រចេះ	0	0	1	0	0	1	0	0	0	0	0	0	2	0	0	0	0	0	0	0	0	0	0	4	0	0	0	0	0	0	0	0	0	0	0	0	0	0	0	0	0	0	0	0	4	64	5	84	
កំពង់ធំ	0	1	2	0	0	0	0	0	0	0	0	0	0	0	0	0	0	0	0	0	0	0	0	3	0	0	0	0	0	0	0	0	0	0	0	0	0	0	0	0	0	0	0	0	3	67	4	88	
ត្បូងឃ្មុំ	1	0	0	1	0	0	0	0	0	0	0	0	0	0	0	0	0	0	0	0	0	0	0	2	0	0	0	0	0	0	0	0	0	0	0	0	0	0	0	0	0	0	0	0	2	69	3	91	
សៀមរាប	0	0	0	0	0	0	0	0	0	0	0	0	0	0	0	0	0	0	0	0	0	0	0	0	1	1	0	0	0	0	0	0	0	0	0	0	0	0	0	0	0	0	0	0	2	2	71	3	93
ប៉ៃលិន	0	0	0	0	2	0	0	0	0	0	0	0	0	0	0	0	0	0	0	0	0	0	0	2	0	0	0	0	0	0	0	0	0	0	0	0	0	0	0	0	0	0	0	0	2	73	3	96	
កណ្តាល	0	0	0	0	0	1	0	0	0	0	0	0	0	0	0	0	0	0	0	0	0	0	0	1	0	0	0	0	0	0	0	0	0	0	0	0	0	0	0	0	0	0	0	1	74	1	97		
ស្ទឹងត្រែង	0	1	0	0	0	0	0	0	0	0	0	0	0	0	0	0	0	0	0	0	0	0	0	1	0	0	0	0	0	0	0	0	0	0	0	0	0	0	0	0	0	0	0	1	75	1	99		
មណ្ឌលគិរី	0	0	0	0	1	0	0	0	0	0	0	0	0	0	0	0	0	0	0	0	0	0	0	1	0	0	0	0	0	0	0	0	0	0	0	0	0	0	0	0	0	0	0	1	76	1	100		
កំពង់ឆ្នាំង	0	0	0	0	0	0	0	0	0	0	0	0	0	0	0	0	0	0	0	0	0	0	0	0	0	0	0	0	0	0	0	0	0	0	0	0	0	0	0	0	0	0	0	0	76	0	100		
កំពត	0	0	0	0	0	0	0	0	0	0	0	0	0	0	0	0	0	0	0	0	0	0	0	0	0	0	0	0	0	0	0	0	0	0	0	0	0	0	0	0	0	0	0	0	76	0	100		
កំពង់ចាម	0	0	0	0	0	0	0	0	0	0	0	0	0	0	0	0	0	0	0	0	0	0	0	0	0	0	0	0	0	0	0	0	0	0	0	0	0	0	0	0	0	0	0	0	76	0	100		
កំពង់ស្ពឺ	0	0	0	0	0	0	0	0	0	0	0	0	0	0	0	0	0	0	0	0	0	0	0	0	0	0	0	0	0	0	0	0	0	0	0	0	0	0	0	0	0	0	0	0	76	0	100		
កោះកុង	0	0	0	0	0	0	0	0	0	0	0	0	0	0	0	0	0	0	0	0	0	0	0	0	0	0	0	0	0	0	0	0	0	0	0	0	0	0	0	0	0	0	0	76	0	100			
ព្រៃវែង	0	0	0	0	0	0	0	0	0	0	0	0	0	0	0	0	0	0	0	0	0	0	0	0	0	0	0	0	0	0	0	0	0	0	0	0	0	0	0	0	0	0	0	0	76	0	100		
រតនៈគិរី	0	0	0	0	0	0	0	0	0	0	0	0	0	0	0	0	0	0	0	0	0	0	0	0	0	0	0	0	0	0	0	0	0	0	0	0	0	0	0	0	0	0	0	0	76	0	100		
ព្រះសីហនុ	0	0	0	0	0	0	0	0	0	0	0	0	0	0	0	0	0	0	0	0	0	0	0	0	0	0	0	0	0	0	0	0	0	0	0	0	0	0	0	0	0	0	0	76	0	100			
ស្វាយរៀង	0	0	0	0	0	0	0	0	0	0	0	0	0	0	0	0	0	0	0	0	0	0	0	0	0	0	0	0	0	0	0	0	0	0	0	0	0	0	0	0	0	0	0	76	0	100			
តាកែវ	0	0	0	0	0	0	0	0	0	0	0	0	0	0	0	0	0	0	0	0	0	0	0	0	0	0	0	0	0	0	0	0	0	0	0	0	0	0	0	0	0	0	0	76	0	100			
កែប	0	0	0	0	0	0	0	0	0	0	0	0	0	0	0	0	0	0	0	0	0	0	0	0	0	0	0	0	0	0	0	0	0	0	0	0	0	0	0	0	0	0	0	76	0	100			
ភ្នំពេញ	0	0	0	0	0	0	0	0	0	0	0	0	0	0	0	0	0	0	0	0	0	0	0	0	0	0	0	0	0	0	0	0	0	0	0	0	0	0	0	0	0	0	0	76	0	100			
សរុប	3	3	6	7	13	6	7	7	3	0	5	5	65	6	5	0	0	0	0	0	0	0	0	65	6	5	0	0	0	0	0	0	0	0	0	0	0	0	0	0	0	0	11	76					



ខេត្តបំនួន 5 ទទួលរងឥទ្ធិពលខ្លាំងជាងគេ ដោយសារមីន និងសំណល់ជាតិផ្ទុះពីសង្គ្រាម

ត្រូវបានតម្រៀបតាមលំដាប់ចុះ នៃផលបូកសរុបជនរងគ្រោះ

ពីខែមករា ឆ្នាំ2020 ដល់ខែកុម្ភៈ ឆ្នាំ2021

លំដាប់	ខេត្ត	អ្នករងគ្រោះ មីន	អ្នករងគ្រោះ សំណល់ជាតិផ្ទុះពីសង្គ្រាម	ផលបូកសរុប អ្នករងគ្រោះ	ការបូកបណ្តាក់ លើផលបូកសរុប
1	បាត់ដំបង	11	10	21	21
2	ព្រះវិហារ	8	4	12	33
3	ពោធិសាត់	6	6	12	45
4	បន្ទាយមានជ័យ	3	5	8	53
5	ឧត្តរមានជ័យ	6	1	7	60

ស្រុកបំនួន 10 ទទួលរងឥទ្ធិពលខ្លាំងជាងគេ ដោយសារមីន និងសំណល់ជាតិផ្ទុះពីសង្គ្រាម

ត្រូវបានតម្រៀបតាមលំដាប់ចុះ នៃផលបូកសរុបជនរងគ្រោះ

ពីខែមករា ឆ្នាំ2020 ដល់ខែកុម្ភៈ ឆ្នាំ2021

លំដាប់	ស្រុក	ខេត្ត	អ្នករងគ្រោះ មីន	អ្នករងគ្រោះ សំណល់ជាតិផ្ទុះពីសង្គ្រាម	ផលបូកសរុប អ្នករងគ្រោះ	ការបូកបណ្តាក់ លើផលបូកសរុប
1	សំឡូត	បាត់ដំបង	5	8	13	13
2	ជាំក្សាន្ត	ព្រះវិហារ	8	4	12	25
3	វាលវែង	ពោធិសាត់	6	6	12	37
4	អូរជ្រៅ	បន្ទាយមានជ័យ	1	4	5	42
5	អន្លង់វែង	ឧត្តរមានជ័យ	4	0	4	46
6	គាស់ក្រឡ	បាត់ដំបង	2	1	3	49
7	ស្នួល	ក្រចេះ	0	2	2	51
8	សន្ទុក	កំពង់ធំ	0	2	2	53
9	ចិត្របុរី	ក្រចេះ	0	2	2	55
10	ប៉ៃលិន	ប៉ៃលិន	0	2	2	57

ឃុំបំនួន 10 ទទួលរងឥទ្ធិពលខ្លាំងជាងគេ ដោយសារមីន និងសំណល់ជាតិផ្ទុះពីសង្គ្រាម

ត្រូវបានតម្រៀបតាមលំដាប់ចុះ នៃផលបូកសរុបជនរងគ្រោះ

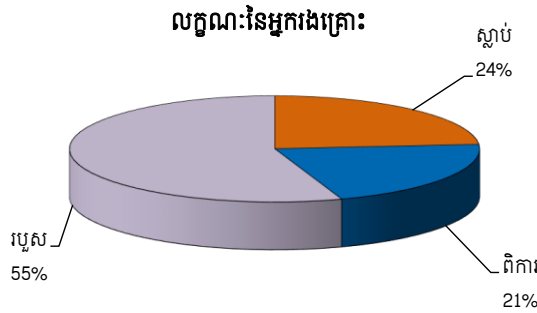
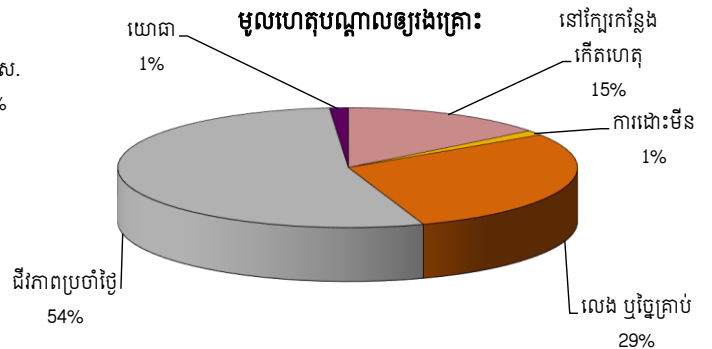
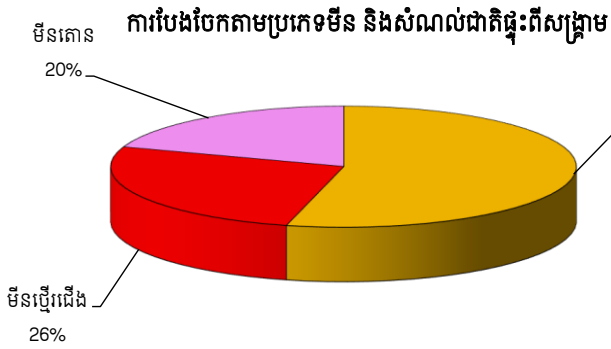
ពីខែមករា ឆ្នាំ2020 ដល់ខែកុម្ភៈ ឆ្នាំ2021

លំដាប់	ឃុំ	ស្រុក	ខេត្ត	អ្នករងគ្រោះ មីន	អ្នករងគ្រោះ សំណល់ជាតិផ្ទុះពីសង្គ្រាម	ផលបូកសរុប អ្នករងគ្រោះ	ការបូកបណ្តាក់ លើផលបូកសរុប
1	ថ្មីដា	វាលវែង	ពោធិសាត់	6	4	10	10
2	តាតោក	សំឡូត	បាត់ដំបង	2	5	7	17
3	ស្រែអែម	ជាំក្សាន្ត	ព្រះវិហារ	7	0	7	24
4	សំឡូត	សំឡូត	បាត់ដំបង	3	3	6	30
5	កន្ទួត	ជាំក្សាន្ត	ព្រះវិហារ	0	4	4	34
6	សឹង្ហ	អូរជ្រៅ	បន្ទាយមានជ័យ	0	4	4	38
7	ធ្នាល់មាន់	គាស់ក្រឡ	បាត់ដំបង	2	1	3	41
8	កកោះ	សន្ទុក	កំពង់ធំ	0	2	2	43
9	បរយ៉ាខា	ប៉ៃលិន	ប៉ៃលិន	0	2	2	45
10	ថ្មី	ចិត្របុរី	ក្រចេះ	0	2	2	47

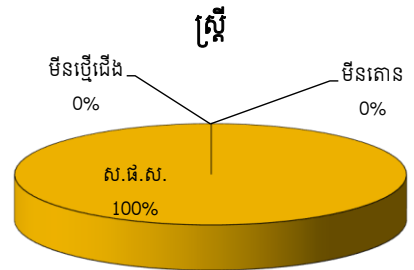
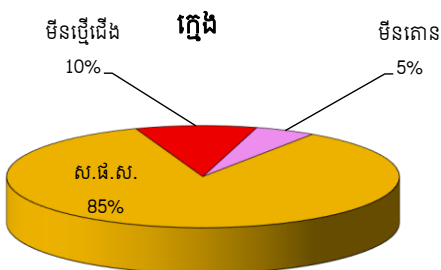
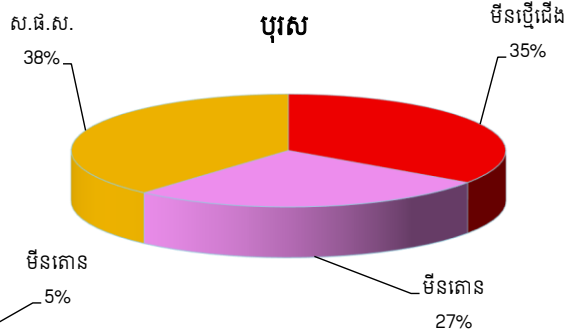
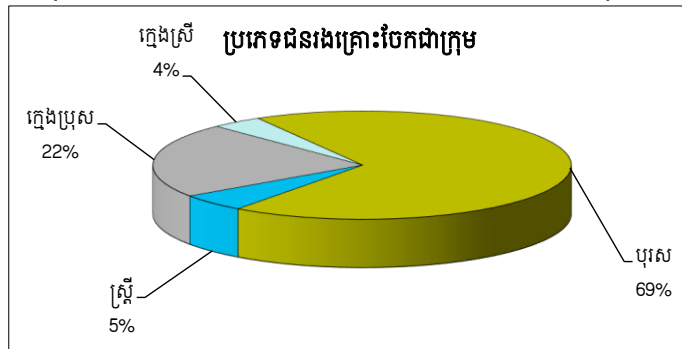
ការឆ្លុះបញ្ចាំងទូទៅលើជនរងគ្រោះដោយសារមីន និងសំណល់ជាតិផ្ទុះពីសង្គ្រាម

អំឡុងពេល: មករា ឆ្នាំ2020 - កុម្ភៈ ឆ្នាំ2021

ចំនួនសរុបនៃជនរងគ្រោះក្នុងអំឡុងពេលរាយការណ៍: 76



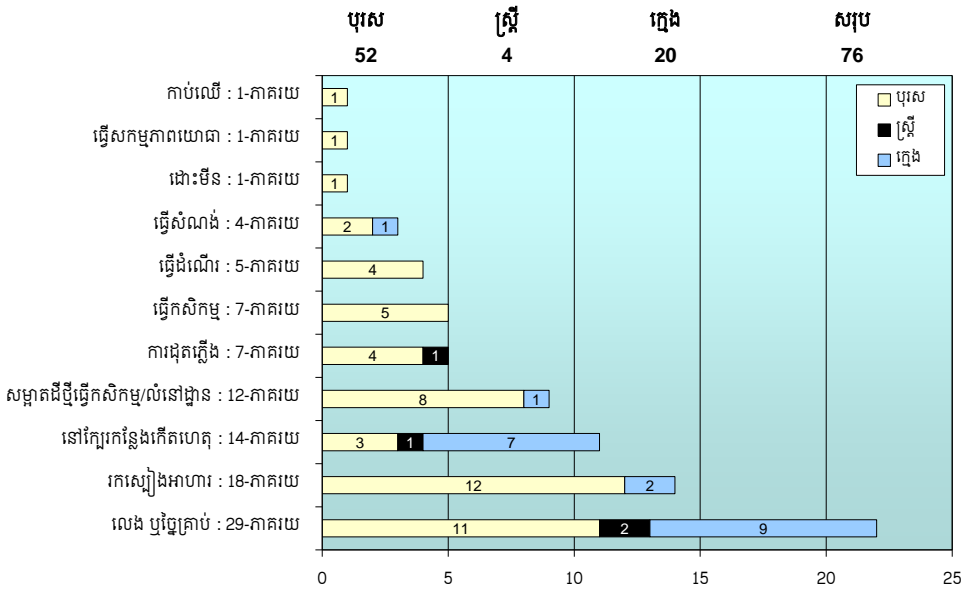
ការឆ្លុះបញ្ចាំងទូទៅលើករណីរងគ្រោះដោយសារមីន និងសំណល់ជាតិផ្ទុះពីសង្គ្រាម



អំឡុងពេល: ខែមករា ឆ្នាំ2020 - ខែកុម្ភៈ ឆ្នាំ2021

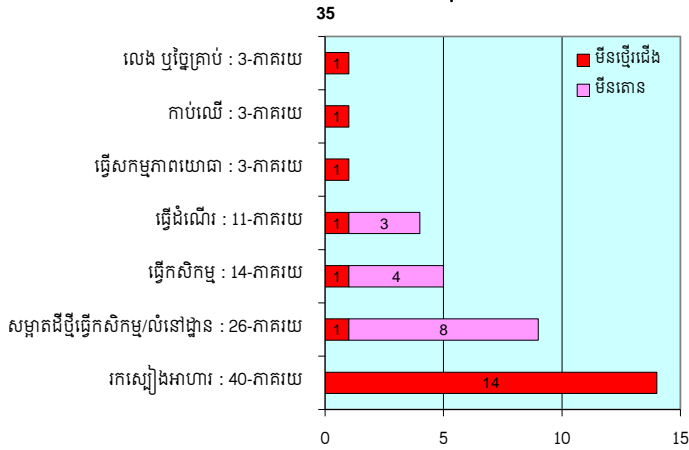
ចំនួនសរុបនៃជនរងគ្រោះ ក្នុងអំឡុងពេលរាយការណ៍: 76

សកម្មភាពដែលបណ្តាលឲ្យគ្រោះថ្នាក់មិន និងសំណល់ជាតិផ្ទះពីសង្គ្រាម បែងចែកទៅតាមប្រភេទជនរងគ្រោះ

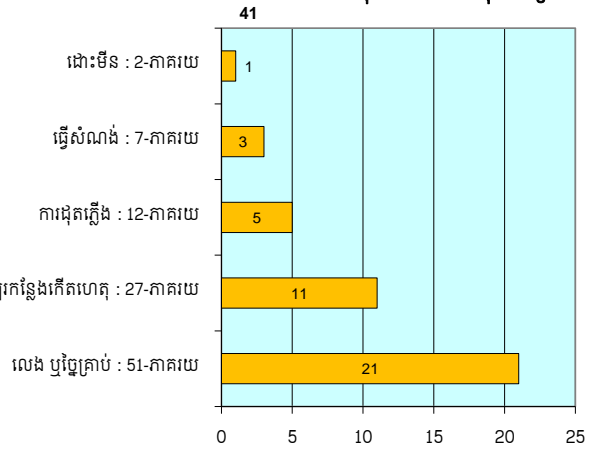


សកម្មភាពរបស់ជនរងគ្រោះនៅពេលដែលគ្រោះថ្នាក់ដោយសារមីន និងសំណល់ជាតិផ្ទះពីសង្គ្រាម

សកម្មភាពដែលបណ្តាលឲ្យផ្ទះមីន

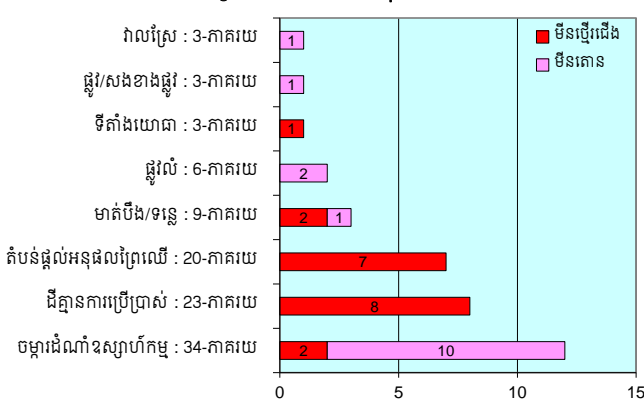


សកម្មភាពដែលបណ្តាលឲ្យផ្ទះសំណល់ជាតិផ្ទះពីសង្គ្រាម



ឧបត្ថម្ភហេតុគ្រោះថ្នាក់ដោយសារមីន និងសំណល់ជាតិផ្ទះពីសង្គ្រាម តាមលក្ខណៈភូមិសាស្ត្រដី

លក្ខណៈភូមិសាស្ត្រដីដែលបណ្តាលឲ្យផ្ទះមីន



លក្ខណៈភូមិសាស្ត្រដីដែលបណ្តាលឲ្យផ្ទះសំណល់ជាតិផ្ទះពីសង្គ្រាម

