



អង្គការមេន

C.M.A.A

ប្រព័ន្ធព័ត៌មានជនរងគ្រោះដោយសារមេន និងសំណល់ជាតិផ្ទះពីសង្គ្រាម

របាយការណ៍  
ប្រចាំ  
ខែមិថុនា ឆ្នាំ២០២១

**សារវត្តមាន**

ប្រព័ន្ធព័ត៌មានជនរងគ្រោះដោយសារមីន និងសំណល់ជាតិផ្ទុះពីសង្គ្រាម (CMVIS) ត្រូវបានបង្កើតឡើងនៅឆ្នាំ១៩៩៤ ដោយកាកបាទក្រហមកម្ពុជា ដោយមានការគាំទ្រថវិកា និងបច្ចេកទេសពីអង្គការជនពិការអន្តរជាតិប៊ែលហ្សិក និងអង្គការយូនីសេហ្វ។

នៅដំណាច់ឆ្នាំ២០០៩ CMVIS ត្រូវបានផ្ទេរប្រគល់ពីកាកបាទក្រហមកម្ពុជា មកស្ថិតនៅក្រោមការទទួលខុសត្រូវរបស់អាជ្ញាធរកម្ពុជាគ្រប់គ្រងសកម្មភាពកំចាត់មីន និងសង្គ្រោះជនពិការដោយសារមីន ក្នុងការប្រមូលទិន្នន័យ វិភាគទិន្នន័យ បកស្រាយទិន្នន័យ និងការចែកចាយទិន្នន័យជនរងគ្រោះដោយសារមីន និងសំណល់ជាតិផ្ទុះពីសង្គ្រាម(ស.ផ.ស.) នៅក្នុងប្រទេសកម្ពុជា។

**ព័ត៌មានស្តីពីគ្រោះថ្នាក់ និងជនរងគ្រោះដោយសារយុទ្ធកណ្ណគ្រឿងផ្ទុះ**

**1- ជនរងគ្រោះពីខែមករា ឆ្នាំ១៩៧៩ ដល់ខែមិថុនា ឆ្នាំ២០២១**

ចាប់ពីខែមករា ឆ្នាំ១៩៧៩ ដល់ខែមិថុនា ឆ្នាំ២០២១ មានជនរងគ្រោះដោយសារយុទ្ធកណ្ណគ្រឿងផ្ទុះចំនួន ៦៤.៩៤៦នាក់ ដែលបានកត់ត្រាដោយមន្ត្រី-បុគ្គលិកប្រមូលទិន្នន័យរបស់ការិយាល័យ CMVIS។ ក្នុងចំណោមជនរងគ្រោះចំនួន ៦៤.៩៤៦នាក់ រួមមាន៖

- ជនរងគ្រោះដោយសារមីន ៥១.១៣៩នាក់(៧៩%) និងស.ផ.ស. ១៣.៨០៧នាក់(២១%)
- ជនរងគ្រោះស្លាប់ ១៩.៨០៥នាក់(៣០%) របួស ៣៦.០៧៤នាក់(៥៦%) និងពិការអវិយ័យ៖ ៩.០៦៧នាក់(១៤%)
- ជនរងគ្រោះជាបុរស ៥២.៦១៣នាក់(៨១%) ក្មេងប្រុសអាយុក្រោម១៨ឆ្នាំ ៦.០៨៥នាក់(៩%) ស្ត្រី ៤.៧៩២នាក់(៨%) ក្មេងស្រីអាយុក្រោម១៨ឆ្នាំ ១.៣៩៣នាក់(២%) និងជនរងគ្រោះមិនស្គាល់អត្តសញ្ញាណ ៦៣នាក់(០%)

**2- ឧប្បត្តិហេតុគ្រោះថ្នាក់ពីខែមករា ដល់ខែមិថុនា ឆ្នាំ២០២១**

ចាប់ពីខែមករា ដល់ខែមិថុនា ឆ្នាំ២០២១ មានឧប្បត្តិហេតុគ្រោះថ្នាក់ដោយសារយុទ្ធកណ្ណគ្រឿងផ្ទុះចំនួន ២២ករណី តួលេខនេះបានថយចុះ ២៩% បើប្រៀបធៀបជាមួយនឹងរយៈពេលដូចគ្នា ក្នុងឆ្នាំ២០២០ ដែលមានឧប្បត្តិហេតុគ្រោះថ្នាក់ដោយសារយុទ្ធកណ្ណគ្រឿងផ្ទុះចំនួន ៣១ករណី។

ឧប្បត្តិហេតុគ្រោះថ្នាក់ដោយសារយុទ្ធកណ្ណគ្រឿងផ្ទុះចំនួន ២២ករណីរួមមាន៖ ឧប្បត្តិហេតុគ្រោះថ្នាក់ដោយសារមីន ១២ករណី(៥៥%) និងស.ផ.ស. ១០ករណី(៤៥%)។

**3- ជនរងគ្រោះពីខែមករា ដល់ខែមិថុនា ឆ្នាំ២០២១**

តួលេខជនរងគ្រោះដោយសារយុទ្ធកណ្ណគ្រឿងផ្ទុះ ចាប់ពីខែមករា ដល់ខែមិថុនា ឆ្នាំ២០២១ មានចំនួន ២៦នាក់។ តួលេខនេះបង្ហាញពីការថយចុះ ៣២% បើប្រៀបធៀបជាមួយនឹងរយៈពេលដូចគ្នាក្នុងឆ្នាំ២០២០ ដែលមានជនរងគ្រោះដោយសារយុទ្ធកណ្ណគ្រឿងផ្ទុះចំនួន ៣៨នាក់។

- ក្នុងចំណោមជនរងគ្រោះចំនួន ២៦នាក់ រួមមាន៖
- ជនរងគ្រោះដោយសារមីន ១៣នាក់ និងដោយសារស.ផ.ស. ១៣នាក់
  - ជនរងគ្រោះស្លាប់ ៨នាក់ របួស ១២នាក់ និងពិការអវិយ័យ៖ ៦នាក់
  - ជនរងគ្រោះជាបុរស ២៣នាក់ ជាក្មេងប្រុសអាយុក្រោម១៨ឆ្នាំ ២នាក់ និងស្ត្រី ១នាក់។

**4- ឧបត្ថម្ភហេតុគ្រោះថ្នាក់ក្នុងខែមិថុនា ឆ្នាំ២០២១**

នៅខែមិថុនា ឆ្នាំ២០២១ មិនមានឧបត្ថម្ភហេតុគ្រោះថ្នាក់ដោយសារយុទ្ធកណ្ណគ្រឿងផ្ទុះទេ តួលេខនេះបាន ថយចុះ ១០០% បើប្រៀបធៀបជាមួយនឹងខែមិថុនា ឆ្នាំ២០២០ ដែលមានឧបត្ថម្ភហេតុគ្រោះថ្នាក់ចំនួន ៥ករណី។

**5- ជនរងគ្រោះក្នុងខែមិថុនា ឆ្នាំ២០២១**

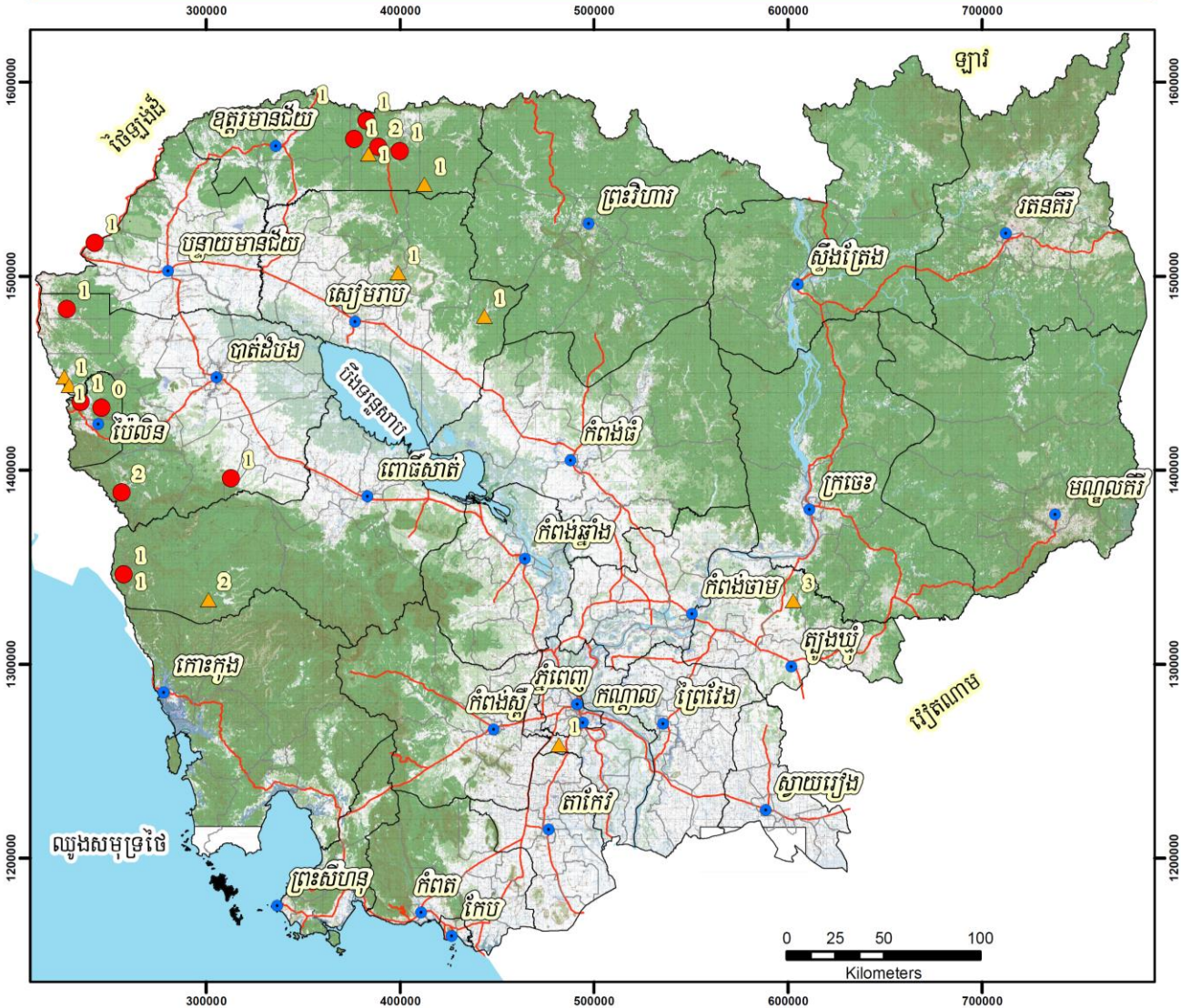
នៅខែមិថុនា ឆ្នាំ២០២១ មិនមានជនរងគ្រោះដោយសារយុទ្ធកណ្ណគ្រឿងផ្ទុះទេ តួលេខនេះបានថយចុះ ១០០% បើប្រៀបធៀបជាមួយនឹងខែមិថុនា ឆ្នាំ២០២០ ដែលមានជនរងគ្រោះចំនួន ៦នាក់។

**6- ផលប៉ះពាល់នៃតំបន់គ្រោះថ្នាក់ពីខែមករា ឆ្នាំ២០២០ ដល់ខែមិថុនា ឆ្នាំ២០២១ (ជនរងគ្រោះ ៩១នាក់)**

- ខេត្តចំនួន ៥ ដែលទទួលរងផលប៉ះពាល់ខ្លាំងបំផុតមានជនរងគ្រោះ ៧៧% នៃជនរងគ្រោះសរុប
- ស្រុកចំនួន ១០ ដែលទទួលរងផលប៉ះពាល់ខ្លាំងបំផុតមានជនរងគ្រោះ ៧៥% នៃជនរងគ្រោះសរុប
- ឃុំចំនួន ១០ ដែលទទួលរងផលប៉ះពាល់ខ្លាំងបំផុតមានជនរងគ្រោះ ៥៣% នៃជនរងគ្រោះសរុប។

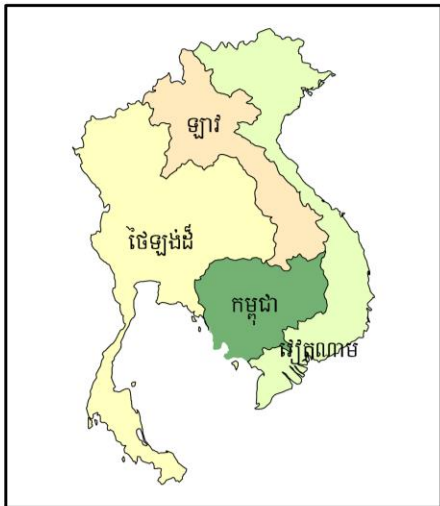
*សូមអានព័ត៌មានលម្អិត នៅទំព័រទី ៧*

ទីតាំងគ្រោះថ្នាក់ដោយសារយុទ្ធភណ្ឌគ្រឿងផ្ទុះ ពីខែមករា ដល់ខែមិថុនា ឆ្នាំ២០២១  
 ឧបត្ថម្ភហេតុ ២២ករណី ជនរងគ្រោះ ២៦នាក់



**កំណត់សម្គាល់**

- ▲ ទីតាំងគ្រោះថ្នាក់ស.ផ.ស.
- ទីតាំងគ្រោះថ្នាក់មិន
- ទីរួមខេត្ត
- ព្រំប្រទល់ខេត្ត
- ព្រំប្រទល់ស្រុក
- ផ្ទៃទឹក
- ផ្លូវជាតិ



Produced by CMVIS, Jul 2021

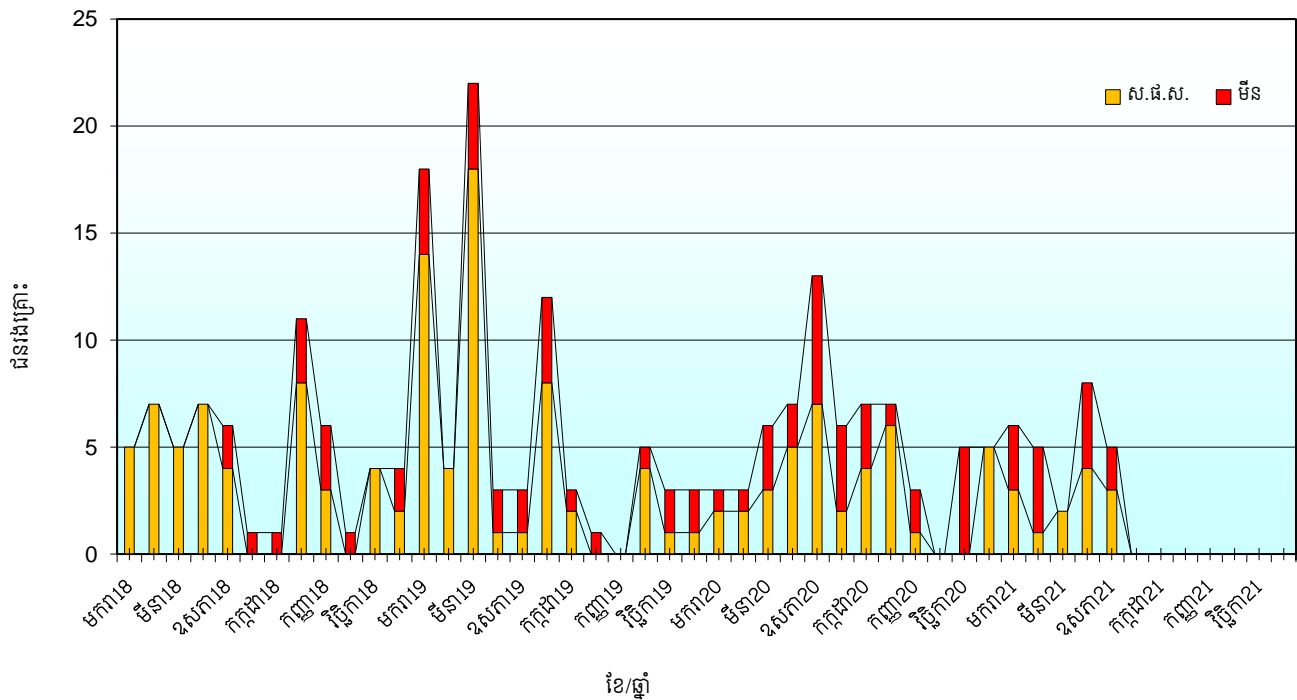
ព័ត៌មានលម្អិតទាក់ទងនឹងព័ត៌មានអំពីគ្រោះថ្នាក់ដោយសារយុទ្ធភណ្ឌគ្រឿងផ្ទុះ សូមទំនាក់ទំនងមក  
 ការិយាល័យ CMVIS តាមរយៈអាស័យដ្ឋានអ៊ីម៉ែល: [ketya@cmaa.gov.kh](mailto:ketya@cmaa.gov.kh)

**របាយការណ៍ជនរងគ្រោះដោយសារយុទ្ធកណ្តាគ្រឿងផ្ទុះ ពីខែមករា ឆ្នាំ2018 ដល់ខែមិថុនា ឆ្នាំ2021**

ឆ្នាំ/ខែ	ជនរងគ្រោះតាមខែ												
	មករា	កុម្ភៈ	មីនា	មេសា	ឧសភា	មិថុនា	កក្កដា	សីហា	កញ្ញា	តុលា	វិច្ឆិកា	ធ្នូ	សរុប
<b>2018</b>	5	7	5	7	6	1	1	11	6	1	4	4	58
ការប្រែប្រួលចំនួនរងគ្រោះ ឆ្នាំ2018	5	12	17	24	30	31	32	43	49	50	54	58	
<b>2019</b>	18	4	22	3	3	12	3	1	0	5	3	3	77
ការប្រែប្រួលចំនួនរងគ្រោះ ឆ្នាំ2019	18	22	44	47	50	62	65	66	66	71	74	77	
ការប្រែប្រួលភាគរយ ឆ្នាំ2018 ធៀប 2019	260	83	159	96	67	100	103	54	35	42	37	33	
<b>2020</b>	3	3	6	7	13	6	7	7	3	0	5	5	65
ការប្រែប្រួលចំនួនរងគ្រោះ ឆ្នាំ2020	-15	-1	-16	4	10	-6	4	6	3	-5	2	2	
ការប្រែប្រួលភាគរយតាមខែ ឆ្នាំ2020	-83	-25	-73	133	333	-50	133	600	100	-100	67	67	
ការប្រែប្រួលចំនួនរងគ្រោះ ឆ្នាំ2020	3	6	12	19	32	38	45	52	55	55	60	65	
ការប្រែប្រួលភាគរយ ឆ្នាំ2019 ធៀប 2020	-83	-73	-73	-60	-36	-39	-31	-21	-17	-23	-19	-16	
<b>2021</b>	6	5	2	8	5	0							26
ការប្រែប្រួលចំនួនរងគ្រោះ ឆ្នាំ2021	3	2	-4	1	-8	-6							
ការប្រែប្រួលភាគរយតាមខែ ឆ្នាំ2021	100	67	-67	14	-62	-100							
ការប្រែប្រួលចំនួនរងគ្រោះ ឆ្នាំ2021	6	11	13	21	26	26							
ការប្រែប្រួលភាគរយ ឆ្នាំ2020 ធៀប 2021	100	83	8	11	-19	-32							

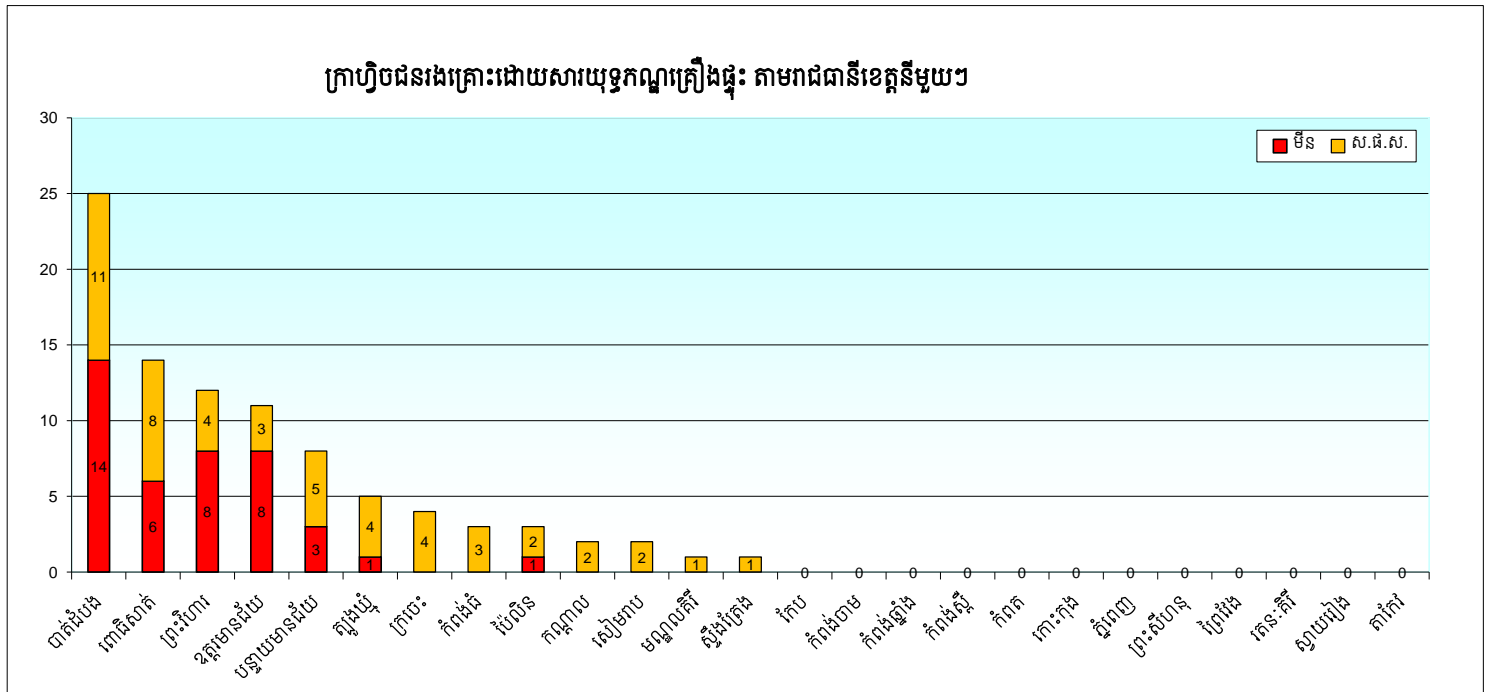
ចំណាំ: តួលេខជនរងគ្រោះសម្រាប់ខែបន្តបន្ទាប់ទៀតនឹងស្រាវជ្រាវឲ្យទាន់ពេលវេលា ដែលជាផ្នែកមួយនៃដំណើរការប្រមូលទិន្នន័យ

ក្រាហ្វិចជនរងគ្រោះតាមខែនីមួយៗចាប់ពីខែមករា ឆ្នាំ2018 ដល់ខែមិថុនា ឆ្នាំ2021



**ជនរងគ្រោះដោយសារយុទ្ធកណ្ណគ្រឿងផ្ទុះ ចាប់ពីខែមករា ឆ្នាំ2020 ដល់ខែមិថុនា ឆ្នាំ2021**  
**រាជធានីខេត្តត្រូវបានតម្រូវតាមលំដាប់ចុះនៃជនបូកសរុបជនរងគ្រោះដោយសារយុទ្ធកណ្ណគ្រឿងផ្ទុះ ក្នុងឆ្នាំ2020 និងឆ្នាំ2021**

ឈ្មោះខេត្ត	មករា20		កុម្ភៈ20		មីនា20		មេសា20		ឧសភា20		មិថុនា20		កក្កដា20		សីហា20		កញ្ញា20		តុលា20		វិច្ឆិកា20		ធ្នូ20		សរុប2020		សរុប 2020-2021	ការប្រកបណ្តាក់លើ សរុប	ភាគរយនៃសរុប	ការប្រកបណ្តាក់លើ ភាគរយសរុប
	ចំនួន	មីនុស្ស	ចំនួន	មីនុស្ស	ចំនួន	មីនុស្ស	ចំនួន	មីនុស្ស	ចំនួន	មីនុស្ស	ចំនួន	មីនុស្ស	ចំនួន	មីនុស្ស	ចំនួន	មីនុស្ស	ចំនួន	មីនុស្ស	ចំនួន	មីនុស្ស	ចំនួន	មីនុស្ស	ចំនួន	មីនុស្ស	ចំនួន	មីនុស្ស				
បាត់ដំបង	2	0	2	2	6	3	1	0	0	0	0	0	3	19	2	0	1	1	2	0	0	0	0	0	0	6	25	25	27.5	27
ពោធិ៍សាត់	0	0	1	0	2	0	1	6	0	0	0	0	10	2	0	0	0	0	2	0	0	0	0	0	0	4	14	39	15.4	43
ព្រះវិហារ	0	1	0	0	1	0	4	0	2	0	4	0	12	0	0	0	0	0	0	0	0	0	0	0	0	0	12	51	13.2	56
ឧត្តរមានជ័យ	0	0	0	0	1	0	0	1	0	0	1	0	3	1	3	1	3	0	0	0	0	0	0	0	0	8	11	62	12.1	68
បន្ទាយមានជ័យ	0	0	0	4	0	1	1	0	1	0	0	0	7	0	1	0	0	0	0	0	0	0	0	0	0	1	8	70	8.8	77
ក្តុងឃ្មុំ	1	0	0	1	0	0	0	0	0	0	0	0	2	0	0	0	0	3	0	0	0	0	0	0	0	3	5	75	5.5	82
ក្រចេះ	0	0	1	0	0	1	0	0	0	0	0	2	4	0	0	0	0	0	0	0	0	0	0	0	0	0	4	79	4.4	87
កំពង់ធំ	0	1	2	0	0	0	0	0	0	0	0	0	3	0	0	0	0	0	0	0	0	0	0	0	0	3	82	3.3	90	
ប៉ៃលិន	0	0	0	0	2	0	0	0	0	0	0	0	2	0	0	0	1	0	0	0	0	0	0	0	1	3	85	3.3	93	
កណ្តាល	0	0	0	0	0	1	0	0	0	0	0	0	1	0	0	0	0	1	0	0	0	0	0	0	1	2	87	2.2	96	
សៀមរាប	0	0	0	0	0	0	0	0	0	0	0	0	0	1	1	0	0	0	0	0	0	0	0	0	2	2	89	2.2	98	
ស្ទឹងត្រែង	0	1	0	0	0	0	0	0	0	0	0	0	1	0	0	0	0	0	0	0	0	0	0	0	0	1	90	1.1	99	
មណ្ឌលគិរី	0	0	0	0	1	0	0	0	0	0	0	0	1	0	0	0	0	0	0	0	0	0	0	0	0	1	91	1.1	100	
កំពត	0	0	0	0	0	0	0	0	0	0	0	0	0	0	0	0	0	0	0	0	0	0	0	0	0	0	0	91	0	100
កំពង់ឆ្នាំង	0	0	0	0	0	0	0	0	0	0	0	0	0	0	0	0	0	0	0	0	0	0	0	0	0	0	0	91	0	100
កំពង់ចាម	0	0	0	0	0	0	0	0	0	0	0	0	0	0	0	0	0	0	0	0	0	0	0	0	0	0	0	91	0	100
កំពង់ស្ពឺ	0	0	0	0	0	0	0	0	0	0	0	0	0	0	0	0	0	0	0	0	0	0	0	0	0	0	0	91	0	100
កោះកុង	0	0	0	0	0	0	0	0	0	0	0	0	0	0	0	0	0	0	0	0	0	0	0	0	0	0	0	91	0	100
ព្រៃវែង	0	0	0	0	0	0	0	0	0	0	0	0	0	0	0	0	0	0	0	0	0	0	0	0	0	0	0	91	0	100
ត្បូងឃ្មុំ	0	0	0	0	0	0	0	0	0	0	0	0	0	0	0	0	0	0	0	0	0	0	0	0	0	0	0	91	0	100
ព្រះសីហនុ	0	0	0	0	0	0	0	0	0	0	0	0	0	0	0	0	0	0	0	0	0	0	0	0	0	0	0	91	0	100
ស្វាយរៀង	0	0	0	0	0	0	0	0	0	0	0	0	0	0	0	0	0	0	0	0	0	0	0	0	0	0	0	91	0	100
តាកែវ	0	0	0	0	0	0	0	0	0	0	0	0	0	0	0	0	0	0	0	0	0	0	0	0	0	0	0	91	0	100
កែប	0	0	0	0	0	0	0	0	0	0	0	0	0	0	0	0	0	0	0	0	0	0	0	0	0	0	0	91	0	100
ភ្នំពេញ	0	0	0	0	0	0	0	0	0	0	0	0	0	0	0	0	0	0	0	0	0	0	0	0	0	0	0	91	0	100
<b>សរុប</b>	<b>3</b>	<b>3</b>	<b>6</b>	<b>7</b>	<b>13</b>	<b>6</b>	<b>7</b>	<b>7</b>	<b>3</b>	<b>0</b>	<b>5</b>	<b>5</b>	<b>65</b>	<b>6</b>	<b>5</b>	<b>2</b>	<b>8</b>	<b>5</b>	<b>0</b>	<b>0</b>	<b>0</b>	<b>0</b>	<b>0</b>	<b>0</b>	<b>0</b>	<b>26</b>	<b>91</b>			





ប្រព័ន្ធគ្រប់គ្រងឯកសាររដ្ឋបាលជាតិ ២០១៧

**ខេត្តចំនួន 5 ទទួលរងឥទ្ធិពលខ្លាំងជាងគេ ដោយសារយុទ្ធកណ្ណគ្រឿងផ្ទុះ**

ត្រូវបានតម្រៀបតាមលំដាប់ចុះ នៃផលបូកសរុបជនរងគ្រោះ

ពីខែមករា ឆ្នាំ2020 ដល់ខែមិថុនា ឆ្នាំ2021

លំដាប់	ខេត្ត	អ្នករងគ្រោះ មិន	អ្នករងគ្រោះ សំណល់ជាតិផ្ទុះពីសង្គ្រាម	ផលបូកសរុប អ្នករងគ្រោះ	ការបូកបណ្តាក់ លើផលបូកសរុប
1	បាត់ដំបង	14	11	25	25
2	ពោធិសាត់	6	8	14	39
3	ព្រះវិហារ	8	4	12	51
4	ឧត្តរមានជ័យ	8	3	11	62
5	បន្ទាយមានជ័យ	3	5	8	70

**ស្រុកចំនួន 10 ទទួលរងឥទ្ធិពលខ្លាំងជាងគេ ដោយសារយុទ្ធកណ្ណគ្រឿងផ្ទុះ**

ត្រូវបានតម្រៀបតាមលំដាប់ចុះ នៃផលបូកសរុបជនរងគ្រោះ

ពីខែមករា ឆ្នាំ2020 ដល់ខែមិថុនា ឆ្នាំ2021

លំដាប់	ស្រុក	ខេត្ត	អ្នករងគ្រោះ មិន	អ្នករងគ្រោះ សំណល់ជាតិផ្ទុះពីសង្គ្រាម	ផលបូកសរុប អ្នករងគ្រោះ	ការបូកបណ្តាក់ លើផលបូកសរុប
1	សំឡូត	បាត់ដំបង	7	8	15	15
2	វាលវែង	ពោធិសាត់	6	8	14	29
3	ជាំក្សាន្ត	ព្រះវិហារ	8	4	12	41
4	អន្លង់វែង	ឧត្តរមានជ័យ	6	1	7	48
5	អូរជ្រៅ	បន្ទាយមានជ័យ	1	4	5	53
6	តំបែរ	ត្បូងឃ្មុំ	1	3	4	57
7	គាស់ក្រឡ	បាត់ដំបង	3	1	4	61
8	សំរោង	ឧត្តរមានជ័យ	2	1	3	64
9	សន្ទុក	កំពង់ធំ	0	2	2	66
10	ប៉ៃលិន	ប៉ៃលិន	0	2	2	68

**ឃុំចំនួន 10 ទទួលរងឥទ្ធិពលខ្លាំងជាងគេ ដោយសារយុទ្ធកណ្ណគ្រឿងផ្ទុះ**

ត្រូវបានតម្រៀបតាមលំដាប់ចុះ នៃផលបូកសរុបជនរងគ្រោះ

ពីខែមករា ឆ្នាំ2020 ដល់ខែមិថុនា ឆ្នាំ2021

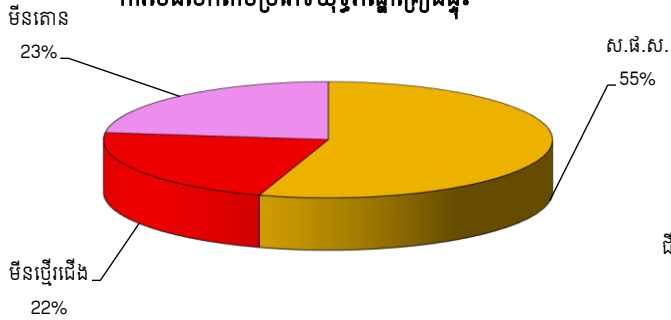
លំដាប់	ឃុំ	ស្រុក	ខេត្ត	អ្នករងគ្រោះ មិន	អ្នករងគ្រោះ សំណល់ជាតិផ្ទុះពីសង្គ្រាម	ផលបូកសរុប អ្នករងគ្រោះ	ការបូកបណ្តាក់ លើផលបូកសរុប
1	ថ្មីដា	វាលវែង	ពោធិសាត់	6	4	10	10
2	ស្រែអែម	ជាំក្សាន្ត	ព្រះវិហារ	7	0	7	17
3	តាតោក	សំឡូត	បាត់ដំបង	2	5	7	24
4	សំឡូត	សំឡូត	បាត់ដំបង	3	3	6	30
5	កន្ទួត	ជាំក្សាន្ត	ព្រះវិហារ	0	4	4	34
6	សឹង្ហ	អូរជ្រៅ	បន្ទាយមានជ័យ	0	4	4	38
7	ឆ្នាលមាន់	គាស់ក្រឡ	បាត់ដំបង	2	1	3	41
8	ត្រពាំងព្រីង	តំបែរ	ត្បូងឃ្មុំ	0	3	3	44
9	កកោះ	សន្ទុក	កំពង់ធំ	0	2	2	46
10	កំរៀង	កំរៀង	បាត់ដំបង	0	2	2	48

**ការឆ្លុះបញ្ចាំងទូទៅលើជនរងគ្រោះដោយសារយុទ្ធកណ្ណគ្រឿងផ្ទុះ**

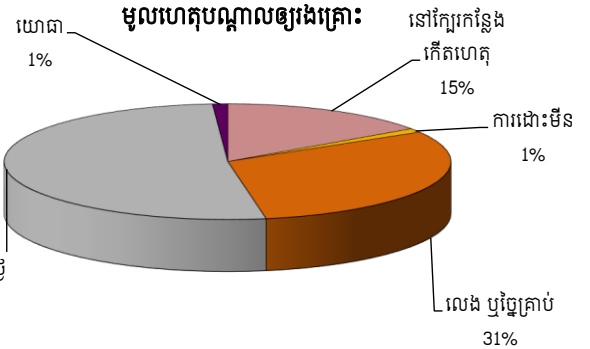
អំឡុងពេល: មករា ឆ្នាំ2020 - មិថុនា ឆ្នាំ2021

ចំនួនសរុបនៃជនរងគ្រោះក្នុងអំឡុងពេលរាយការណ៍: 91

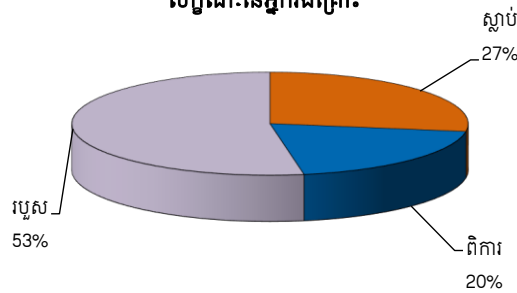
**ការបែងចែកតាមប្រភេទយុទ្ធកណ្ណគ្រឿងផ្ទុះ**



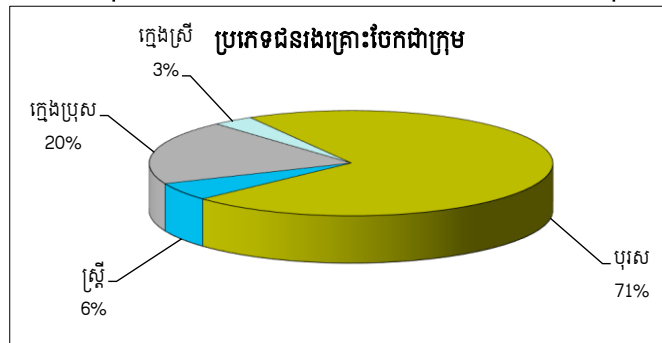
**មូលហេតុបណ្តាលឲ្យរងគ្រោះ**



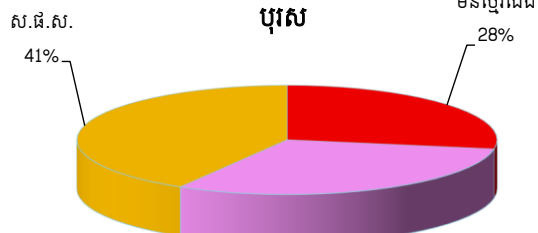
**លក្ខណៈនៃអ្នករងគ្រោះ**



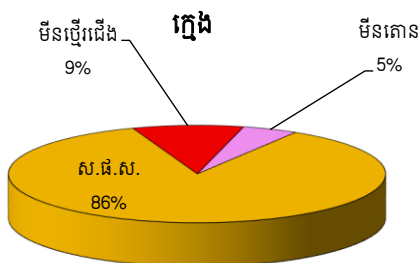
**ការឆ្លុះបញ្ចាំងទូទៅលើករណីរងគ្រោះដោយសារយុទ្ធកណ្ណគ្រឿងផ្ទុះ**



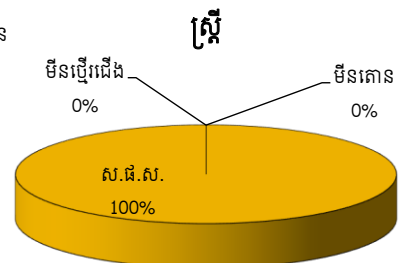
**បុរស**



**ក្មេង**



**ស្ត្រី**



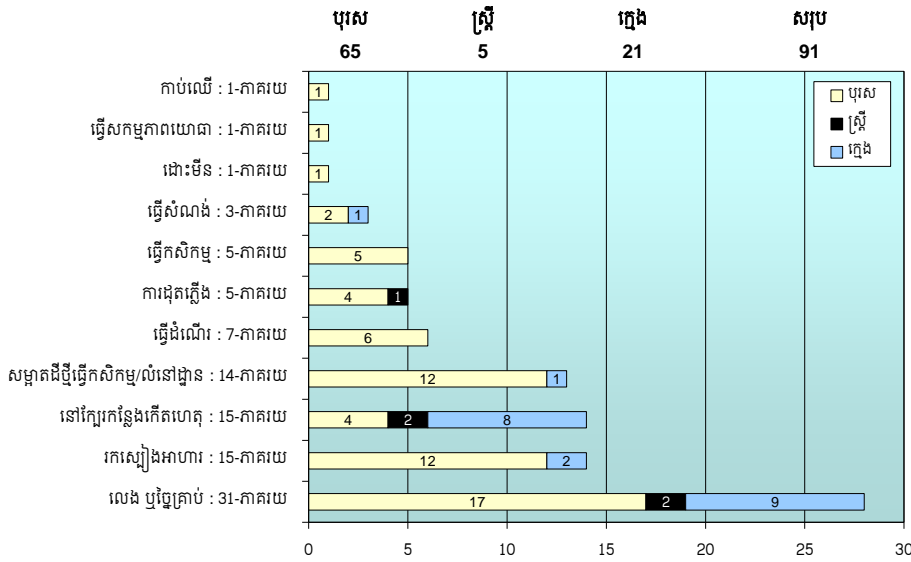


ប្រព័ន្ធកម្មវិធីសិក្សាស្រាវជ្រាវសម្រាប់សិស្ស វគ្គ គម្ពុជា

អំឡុងពេល: ខែមករា ឆ្នាំ2020 - ខែមិថុនា ឆ្នាំ2021

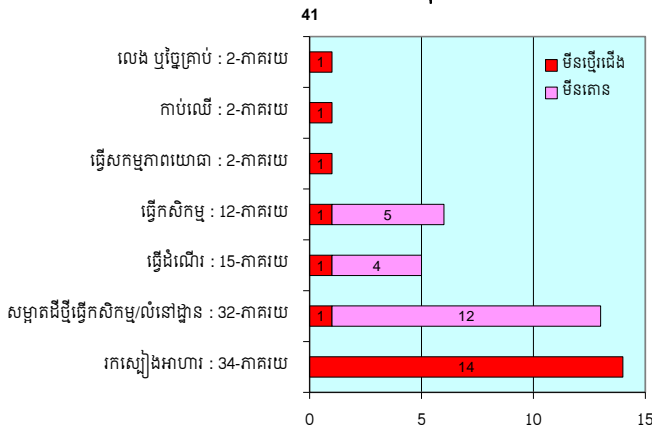
ចំនួនសរុបនៃជនរងគ្រោះ ក្នុងអំឡុងពេលរាយការណ៍: 91

**សកម្មភាពដែលបណ្តាលឲ្យគ្រោះថ្នាក់ដោយសារយុទ្ធកណ្តត្រៀងផ្ទះ បែងចែកទៅតាមប្រភេទជនរងគ្រោះ:**

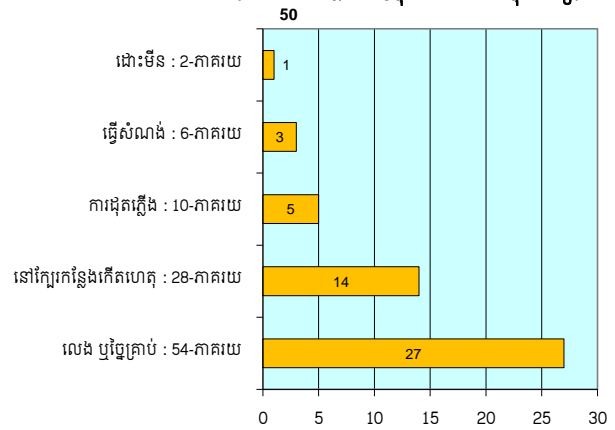


**សកម្មភាពរបស់ជនរងគ្រោះនៅពេលដែលគ្រោះថ្នាក់ដោយសារយុទ្ធកណ្តត្រៀងផ្ទះ:**

**សកម្មភាពដែលបណ្តាលឲ្យផ្ទះម៉ឺន**

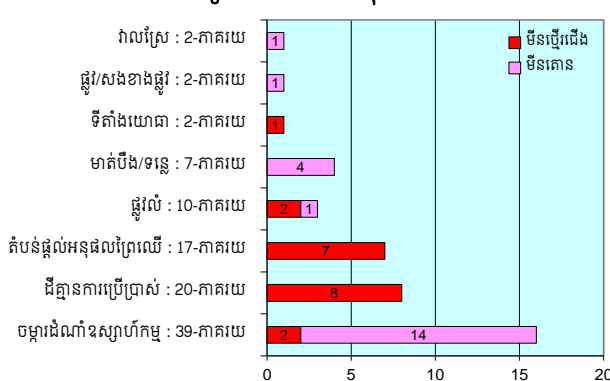


**សកម្មភាពដែលបណ្តាលឲ្យផ្ទះសំណល់ជាតិផ្ទះពីសង្គ្រាម**



**ឧបត្តិហេតុគ្រោះថ្នាក់ដោយសារយុទ្ធកណ្តត្រៀងផ្ទះ តាមលក្ខណៈភូមិសាស្ត្រដី**

**លក្ខណៈភូមិសាស្ត្រដីដែលបណ្តាលឲ្យផ្ទះម៉ឺន**



**លក្ខណៈភូមិសាស្ត្រដីដែលបណ្តាលឲ្យផ្ទះសំណល់ជាតិផ្ទះពីសង្គ្រាម**

