



អង្គការមេន

C.M.A.A

ប្រព័ន្ធព័ត៌មានជនរងគ្រោះដោយសារមេន និងសំណល់ជាតិផ្ទះពីសង្គ្រាម

របាយការណ៍

ប្រចាំ

ខែតុលា ឆ្នាំ២០២១

សារវិភាគ

ប្រព័ន្ធព័ត៌មានជនរងគ្រោះដោយសារមីន និងសំណល់ជាតិផ្ទុះពីសង្គ្រាម (CMVIS) ត្រូវបានបង្កើតឡើងនៅឆ្នាំ១៩៩៤ ដោយកាកបាទក្រហមកម្ពុជា ដោយមានការគាំទ្រថវិកា និងបច្ចេកទេសពីអង្គការជនពិការអន្តរជាតិប៊ែលហ្សិក និងអង្គការយូនីសេហ្វ។

នៅដំណាច់ឆ្នាំ២០០៩ CMVIS ត្រូវបានផ្ទេរប្រគល់ពីកាកបាទក្រហមកម្ពុជា មកស្ថិតនៅក្រោមការទទួលខុសត្រូវរបស់អាជ្ញាធរកម្ពុជាគ្រប់គ្រងសកម្មភាពកំចាត់មីន និងសង្គ្រោះជនពិការដោយសារមីន ក្នុងការប្រមូលទិន្នន័យ វិភាគទិន្នន័យ បកស្រាយទិន្នន័យ និងការចែកចាយទិន្នន័យជនរងគ្រោះដោយសារមីន និងសំណល់ជាតិផ្ទុះពីសង្គ្រាម(ស.ផ.ស.) នៅក្នុងប្រទេសកម្ពុជា។

ព័ត៌មានស្តីពីគ្រោះថ្នាក់ និងជនរងគ្រោះដោយសារយុទ្ធកណ្ណគ្រឿងផ្ទុះ

1- ជនរងគ្រោះពីខែមករា ឆ្នាំ១៩៧៩ ដល់ខែតុលា ឆ្នាំ២០២១

ចាប់ពីខែមករា ឆ្នាំ១៩៧៩ ដល់ខែតុលា ឆ្នាំ២០២១ មានជនរងគ្រោះដោយសារយុទ្ធកណ្ណគ្រឿងផ្ទុះចំនួន ៦៤.៩៦២នាក់ ដែលបានកត់ត្រាដោយមន្ត្រី-បុគ្គលិកប្រមូលទិន្នន័យរបស់ការិយាល័យ CMVIS។ ក្នុងចំណោមជនរងគ្រោះចំនួន ៦៤.៩៦២នាក់ រួមមាន៖

- ជនរងគ្រោះដោយសារមីន ៥១.១៤៦នាក់(៧៩%) និងស.ផ.ស. ១៣.៨១៦នាក់(២១%)
- ជនរងគ្រោះស្លាប់ ១៩.៨០៨នាក់(៣០%) របួស ៣៦.០៨៥នាក់(៥៦%) និងពិការអវៈយវៈ ៩.០៦៩នាក់(១៤%)
- ជនរងគ្រោះជាបុរស ៥២.៦២០នាក់(៨១%) ក្មេងប្រុសអាយុក្រោម១៨ឆ្នាំ ៦.០៩៤នាក់(៩%) ស្ត្រី ៤.៧៩២នាក់(៨%) ក្មេងស្រីអាយុក្រោម១៨ឆ្នាំ ១.៣៩៣នាក់(២%) និងជនរងគ្រោះមិនស្គាល់អត្តសញ្ញាណ ៦៣នាក់(០%)

2- ឧប្បត្តិហេតុគ្រោះថ្នាក់ពីខែមករា ដល់ខែតុលា ឆ្នាំ២០២១

ចាប់ពីខែមករា ដល់ខែតុលា ឆ្នាំ២០២១ មានឧប្បត្តិហេតុគ្រោះថ្នាក់ដោយសារយុទ្ធកណ្ណគ្រឿងផ្ទុះចំនួន ៣២ករណី តួលេខនេះបានថយចុះ ២២% បើប្រៀបធៀបជាមួយនឹងរយៈពេលដូចគ្នា ក្នុងឆ្នាំ២០២០ ដែលមានឧប្បត្តិហេតុគ្រោះថ្នាក់ដោយសារយុទ្ធកណ្ណគ្រឿងផ្ទុះចំនួន ៤១ករណី។

ឧប្បត្តិហេតុគ្រោះថ្នាក់ដោយសារយុទ្ធកណ្ណគ្រឿងផ្ទុះចំនួន ៣២ករណីរួមមាន៖ ឧប្បត្តិហេតុគ្រោះថ្នាក់ដោយសារមីន ១៧ករណី និងឧប្បត្តិហេតុគ្រោះថ្នាក់ដោយសារស.ផ.ស. ១៥ករណី។

3- ជនរងគ្រោះពីខែមករា ដល់ខែតុលា ឆ្នាំ២០២១

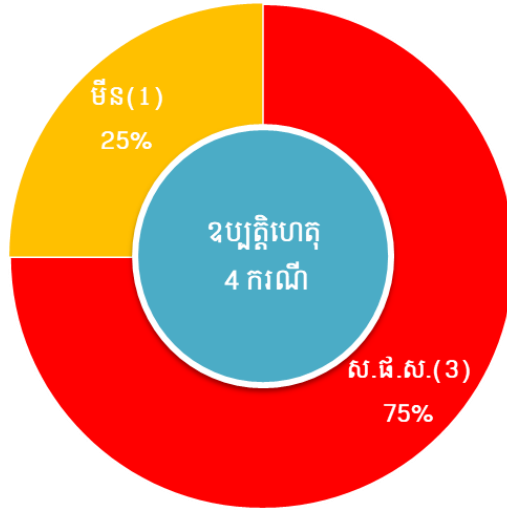
តួលេខជនរងគ្រោះដោយសារយុទ្ធកណ្ណគ្រឿងផ្ទុះ ចាប់ពីខែមករា ដល់ខែតុលា ឆ្នាំ២០២១ មានចំនួន ៤២នាក់។ តួលេខនេះបង្ហាញពីការថយចុះ ២៤% បើប្រៀបធៀបជាមួយនឹងរយៈពេលដូចគ្នាក្នុងឆ្នាំ២០២០ ដែលមានជនរងគ្រោះដោយសារយុទ្ធកណ្ណគ្រឿងផ្ទុះចំនួន ៥៥នាក់។

- ក្នុងចំណោមជនរងគ្រោះចំនួន ៤២នាក់ រួមមាន៖
- ជនរងគ្រោះដោយសារមីន ២០នាក់ និងដោយសារស.ផ.ស. ២២នាក់
 - ជនរងគ្រោះស្លាប់ ១១នាក់ របួស ២៣នាក់ និងពិការអវៈយវៈ ៨នាក់
 - ជនរងគ្រោះជាបុរស ៣០នាក់ ជាក្មេងប្រុសអាយុក្រោម១៨ឆ្នាំ ១១នាក់ និងស្ត្រី ១១នាក់។

4- ឧប្បត្តិហេតុគ្រោះថ្នាក់ក្នុងខែតុលា ឆ្នាំ២០២១

នៅខែតុលា ឆ្នាំ២០២១ មានឧប្បត្តិហេតុគ្រោះថ្នាក់ដោយសារយុទ្ធកណ្ណគ្រឿងផ្ទុះចំនួន ៤ករណី បានកើតឡើងនៅខេត្តកោះកុង ខេត្តកំពង់ធំ ខេត្តពោធិ៍សាត់ និងខេត្តឧត្តរមានជ័យ។ តួលេខនេះបានកើនឡើង ១០០% បើប្រៀបធៀបជាមួយនឹងខែតុលា ឆ្នាំ២០២០ ដែលពុំមានឧប្បត្តិហេតុគ្រោះថ្នាក់។ ក្នុងចំណោមឧប្បត្តិហេតុ ៤ករណីរួមមាន៖ ឧប្បត្តិហេតុគ្រោះថ្នាក់ដោយសារមីន ១ករណី និងដោយសារស.ផ.ស. ៣ករណី។

- ប្រភេទយុទ្ធកណ្ណគ្រឿងផ្ទុះ



- ព័ត៌មានអំពីតំបន់គ្រោះថ្នាក់ដោយសារយុទ្ធកណ្ណគ្រឿងផ្ទុះនៅខែតុលា ឆ្នាំ២០២១



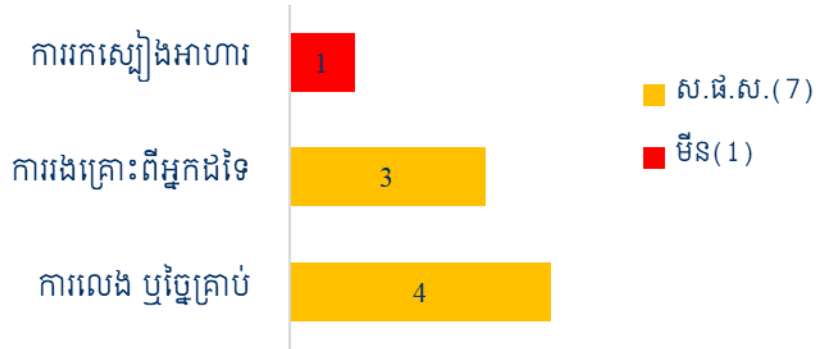
5- ជនរងគ្រោះក្នុងខែតុលា ឆ្នាំ២០២១

នៅខែតុលា ឆ្នាំ២០២១ មានជនរងគ្រោះដោយសារយុទ្ធកណ្ណគ្រឿងផ្ទុះចំនួន ៨នាក់ តួលេខនេះបានកើនឡើង ១០០% បើប្រៀបធៀបជាមួយនឹងខែតុលា ឆ្នាំ២០២០ ដែលពុំមានជនរងគ្រោះ។

ក្នុងចំណោមជនរងគ្រោះចំនួន ៨នាក់ ក្នុងខែតុលា ឆ្នាំ២០២១ រួមមាន៖

- ជនរងគ្រោះដោយសារស.ផ.ស. ៧នាក់ និងជនរងគ្រោះដោយសារមីន ១នាក់
- ជនរងគ្រោះរបួស ៥នាក់ ពិការអវៈយវៈ ២នាក់ និងស្លាប់ ១នាក់
- ជនរងគ្រោះជាក្មេងប្រុសអាយុក្រោម១៨ឆ្នាំ ៧នាក់ និងជាបុរស ១នាក់
- សកម្មភាពនៅពេលគ្រោះថ្នាក់គឺ៖ ការលេង ឬច្នៃគ្រាប់ ៤នាក់ ការរងគ្រោះពីអ្នកដទៃ ៣នាក់ និងការរកស្បៀងអាហារ ១នាក់។

សកម្មភាពនៅពេលគ្រោះថ្នាក់របស់ជនរងគ្រោះដោយសារយុទ្ធកណ្ណគ្រឿងផ្ទុះក្នុងខែតុលា ឆ្នាំ២០២១

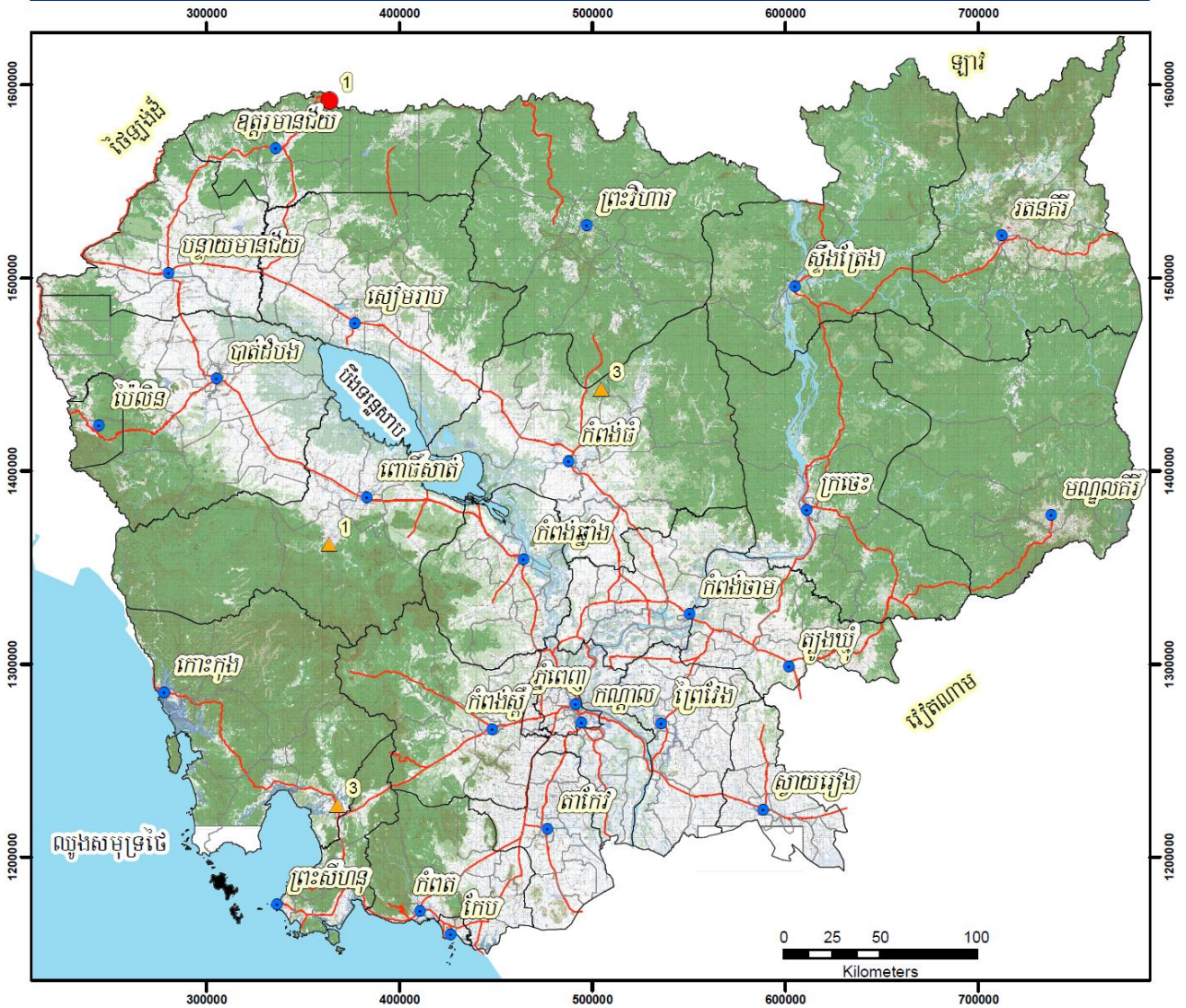


6- ផលប៉ះពាល់នៃតំបន់គ្រោះថ្នាក់ពីខែមករា ឆ្នាំ២០២០ ដល់ខែតុលា ឆ្នាំ២០២១ (ជនរងគ្រោះ ១០៧នាក់)

- ខេត្តចំនួន ៥ ដែលទទួលរងផលប៉ះពាល់ខ្លាំងបំផុតមានជនរងគ្រោះ ៧៥% នៃជនរងគ្រោះសរុប
- ស្រុកចំនួន ១០ ដែលទទួលរងផលប៉ះពាល់ខ្លាំងបំផុតមានជនរងគ្រោះ ៧១% នៃជនរងគ្រោះសរុប
- ឃុំចំនួន ១០ ដែលទទួលរងផលប៉ះពាល់ខ្លាំងបំផុតមានជនរងគ្រោះ ៥០% នៃជនរងគ្រោះសរុប។

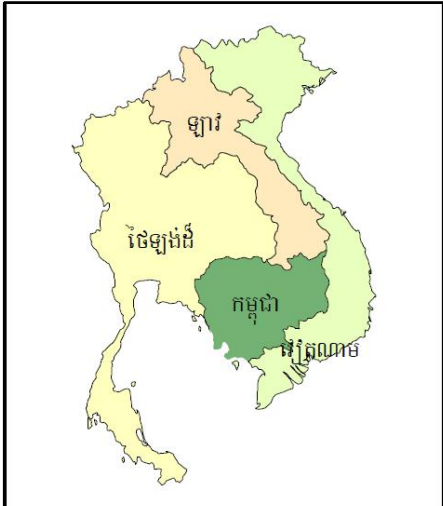
សូមអានព័ត៌មានលម្អិត នៅទំព័រទី៨

ទីតាំងគ្រោះថ្នាក់ដោយសារយុទ្ធភណ្ណ គ្រឿងផ្ទុះ ខែតុលា ឆ្នាំ២០២១
 ឧប្បត្តិហេតុ ៤ករណី ជនរងគ្រោះ ៨នាក់



កំណត់សម្គាល់

- ▲ ទីតាំងគ្រោះថ្នាក់ស.វ.ស.
- ទីតាំងគ្រោះថ្នាក់មិន
- ទីរួមខេត្ត
- ព្រំប្រទល់ខេត្ត
- ព្រំប្រទល់ស្រុក
- ផ្ទៃទឹក
- ផ្លូវជាតិ



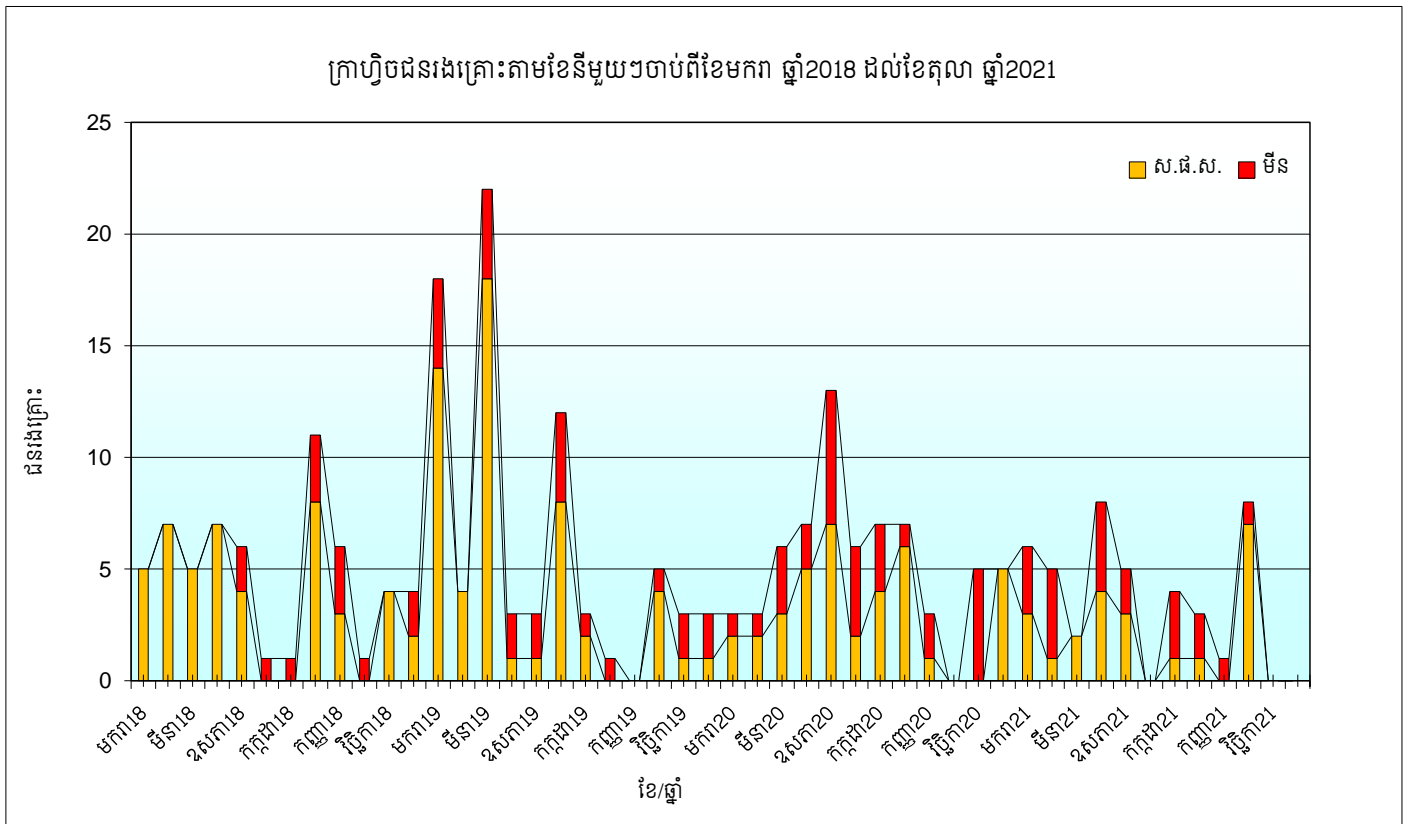
Produced by CMVIS, Nov 2021

ព័ត៌មានលម្អិតទាក់ទងនឹងព័ត៌មានអំពីគ្រោះថ្នាក់ដោយសារយុទ្ធភណ្ណគ្រឿងផ្ទុះ សូមទំនាក់ទំនងមក
 ការិយាល័យ CMVIS តាមរយៈអាស័យដ្ឋានអ៊ីម៉ែល: ketya@cmaa.gov.kh

របាយការណ៍ជនរងគ្រោះដោយសារយុទ្ធកណ្ណគ្រឿងផ្ទុះពីខែមករា ឆ្នាំ2018 ដល់ខែតុលា ឆ្នាំ2021

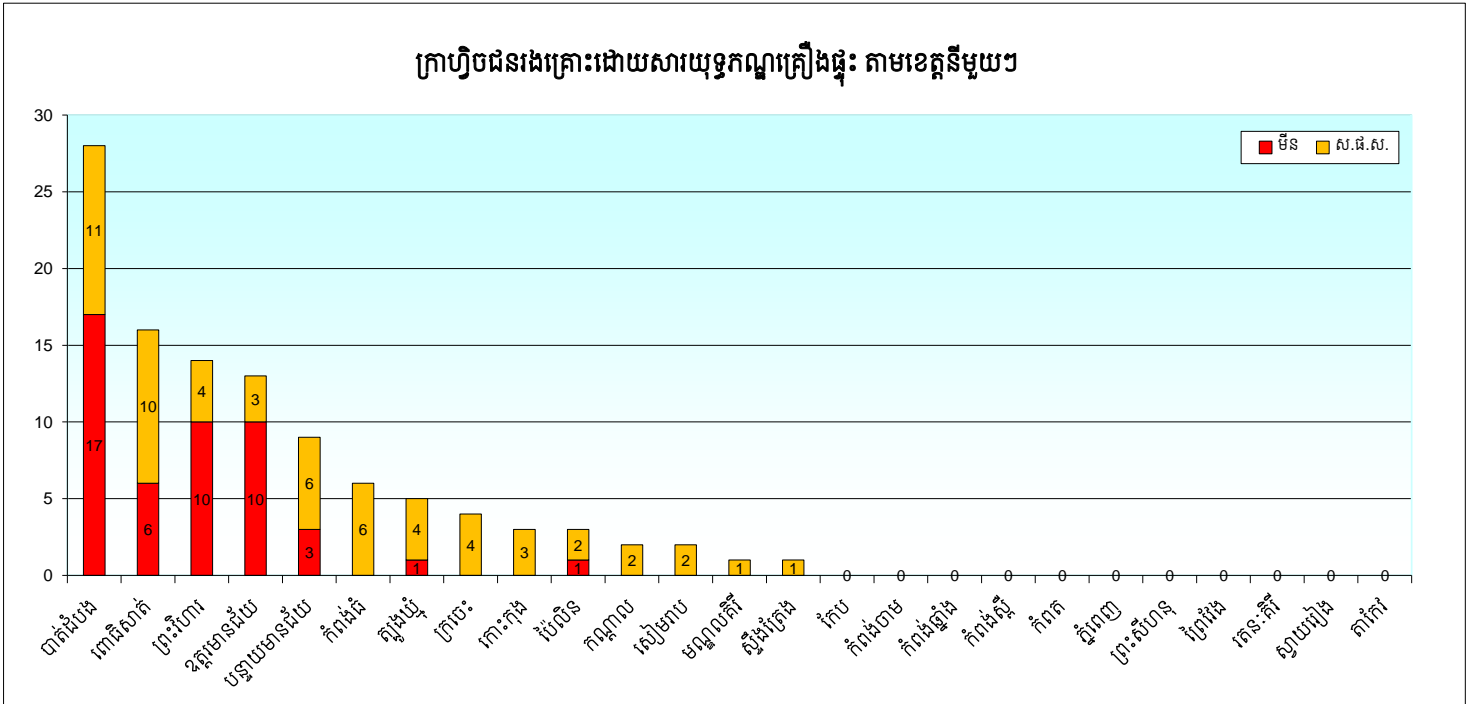
ឆ្នាំ/ខែ	ជនរងគ្រោះតាមខែ												
	មករា	កុម្ភៈ	មីនា	មេសា	ឧសភា	មិថុនា	កក្កដា	សីហា	កញ្ញា	តុលា	វិច្ឆិកា	ធ្នូ	សរុប
2018	5	7	5	7	6	1	1	11	6	1	4	4	58
ការប្រែប្រួលចំនួន ឆ្នាំ2018	5	12	17	24	30	31	32	43	49	50	54	58	
2019	18	4	22	3	3	12	3	1	0	5	3	3	77
ការប្រែប្រួលចំនួន ឆ្នាំ2019	18	22	44	47	50	62	65	66	66	71	74	77	
ការប្រែប្រួលភាគរយ 2018 ធៀប 2019	260	83	159	96	67	100	103	54	35	42	37	33	
2020	3	3	6	7	13	6	7	7	3	0	5	5	65
ការប្រែប្រួលចំនួនតាមខែធៀប 2019	-15	-1	-16	4	10	-6	4	6	3	-5	2	2	
ការប្រែប្រួលភាគរយតាមខែធៀប 2019	-83	-25	-73	133	333	-50	133	600	100	-100	67	67	
ការប្រែប្រួលចំនួន ឆ្នាំ2020	3	6	12	19	32	38	45	52	55	55	60	65	
ការប្រែប្រួលភាគរយ 2019 ធៀប 2020	-83	-73	-73	-60	-36	-39	-31	-21	-17	-23	-19	-16	
2021	6	5	2	8	5	0	4	3	1	8			42
ការប្រែប្រួលចំនួនតាមខែធៀប 2020	3	2	-4	1	-8	-6	-3	-4	-2	8			
ការប្រែប្រួលភាគរយតាមខែធៀប 2020	100	67	-67	14	-62	-100	-43	-57	-67	100			
ការប្រែប្រួលចំនួន ឆ្នាំ2021	6	11	13	21	26	26	30	33	34	42			
ការប្រែប្រួលភាគរយ 2020 ធៀប 2021	100	83	8	11	-19	-32	-33	-37	-38	-24			

ចំណាំ: តួលេខជនរងគ្រោះសម្រាប់ខែបន្តបន្ទាប់ទៀតនឹងស្រាវជ្រាវឲ្យទាន់ពេលវេលា ដែលជាផ្នែកមួយនៃដំណើរការប្រមូលទិន្នន័យ



ជនរងគ្រោះដោយសារយុទ្ធកណ្ណគ្រឿងផ្ទុះ ចាប់ពីខែមករា ឆ្នាំ2020 ដល់ខែតុលា ឆ្នាំ2021
រាជធានីភ្នំពេញត្រូវបានតម្រៀបតាមលំដាប់ចុះនៃផលបូកសរុបជនរងគ្រោះដោយសារយុទ្ធកណ្ណគ្រឿងផ្ទុះ ក្នុងឆ្នាំ2020 និងឆ្នាំ2021

ឈ្មោះខេត្ត	មករា20		កុម្ភៈ20		មីនា20		មេសា20		ឧសភា20		កក្កដា20		សីហា20		កញ្ញា20		តុលា20		វិច្ឆិកា20		ធ្នូ20		សរុប2020		សរុប 2020-2021	ការប្រកបណ្តាក់ លើសរុប	ភាគរយនៃ សរុប	ការប្រកបណ្តាក់ លើភាគរយសរុប							
	ចំនួន	ស.ជ.ស.	ចំនួន	ស.ជ.ស.	ចំនួន	ស.ជ.ស.	ចំនួន	ស.ជ.ស.	ចំនួន	ស.ជ.ស.	ចំនួន	ស.ជ.ស.	ចំនួន	ស.ជ.ស.	ចំនួន	ស.ជ.ស.	ចំនួន	ស.ជ.ស.	ចំនួន	ស.ជ.ស.	ចំនួន	ស.ជ.ស.	ចំនួន	ស.ជ.ស.											
បាត់ដំបង	2	0	2	2	6	3	1	0	0	0	0	0	0	0	0	0	3	19	2	0	1	1	2	0	0	2	1	0	0	0	9	28	28	26.2	26
ពោធិ៍សាត់	0	0	1	0	2	0	1	6	0	0	0	0	0	0	0	0	10	2	0	0	0	2	0	1	0	0	1	0	0	6	16	44	15	41	
ព្រះវិហារ	0	1	0	0	1	0	4	0	2	0	4	0	0	0	0	12	0	0	0	0	0	0	0	2	0	0	0	0	2	14	58	13.1	54		
ឧត្តរមានជ័យ	0	0	0	0	1	0	0	1	0	0	1	0	0	0	0	3	1	3	1	3	0	0	1	0	0	1	0	0	10	13	71	12.1	66		
បន្ទាយមានជ័យ	0	0	0	4	0	1	1	0	1	0	0	0	0	0	0	7	0	1	0	0	0	0	0	1	0	0	0	0	2	9	80	8.4	75		
កំពង់ធំ	0	1	2	0	0	0	0	0	0	0	0	0	0	0	0	3	0	0	0	0	0	0	0	0	0	0	3	0	3	6	86	5.6	80		
ត្បូងឃ្មុំ	1	0	0	1	0	0	0	0	0	0	0	0	0	0	0	2	0	0	0	3	0	0	0	0	0	0	0	0	0	3	5	91	4.7	85	
ក្រចេះ	0	0	1	0	0	1	0	0	0	0	0	0	0	0	0	2	4	0	0	0	0	0	0	0	0	0	0	0	0	0	4	95	3.7	89	
ប៉ៃលិន	0	0	0	0	2	0	0	0	0	0	0	0	0	0	0	2	2	0	0	0	1	0	0	0	0	0	0	0	1	3	98	2.8	92		
កោះកុង	0	0	0	0	0	0	0	0	0	0	0	0	0	0	0	0	0	0	0	0	0	0	0	0	0	3	0	0	3	3	101	2.8	94		
កណ្តាល	0	0	0	0	0	1	0	0	0	0	0	0	0	0	0	1	0	0	0	1	0	0	0	0	0	0	0	0	1	2	103	1.9	96		
សៀមរាប	0	0	0	0	0	0	0	0	0	0	0	0	0	0	0	0	1	1	0	0	0	0	0	0	0	0	0	0	2	2	105	1.9	98		
ស្ទឹងត្រែង	0	1	0	0	0	0	0	0	0	0	0	0	0	0	0	1	0	0	0	0	0	0	0	0	0	0	0	0	0	1	106	0.9	99		
មណ្ឌលគីរី	0	0	0	0	1	0	0	0	0	0	0	0	0	0	0	1	0	0	0	0	0	0	0	0	0	0	0	0	0	1	107	0.9	100		
កំពង់ស្ពឺ	0	0	0	0	0	0	0	0	0	0	0	0	0	0	0	0	0	0	0	0	0	0	0	0	0	0	0	0	0	0	107	0	100		
កំពង់ឆ្នាំង	0	0	0	0	0	0	0	0	0	0	0	0	0	0	0	0	0	0	0	0	0	0	0	0	0	0	0	0	0	0	107	0	100		
កំពង់ចាម	0	0	0	0	0	0	0	0	0	0	0	0	0	0	0	0	0	0	0	0	0	0	0	0	0	0	0	0	0	0	107	0	100		
កំពត	0	0	0	0	0	0	0	0	0	0	0	0	0	0	0	0	0	0	0	0	0	0	0	0	0	0	0	0	0	0	107	0	100		
ព្រៃវែង	0	0	0	0	0	0	0	0	0	0	0	0	0	0	0	0	0	0	0	0	0	0	0	0	0	0	0	0	0	0	107	0	100		
រតនៈគីរី	0	0	0	0	0	0	0	0	0	0	0	0	0	0	0	0	0	0	0	0	0	0	0	0	0	0	0	0	0	0	107	0	100		
ព្រះសីហនុ	0	0	0	0	0	0	0	0	0	0	0	0	0	0	0	0	0	0	0	0	0	0	0	0	0	0	0	0	0	0	107	0	100		
ស្វាយរៀង	0	0	0	0	0	0	0	0	0	0	0	0	0	0	0	0	0	0	0	0	0	0	0	0	0	0	0	0	0	0	107	0	100		
តាកែវ	0	0	0	0	0	0	0	0	0	0	0	0	0	0	0	0	0	0	0	0	0	0	0	0	0	0	0	0	0	0	107	0	100		
កែប	0	0	0	0	0	0	0	0	0	0	0	0	0	0	0	0	0	0	0	0	0	0	0	0	0	0	0	0	0	0	107	0	100		
ភ្នំពេញ	0	0	0	0	0	0	0	0	0	0	0	0	0	0	0	0	0	0	0	0	0	0	0	0	0	0	0	0	0	0	107	0	100		
សរុប	3	3	6	7	13	6	7	7	3	0	5	5	65	6	5	2	8	5	0	4	3	1	8	0	0	0	0	0	42	107					



ខេត្តប៉ៃលិន 5 ទទួលបានឥទ្ធិពលខ្លាំងជាងគេ ដោយសារយុទ្ធកណ្ណគ្រឿងផ្ទុះ

**ត្រូវបានតម្រៀបតាមលំដាប់ចុះ នៃផលបូកសរុបជនរងគ្រោះ
ពីខែមករា ឆ្នាំ2020 ដល់ខែតុលា ឆ្នាំ2021**

លំដាប់	ខេត្ត	អ្នករងគ្រោះ មិន	អ្នករងគ្រោះ សំណល់ជាតិផ្ទុះពីសង្គ្រាម	ផលបូកសរុប អ្នករងគ្រោះ	ការបូកបណ្តាក់ លើផលបូកសរុប
1	បាត់ដំបង	17	11	28	28
2	ពោធិសាត់	6	10	16	44
3	ព្រះវិហារ	10	4	14	58
4	ឧត្តរមានជ័យ	10	3	13	71
5	បន្ទាយមានជ័យ	3	6	9	80

ស្រុកប៉ៃលិន 10 ទទួលបានឥទ្ធិពលខ្លាំងជាងគេ ដោយសារយុទ្ធកណ្ណគ្រឿងផ្ទុះ

**ត្រូវបានតម្រៀបតាមលំដាប់ចុះ នៃផលបូកសរុបជនរងគ្រោះ
ពីខែមករា ឆ្នាំ2020 ដល់ខែតុលា ឆ្នាំ2021**

លំដាប់	ស្រុក	ខេត្ត	អ្នករងគ្រោះ មិន	អ្នករងគ្រោះ សំណល់ជាតិផ្ទុះពីសង្គ្រាម	ផលបូកសរុប អ្នករងគ្រោះ	ការបូកបណ្តាក់ លើផលបូកសរុប
1	សំឡូត	បាត់ដំបង	8	8	16	16
2	វាលវែង	ពោធិសាត់	6	8	14	30
3	ជាំក្សាន្ត	ព្រះវិហារ	10	4	14	44
4	អន្លង់វែង	ឧត្តរមានជ័យ	7	1	8	52
5	អូរជ្រៅ	បន្ទាយមានជ័យ	1	4	5	57
6	គាស់ក្រឡ	បាត់ដំបង	3	1	4	61
7	សំរោង	ឧត្តរមានជ័យ	3	1	4	65
8	ប្រាសាទបល្ល័ង្ក	កំពង់ធំ	0	4	4	69
9	តំបែរ	ត្បូងឃ្មុំ	1	3	4	73
10	បុទុមសាគរ	កោះកុង	0	3	3	76

ឃុំប៉ៃលិន 10 ទទួលបានឥទ្ធិពលខ្លាំងជាងគេ ដោយសារយុទ្ធកណ្ណគ្រឿងផ្ទុះ

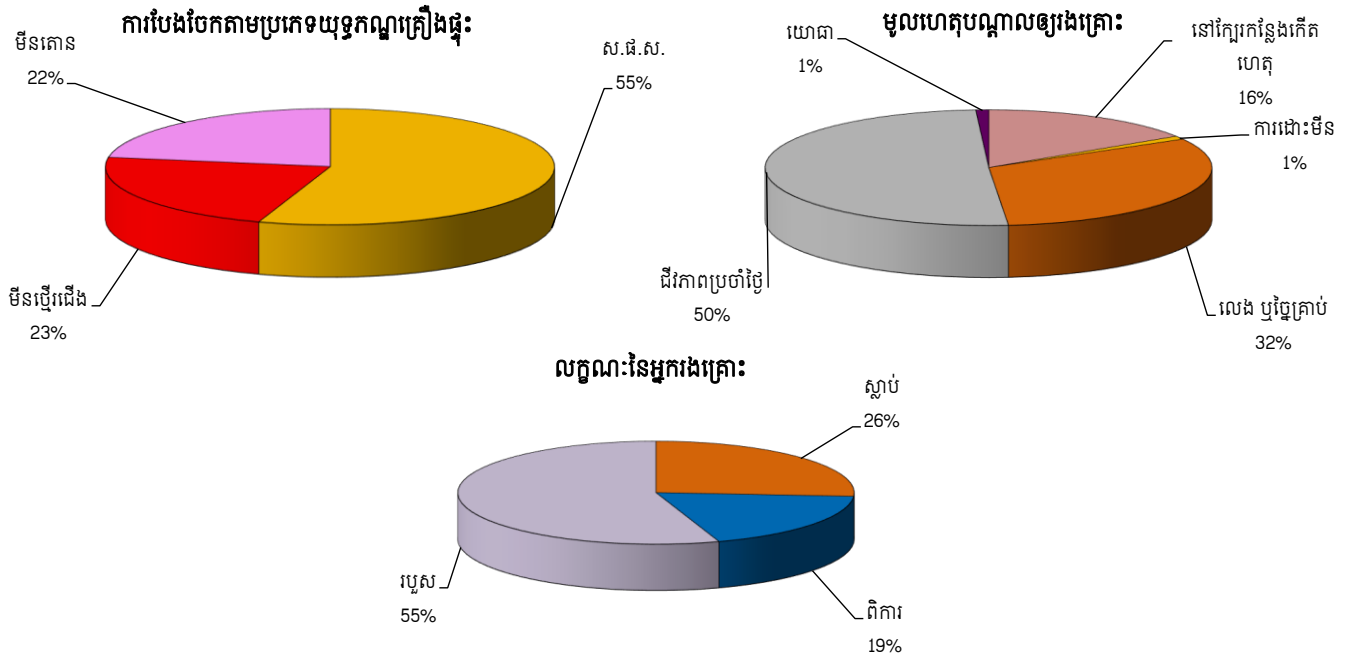
**ត្រូវបានតម្រៀបតាមលំដាប់ចុះ នៃផលបូកសរុបជនរងគ្រោះ
ពីខែមករា ឆ្នាំ2020 ដល់ខែតុលា ឆ្នាំ2021**

លំដាប់	ឃុំ	ស្រុក	ខេត្ត	អ្នករងគ្រោះ មិន	អ្នករងគ្រោះ សំណល់ជាតិផ្ទុះពីសង្គ្រាម	ផលបូកសរុប អ្នករងគ្រោះ	ការបូកបណ្តាក់ លើផលបូកសរុប
1	ថ្មីដា	វាលវែង	ពោធិសាត់	6	4	10	10
2	ស្រែអែម	ជាំក្សាន្ត	ព្រះវិហារ	9	0	9	19
3	តាតោក	សំឡូត	បាត់ដំបង	2	5	7	26
4	សំឡូត	សំឡូត	បាត់ដំបង	3	3	6	32
5	សឹង្ហ	អូរជ្រៅ	បន្ទាយមានជ័យ	0	4	4	36
6	កន្ទួត	ជាំក្សាន្ត	ព្រះវិហារ	0	4	4	40
7	សាលាវិស័យ	ប្រាសាទបល្ល័ង្ក	កំពង់ធំ	0	4	4	44
8	ត្រពាំងព្រីង	តំបែរ	ត្បូងឃ្មុំ	0	3	3	47
9	ឆ្នាលមាន់	គាស់ក្រឡ	បាត់ដំបង	2	1	3	50
10	អណ្តូងទឹក	បុទុមសាគរ	កោះកុង	0	3	3	53

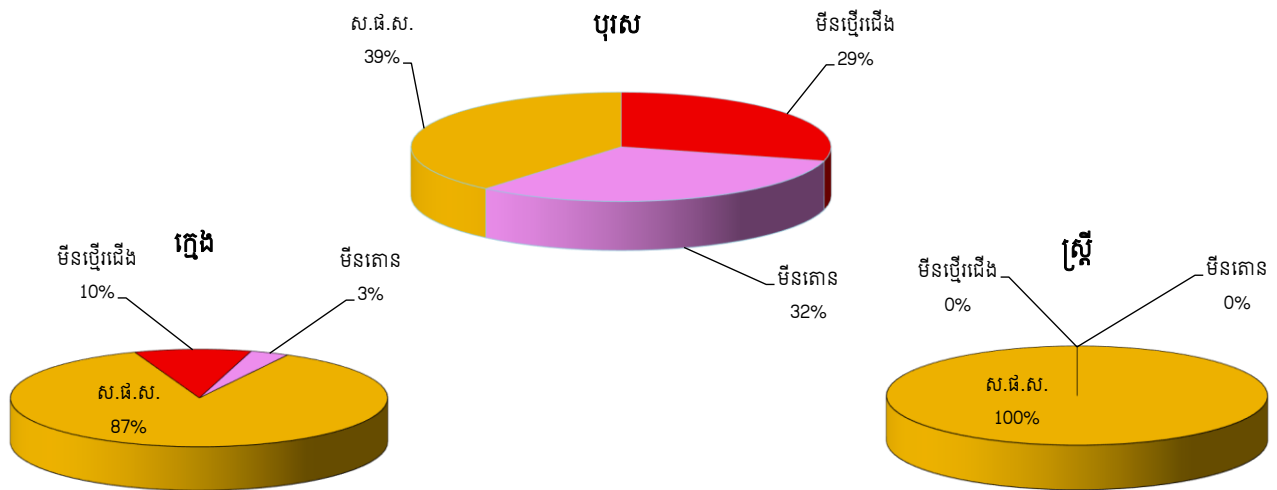
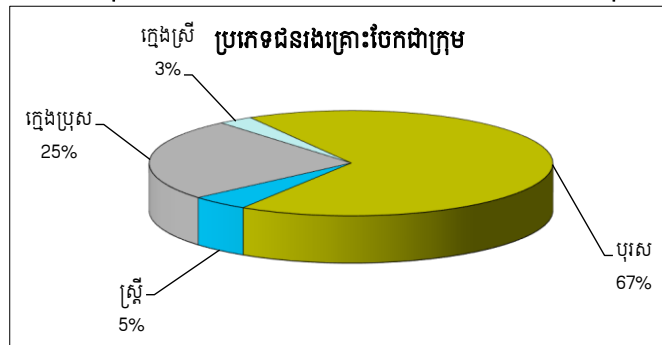
ការឆ្លុះបញ្ចាំងទូទៅលើជនរងគ្រោះដោយសារយុទ្ធកណ្ណគ្រឿងផ្ទុះ

អំឡុងពេល: មករា ឆ្នាំ2020 - តុលា ឆ្នាំ2021

ចំនួនសរុបនៃជនរងគ្រោះក្នុងអំឡុងពេលរាយការណ៍: 107



ការឆ្លុះបញ្ចាំងទូទៅលើករណីរងគ្រោះដោយសារយុទ្ធកណ្ណគ្រឿងផ្ទុះ



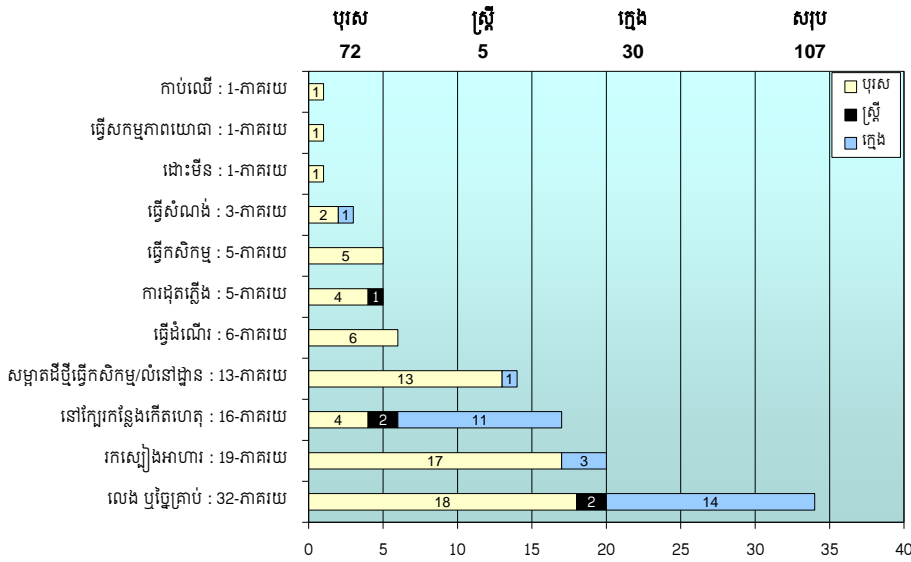


ប្រព័ន្ធកម្មវិធីសិក្សាស្រាវជ្រាវសម្រាប់សិស្ស មត៌ក

អំឡុងពេល: ខែមករា ឆ្នាំ2020 - ខែតុលា ឆ្នាំ2021

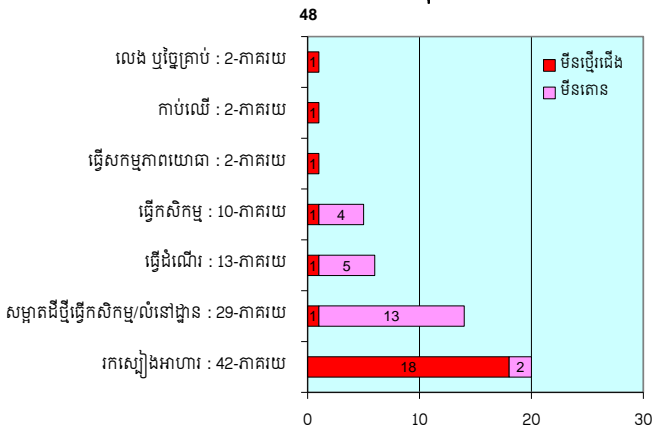
ចំនួនសរុបនៃជនរងគ្រោះ ក្នុងអំឡុងពេលរាយការណ៍: 107

សកម្មភាពដែលបណ្តាលឲ្យគ្រោះថ្នាក់យុទ្ធភណ្ឌគ្រឿងផ្ទុះ បែងចែកទៅតាមប្រភេទជនរងគ្រោះ:

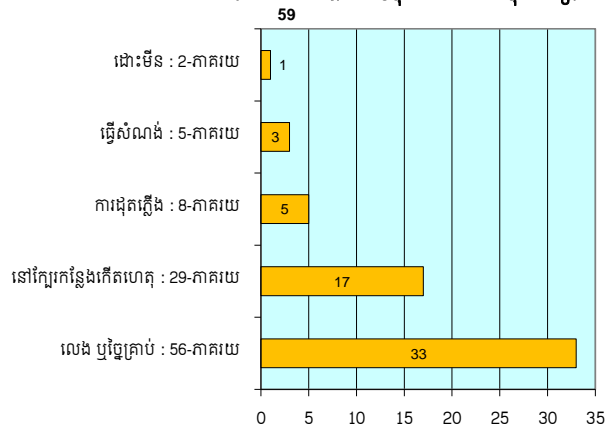


សកម្មភាពរបស់ជនរងគ្រោះនៅពេលដែលគ្រោះថ្នាក់ដោយសារយុទ្ធភណ្ឌគ្រឿងផ្ទុះ:

សកម្មភាពដែលបណ្តាលឲ្យផ្ទុះម៉ឺន

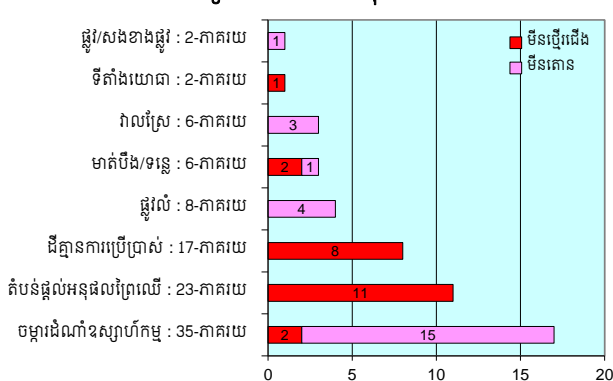


សកម្មភាពដែលបណ្តាលឲ្យផ្ទុះសំណល់ជាតិផ្ទុះពីសង្គ្រាម



ឧប្បត្តិហេតុគ្រោះថ្នាក់ដោយសារយុទ្ធភណ្ឌគ្រឿងផ្ទុះ តាមលក្ខណៈភូមិសាស្ត្រដី

លក្ខណៈភូមិសាស្ត្រដីដែលបណ្តាលឲ្យផ្ទុះម៉ឺន



លក្ខណៈភូមិសាស្ត្រដីដែលបណ្តាលឲ្យផ្ទុះសំណល់ជាតិផ្ទុះពីសង្គ្រាម

